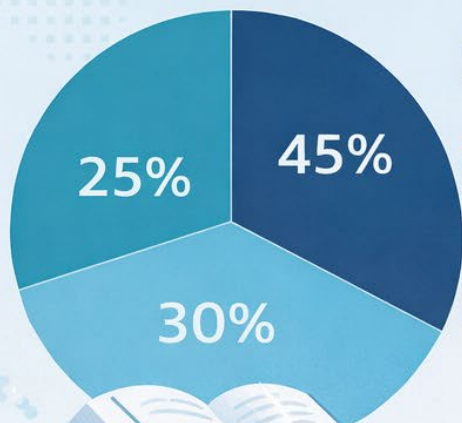




การวิเคราะห์สัดส่วนการยืม แต่ละประเภททรัพยากร ของหอสมุดกลาง ปีงบประมาณ 2568

ระหว่างวันที่ 1 ตุลาคม 2567 – 30 กันยายน 2568



- หนังสือทั่วไป
- สื่ออิเล็กทรอนิกส์ เช่น iPad Notebook ฯลฯ
- สื่อการเรียนรู้เฉพาะทาง



หอสมุดกลาง

โดย...บุษณีย์ อินทนา
นักวิชาการคอมพิวเตอร์ ชำนาญการ

งานพัฒนางาน รอบประเมินที่ 1/2569
เรื่อง การวิเคราะห์สัดส่วนการเยี่ยมแต่ละประเภททรัพยากรของหอสมุดกลาง
ปีงบประมาณ 2568 ระหว่างวันที่ 1 ตุลาคม 2567 – 30 กันยายน 2568

โดย ปุชนีย์ อินทนา

บทนำ

หอสมุดกลางเป็นแหล่งทรัพยากรสารสนเทศที่มีบทบาทสำคัญในการสนับสนุนการเรียนการสอน การศึกษาค้นคว้า และการวิจัยของนักศึกษา บุคลากร และผู้ใช้บริการทั่วไป ภายในหอสมุดมีทรัพยากรสารสนเทศหลากหลายประเภท ทั้งทรัพยากรสิ่งพิมพ์และทรัพยากรในรูปแบบสื่ออิเล็กทรอนิกส์ ซึ่งถูกนำมาให้บริการผ่านระบบการยืม-คืน เพื่ออำนวยความสะดวกแก่ผู้ใช้บริการให้สามารถเข้าถึงข้อมูลและองค์ความรู้ได้อย่างมีประสิทธิภาพ ดังนั้น การติดตามและวิเคราะห์ข้อมูลการยืมทรัพยากรจึงเป็นกระบวนการสำคัญที่จะช่วยให้ทราบถึงรูปแบบและแนวโน้มการใช้ทรัพยากรของผู้ใช้บริการ

การวิเคราะห์สัดส่วนการยืมทรัพยากรแต่ละประเภทเป็นเครื่องมือหนึ่งที่จะช่วยสะท้อนให้เห็นถึงระดับความนิยมและความต้องการใช้ทรัพยากรของผู้ใช้บริการในแต่ละกลุ่มประเภททรัพยากร ข้อมูลดังกล่าวสามารถนำมาใช้ประกอบการตัดสินใจในการบริหารจัดการทรัพยากรของหอสมุด เช่น การวางแผนจัดหาทรัพยากรเพิ่มเติม การปรับปรุงการให้บริการ หรือการพัฒนาแบบการประชาสัมพันธ์ทรัพยากรที่ยังมีการใช้งานน้อย เพื่อให้เกิดการใช้ประโยชน์จากทรัพยากรอย่างคุ้มค่าและตอบสนองต่อความต้องการของผู้ใช้บริการได้อย่างเหมาะสม

การวิเคราะห์ครั้งนี้มุ่งศึกษาสัดส่วนการยืมทรัพยากรแต่ละประเภทของหอสมุดกลางใน ปีงบประมาณ 2568 ระหว่างวันที่ 1 ตุลาคม 2567 ถึง 30 กันยายน 2568 โดยอาศัยข้อมูลจากระบบ WALAI Report รายงานการยืมของหอสมุดกลาง เพื่อนำมาสรุปแนวโน้มการใช้ทรัพยากรและเป็นข้อมูลพื้นฐานในการพัฒนาการบริหารจัดการทรัพยากรสารสนเทศของหอสมุดให้มีประสิทธิภาพและสอดคล้องกับพฤติกรรมการใช้บริการของผู้ใช้มากยิ่งขึ้นในอนาคต

วัตถุประสงค์

1. เพื่อวิเคราะห์สัดส่วนการเยี่ยมทรัพยากรแต่ละประเภทของหอสมุดกลางในปีงบประมาณ 2568 ระหว่างวันที่ 1 ตุลาคม 2567 ถึง 30 กันยายน 2568
2. เพื่อศึกษารูปแบบและแนวโน้มการใช้ทรัพยากรของผู้ใช้บริการในแต่ละประเภททรัพยากร
3. เพื่อใช้ข้อมูลจากการวิเคราะห์เป็นแนวทางในการวางแผนบริหารจัดการทรัพยากรของหอสมุดกลางให้มีประสิทธิภาพ
4. เพื่อสนับสนุนการพัฒนาการให้บริการและการจัดหาทรัพยากรสารสนเทศให้สอดคล้องกับความต้องการของผู้ใช้บริการมากยิ่งขึ้น

ขอบเขตการศึกษา

1. การศึกษาคั้งนี้มุ่งวิเคราะห์ข้อมูลการเยี่ยมทรัพยากรของหอสมุดกลางในปีงบประมาณ 2568 โดยใช้ข้อมูลจากระบบ WALAI Report รายงานการเยี่ยม-คืนของหอสมุดกลาง ระหว่างวันที่ 1 ตุลาคม 2567 ถึง 30 กันยายน 2568 ครอบคลุมการเยี่ยมทรัพยากรสารสนเทศทุกประเภทที่ให้บริการภายในหอสมุด
2. การวิเคราะห์เน้นศึกษาสัดส่วนการเยี่ยมทรัพยากรตามประเภทต่าง ๆ เช่น หนังสือทั่วไป สื่ออิเล็กทรอนิกส์ และสื่อการเรียนรู้เฉพาะทาง เพื่อให้ทราบถึงแนวโน้มและความนิยมในการใช้ทรัพยากรของผู้ใช้บริการ และใช้เป็นข้อมูลประกอบการบริหารจัดการทรัพยากรของหอสมุดให้เหมาะสมกับความต้องการของผู้ใช้บริการ

วิธีการวิเคราะห์

1. การวิเคราะห์ข้อมูลในครั้งนี้จะใช้ข้อมูลจากระบบ WALAI Report รายงานการเยี่ยม-คืนของหอสมุดกลาง โดยนำข้อมูลจำนวนการเยี่ยมทรัพยากรในแต่ละประเภทมารวบรวมและจัดหมวดหมู่ จากนั้นนำมาคำนวณหาจำนวนรวมและสัดส่วนร้อยละของการเยี่ยมทรัพยากรแต่ละประเภท เพื่อเปรียบเทียบระดับการใช้ทรัพยากรของผู้ใช้บริการ
2. ในการวิเคราะห์ใช้โปรแกรมตารางคำนวณ เช่น Microsoft Excel เพื่อช่วยในการจัดเรียงข้อมูล คำนวณค่าทางสถิติพื้นฐาน และสร้างตารางสรุปข้อมูล ซึ่งจะช่วยให้สามารถมองเห็นแนวโน้มและความแตกต่างของการเยี่ยมทรัพยากรแต่ละประเภทได้อย่างชัดเจน

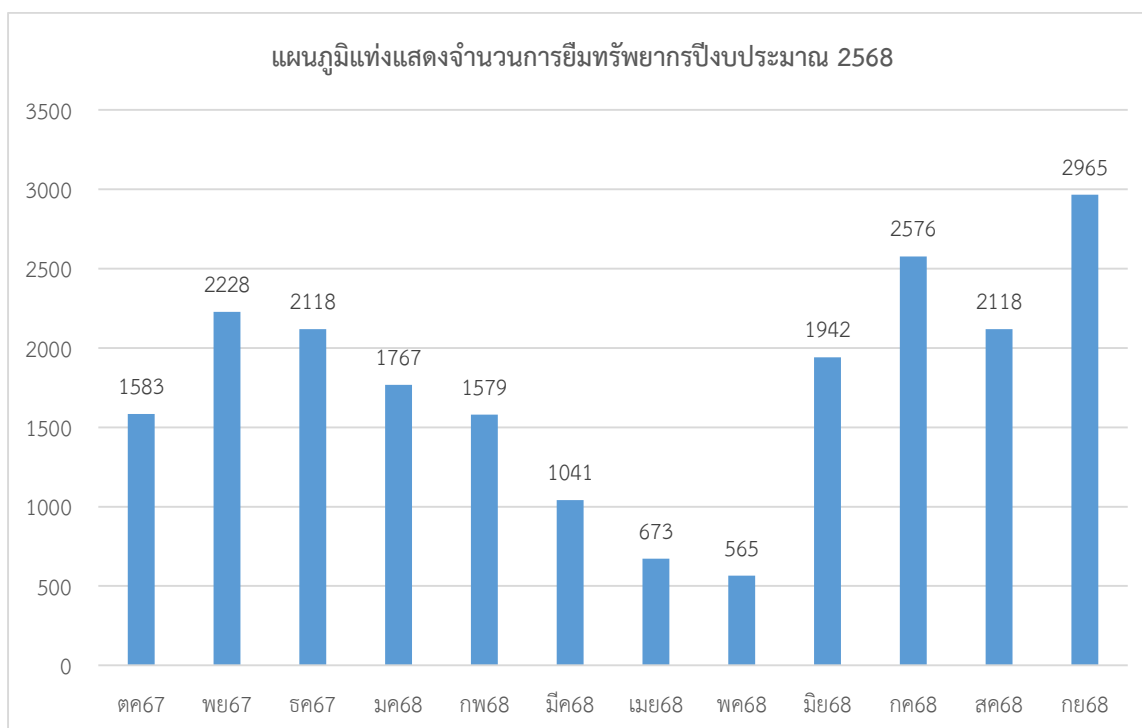
การนำเสนอผลการวิเคราะห์

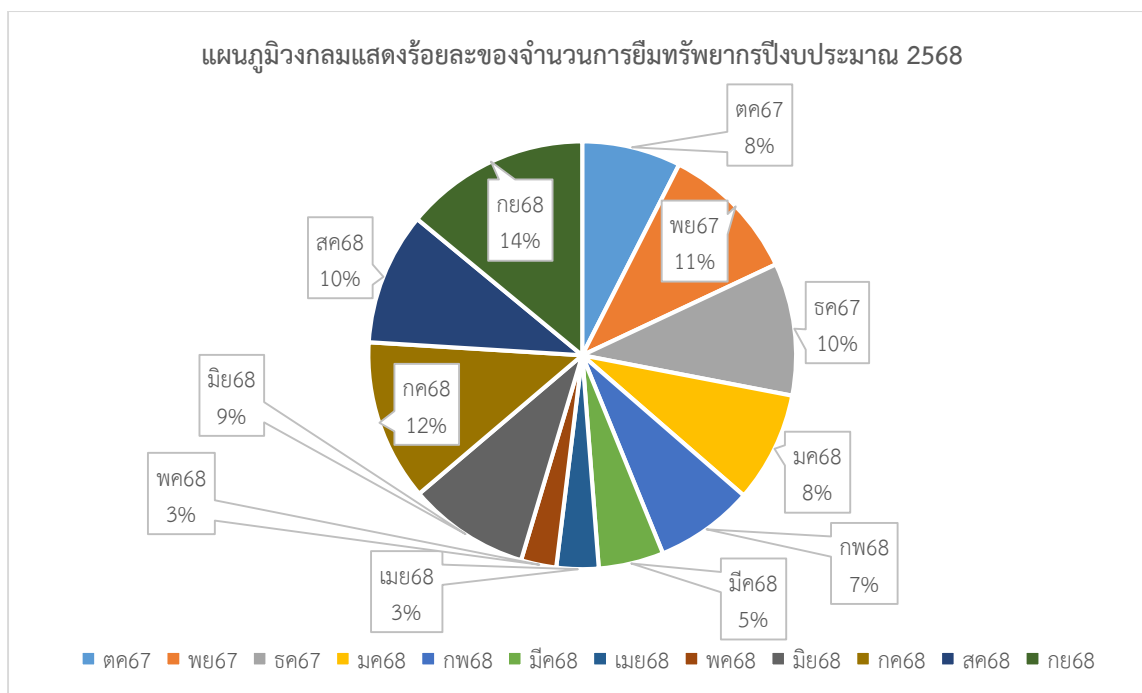
1. ผลการวิเคราะห์ข้อมูลนำเสนอในรูปแบบ ตารางสรุปข้อมูลและแผนภูมิ เช่น แผนภูมिवงกลม (Pie Chart) หรือแผนภูมิแท่ง (Bar Chart) เพื่อแสดงสัดส่วนการเยี่ยมทรัพยากรแต่ละประเภทให้เห็นภาพได้ชัดเจน
2. นอกจากนี้ยังมีการอธิบายผลการวิเคราะห์ในรูปแบบ การบรรยายประกอบตารางและกราฟ เพื่อสรุปแนวโน้มและประเด็นสำคัญที่พบจากข้อมูล ซึ่งจะช่วยให้ผู้อ่านสามารถเข้าใจผลการวิเคราะห์และนำข้อมูลไปใช้ประโยชน์ในการวางแผนพัฒนาการให้บริการของหอสมุดกลางได้อย่างเหมาะสม

การวิเคราะห์สัดส่วนการยืมแต่ละประเภททรัพยากรของหอสมุดกลาง
ปีงบประมาณ 2568 ระหว่างวันที่ 1 ตุลาคม 2567 – 30 กันยายน 2568

ตารางที่ 1 สถิติจำนวนการยืมทรัพยากรหอสมุดกลางปีงบประมาณ 2568 ตั้งแต่ ตุลาคม 2567 – กันยายน 2568

ลำดับ	เดือน	จำนวนการยืม (ครั้ง)	คิดเป็นร้อยละ
1	ตุลาคม 2567	1,583	8
2	พฤศจิกายน 2567	2,228	11
3	ธันวาคม 2567	2,118	10
4	มกราคม 2568	1,767	8
5	กุมภาพันธ์ 2568	1,579	7
6	มีนาคม 2568	1,041	5
7	เมษายน 2568	673	3
8	พฤษภาคม 2568	565	3
9	มิถุนายน 2568	1,942	9
10	กรกฎาคม 2568	2,576	12
11	สิงหาคม 2568	2,118	10
12	กันยายน 2568	2,965	14
	รวม	21,155	100





จากตารางที่ 1 นำมาสร้างแผนภูมิแท่งและแผนภูมิวงกลมแสดงจำนวนและร้อยละของการเยี่ยมชมทรัพยากรหอสมุดกลางปีงบประมาณ 2568 ตั้งแต่ ตุลาคม 2567 – กันยายน 2568 พบว่า

จำนวนการเยี่ยมชมมากที่สุด

อันดับ 1 คือ เดือนกันยายน 2568 มีจำนวน 2,965 ครั้ง คิดเป็นร้อยละ 14

อันดับ 2 คือ เดือนกรกฎาคม 2568 มีจำนวน 2,576 ครั้ง คิดเป็นร้อยละ 12

อันดับ 3 คือ เดือนพฤศจิกายน 2567 มีจำนวน 2,228 ครั้ง คิดเป็นร้อยละ 11

จำนวนการเยี่ยมชมน้อยที่สุด

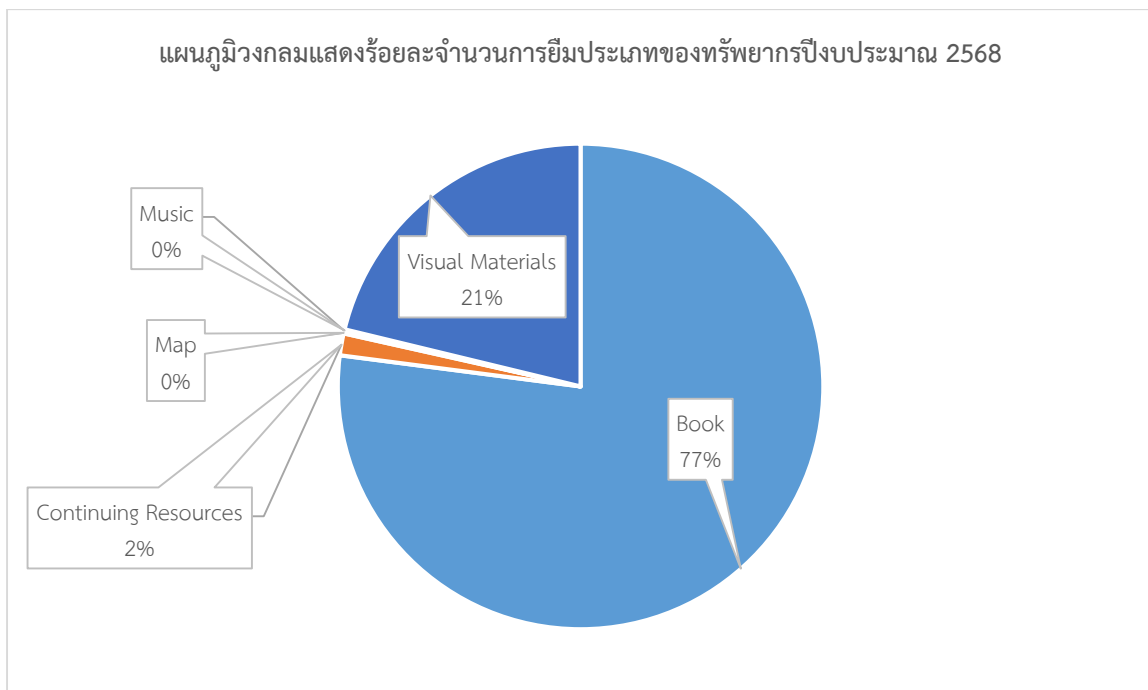
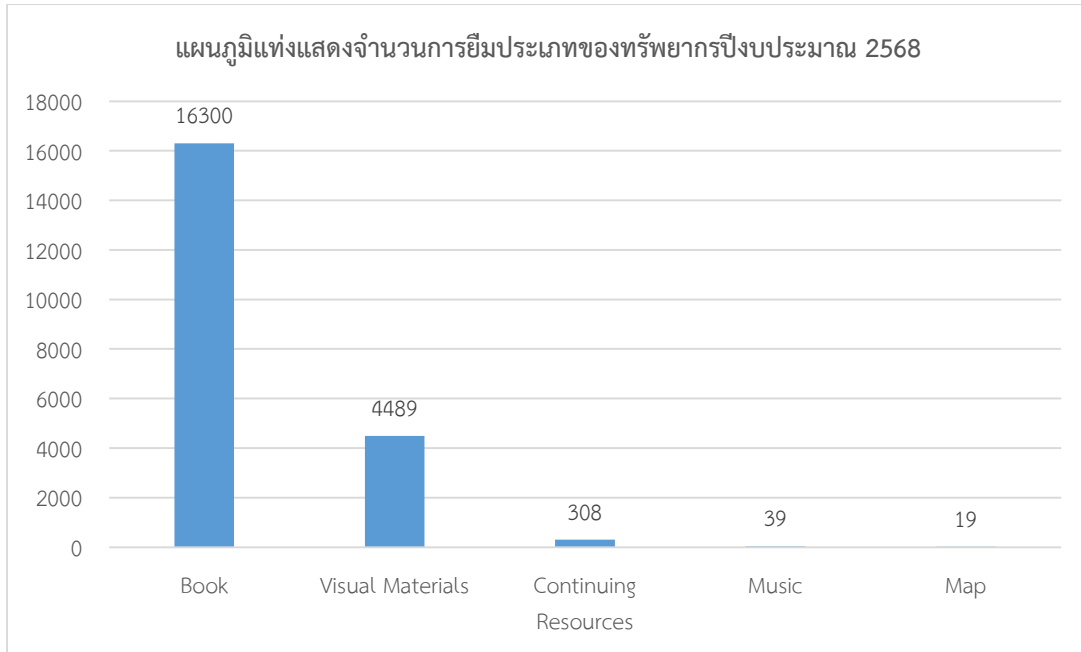
อันดับ 1 คือ เดือนพฤษภาคม 2568 มีจำนวน 565 ครั้ง คิดเป็นร้อยละ 3

อันดับ 2 คือ เดือนเมษายน 2568 มีจำนวน 673 คิดเป็นร้อยละ 3

อันดับ 3 คือ เดือนมีนาคม 2568 มีจำนวน 1,041 ครั้ง คิดเป็นร้อยละ 5

ตารางที่ 2 สถิติจำนวนการเยี่ยมชมทรัพยากรหอสมุดกลางแยกตามประเภททรัพยากรปีงบประมาณ 2568 ตั้งแต่ ตุลาคม 2567 – กันยายน 2568

ลำดับ	ประเภททรัพยากร	จำนวนการเยี่ยมชม (ครั้ง)	คิดเป็นร้อยละ
1	Book	16,300	77
2	Visual Materials	4,489	21
3	Continuing Resources	308	2
4	Music	39	0
5	Map	19	0
รวม		21,155	100



จากตารางที่ 2 นำมาสร้างแผนภูมิแท่งและแผนภูมिवงกลมแสดงจำนวนและร้อยละของการยืมประเภททรัพยากรหอสมุดกลางปีงบประมาณ 2568 ตั้งแต่ ตุลาคม 2567 – กันยายน 2568 พบว่าประเภทของทรัพยากรที่มีจำนวนการยืมมากที่สุด

อันดับ 1 คือ Book (หนังสือ) มีจำนวน 16,300 ครั้ง คิดเป็นร้อยละ 77

อันดับ 2 คือ Visual Materials (อุปกรณ์ต่าง ๆ) มีจำนวน 4,489 ครั้ง คิดเป็นร้อยละ 21

อันดับ 3 คือ Continuing Resources () มีจำนวน 308 ครั้ง คิดเป็นร้อยละ 2

อันดับ 4 คือ Music มีจำนวน 39 ครั้ง

อันดับ 5 คือ Map มีจำนวน 19 ครั้ง

พบว่าผู้ใช้บริการยังคงให้ความสนใจพิมพ์รายการประเภทหนังสือมากถึงร้อยละ 77 และรองลงมาคิดเป็นร้อยละ 21 คือประเภท Visual Materials ที่ให้บริการยืมอุปกรณ์เช่น เกมคอมพิวเตอร์, เครื่องเกมคอนโซล, ทีวี, แท็บเล็ตคอมพิวเตอร์, โน้ตบุ๊กคอมพิวเตอร์, ปลั๊กไฟ, แป้นพิมพ์, หูฟัง

จากการวิเคราะห์ข้อมูลการยืมทรัพยากรของหอสมุดกลาง พบว่า ผู้ใช้บริการยังคงให้ความสนใจในการพิมพ์รายการประเภทหนังสือมากที่สุด โดยมีสัดส่วนสูงถึง ร้อยละ 77 ของการยืมทั้งหมด สะท้อนให้เห็นว่าทรัพยากรประเภทหนังสือยังคงมีบทบาทสำคัญต่อการเรียนรู้และการศึกษาค้นคว้าของผู้ใช้บริการ

รองลงมาคือทรัพยากรประเภท Visual Materials คิดเป็น ร้อยละ 21 ซึ่งเป็นบริการยืมอุปกรณ์และสื่ออิเล็กทรอนิกส์ต่าง ๆ ได้แก่ เกมคอมพิวเตอร์ เครื่องเกมคอนโซล โทรทัศน์ แท็บเล็ตคอมพิวเตอร์ โน้ตบุ๊กคอมพิวเตอร์ ปลั๊กไฟ แป้นพิมพ์ และหูฟัง เป็นต้น โดยสัดส่วนการยืมดังกล่าวแสดงให้เห็นถึงแนวโน้มการใช้สื่อและอุปกรณ์ดิจิทัลเพื่อสนับสนุนการเรียนรู้และการทำงานด้านเทคโนโลยีของผู้ใช้บริการควบคู่กับทรัพยากรสิ่งพิมพ์

หมายเหตุ

1. Book (หนังสือ)

หมายถึง สิ่งพิมพ์ที่เป็นเล่ม มีเนื้อหาจบในตัวเอง หรืออาจมีหลายเล่มจบ (Monograph)

ครอบคลุม: หนังสือทั่วไป, ตำราเรียน, นวนิยาย, รายงานการวิจัยที่เป็นเล่มสมบูรณ์

จุดสังเกต: มักมีเลข ISBN (International Standard Book Number) เป็นตัวระบุ

2. Continuing Resources (ทรัพยากรต่อเนื่อง)

หมายถึง ทรัพยากรที่มีการออกอย่างต่อเนื่องโดยไม่มีกำหนดจบที่แน่นอน

ครอบคลุม: วารสาร (Journals), นิตยสาร (Magazines), หนังสือพิมพ์, รายงานประจำปี, หรือฐานข้อมูลออนไลน์ที่มีการอัปเดตตลอดเวลา

จุดสังเกต: มักมีเลข ISSN (International Standard Serial Number) และระบุเป็น ปีที่ (Volume) หรือฉบับที่ (Issue)

3. Map (แผนที่)

หมายถึง ทรัพยากรที่แสดงลักษณะทางภูมิศาสตร์หรือพื้นที่ในรูปแบบกราฟิกบนพื้นราบ

ครอบคลุม: แผนที่แผ่นพับ, สมุดแผนที่ (Atlas), แผนที่ดาว, หรือแผนภูมิเดินเรือ

จุดสังเกต: เน้นการใช้มาตราส่วน (Scale) และสัญลักษณ์ทางภูมิศาสตร์

4. Music (ดนตรี/โสตทัศนวัสดุด้านเสียง)

หมายถึง ทรัพยากรที่มีเนื้อหาหลักเป็นเสียงดนตรีหรือบันทึกเสียง

ครอบคลุม: แผ่นซีดีเพลง, แผ่นเสียง, ไฟล์เสียงดิจิทัล, รวมถึง Music Scores (โน้ตเพลงที่เป็นแผ่นหรือเล่ม)

จุดสังเกต: เน้นการบันทึกเสียงหรือสัญลักษณ์ทางดนตรีเป็นหลัก

5. Visual Materials (วัสดุทัศน์)

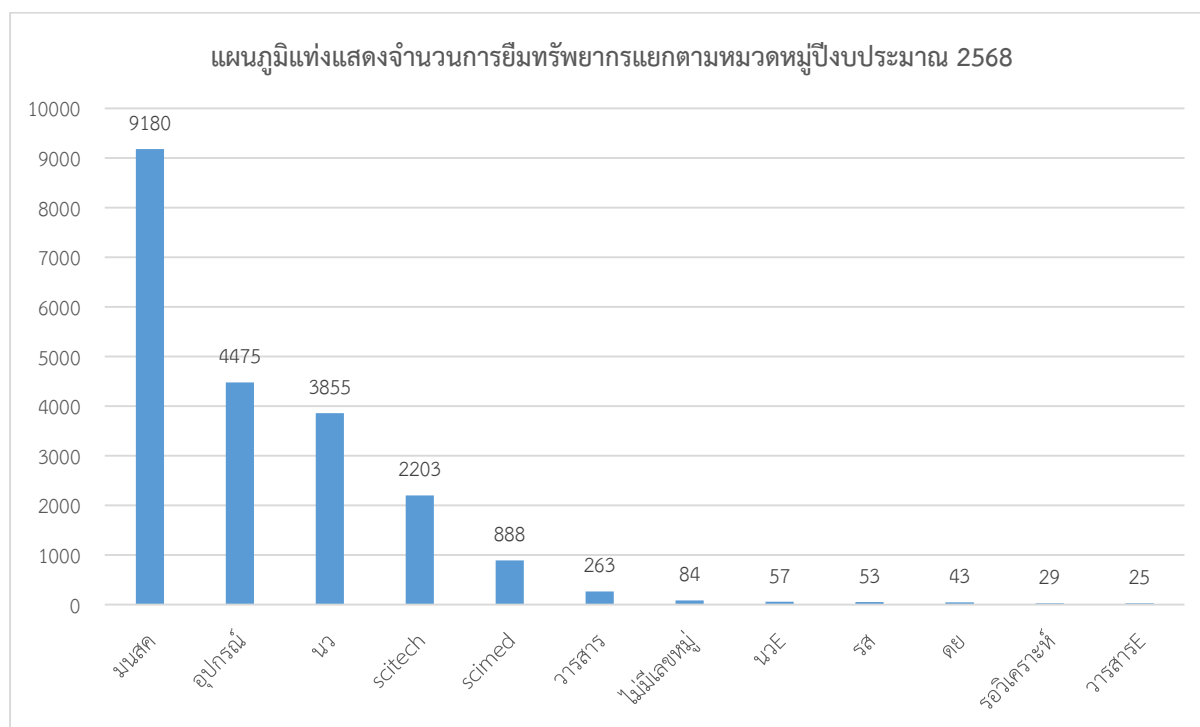
หมายถึง วัสดุที่ต้องใช้การ "มองดู" เป็นหลัก ซึ่งอาจจะเป็นภาพนิ่งหรือภาพเคลื่อนไหวก็ได้

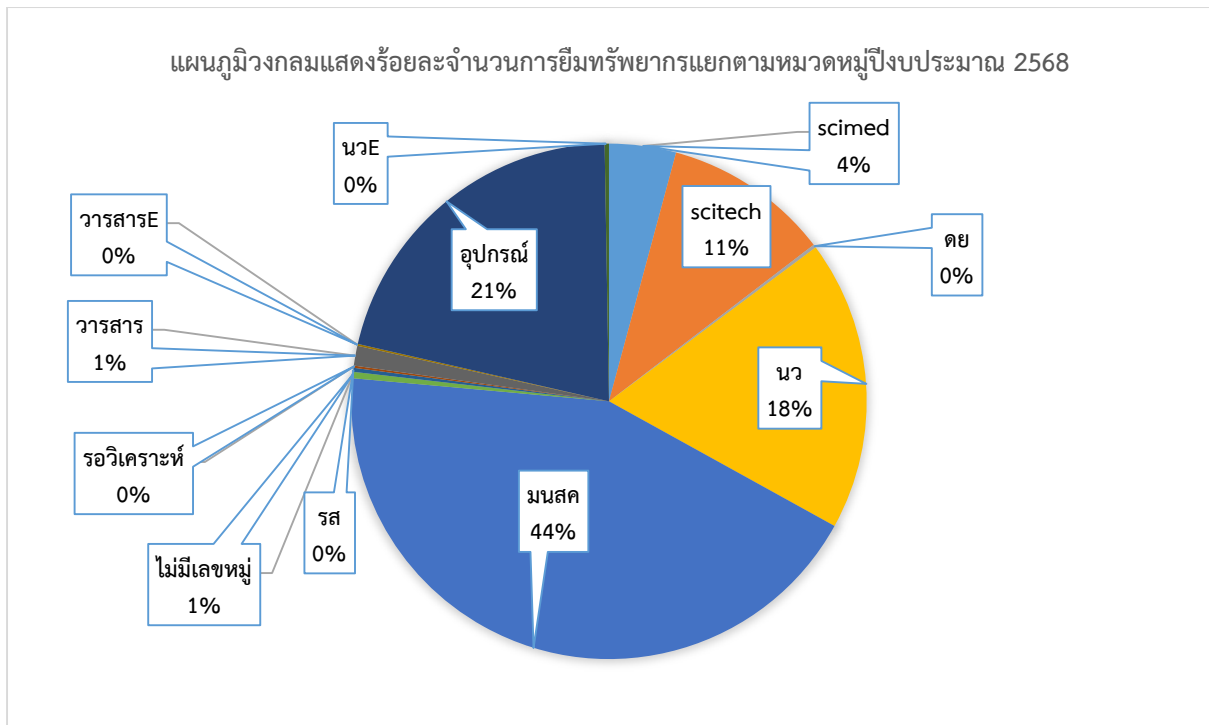
ครอบคลุม: ภาพยนตร์ (DVD/Blu-ray), วิดีโอเทป, สไลด์, รูปภาพ, แผ่นภาพโปร่งใส, หรือหุ่นจำลอง (Realist/Model)

จุดสังเกต: มักเป็นสื่อประสมที่ต้องใช้อุปกรณ์ช่วยในการรับชม

ตารางที่ 3 สถิติจำนวนการยืมทรัพยากรหอสมุดกลางแยกตามหมวดหมู่ปีงบประมาณ 2568 ตั้งแต่ ตุลาคม 2567 – กันยายน 2568

ลำดับ	หมวดหมู่	จำนวนการยืม (ครั้ง)	คิดเป็นร้อยละ
1	สาขาวิชามนุษยศาสตร์และสังคมศาสตร์ (มนสค)	9,180	44
2	อุปกรณ์	4,475	21
3	นวนิยาย	3,855	18
4	สาขาวิชาวิทยาศาสตร์และเทคโนโลยี (scitech)	2,203	11
5	สาขาวิชาวิทยาศาสตร์สุขภาพ (scimed)	888	4
6	วารสาร	263	1
7	ไม่มีเลขหมู่	84	1
8	นวนิยายภาษาอังกฤษ (นเว)	57	0
9	เรื่องสั้น (รส)	53	0
10	เด็กและเยาวชน (ดย)	43	0
11	รอวิเคราะห์	29	0
12	วารสารภาษาอังกฤษ (วารสารE)	25	0
	รวม	21,155	100





จากตารางที่ 3 นำมาสร้างแผนภูมิแท่งและแผนภูมิวงกลมแสดงจำนวนและร้อยละของการยื่นประเภททรัพยากรหอสมุดกลางแยกตามหมวดหมู่ปีงบประมาณ 2568 ตั้งแต่ ตุลาคม 2567 – กันยายน 2568 พบว่า

หมวดหมู่ของทรัพยากรที่มีจำนวนการยื่นมากที่สุด

อันดับ 1 คือ หนังสือสาขามนุษยศาสตร์และสังคมศาสตร์ มีจำนวน 9,180 ครั้ง คิดเป็นร้อยละ 44

อันดับ 2 คือ อุปกรณ มีจำนวน 4,475 คิดเป็นร้อยละ 21

อันดับ 3 คือ หนังสือนวนิยาย มีจำนวน 3,855 ครั้ง คิดเป็นร้อยละ 18

อันดับ 4 คือ หนังสือสาขาวิทยาศาสตร์และเทคโนโลยี มีจำนวน 2,203 ครั้ง คิดเป็นร้อยละ 11

อันดับ 5 คือ หนังสือสาขาวิทยาศาสตร์สุขภาพ มีจำนวน 888 ครั้ง คิดเป็นร้อยละ 4

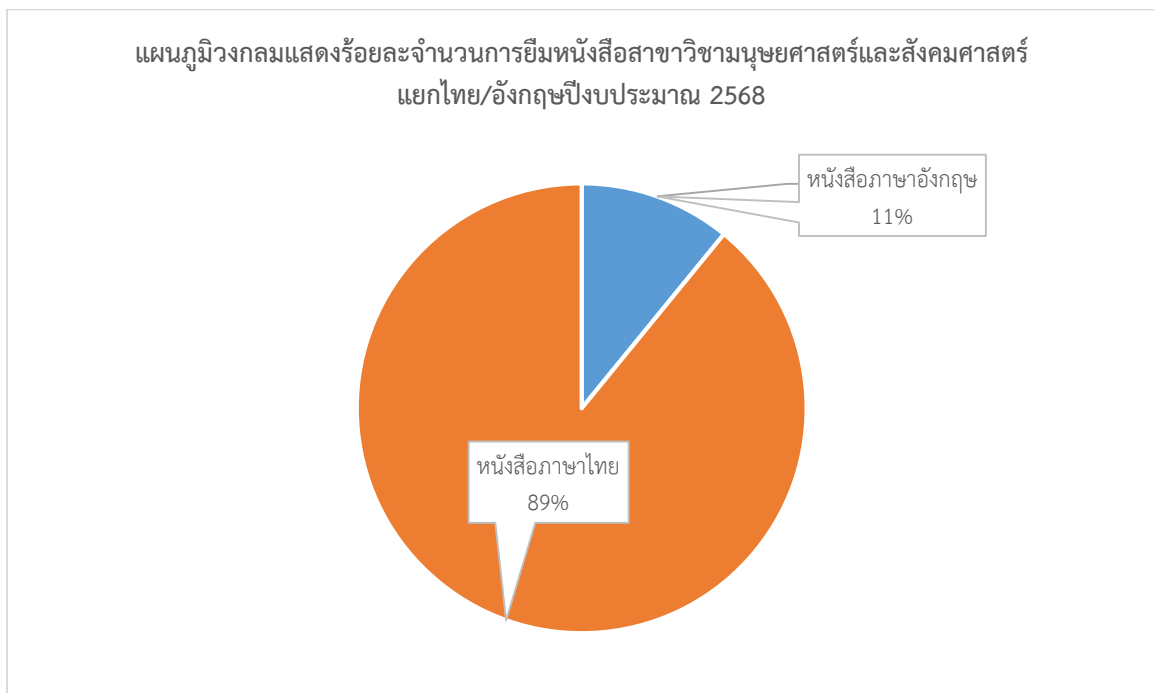
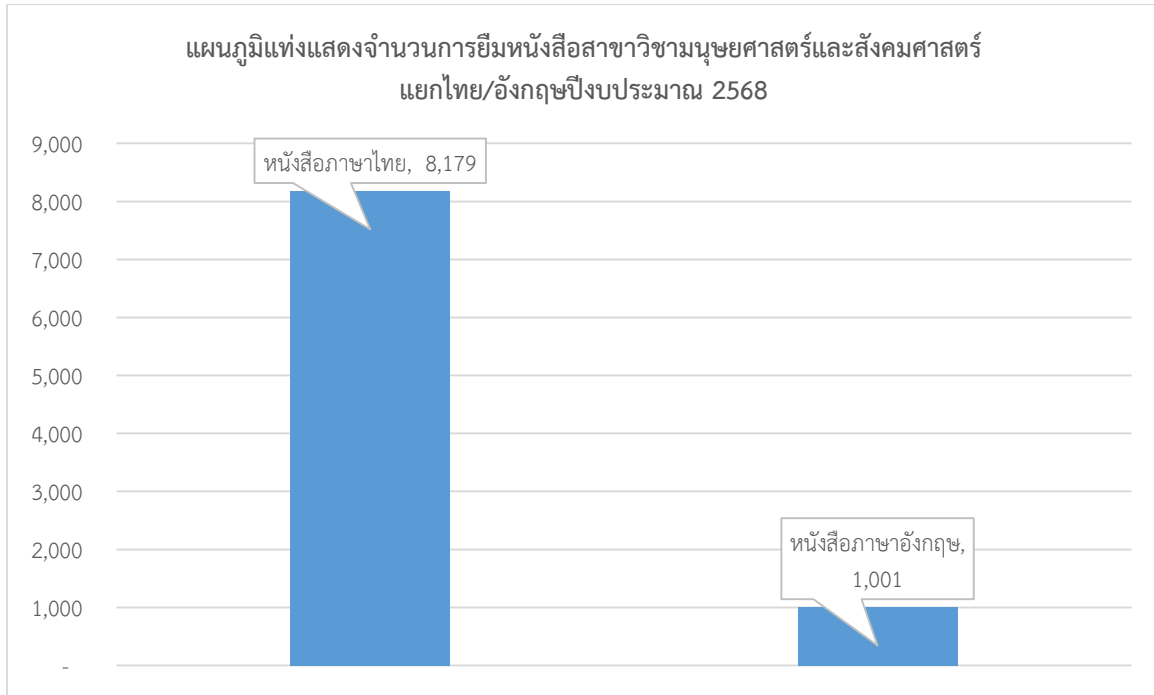
หมายเหตุ : “อุปกรณ” เช่น เกมคอมพิวเตอร์, เครื่องเกมคอนโซล, ทีวี, แท็บเล็ตคอมพิวเตอร์, โน้ตบุ๊กคอมพิวเตอร์, ปลั๊กไฟ, แป้นพิมพ์, หูฟัง

จากตารางที่ 3 หมวดหมู่ของทรัพยากรที่มีจำนวนการยื่นมากที่สุดได้แก่ หนังสือสาขามนุษยศาสตร์และสังคมศาสตร์ มีจำนวน 9,180 ครั้ง นำมาแยกออกเป็นหนังสือภาษาไทยและหนังสือภาษาอังกฤษได้ดังนี้

หนังสือภาษาไทย มีจำนวน 8,179 ครั้ง

หนังสือภาษาอังกฤษ มีจำนวน 1,001 ครั้ง

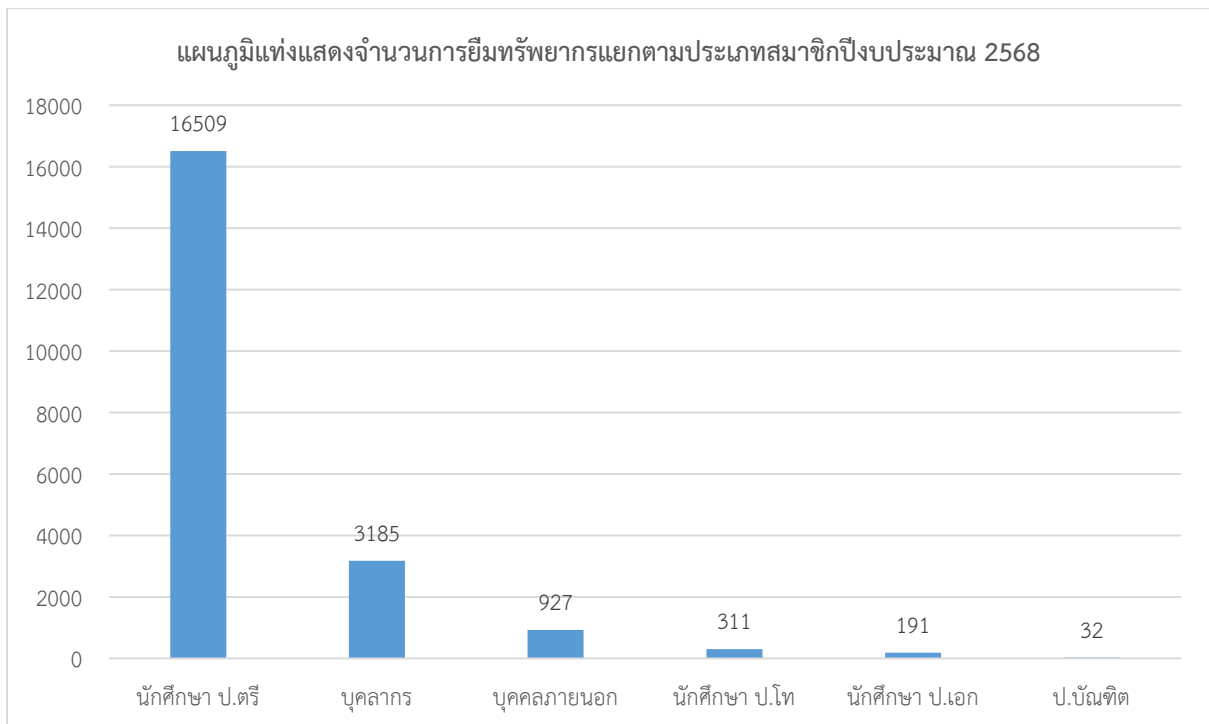
รวมเป็น 9,180 ครั้ง

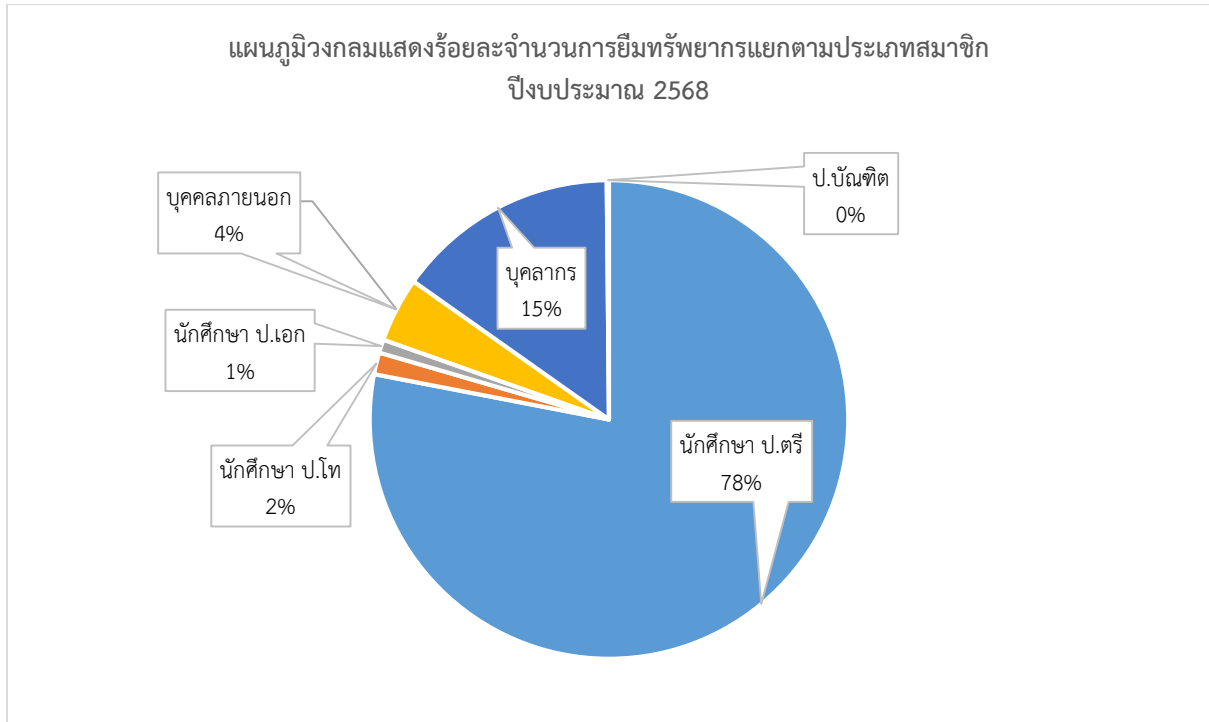


หมวดหมู่หนังสือที่ถูกยืมมากที่สุดคือหนังสือสาขาวิชามนุษยศาสตร์และสังคมศาสตร์ แยกเป็นหนังสือภาษาไทย มีจำนวน 8,179 ครั้ง คิดเป็นร้อยละ 89 เป็นหนังสือภาษาอังกฤษ มีจำนวน 1,001 ครั้ง คิดเป็นร้อยละ 11

ตารางที่ 4 จำนวนการเยี่ยมทรัพยากรหอสมุดกลางแยกตามประเภทสมาชิกปีงบประมาณ 2568 ตั้งแต่ ตุลาคม 2567 – กันยายน 2568

ลำดับ	ประเภทสมาชิก	จำนวนการเยี่ยม (ครั้ง)	คิดเป็นร้อยละ
1	นักศึกษา ป.ตรี	16,509	78
2	บุคลากร	3,185	15
3	บุคคลภายนอก	927	4
4	นักศึกษา ป.โท	311	2
5	นักศึกษา ป.เอก	191	1
6	ป.บัณฑิต	32	0
	รวม	21,155	100





จากตารางที่ 4 นำมาสร้างแผนภูมิแท่งและแผนภูมิวงกลมแสดงจำนวนและร้อยละของการเยี่ยมชมพยาบาลหอสมุดกลางแยกตามประเภทสมาชิกปีงบประมาณ 2568 ตั้งแต่ ตุลาคม 2567 – กันยายน 2568 พบว่า

ประเภทสมาชิกที่มีจำนวนการเยี่ยมชมมากที่สุด

อันดับ 1 คือ นักศึกษา ป.ตรี มีจำนวน 16,509 ครั้ง คิดเป็นร้อยละ 78

อันดับ 2 คือ บุคลากร มีจำนวน 3,185 ครั้ง คิดเป็นร้อยละ 15

อันดับ 3 คือ บุคคลภายนอก มีจำนวน 927 ครั้ง คิดเป็นร้อยละ 4

อันดับ 4 คือ นักศึกษา ป.โท มีจำนวน 311 ครั้ง คิดเป็นร้อยละ 2

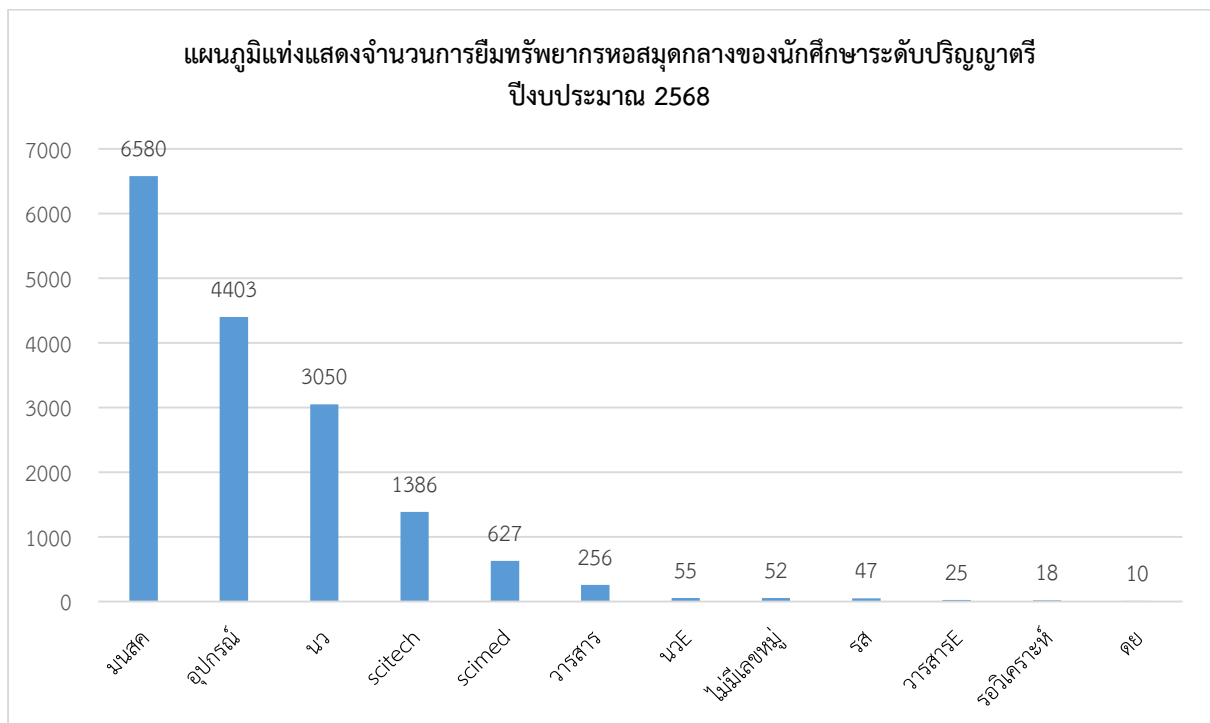
อันดับ 5 คือ นักศึกษา ป.เอก มีจำนวน 191 ครั้ง คิดเป็นร้อยละ 1

จากการวิเคราะห์ข้อมูลการเยี่ยมชมพยาบาลของหอสมุดกลาง พบว่า พยาบาลที่มีการเยี่ยมชมมากที่สุดเป็นอันดับ 1 คือ หนังสือสาขาวิชามนุษยศาสตร์และสังคมศาสตร์ โดยเมื่อพิจารณาตามภาษา พบว่าเป็นหนังสือภาษาไทยร้อยละ 89 และ ภาษาอังกฤษร้อยละ 11 รองลงมาเป็น อุปกรณ์ต่าง ๆ เช่น สื่อและอุปกรณ์เพื่อการเรียนรู้ และอันดับ 3 คือ หนังสือนวนิยาย ซึ่งเป็นพยาบาลที่ได้รับความนิยมจากผู้ใช้บริการเช่นกัน

เมื่อพิจารณาตามประเภทสมาชิกที่มีการเยี่ยมชมพยาบาลมากที่สุด พบว่า นักศึกษาปริญญาตรี เป็นกลุ่มที่มีการเยี่ยมชมมากที่สุด คิดเป็น ร้อยละ 78 รองลงมาคือ บุคลากร คิดเป็น ร้อยละ 15 และ บุคคลภายนอก คิดเป็น ร้อยละ 4 ซึ่งสะท้อนให้เห็นว่ากลุ่มนักศึกษาปริญญาตรียังคงเป็นกลุ่มผู้ใช้บริการหลักของหอสมุดกลาง และมีบทบาทสำคัญต่อการใช้พยาบาลสารสนเทศของห้องสมุด.

ตารางที่ 5 จำนวนการยื่นทรัพยากรหอสมุดกลางของนักศึกษาระดับปริญญาตรีแยกตามหมวดหมู่
ปีงบประมาณ 2568 ตั้งแต่ ตุลาคม 2567 – กันยายน 2568

ลำดับ	หมวดหมู่	จำนวนการยื่น (ครั้ง)	คิดเป็นร้อยละ
1	สาขาวิชามนุษยศาสตร์และสังคมศาสตร์ (มนสค)	6,580	40
2	อุปกรณ์	4,403	27
3	นวนิยาย (นว)	3,050	19
4	สาขาวิชาวิทยาศาสตร์และเทคโนโลยี (scitech)	1,386	8
5	สาขาวิชาวิทยาศาสตร์สุขภาพ (scimed)	627	4
6	วารสาร	256	2
7	นวนิยายภาษาอังกฤษ (นวE)	55	0
8	ไม่มีเลขหมู่	52	0
9	เรื่องสั้น (รส)	47	0
10	วารสารภาษาอังกฤษ (วารสารE)	25	0
11	ร่ววิเคราะห์	18	0
12	เด็กและเยาวชน (ดย)	10	0
	รวม	21,155	100



สรุปผลการวิเคราะห์ข้อมูลการยืมทรัพยากรของหอสมุดกลางปีงบประมาณ 2568

จากการวิเคราะห์ข้อมูลการยืมทรัพยากรของหอสมุดกลาง พบว่า ปริมาณการยืมทรัพยากรมีความแตกต่างกันตามช่วงเวลา โดยเดือนกันยายน 2568 มีจำนวนการยืมมากที่สุด รองลงมาคือ เดือนกรกฎาคม 2568 และ เดือนพฤศจิกายน 2567 ขณะที่เดือนที่มีจำนวนการยืมน้อยที่สุด ได้แก่ เดือนพฤษภาคม 2568 เดือนเมษายน 2568 และเดือนมีนาคม 2568 ซึ่งเป็นช่วงปิดภาคการศึกษา จึงส่งผลให้จำนวนการใช้บริการลดลง

เมื่อพิจารณาตามประเภททรัพยากร พบว่า ทรัพยากรประเภทหนังสือ มีการยืมมากที่สุด คิดเป็นร้อยละ 77 ของการยืมทั้งหมด รองลงมาคือ Visual Materials คิดเป็นร้อยละ 21 แสดงให้เห็นว่าหนังสือยังคงเป็นทรัพยากรหลักที่ผู้ใช้บริการนิยมใช้ควบคู่กับสื่อและอุปกรณ์อิเล็กทรอนิกส์

สำหรับหมวดหมู่ทรัพยากรที่มีการยืมมากที่สุด พบว่า หนังสือสาขาวิชามนุษยศาสตร์และสังคมศาสตร์ มีการยืมมากที่สุด คิดเป็นร้อยละ 44 รองลงมาคือ อุปกรณ์ คิดเป็นร้อยละ 21 และ หนังสือนวนิยาย คิดเป็นร้อยละ 18 โดยหนังสือสาขาวิชามนุษยศาสตร์และสังคมศาสตร์ที่ถูกยืมมากที่สุดนั้นเป็นหนังสือภาษาไทย ร้อยละ 89 และ หนังสือภาษาอังกฤษร้อยละ 11

เมื่อพิจารณาตามประเภทสมาชิก พบว่า นักศึกษาระดับปริญญาตรี เป็นกลุ่มผู้ใช้บริการหลักของหอสมุดกลาง โดยมีสัดส่วนการยืมสูงที่สุด คิดเป็นร้อยละ 78 รองลงมาคือ บุคลากร คิดเป็นร้อยละ 15 และ บุคคลภายนอก คิดเป็นร้อยละ 4 นอกจากนี้ เมื่อพิจารณาเฉพาะนักศึกษาระดับปริญญาตรี พบว่าทรัพยากรที่มีการยืมมากที่สุด ได้แก่ หนังสือสาขาวิชามนุษยศาสตร์และสังคมศาสตร์ คิดเป็นร้อยละ 40 รองลงมาคือ อุปกรณ์ คิดเป็นร้อยละ 27 หนังสือนวนิยาย คิดเป็นร้อยละ 19 และ หนังสือสาขาวิชาวิทยาศาสตร์และเทคโนโลยี คิดเป็นร้อยละ 8

บทสรุป

จากการวิเคราะห์ข้อมูลการยืมทรัพยากรของหอสมุดกลางในปีงบประมาณ 2568 พบว่า ผู้ใช้บริการยังคงให้ความสำคัญกับการใช้ทรัพยากรประเภทหนังสือเป็นหลัก โดยเฉพาะหนังสือสาขาวิชามนุษยศาสตร์และสังคมศาสตร์ซึ่งมีสัดส่วนการยืมสูงที่สุด ขณะเดียวกันทรัพยากรประเภทอุปกรณ์และสื่อดิจิทัลก็ได้รับความนิยมเพิ่มขึ้นอย่างต่อเนื่อง โดยเฉพาะในกลุ่มนักศึกษาระดับปริญญาตรีซึ่งเป็นกลุ่มผู้ใช้บริการหลักของหอสมุดกลาง นอกจากนี้ ปริมาณการยืมทรัพยากรยังมีความสัมพันธ์กับช่วงเวลาของภาคการศึกษา โดยมีการยืมสูงในช่วงเปิดภาคการศึกษาและใกล้ช่วงสอบ และลดลงในช่วงปิดภาคการศึกษา ดังนั้น ข้อมูลจากการวิเคราะห์ครั้งนี้สามารถนำไปใช้เป็นแนวทางในการวางแผนจัดหาทรัพยากร การพัฒนาการให้บริการ และการบริหารจัดการทรัพยากรของหอสมุดกลางให้สอดคล้องกับความต้องการของผู้ใช้บริการได้อย่างมีประสิทธิภาพมากยิ่งขึ้น

ข้อเสนอแนะ

จากผลการวิเคราะห์ข้อมูลดังกล่าว หอสมุดสามารถนำข้อมูลไปใช้เป็นแนวทางในการพัฒนาการให้บริการได้ ดังนี้

1. เพิ่มหรือปรับปรุงทรัพยากรสารสนเทศในสาขามนุษยศาสตร์และสังคมศาสตร์ เนื่องจากเป็นหมวดที่มีความต้องการใช้สูง โดยเฉพาะหนังสือภาษาไทย
2. พัฒนาบริการด้านอุปกรณ์และสื่อดิจิทัล เช่น แท็บเล็ต โน้ตบุ๊ก หรืออุปกรณ์เสริม เนื่องจากมีสัดส่วนการยืมสูงเป็นอันดับรองลงมา
3. วางแผนกิจกรรมหรือการประชาสัมพันธ์ในช่วงปิดภาคการศึกษา เพื่อกระตุ้นการใช้บริการของห้องสมุดในช่วงที่มีการยืมน้อย
4. พัฒนาทรัพยากรที่ตอบสนองความต้องการของนักศึกษาระดับปริญญาตรี ซึ่งเป็นกลุ่มผู้ใช้หลักของห้องสมุด ทั้งในด้านหนังสือประกอบการเรียนและทรัพยากรเพื่อการศึกษาค้นคว้า
5. ใช้ข้อมูลสถิติการยืมเป็นเครื่องมือในการวางแผนจัดหาทรัพยากรในอนาคต เพื่อให้สอดคล้องกับพฤติกรรมการใช้บริการของผู้ใช้บริการและเพิ่มประสิทธิภาพการบริหารจัดการทรัพยากรของหอสมุด