



“เทคนิคการทำงานวิจัยจากงานประจำ (R2R)”



ชุมชนนักปฏิบัติ (CoP₁)

“กลุ่มคณาจารย์วิชาการและพัฒนาศมรรคนะบุคฉากรสรองน้บสนนุช”



R2R-Routine to Research

การวิจัย R2R คือการทำงานวิจัยจากงานประจำหรืองานประจำจนเป็นงานวิจัย โดยมุ่งเน้นที่จะนำการวิจัยไปพัฒนาการทำงานประจำของตนให้ดีขึ้นไม่เน้นความเป็นเลิศทางวิชาการ

แนวคิดหลักของR2R

- มีเป้าหมายเพื่อที่จะปฏิวัติกระบวนการการเรียนรู้และการสร้างความรู้
- โดยมุ่งไปที่การทำลายมายาคติสำคัญ 3 เรื่อง คือ
 1. งานวิจัยเป็นเรื่องยาก
 2. งานวิจัยเป็นเรื่องใหญ่ ต้องมีโครงการและทุนวิจัย
 3. งานวิจัยเป็นเรื่องของคนอื่นของนักวิจัยไม่ใช่เจ้าหน้าที่ทำงาน

R2R จะทำให้การสร้างหรือการผลิตความรู้เกิดขึ้นได้ทุกหนทุกแห่งทำให้ทุกที่ เป็นองค์กรที่เรียนรู้ได้ด้วยตนเองโดยใช้การวิจัยเป็นเครื่องมือในการเรียนรู้

ผลลัพธ์ของ R2R

1. ผลลัพธ์ของ R2R ไม่ได้มุ่งหวังเพียงแค่ได้ผลงานวิจัยเท่านั้น แต่มีเป้าหมายที่จะนำผลงานวิจัย R2R ไปใช้พัฒนางานประจำนั้น ๆ ด้วย
2. พัฒนางานประจำที่ทำทุกวัน ให้เป็นผลงานวิจัย
3. เปลี่ยนปัญหาหน้างาน ให้เป็นผลงานวิจัย
4. R2R จึงเป็นเครื่องมือในการพัฒนาคน เพื่อพัฒนางานขับเคลื่อนองค์กร สู่องค์กรแห่งการเรียนรู้ (Learning Organization)



เป้าหมายของ R2R

1. บุคลากรสายสนับสนุนมีความรู้ ทักษะและประสบการณ์ในการพัฒนางานประจำไปสู่ งานวิจัย
2. มีจำนวนผลงาน/นวัตกรรมที่เกิดจาก R2R เพื่อการแก้ปัญหาหรือการปรับปรุงการทำงาน ขององค์กร
3. มีเครือข่ายบุคลากรด้าน R2R ทั้งในระดับคณะ/ หน่วยงาน และระดับมหาวิทยาลัย

ลักษณะของ R2R

1. เริ่มจากปัญหา/คำถามวิจัยที่ได้จากหน่วยงาน หรืองานประจำ
2. มีเป้าหมายชัดเจนว่าจะแก้ไขปัญหา พัฒนา หรือขยายผล
3. พิสูจน์หาคำตอบด้วยวิธีการที่น่าเชื่อถือ
4. ช่วยพัฒนาข้อมูล ฐานข้อมูลให้เกิดประโยชน์
5. ยืดหยุ่นในรูปแบบการวิจัย (ไม่มีรูปแบบตายตัว)
6. เปิดพื้นที่สำหรับแนวคิดใหม่ๆ ในการทำงาน
7. สร้างเสริมศักยภาพคนทำงาน
8. เป็นเครื่องมือที่ช่วยคนทำงานในการสร้างความรู้
9. ถ้าผลงานได้รับการตีพิมพ์เผยแพร่ ก็จะเป็นผลลัพธ์ที่เพิ่มคุณค่า



องค์ประกอบที่สำคัญของ R2R

1. โจทย์วิจัย R2R มาจากปัญหาหน่วยงาน มาจากงานประจำและต้องการพัฒนาให้ดีขึ้น
2. ผู้วิจัยต้องเป็นผู้ทำงานประจำนั่นเอง และทำหน้าที่หลักในการวิจัย
3. ผลลัพธ์งานวิจัย เช่น ลดขั้นตอนการทำงาน การให้บริการดีขึ้น แก้ปัญหางานที่ทำได้
4. การนำผลการวิจัยไปใช้ นำไปปรับปรุงการทำงานและการบริการให้ดีขึ้น



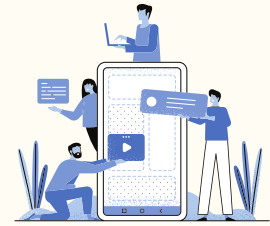
เริ่มต้นทำวิจัย R2R

การเลือกและกำหนดปัญหาการวิจัย

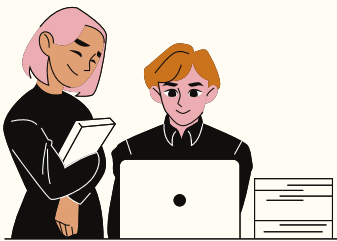
- เริ่มจากปัญหาที่เกิดจากการปฏิบัติ

โจทย์มาจาก

1. ความไม่พอใจในสิ่งที่ปฏิบัติ
2. ความต้องการ หรือ เป้าหมายขององค์กร
3. การพูดคุย การประชุมเชิงวิชาการ การสัมมนา



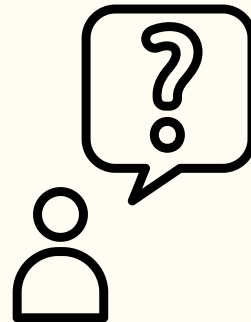
เทคนิคขั้นตอนการดำเนินการวิจัย R2R



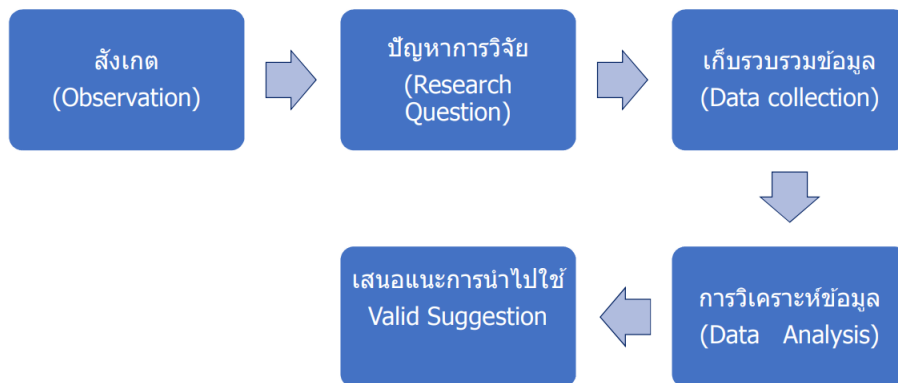
- ทบทวนเอกสารและรายงานการวิจัยที่เกี่ยวข้อง
 - ศึกษา หลักการ แนวคิด ทฤษฎีที่เกี่ยวข้องที่ทำให้เกิดแนวคิดการวิจัย
- การเตรียมเครื่องมือ
 - การกำหนดเครื่องมือที่ใช้ในการวิจัย เช่น แบบสอบถาม แบบสัมภาษณ์ แบบสังเกต ฯลฯ
 - การสร้างและหาคุณภาพเครื่องมือ
- การกำหนดกลุ่มประชากร/กลุ่มตัวอย่าง
 - ระบุให้ชัดเจนว่าต้องการศึกษาใคร ที่ไหน เวลาใด
- การเก็บข้อมูล
- การวิเคราะห์ข้อมูล
 - ร้อยละ ค่าเฉลี่ย ฯลฯ
- การเขียนรายงานผลการวิจัย

แหล่งของปัญหาการวิจัย R2R

1. จากการสังเกตโดยตรงของผู้ทำวิจัย
2. จากทฤษฎี โดยเอามาจากหลักการของทฤษฎี
3. จากประเด็นสถานการณ์ปัจจุบัน
4. จากสถานการณ์ที่ปฏิบัติอยู่
5. จากผู้เชี่ยวชาญในแต่ละแขนงอาชีพ
6. จากเอกสารทางวิชาการ
7. จากการประชุม สัมมนา อบรม
8. จากการกำหนดหัวข้อหรือปัญหาจากผู้อื่น



การวิจัยR2R



แนวทางการวิจัยจากงานประจำ



ที่มา: เอกสารประกอบการบรรยาย, จรงค์ศักดิ์ พุมนวม, 2563

จากภาพแสดงให้เห็นว่างานวิเคราะห์ งานสังเคราะห์ และงานวิจัยมีลักษณะที่สอดคล้องกันโดยงานวิจัยจากงานประจำจะต้องพัฒนามาจากคู่มือ (ขั้นตอนการดำเนินงาน) มีปัญหาอุปสรรค นำข้อมูลมาวิเคราะห์ และหาแนวทางแก้ไข ทดลองใช้แนวทางนั้น เก็บข้อมูลและวิเคราะห์เปรียบเทียบ เพื่อให้ได้แนวทางการดำเนินงานใหม่ ซึ่งรวมเรียกว่างานวิจัย ตามภาพต่อไป

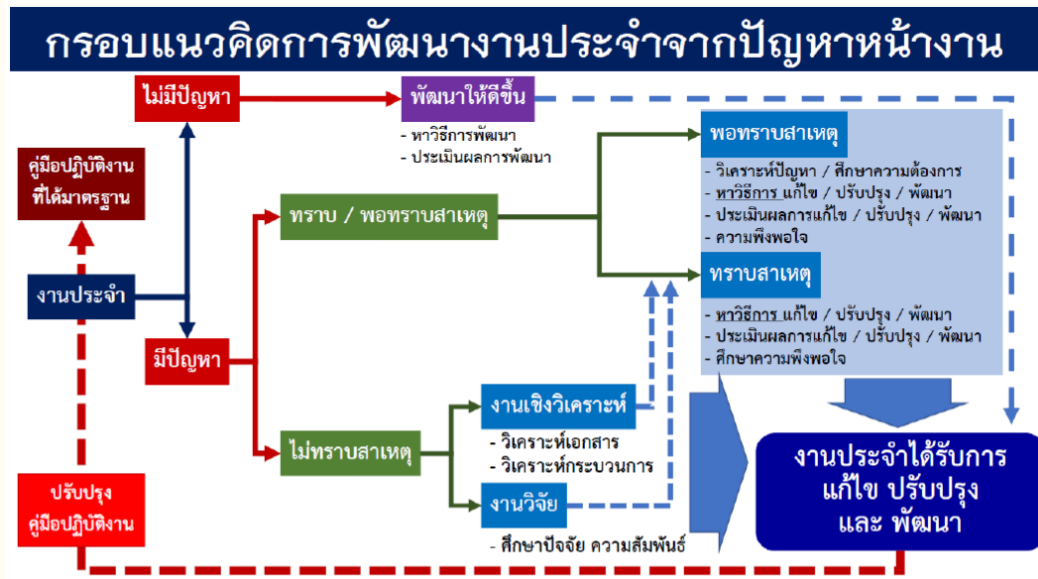
แนวคิดการพัฒนางานประจำ เพื่อพัฒนาไปสู่งานวิจัยจากงานประจำ ต้องได้รับการพัฒนาจากฐานรากที่สุด นั่นคือ

(1) คู่มือการปฏิบัติงาน

(2) เมื่อเกิดประเด็นปัญหา หรือต้องการพัฒนาการดำเนินงานให้นำข้อมูลที่ได้จากแนวทางการปฏิบัติตามคู่มือการปฏิบัติงาน มาวิเคราะห์ เพื่อหาแนวทางแก้ไข

(3) นำแนวทางที่ได้ไปทดลองใช้ และเก็บข้อมูลเพื่อศึกษาว่ามีประสิทธิภาพเพิ่มขึ้นหรือแก้ปัญหากจาก (1) หรือไม่ (4) สรุปผลและเสนอแนวทางเพื่อพัฒนางาน รายงานเป็นงานวิจัย

กรอบแนวคิดการพัฒนางานประจำจากปัญหาหน้างาน



ที่มา: เอกสารประกอบการบรรยาย, จรงค์ศักดิ์ พุมนวม, 2563

ขั้นตอนที่ 1 งานประจำมีปัญหาอะไร

ขั้นตอนที่ 2 ทราบสาเหตุหรือไม่

ขั้นตอนที่ 3 ไม่ทราบสาเหตุ พิจารณาทำงานเชิงวิเคราะห์ หรืองานวิจัย

ขั้นตอนที่ 4 นำแนวทาง ข้อมูลที่วิเคราะห์แล้ว มาใช้ในการปรับปรุงขั้นตอน(คู่มือการปฏิบัติงาน)

โจทย์วิจัยที่ดี

1. พัฒนาอะไร เรื่องนั้นเป็นปัญหาหรือไม่ ต้องการทำให้ดีขึ้นใช่หรือไม่

2. ใครเป็นผู้รับผลงาน Customer ผู้รับผลงานอยากได้อะไร (Value) และ วัดอย่างไรดี/ไม่ดี (measurement)

3. จำเป็นต้องทำวิจัยหรือไม่

One-Sheet R2R proposal

Workshop: การพัฒนางานวิจัยจากงานประจำ (Routine to Research: R2R)

R2R
 หนึ่งชีตเปลี่ยนงานประจำ

	วัตถุประสงค์	วิธีการดำเนินการวิจัย	ผลการวิจัย (คาดว่า)
ชื่อ-สกุล	1)..... ประชากร	1)..... 2)..... 3)..... 4)..... 5).....	
ตำแหน่ง	ตัวอย่าง	1)..... 2)..... 3)..... 4)..... 5).....	
ปัญหาจากงานประจำ	การสุ่ม (ถ้ามี)	1)..... 2)..... 3)..... 4)..... 5).....	
ชื่องานวิจัยจากงานประจำ	ประชากร	1)..... 2)..... 3)..... 4)..... 5).....	
แผนคาดว่าจะดำเนินการเสร็จ และอื่นๆ	ตัวอย่าง	1)..... 2)..... 3)..... 4)..... 5).....	
	การสุ่ม (ถ้ามี)	1)..... 2)..... 3)..... 4)..... 5).....	

ที่มา: เอกสารประกอบการบรรยาย, ครงศ์ศักดิ์ พุมนวม, 2563

One-Sheet R2R proposal

เป็นฟอร์มเพื่อแสดงให้เห็นโจทย์วิจัย ปัญหาจากงานประจำ วัตถุประสงค์ วิธีการดำเนินการวิจัย และผลการวิจัย(คาดว่า) เพื่อให้ผู้วิจัยเห็นภาพรวมงานวิจัยของตนเอง ความสอดคล้องของ ปัญหา วัตถุประสงค์ เครื่องมือวิธีการ และผล เพื่อให้สามารถดำเนินการได้ครบถ้วน ประโยชน์ที่ได้รับ

ผู้ปฏิบัติงานสายสนับสนุนสามารถนำไปใช้เป็นแนวทางการทำวิจัยจากงานประจำ

คุณลักษณะสำคัญของ R2R

1. คำถามวิจัย คำถามต้องมาจากปัญหาหน้างาน เพื่อแก้ปัญหาและพัฒนางานประจำ
2. ผู้วิจัย ต้องเป็นผู้ปฏิบัติงานประจำที่เผชิญหน้าปัญหานั้น และต้องทำหน้าที่หลักในการวิจัย โดยอาจจะเชิญผู้เชี่ยวชาญมาร่วมงานด้วย
3. ผลลัพธ์ของการวิจัย ต้องวัดผลที่ได้จากผู้ขอใช้บริการ หรือส่งผลต่อการบริหาร มีการวัดผลลัพธ์ที่สำคัญต่อการตัดสินใจ
4. การนำผลวิจัยไปใช้ประโยชน์ ผลงานวิจัยต้องวนกลับไปก่อเกิดการเปลี่ยนแปลง ไปปรับปรุง การปฏิบัติงาน ในการให้บริการตามบทบาท

ขั้นตอนการทำวิจัย R2R

การกำหนดขอบเขตของปัญหา

- วางแผนรวบรวมข้อมูลด้วยวิธีการต่างๆที่เหมาะสม
- รู้เทคนิคต่างๆที่ที่เหมาะสมในการเลือกสุ่มตัวอย่าง สถิติที่ใช้ในการวิเคราะห์ข้อมูล ตลอดจนการแปรผลการวิจัย
- มองเห็นภาพชัดเจนว่าต้องทำอะไรบ้าง

การศึกษาเอกสารและงานวิจัยที่เกี่ยวข้อง

- ช่วยไม่ให้เกิดการซ้ำซ้อนในการวิจัย
- ช่วยให้กำหนดขอบเขตการทำวิจัยได้ถูกต้องชัดเจน (กรอบแนวคิด)
- ได้แนวทางในการกำหนดสมมติฐาน (กรณีที่มีสมมติฐาน)
- ได้แนวทางในการสร้างเครื่องมือเพื่อรวบรวมข้อมูล
- ได้แนวทางในการสุ่มตัวอย่าง
- ได้แนวทางในการใช้ค่าสถิติในการวิเคราะห์ข้อมูล
- ได้แนวทางการแปรผลการวิจัยและการเขียนรายงานการวิจัย

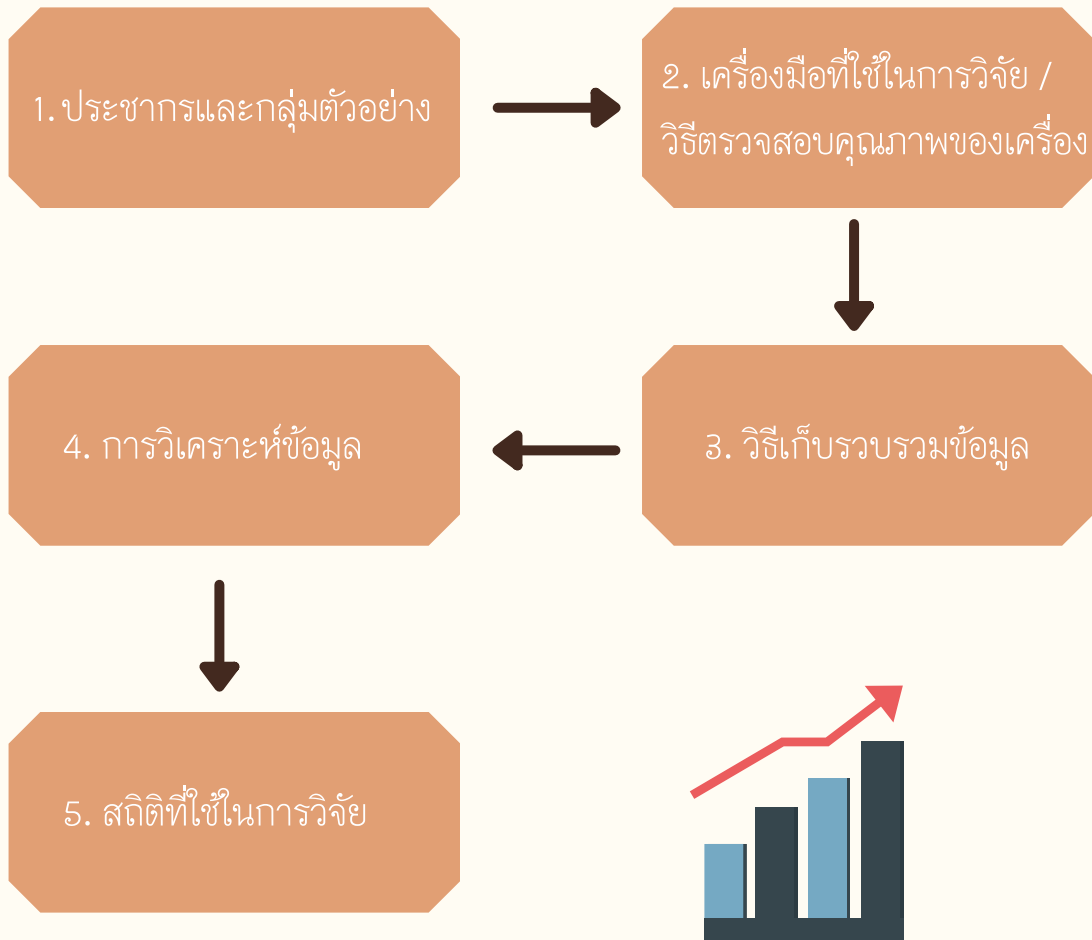
การศึกษาเอกสารและงานวิจัยที่เกี่ยวข้อง

การกำหนดสมมติฐาน หมายถึง การเขียนข้อความ ที่เป็นข้อคาดหวังที่เกี่ยวกับความแตกต่าง ที่อาจเป็นไปได้ ระหว่างตัวแปรต่างๆ ซึ่งสมมติฐาน นั้นไม่จำเป็นว่าจะต้องเป็นจริงเสมอไป

การศึกษาเอกสารและงานวิจัยที่เกี่ยวข้อง

การเขียนเค้าโครงการวิจัย การเขียนโครงการวิจัยเป็นขั้นตอนที่สำคัญขั้นหนึ่ง เนื่องจากเค้าโครงการวิจัยนั้นจะเป็นแบบแผนในการดำเนินงานวิจัย

- ชื่องานวิจัย
- ความเป็นมาและสภาพปัญหา
- วัตถุประสงค์
- สมมติฐานของการวิจัย
- ขอบเขตการวิจัย
- คำนิยามศัพท์เฉพาะ
- ประโยชน์ที่คาดว่าจะได้รับ
- วรรณกรรมที่เกี่ยวข้อง



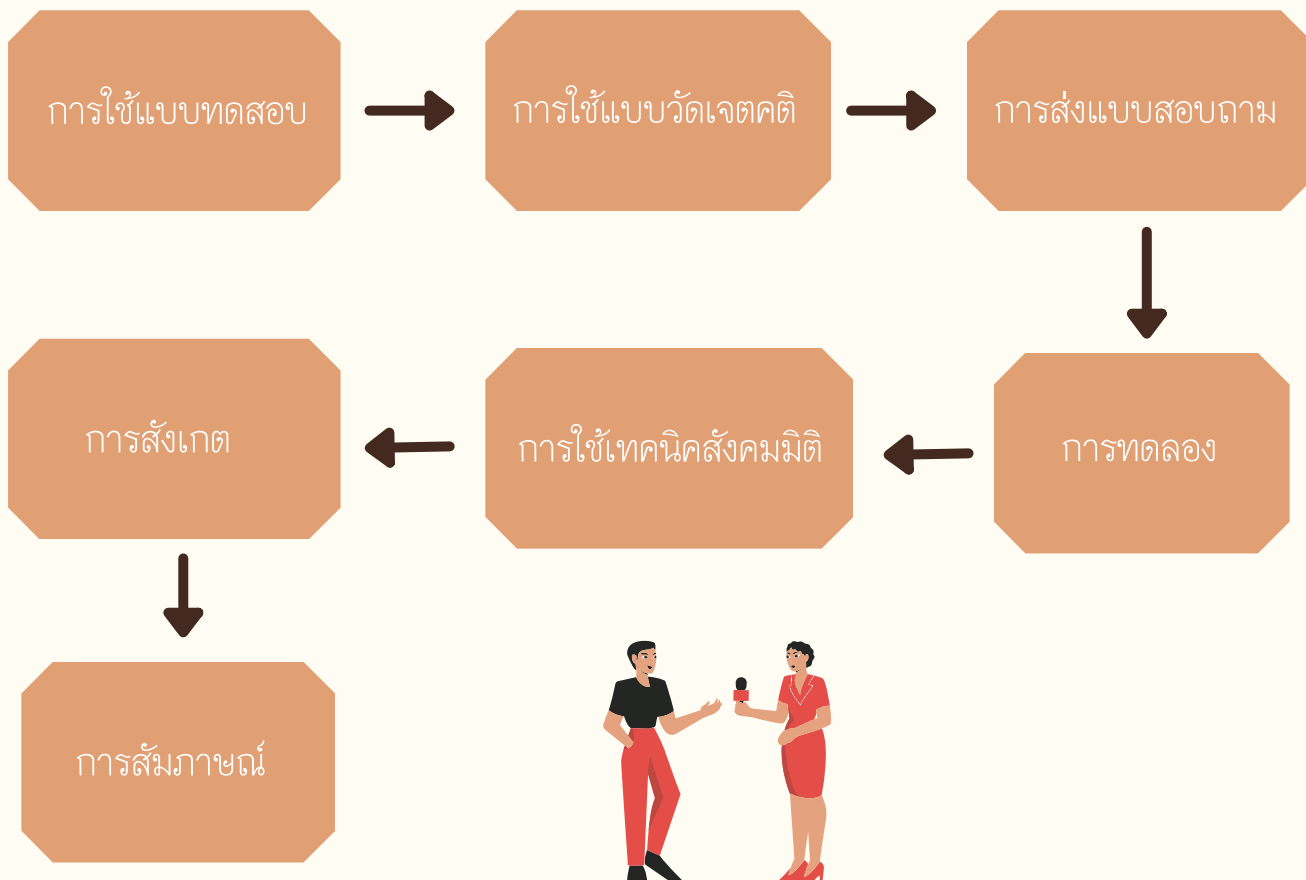
การสร้างเครื่องมือรวบรวมข้อมูล

ก่อนที่จะดำเนินการรวบรวมข้อมูล จะใช้เครื่องมืออะไรในการเก็บรวบรวมข้อมูล ต้องจะใช้เครื่องมืออะไรในการเก็บรวบรวมข้อมูล เครื่องมือนั้นมีหรือยัง ไม่มีต้องสร้าง และนำไปทดลองใช้ เพื่อหาคุณภาพของเครื่องมือ อย่างไรก็ตาม ผู้วิจัยไม่จำเป็นต้องสร้างเครื่องมือเองเสมอไป

ขั้นตอนการเก็บรวบรวมข้อมูล

ในการดำเนินการเก็บรวบรวมข้อมูลผู้วิจัย ต้องทราบว่าในการทำการวิจัยนั้น สามารถจะรวบรวมข้อมูล จากกลุ่มประชากรทั้งหมดหรือสุ่มตัวอย่าง ซึ่งในการสุ่มตัวอย่าง นั้น จะต้องทราบว่า จะต้องสุ่มตัวอย่างโดยวิธีการใด กลุ่มตัวอย่างที่เป็นตัวแทนที่ดีของกลุ่มประชากร

วิธีการรวบรวมข้อมูลที่นิยมใช้ในการวิจัย R2R



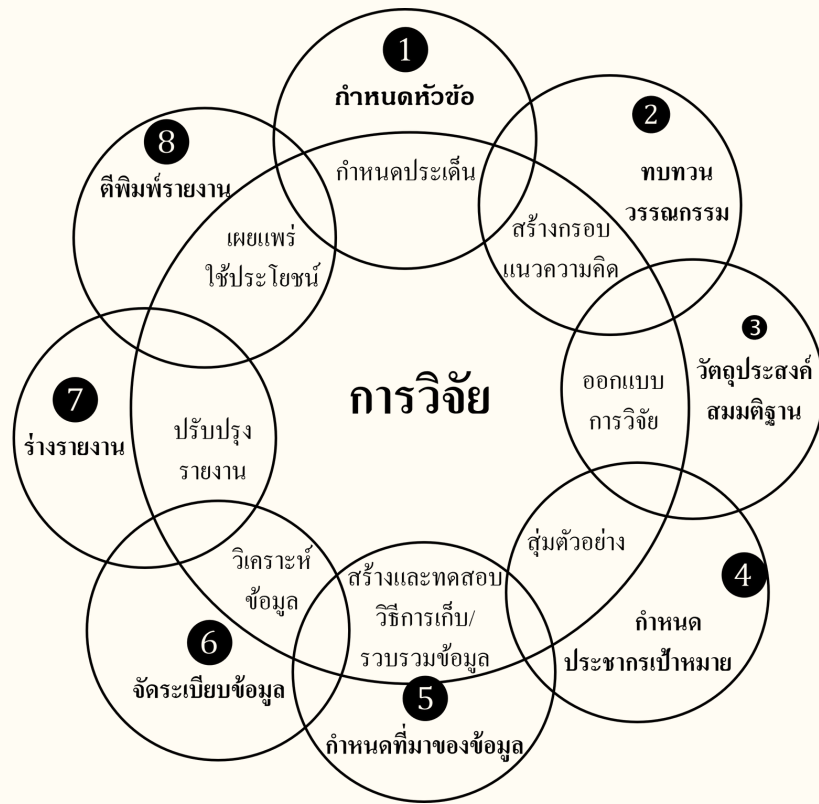
การจัดทำข้อมูล

เป็นวิธีการดำเนินการอย่างมีระบบตามลำดับขั้นกับกับข้อมูล เพื่อให้บรรลุผลสำเร็จตามความมุ่งหมาย การจะดกระทำข้อมูลประกอบด้วย ๓ ขั้นตอนคือ

1. Input เป็นการจัดเตรียมข้อมูลเพื่อการวิเคราะห์
2. Processing เป็นขั้นตอนของ การจัดแบ่งประเภทของข้อมูลสำหรับการวิจัยเชิงคุณภาพ
3. Output เป็นขั้นตอนที่นำผลจากการนำขั้นตอนที่ได้จากขั้น processing มาเขียนเป็นรายงาน หรือเสนอใน รูปแบบของตาราง หรือแผนภูมิต่างๆ



ระเบียบวิธีวิจัย (Research Methodology)



รูปแบบการเขียนรายงานการวิจัย R2R

รายงานการวิจัยโดยทั่วไปไม่ว่าจะเป็นรายงานการวิจัยในสาขาใด ๆ จะมีรูปแบบหรือโครงสร้างที่หลากหลายและแตกต่างกัน ทั้งนี้ขึ้นอยู่กับแนวปฏิบัติของสถาบันองค์กรหรือหน่วยงานที่กำหนดไว้ให้ผู้วิจัยปฏิบัติตาม แต่หากพิจารณาโดยรวมแล้วส่วนใหญ่จะมีรูปแบบและโครงสร้างที่ประกอบด้วย 3 ส่วน ได้แก่ 1) ส่วนนำ 2) ส่วนเนื้อเรื่อง 3) ส่วนอ้างอิง สำหรับรายละเอียดของแต่ละส่วนดังนี้

1. ส่วนนำ ประกอบด้วย

1. ปกนอก
2. ไบรอนด์ปก
3. หน้าชื่อเรื่อง
4. บทคัดย่อ
5. กิตติกรรมประกาศ
6. สารบัญ
7. สารบัญตาราง
8. สารบัญภาพประกอบ



2. ส่วนเนื้อเรื่อง

ส่วนเนื้อเรื่องในรายงานการวิจัยประกอบด้วยเนื้อเรื่องและผู้วิจัยแบ่งออกเป็นบท ๆ จำนวนบทจะไม่แน่นอนขึ้นอยู่กับปริมาณของเนื้อเรื่องและวิธีการวิจัย สำหรับรายงานการวิจัยทางสังคมศาสตร์โดยทั่วไปนิยมแบ่งบทต่าง ๆ ออกเป็น 5 บท ดังนี้

บทที่ 1 บทนำ ประกอบด้วย

- 1) ความเป็นมาและความสำคัญของปัญหา
- 2) วัตถุประสงค์ของการวิจัย
- 3) สมมติฐานในการวิจัย
- 4) ขอบเขตของการวิจัย
- 5) ข้อตกลงเบื้องต้น
- 6) ข้อจำกัดของการวิจัย
- 7) นิยามศัพท์เฉพาะ
- 8) ประโยชน์ที่คาดว่าจะได้รับ

บทที่ 2 เอกสารและงานวิจัยที่เกี่ยวข้อง ประกอบด้วย

- 1) ความหมายของคำที่เป็นคำหลัก (key Word) ของเรื่อง
- 2) แนวคิดและทฤษฎีที่เกี่ยวข้อง
- 3) ผลการวิจัยที่เกี่ยวข้อง

บทที่ 3 วิธีดำเนินการวิจัย ประกอบด้วย

- 1) ประชากรและกลุ่มตัวอย่าง
- 2) เครื่องมือที่ใช้ในการวิจัย
- 3) การรวบรวมข้อมูล
- 4) การวิเคราะห์ข้อมูล

บทที่ 4 ผลการวิจัย ประกอบด้วย

- 1) ลักษณะทั่วไปของกลุ่มตัวอย่าง
- 2) ผลการวิจัยตามวัตถุประสงค์ (เรียงลำดับจากข้อ 1 ไปในส่วนนี้อาจมีตารางและแผนภูมิต่าง ๆ ประกอบ)

บทที่ 5 สรุปผลการวิจัย อภิปรายผลและข้อเสนอแนะ ประกอบด้วย

- 1) สรุปผลการวิจัย
- 2) อภิปรายผล
- 3) ข้อเสนอแนะ

2. ส่วนอ้างอิง

- 1) บรรณานุกรม
- 2) ภาคผนวก
- 3) ประวัติผู้วิจัย

จรรยาบรรณนักวิจัย

1. ซื่อสัตย์ มีคุณธรรม
2. พันระกรณี ในการทำวิจัย
3. มีพื้นฐานความรู้
4. รับผิดชอบต่อสิ่งที่ศึกษาวิจัย
5. เคารพศักดิ์ศรีและสิทธิของมนุษย์
6. อิสระทางความคิด ปราศจากอคติ
7. นำผลงานวิจัยไปใช้ในทางที่ชอบ
8. เคารพความคิดเห็นทางวิชาการของผู้อื่น
9. มีความรับผิดชอบต่อสังคมทุกระดับ

