



“เทคนิคและตัวอย่างการเขียนบทความวิจัย สำหรับบุคลากรงานสนับสนุนวิชาการ”



ชุมชนนักปฏิบัติ (CoP_๑)

“กลุ่มคณิศรวิชาการและพัฒนาศมรรคนะบุคลากรงานสนับสนุน”



ลักษณะของบทความวิจัย

1. บทความวิจัย (Research Article) เป็นเอกสารประเภทเดียวกับ รายงานการวิจัย (Research Report)
2. บทความวิจัย ต่างกับรายงานการวิจัย คือ บทความวิจัย มีจำนวนหน้าน้อยกว่า จัดทำขึ้นเพื่อนำเสนอในวารสาร สื่อสิ่งพิมพ์หรือประชุมวิชาการ
3. บทความวิจัย มีความทันสมัย ทันต่อเหตุการณ์มากกว่า เพราะสามารถติดต่อผลการวิจัยบางส่วนมานำเสนอ
4. บทความวิจัยเป็นมาตรฐานกว่า เพราะต้องผ่านการตรวจสอบเนื้อหาสาระ และเป็นรูปแบบการจัดพิมพ์ให้ได้ตามเกณฑ์มาตรฐานของวารสารหรือคณะกรรมการประชุม

การเตรียมตัวเขียนบทความวิจัย

1. อ่านนโยบายและวัตถุประสงค์ของวารสาร เพราะขอบเขตเนื้อหาของงานวิจัยจะต้อง สอดคล้องกับนโยบายการจัดทำ หรือการจัดพิมพ์ของแหล่งเผยแพร่
2. อ่านคำแนะนำสำหรับผู้เขียนบทความที่เจ้าของวารสารนั้นให้คำแนะนำไว้ และปฏิบัติตามคำแนะนำนั้นๆ อย่างเคร่งครัด
3. อ่านแนวทางการประเมินคุณภาพของบทความ งานวิจัยที่นำมาเขียนต้องมีคุณลักษณะของงานวิจัยที่ดีเช่น มีคุณค่า มีความใหม่ น่าสนใจ ถูกต้อง เป็นต้น
4. ประเมินงานของตนเองตามเกณฑ์คุณภาพที่กำหนดนั้น



ส่วนประกอบของบทความวิจัย

ชื่อบทความวิจัย

1. สั้น กระชับ และชัดเจน ควรใช้คำที่มีความเฉพาะเจาะจง สามารถสื่อความหมายได้ชัดเจน และควรใช้ภาษาที่สามารถเข้าใจง่าย กระชับ
2. ตรงกับประเด็นของปัญหาวิจัยเกี่ยวกับเรื่องอะไร มีเป็นประเด็นปัญหาเกี่ยวกับอะไร ควรสื่อความหมายได้ตรงกับประเด็นได้อย่างชัดเจน
3. บ่งบอกถึงประเภทของงานวิจัยได้อย่างชัดเจน สามารถบ่งบอกถึงประเภทของงานวิจัยได้อย่างชัดเจน และเข้าใจง่ายขึ้น งานวิจัยเชิงสำรวจ (การสำรวจ....) งานวิจัยเชิงศึกษาเปรียบเทียบ (การเปรียบเทียบ....) งานวิจัยเชิงสหสัมพันธ์ (การศึกษาความสัมพันธ์ระหว่าง...) งานวิจัยเชิงการศึกษา พัฒนาการ (การพัฒนาการ....) งานวิจัยเชิงทดลอง (การทดลอง....)
4. ปรับแต่งให้เข้ากับลักษณะของค่านาม ควรสละสลวยและไพเราะ มีการปรับแต่งโดยใช้ลักษณะของค่านามนำหน้าจะทำให้อ่านได้สละสลวยกว่าการใช้คำกริยา นำหน้าชื่อหัวข้อ เช่น การศึกษา... การเปรียบเทียบ.... การสำรวจ.... เป็นต้น
5. เป็นข้อความเรียงที่สละสลวย มีใจความสมบูรณ์ ข้อความเรียงที่สละสลวยและมีใจความที่สมบูรณ์ ระบุได้ชัดเจน ทราบถึงจุดมุ่งหมายของงานวิจัย ตัวแปร และกลุ่ม ตัวอย่างที่จะศึกษาวิจัยด้วย เช่น การศึกษาความสัมพันธ์ระหว่าง.... ของนักศึกษามหาวิทยาลัย....

ชั้นปีที่ 1 ปีการศึกษา 2564



บทคัดย่อ และ Abstract

เป็นข้อความสรุปผลงานที่ทำอย่างรัดกุม ควรเป็นส่วนที่เขียนขึ้นหลังจากเขียนบทความเสร็จเรียบร้อยแล้ว โดยมีข้อมูลที่เพียงพอต่อการตัดสินใจของผู้อ่านว่าควรอ่านบทความทั้งฉบับ หรือไม่หลักในการเขียนบทคัดย่อ จึงควรคำนึงถึงส่วนประกอบ และวิธีการเขียน ดังนี้

- ประกอบด้วย ส่วนนำ จุดประสงค์ ระเบียบวิธีวิจัย ผลการศึกษา และสรุป เรียบเรียงแบบร้อยแก้ว ติดต่อกันไป อย่างย่อ กะทัดรัด ชัดเจน เข้าใจง่าย ได้ใจความ
- เขียนบอกเฉพาะ แรงจูงใจ ปัญหาหลัก ตามวัตถุประสงค์และ/หรือสมมุติฐาน
- ไม่ควรเขียนรายละเอียดข้อมูลทั่วไป/กลุ่มตัวอย่าง และไม่ต้องอภิปรายผลและข้อเสนอแนะก็ได้ และไม่ควรเขียนเป็นข้อๆ
- ความยาวประมาณ 100-300 คำ และระบุคำสำคัญ 3-5 คำ (หรือตามแต่วารสารนั้นๆ จะกำหนด)
- อาจเขียนเป็น 1 ย่อหน้า หรือ 2 ย่อหน้า สำหรับวารสารวิชาการ ปขมท. เป็นย่อหน้าเดียว

บทนำ

เพื่อกล่าวถึงปัญหา ที่มา และรวมถึงการตรวจเอกสาร (Literature review) ด้วย

- การบรรยายให้เห็นพัฒนาการของผลงานวิจัยก่อนหน้านี้ และนำเข้าสู่ปัญหาวิจัย
- ควรเสนอลักษณะและความเป็นมารวมทั้งขอบเขตของปัญหาที่นำมาศึกษาให้ชัดเจน
- มีการทบทวนเอกสารในเรื่องที่เกี่ยวข้องกับงานวิจัย ความก้าวหน้า และคำถามใดที่ยังไม่มีการศึกษาหาคำตอบ ซึ่งจะสัมพันธ์กับวัตถุประสงค์ของงานวิจัยในบทความนั้นๆ
- ระบุวิธีการที่จะศึกษาวิจัย พร้อมเอกสารอ้างอิงในการเลือกวิธีดำเนินการวิจัยที่ใช้ในบทความนี้
- มีความยาวประมาณ 2-3 ย่อหน้า ข้อความควรมีความกระชับ ชัดเจน ไม่จำเป็นต้องมีรายละเอียดที่ไม่จำเป็น
- ต้องมีการแสดงหลักฐานอ้างอิงแทรกไว้ในเนื้อหา โดยอาจเป็นแนวคิดจากนักวิชาการ และผลงานวิจัยที่เกี่ยวข้อง
- เอกสารอ้างอิงที่เกี่ยวข้องต้องปรากฏรายละเอียดเอกสารอ้างอิงท้ายบทความ
- รูปแบบของการเขียนเอกสารอ้างอิงทั้งในเนื้อหาและท้ายบทความ ต้องเป็นไปตามรูปแบบของวารสารหรือการประชุม

วัตถุประสงค์การวิจัย

ควรเขียนให้สอดคล้องกับชื่อเรื่อง และความเหมาะสมกับกิจกรรมที่จะดำเนินการเพื่อให้สามารถใช้วัตถุประสงค์เป็นตัวชี้วัดความสำเร็จของการวิจัยได้

ระเบียบวิธีวิจัย

ตัวแปรและสมมติฐานการวิจัย

ตัวแปรควบคุม คือ สิ่งที่ต้องจัดให้เหมือนกัน เป็นการควบคุมเพื่อให้แน่ใจว่าผลการทดลองเกิดจากตัวแปรต้นอย่างแท้จริง

ตัวแปรตาม คือ สิ่งที่ต้องติดตามดูผลจากการ จัดสิ่งที่แตกต่างกัน ไม่มีอิสระในตัวเอง ต้อง แปรเปลี่ยนไปตามเหตุการณ์หรือการทดลอง

ตัวแปรต้นหรือตัวแปรอิสระ คือ สิ่งที่ต้อง จัดให้แตกต่างกัน ไม่ขึ้นอยู่กับสิ่งใด มี ความเป็นอิสระในตัวเอง



ประชากรและตัวอย่าง

ประชากร: กลุ่มเป้าหมายที่จะเป็นแหล่งข้อมูลที่นักวิจัยจะนำมาศึกษา

ตัวอย่าง: ตัวแทนที่เป็นส่วนหนึ่งของประชากรที่ผู้วิจัยเลือกมาศึกษา

✓ ยิ่งมีขนาดตัวอย่างใกล้เคียงกับกลุ่มประชากรมากเพียงใดก็มีโอกาสเป็นตัวแทนที่ดี มากขึ้น

✓ วิธีการเลือกตัวอย่างที่เหมาะสมจะทำให้กลุ่มตัวอย่างมีลักษณะความเป็นตัวแทน ของประชากรได้โดยที่ขนาดของกลุ่มตัวอย่างไม่จำเป็นต้องใหญ่มากก็ได้

วิธีการสุ่มตัวอย่าง โดยการไม่ใช้ความน่าจะเป็น

- การเลือกกลุ่มตัวอย่างแบบบังเอิญ
- การเลือกกลุ่มตัวอย่างแบบโควต้า
- การเลือกกลุ่มตัวอย่างแบบเจาะจง

วิธีการสุ่มตัวอย่าง โดยการใช้ความน่าจะเป็น

- การสุ่มตัวอย่างแบบง่าย
- การสุ่มตัวอย่างแบบเป็นระบบ
- การสุ่มตัวอย่างแบบชั้นภูมิ
- การสุ่มตัวอย่างแบบกลุ่ม

ขนาดของตัวอย่าง

- ประชากรมีจำนวนไม่แน่นอน
- ประชากรมีจำนวนแน่นอน ประชากรน้อยกว่า 30
- ประชากรมีจำนวนแน่นอน ประชากรมากกว่า 30



การเก็บรวบรวมข้อมูล

ข้อมูลในการวิจัย

- ✓ ข้อมูลปฐมภูมิ : ข้อมูลหรือข่าวสารที่เก็บรวบรวมเป็นครั้งแรก ซึ่งได้มาจากการ สังเกต การ สัมภาษณ์ การสัมภาษณ์การส่งแบบสอบถาม
- ✓ ข้อมูลทุติยภูมิ : ข้อมูลหรือข่าวสารที่ผู้ใดผู้หนึ่งได้ทำการรวบรวมหรือเรียบเรียงไว้ เรียบร้อยแล้ว ผู้วิจัยนำข้อมูลนั้นมาประกอบอ้างอิงในการเขียนรายงาน

การเตรียมการสำหรับการเก็บรวบรวมข้อมูล

- ต้องดำเนินการตามแผนที่กำหนด
- ผู้เก็บข้อมูลต้องให้คำแนะนำหรือชี้แจงได้ และปราศจากความลำเอียง
- ประชากร/กลุ่มตัวอย่าง ต้องชัดเจน ใคร จำนวน ที่อยู่
- ลักษณะเฉพาะของผู้ให้ข้อมูล ...โดยเฉพาะที่จะให้ข้อมูล
- กำหนดระยะเวลาในการเก็บข้อมูล วางแผนการเก็บข้อมูลแต่ละช่วง
- จำนวนข้อมูลที่รับคืน ต้องไม่น้อยกว่า 80% ข้อมูลสูญหายได้ไม่เกิน 5%
- ต้องตรวจสอบความสมบูรณ์

เครื่องมือในการวิจัย

ประเภทของเครื่องมือ

- เครื่องมือในการทดลอง (ทางวิทยาศาสตร์) เป็นอุปกรณ์ทางวิทยาศาสตร์ที่ได้มาตรฐาน
- เครื่องมือในการเก็บรวบรวมข้อมูล (ทางสังคมศาสตร์) แบบสอบถาม (แบบสำรวจรายการ (Check list), แบบมาตราส่วนประมาณค่า (Rating scale); ปลายปิด ปลายเปิด / แบบ สัมภาษณ์ (อาศัยการโต้ตอบทางวาจาเป็นหลัก) / แบบทดสอบ (แบบทดสอบวัดผลสัมฤทธิ์ วัด ความถนัด วัด ความสนใจ) / แบบบันทึกการสังเกต (สังเกตพฤติกรรมที่เกิดขึ้นจากการสังเกต) / แบบทดสอบ/ บันทึกรายการ (ข้อสอบ ปรนัย/อัตนัย) Focus Group (เป็นการสัมภาษณ์แบบ เจาะลึก เป็นการสัมภาษณ์และสนทนาแบบเจาะประเด็นด้วยการเชิญผู้ร่วมสนทนามารวม เป็นกลุ่มอย่างเจาะจง ตามคุณสมบัติที่นักวิจัยกำหนด เพื่อที่จะหาข้อมูลที่ถูกต้องตรงประเด็นส สำหรับตอบคำถามวิจัยเรื่องใดเรื่องหนึ่งโดยเฉพาะ การระดมความคิดเห็นด้วยกระบวนการ world café (เป็นรูปแบบหนึ่งในการแลกเปลี่ยนเรียนรู้ในลักษณะกลุ่ม มีวัตถุประสงค์ให้ผู้ร่วม กิจกรรมทุกคนในกลุ่มถ่ายทอด แลกเปลี่ยน และต่อยอดประสบการณ์ร่วมกัน)



การวิเคราะห์ข้อมูล

✓ สถิติวิเคราะห์

- กลุ่มที่ 1 สถิติที่ใช้หาคุณภาพเครื่องมือ เช่นการหาค่าความเที่ยง การหาค่าความตรง ใช้ดัชนี IOC (ความสอดคล้อง) สามารถใช้คอมพิวเตอร์ช่วยในการคำนวณค่าสถิติได้อย่างสะดวก รวดเร็ว
- กลุ่มที่ 2 สถิติบรรยาย เช่น ค่าเฉลี่ย ความเบี่ยงเบนมาตรฐาน ความถี่ ร้อยละ สถิติวัดความสัมพันธ์ เป็นสถิติพื้นฐานที่ต้องใช้กับการวิจัยเกือบทุกเรื่อง
- กลุ่มที่ 3 สถิติอ้างอิง (Inferential Statistics) หรือสถิติอนุมาน เป็นสถิติที่ใช้สรุปค่าสถิติ ไปยังค่าพารามิเตอร์ ใช้ในกรณีทำการวิจัยกับกลุ่มตัวอย่าง โดยมากจะใช้ในการทดสอบสมมุติฐานที่นักวิจัยตั้งไว้ (Hypothesis Testing) หรือ การทดสอบความมีนัยสำคัญทาง สถิติ (Test of Significance)

✓ SWOT Analysis



ผลการวิจัย

เป็นการเสนอผลของการวิจัย ควรควบคู่ไปกับการใช้ตาราง หรือภาพประกอบการอธิบาย เสนอเนื้อหาบรรยายแนวทางการวิเคราะห์ข้อมูล ผลการวิเคราะห์ข้อมูลและการแปลความหมาย ผลการวิเคราะห์ข้อมูลที่อยู่ในรูปตารางหรือรูป ต้องมีการบรรยายสาระประกอบด้วย มิใช่เสนอแต่ตารางหรือรูปโดยไม่มีการบรรยาย

หลักการนำเสนอผลการวิเคราะห์ข้อมูล ควรพิจารณาตามหลักการ ดังนี้

1. การนำเสนอผลการวิเคราะห์ต้องสอดคล้องกับวัตถุประสงค์
2. เรียงลำดับการนำเสนอข้อมูลให้ตรงกับวัตถุประสงค์ในแต่ละข้อ
3. นำเสนอข้อมูลให้ถูกต้องตามผลการวิเคราะห์และครอบคลุมวัตถุประสงค์ที่กำหนดไว้
4. เลือกรูปแบบการนำเสนอที่น่าสนใจและสอดคล้องกับประเภทของข้อมูล เช่น การนำเสนอเป็นตาราง กราฟ แผนภาพ
5. นำเสนอข้อมูลให้ชัดเจนและกะทัดรัด ตรงตามผลการวิเคราะห์ ไม่นำความคิดเห็นส่วนตัวมาประกอบการนำเสนอ เพราะจะทำให้เกิดอคติและทำให้การแปลผลมีความคลาดเคลื่อน
6. ข้อมูลเดียวกันควรมีการนำเสนอแบบใดแบบหนึ่งเท่านั้น
7. ควรระวังเรื่องการใช้สี ในการนำเสนอ (เอกสารอาจ reprint เป็น ขาว-ดำ)

กิตติกรรมประกาศ

- คือการประกาศข้อความที่แสดงว่าผู้ใดบ้างที่ได้ให้ความช่วยเหลือในกระบวนการต่าง ๆ ของการ จัดทำผลงานฉบับนี้ให้ลุล่วงไปด้วยดี เปรียบเสมือนความกตัญญูรู้คุณ
- วิธีการเขียนกิตติกรรมประกาศและข้อความระบวงษ์ไว้ดังนี้
 - ✓ เรียงลำดับจากผู้ที่มีส่วนเกี่ยวข้องตามความสำคัญ
 - ✓ ใช้ระดับของภาษาที่เหมาะสม เช่น ขอบคุณ ขอบพระคุณ กราบขอบพระคุณ
 - ✓ แสดงถึงความซาบซึ้ง จริงใจ ที่เรารู้คุณของผู้ที่มาช่วยเหลือ
 - ✓ ยังต้องชี้แจงให้ชัดเจนด้วยว่า ของคุณเรื่องอะไร ให้ความช่วยเหลือ ให้การชี้แนะให้ กำลังใจ หรือการให้ทุนการดำเนินการ เป็นต้น
- สิ่งที่ควรระบวงษ์ต้องขอบคุณให้ครบถ้วน และใส่ชื่อ-นามสกุล ยศ และตำแหน่งให้ถูกต้อง รวมทั้งชื่อ แหล่งทุน (ถ้ามี)



อภิปรายผลและข้อเสนอแนะ

ชี้แจงว่าผลการศึกษاتตรงกับวัตถุประสงค์ของการวิจัย หรือแตกต่างไปจากผลงานที่มีผู้รายงานไว้ก่อนหรือไม่ อย่างไร เหตุผลใดจึงเป็นเช่นนั้น และมีพื้นฐานอ้างอิงที่เชื่อถือได้ และให้จบด้วยข้อเสนอแนะที่จะนำผลการวิจัยไปใช้ประโยชน์ หรือทิ้งประเด็นคำถามการ วิจัย ซึ่งเป็นแนวทางสำหรับการวิจัยต่อไป

- อภิปรายในเชิงวิชาการของผลที่ได้
- สอดคล้องหรือแตกต่างจากสมมติฐานอย่างไร
- อาศัยหลักฐานจากเอกสารและงานวิจัยที่เกี่ยวข้อง ตลอดจนข้อสังเกตที่ได้ระหว่างการทำวิจัยเป็นหลักในการอภิปรายผล
- อภิปรายผลเรียงลำดับเป็นขั้นตอน สอดคล้องกับจุดมุ่งหมายหรือสมมติฐานการวิจัย
- สามารถนำบางส่วนที่สำคัญของการทบทวนวรรณกรรม มาใช้อธิบายได้
- ไม่เพียงแค่ว่าบอกเพียงว่าผลที่ได้เหมือนหรือต่างกับของใคร เท่านั้น
- มีการเสนอแนะถึงการนำผลการวิจัยไปใช้แก้ปัญหาในกรณีต่างๆ และการเสนอแนะเกี่ยวกับการทำวิจัยในประเด็นต่างๆ ต่อไป

ตัวอย่างการเขียนบทความวิจัย



กองการวิชาการ'๖๕

ปัจจัยที่สามารถพยากรณ์ผลสัมฤทธิ์ทางการเรียนของนักศึกษาชั้นปีที่ 1
มหาวิทยาลัยอุบลราชธานี
(The Factors Predicting Academic Achievement of first-year students,
Ubon Ratchathani University)

วิชชุตตา มงคล*
นิตยา ชาลีพรหม
ฐิติกรณ์รัศมี ภัททสิริภูวadol
เอกพงศ์ แผ่นคำ
Witchuda Mongkol^{1*}
Nittaya Chaleeprom²
Titikornrasmi Phattasiriphuwadol³
Akapong Phaengkham⁴

บทคัดย่อ

งานวิจัยฉบับนี้มีวัตถุประสงค์ 1) เพื่อศึกษาปัจจัยภูมิหลังของนักศึกษาก่อนเข้าศึกษาที่สามารถพยากรณ์ผลสัมฤทธิ์ทางการเรียนของนักศึกษาชั้นปีที่ 1 มหาวิทยาลัยอุบลราชธานี ได้แก่ เพศ ผลการเรียนเฉลี่ยสะสมในระดับมัธยมศึกษาตอนปลาย ผลคะแนนคะแนนการทดสอบทางการศึกษาระดับชาติด้านพื้นฐาน (O-NET) จำนวน 5 วิชา คือ วิชาภาษาอังกฤษ วิทยาศาสตร์ คณิตศาสตร์ ภาษาไทยและสังคมศึกษา ที่ตั้งสถานศึกษา ที่ตั้งสถานศึกษาพื้นที่บริการ และ 2) เพื่อศึกษาปัจจัยที่สามารถพยากรณ์ผลสัมฤทธิ์ทางการเรียนของนักศึกษาชั้นปีที่ 1 มหาวิทยาลัยอุบลราชธานี โดยใช้ข้อมูลนักศึกษาจากระบบทะเบียนนักศึกษาและประมวลผลของมหาวิทยาลัยอุบลราชธานี ระหว่างปีการศึกษา 2555-2563 จำนวน 38,127 คน ใช้วิธีการวิเคราะห์การถดถอยเชิงเส้น (multiple regression analysis) พบว่า นักศึกษาชั้นปีที่ 1 ของมหาวิทยาลัยอุบลราชธานี ช่วงปีการศึกษา 2555-2563 จำนวน 38,127 คน เพศชาย จำนวน 24,915 คน (ร้อยละ 65.3) ปัจจัยผลการเรียนเฉลี่ยก่อนเข้าศึกษา, คะแนน O-NET 5 วิชา (วิชาคณิตศาสตร์, วิชาสังคมศึกษา, วิชาภาษาอังกฤษ, วิชาภาษาไทย, วิชาวิทยาศาสตร์) สามารถพยากรณ์ค่าคะแนนเฉลี่ยสะสม

¹ กองบริการการศึกษา สำนักงานอธิการบดี มหาวิทยาลัยอุบลราชธานี, อุบลราชธานี, 34190

² Education Service Division, Office of the President, Ubon Ratchathani University, Ubon Ratchathani, 34190

*Corresponding author : witchuda.m@ubu.ac.th

³ กองบริการการศึกษา สำนักงานอธิการบดี มหาวิทยาลัยอุบลราชธานี, อุบลราชธานี, 34190

⁴ Education Service Division, Office of the President, Ubon Ratchathani University, Ubon Ratchathani, 34190

⁵ คณะรัฐศาสตร์ มหาวิทยาลัยอุบลราชธานี, อุบลราชธานี, 34190

⁶ Faculty of Political Science, Ubon Ratchathani University, Ubon Ratchathani, 34190

⁷ คณะบริหารศาสตร์ มหาวิทยาลัยอุบลราชธานี, อุบลราชธานี, 34190

⁸ Business School, Ubon Ratchathani Business School, Ubon Ratchathani, 34190

ตัวอย่างการเขียนบทความวิจัย



ห้องวารสารวิชาการ'๒๕

ของนักศึกษาชั้นปีที่ 1 โดยคะแนน O-NET วิชาภาษาไทย วิชาสังคมศึกษา วิชาภาษาอังกฤษ มีความสัมพันธ์ทางบวกกับค่าคะแนนเฉลี่ยสะสมของนักศึกษาชั้นปีที่ 1 อย่างมีนัยสำคัญทางสถิติที่ระดับ 0.05

คำสำคัญ: ปีจจัย, ผลสัมฤทธิ์ทางการศึกษา, ออกกลางคืน, ระบบ TCAS, คะแนน O-NET

Abstract

This research aimed to study the factors predicting the academic achievement of first-year students at the Ubon Ratchathani University 1) To study the background factors of students that can predict the academic achievement of first year students at Ubon Ratchathani University, namely gender, cumulative grades at the upper secondary level, scores on the Basic National Educational Test (O-NET) in 5 subjects, namely English, Science, Mathematics, Thai Language and Social Studies, school location Location of educational institutions in service areas. 2) To study factors that can predict academic achievement of first year students at Ubon Ratchathani University by using 38,127 student data from the student registration system and processed by Ubon Ratchathani University During the academic year 2012-2020. Using a multiple regression analysis method. Number of students are 38,127, 24,915 males (65.3 percent), 27,989 students graduated (73.4%) status, and 10,138 dropouts (26.6 percent). Average grades before admission, O-NET scores in 5 subjects (Mathematics, Social Studies, English subjects, Thai language subjects, Science subjects) able to predict the cumulative grade point average of first year students by O-NET scores in Thai language subjects, social studies subjects and English subjects. There was a positive correlation with the cumulative grade point average of the first year students with a statistical significance at the 0.05 level.

Keywords: factor, academic achievement, dropouts , TCAS, test score

คำสำคัญ: ปีจจัย, ผลสัมฤทธิ์ทางการศึกษา, ออกกลางคืน, ระบบ TCAS, คะแนนทดสอบ

บทนำ

ในปัจจุบันได้มีการนำระบบคัดเลือกเข้าอุดมศึกษากลาง TCAS (Thai university Central Admission System) รูปแบบการคัดเลือกบุคคลเข้าศึกษาในสถาบันอุดมศึกษาใหม่มาใช้ตั้งแต่ปีการศึกษา 2561 - ปัจจุบัน โดยรัฐมนตรีว่าการกระทรวงศึกษาธิการได้มอบหมายให้ที่ประชุมอธิการบดีแห่งประเทศไทย (ทปอ.) พิจารณาปรับปรุงรูปแบบการคัดเลือกบุคคลเข้าศึกษาในสถาบันอุดมศึกษาใหม่ มีหลักการที่สำคัญ คือ ให้นักเรียนอยู่ในห้องเรียนจนจบหลักสูตร ให้จัดการสอบเพื่อการคัดเลือกได้หลังจากนักเรียนเรียนจบหลักสูตรโดยใช้ข้อสอบของส่วนกลาง และให้มีการบริหารสิทธิในการสมัครเข้ามหาวิทยาลัย ที่ประชุมอธิการบดีแห่งประเทศไทย (ทปอ.) ได้รับหลักการและเสนอแนวทางการรับเข้าอุดมศึกษาแบบใหม่ โดยสถาบันอุดมศึกษาในเครือข่าย ทปอ. 30 แห่ง ร่วมกันพิจารณากระบวนการคัดเลือกเข้าอุดมศึกษา เพื่อความเท่าเทียมกัน ซึ่งเริ่มใช้ตั้งแต่ปีการศึกษา 2561 เป็นต้นมา โดยมีที่ประชุมอธิการบดีมหาวิทยาลัยราชภัฏและที่ประชุมอธิการบดีมหาวิทยาลัยเทคโนโลยีราชมงคลได้ร่วมรับ

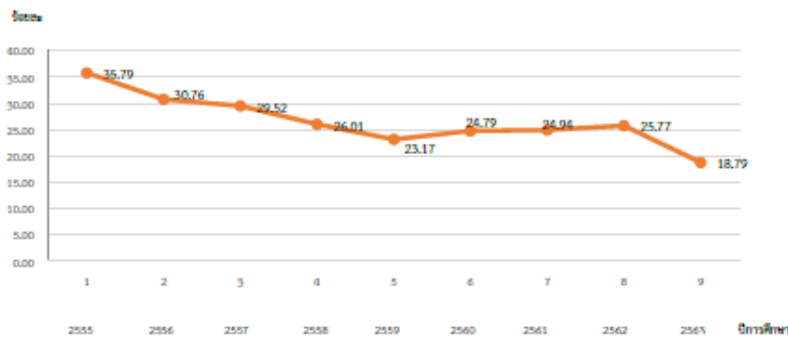
ตัวอย่างการเขียนบทความวิจัย



กองกาววิชาการ'๖๕

หลักการและเข้าร่วมการดำเนินการตามแนวทางดังกล่าวด้วย ในปีการศึกษา 2561-2563 ระบบ TCAS ได้แบ่งการรับออกเป็น 5 รอบ ได้แก่ รอบที่ 1 แฟ้มสะสมผลงาน (Portfolio) รอบที่ 2 โควตา (Quota) รอบที่ 3 รับตรงร่วมกัน (Admission1) รอบที่ 4 รอบรับผ่านส่วนกลาง(Admission2) และรอบที่ 5 รับตรงอิสระ (Direct Admission) และมีระบบบริหารจัดการสิทธิ์ระบบ TCAS รอบที่ 1-4 ส่วนในรอบที่ 5 มหาวิทยาลัยจะเป็นผู้ดำเนินการนำส่งข้อมูลผู้ผ่านการคัดเลือกเสร็จสิ้นแล้วเข้าระบบ TCAS มหาวิทยาลัยอุบลราชธานีได้เข้าร่วมการรับนักศึกษาเข้าศึกษาในระบบ TCAS ในปีการศึกษา 2561 และ 2563 ตามรอบของระบบ TCAS โดยแบ่งออกเป็น 4 รอบ ประกอบด้วย รอบที่ 1 แฟ้มสะสมผลงาน (Portfolio) รอบที่ 2 โควตา (Quota) รอบที่ 3 รับตรงร่วมกัน (Admission1) และรอบที่ 4 รอบรับผ่านส่วนกลาง(Admission2) ประกอบด้วยวิธีรับนักศึกษาแบบวิธีรับตรงและวิธีรับโครงการพิเศษที่ดำเนินการในระบบ TCAS รอบที่ 1 รอบที่ 2 และรอบที่ 4 ส่วนวิธีรับผ่านส่วนกลาง ดำเนินการในระบบ TCAS รอบที่ 3

สืบเนื่องจากผลกระทบของการปรับระบบการรับ TCAS และแนวโน้มสัดส่วนการออกกลางคันของนักศึกษาของมหาวิทยาลัยอุบลราชธานีที่มีอัตราสูงต่อเนื่องนับตั้งแต่ปีการศึกษา 2555-2563 โดยมีค่าเฉลี่ยร้อยละ 26.76 (รายละเอียดตามแผนภูมิที่ 1) สัดส่วนการออกกลางคันของนักศึกษาจึงเป็นปัจจัยและตัวบ่งชี้ที่สำคัญที่มหาวิทยาลัยอุบลราชธานีควรตระหนักและให้ความสำคัญและนำมาแก้ไขปัญหาคือเป็นอันดับแรก ทั้งนี้ เพื่อให้การบริหารจัดการศึกษาของหลักสูตรมีประสิทธิภาพและป้องกันผลกระทบที่มีต่อรายได้ค่าธรรมเนียมการศึกษาของหลักสูตรและมหาวิทยาลัยซึ่งลดลงตามสัดส่วนการออกกลางคันของนักศึกษาในหลักสูตรนั้น ๆ นอกจากนี้ ยังส่งผลกระทบต่อการบริหารจัดการด้านอื่นๆ ของมหาวิทยาลัยอุบลราชธานีตามลำดับ สอดคล้องกับ



ที่มา : งานทะเบียนนักศึกษาและประมวลผล กองบริการการศึกษา

แผนภูมิที่ 1 สัดส่วนการออกกลางคันของนักศึกษา มหาวิทยาลัยอุบลราชธานี ปีการศึกษา 2555-2563

การศึกษาของนางวิษุตา มงคล (2564) ที่ได้ศึกษาปัจจัยที่ส่งผลต่อความสูญเสียค่าเล่าเรียนทางการศึกษา และผลกระทบทางเศรษฐกิจจากความสูญเสียค่าเล่าเรียนทางการศึกษาในระดับอุดมศึกษา กรณีศึกษา ครัวเรือนในพื้นที่ภาคตะวันออกเฉียงเหนือตอนล่างของประเทศไทย โดยใช้ข้อมูลนักศึกษาระดับปริญญาตรีของมหาวิทยาลัยอุบลราชธานี ระหว่างปีการศึกษา 2559-2563 เป็นกลุ่มตัวอย่างในการศึกษาผ่านแบบจำลองถดถอยโลจิสติกส์ ผลการศึกษาชี้ให้เห็นว่าในภาพรวมระหว่างปีการศึกษา 2559-2563 มีความสูญเสียค่าเล่าเรียนทางการศึกษาในระดับปานกลางอยู่ที่ 0.27 โดยมีสาเหตุมาจากการออกกลางคันเป็นสำคัญ มูลค่าความสูญเสียค่าเล่าเรียนทางการศึกษาของภาคตะวันออกเฉียงเหนือตอนล่างที่สะท้อนจากกลุ่มตัวอย่างในภาพรวมระหว่างปีการศึกษา 2559-2563 อยู่ที่ 271.12 ล้านบาท



ตัวอย่างการเขียนบทความวิจัย



บทความวิชาการ'๒๕

สุพิชฌ์กฤดา พักโพธิ์เย็น (2559) ศึกษาปัจจัยที่ส่งผลต่อผลสัมฤทธิ์ทางการศึกษาของนักศึกษาระดับบัณฑิตศึกษา สาขาวิชา หลักสูตรและการสอน มหาวิทยาลัยธุรกิจบัณฑิต ที่ศึกษาปัจจัยด้านลักษณะส่วนบุคคล ปัจจัยด้านการจัดการศึกษา ปัจจัยด้าน ครอบครัวและเพื่อน และรูชีวารวม คงช่วย (2559) ศึกษารูปแบบความสัมพันธ์เชิงสาเหตุของปัจจัยที่มีอิทธิพลต่อผลสัมฤทธิ์ทางการเรียนของนักศึกษาคณะครุศาสตร์ มหาวิทยาลัยราชภัฏเขตภาคใต้ ศึกษาอิทธิพลทางตรง อิทธิพลทางอ้อม ของปัจจัยที่มีอิทธิพลต่อผลสัมฤทธิ์ทางการเรียนของนักศึกษา ดังนั้น การศึกษาปัจจัยที่มีผลต่อผลสัมฤทธิ์ทางการเรียนของนักศึกษาในด้านต่างๆ ทั้งปัจจัยด้านลักษณะส่วนบุคคล ด้านการจัดการศึกษา ด้านครอบครัวและเพื่อน ล้วนมีอิทธิพลต่อผลสัมฤทธิ์ทางการเรียนของนักศึกษาทั้งทางตรงและทางอ้อม วิชราภรณ์ วงศ์สกุลกาญจน์ (2564) ได้ศึกษาการเปรียบเทียบผลสัมฤทธิ์ทางการเรียนของนักศึกษาระดับปริญญาตรีที่ผ่านการคัดเลือกด้วยวิธีรับตรงและวิธีรับกลาง กรณีศึกษา หลักสูตรอาชีวอนามัยและความปลอดภัย คณะวิทยาศาสตร์และเทคโนโลยี มหาวิทยาลัยราชภัฏวไลยอลงกรณ์ และราตรี ธรรมคำ (2560) เรื่อง การศึกษาเปรียบเทียบผลสัมฤทธิ์ของการเรียนของนักศึกษาที่สอบคัดเลือกระบบรับตรงและระบบกลาง กรณีศึกษา คณะสิ่งแวดล้อมและทรัพยากรศาสตร์ มหาวิทยาลัยมหิดล มหาวิทยาลัยอุบลราชธานี จึงควรมีการศึกษาการศึกษาปัจจัยที่มีผลต่อผลสัมฤทธิ์ทางการเรียนของนักศึกษาในด้านต่างๆ ให้ครอบคลุมทั้งปัจจัยก่อนเพื่อให้ได้ข้อมูลสารสนเทศที่สำคัญที่เกี่ยวข้องนำมาแก้ไขปัญหาด้านที่เกี่ยวข้องได้ทันกับสถานการณ์อย่างเหมาะสมและส่งผลให้สามารถลดการเกิดความสูญเปล่าทางการศึกษาคตามลำดับต่อไป

ดังนั้น ผู้วิจัยจึงมีความสนใจที่จะศึกษาปัจจัยที่สามารถพยากรณ์ผลสัมฤทธิ์ทางการเรียนของนักศึกษาชั้นปีที่ 1 มหาวิทยาลัยอุบลราชธานี โดยศึกษาปัจจัยภูมิหลังของนักเรียนก่อนเข้าศึกษา ข้อมูลส่วนบุคคลของนักศึกษา ได้แก่ เพศ คะแนนสอบ O-NET 5 วิชา(วิชาภาษาอังกฤษ วิทยาศาสตร์ คณิตศาสตร์ ภาษาไทยและสังคมศึกษา) วิธีรับเข้าศึกษา และปัจจัยที่สามารถพยากรณ์ผลสัมฤทธิ์ทางการเรียนของนักศึกษาชั้นปีที่ 1 มหาวิทยาลัยอุบลราชธานี เพื่อนำผลการศึกษาที่ได้เป็นข้อมูลสารสนเทศสำคัญประกอบการกำหนดนโยบาย วิธีกรับนักศึกษา กำหนดสัดส่วนจำนวนการรับนักศึกษาในแต่ละวิธีรับได้อย่างเหมาะสมสอดคล้องกับสถานการณ์การคัดเลือกบุคคลเข้าศึกษาของมหาวิทยาลัยอุบลราชธานีที่ดำเนินการในระบบ TCAS ตลอดจนเป็นข้อมูลสารสนเทศที่สำคัญในการบริหารจัดการหลักสูตรให้มีคุณภาพ นักศึกษาสามารถศึกษาได้ตลอดระยะเวลาการศึกษาที่กำหนด ตลอดจนการออกกลางคันของนักศึกษาและความสูญเปล่าทางการศึกษา ตลอดจนตอบใจหัยการขยายโอกาสทางการศึกษาให้กับพื้นที่บริการของมหาวิทยาลัยอุบลราชธานีได้ในอนาคตต่อไป

วัตถุประสงค์การวิจัย

1. เพื่อศึกษาข้อมูลส่วนบุคคลของนักศึกษาชั้นปีที่ 1 มหาวิทยาลัยอุบลราชธานี ได้แก่ เพศ ผลการเรียนสะสมในระดับมัธยมศึกษาตอนปลาย ผลคะแนนคะแนนการทดสอบทางการศึกษาระดับชาตินี้พื้นฐาน (O-NET) จำนวน 5 วิชา คือ วิชาภาษาอังกฤษ วิทยาศาสตร์ คณิตศาสตร์ ภาษาไทยและสังคมศึกษา ที่ตั้งสถานศึกษา ที่ตั้งสถานศึกษาพื้นที่บริการ
2. เพื่อศึกษาปัจจัยที่สามารถพยากรณ์ผลสัมฤทธิ์ทางการเรียนของนักศึกษาชั้นปีที่ 1 มหาวิทยาลัยอุบลราชธานี ได้แก่ ผลการเรียนเฉลี่ยในระดับมัธยมศึกษาตอนปลาย, คะแนน O-NET 5 วิชา(วิชาคณิตศาสตร์, วิชาสังคมศึกษา, วิชาภาษาอังกฤษ, วิชาภาษาไทย, วิชาวิทยาศาสตร์)



ตัวอย่างการเขียนบทความวิจัย



กองการวิชาการ'๖๕

ระเบียบวิธีวิจัย

1. วิธีการดำเนินการวิจัย

การศึกษาปัจจัยที่สามารถพยากรณ์ผลสัมฤทธิ์ทางการเรียนของนักศึกษาชั้นปีที่ 1 มหาวิทยาลัยอุบลราชธานี (The Factors Predicting Academic Achievement of first-year students, Ubon Ratchathani University) ในครั้งนี้ ผู้วิจัยใช้ระเบียบวิธีวิจัยเชิงปริมาณ มีรายละเอียดดังนี้

1.1 ประชากรและกลุ่มตัวอย่าง

ประชากรที่ใช้ในการศึกษา เป็นนักศึกษาชั้นปีที่ 1 มหาวิทยาลัยอุบลราชธานี ที่รับเข้าศึกษาระหว่างปีการศึกษา 2555 ถึง 2563 จำนวน 38,127 คน จากระบบทะเบียนนักศึกษาและประมวลผล กองบริการการศึกษา สำนักงานอธิการบดี มหาวิทยาลัยอุบลราชธานี

กลุ่มตัวอย่างที่ใช้ในการวิจัย เป็นนักศึกษาชั้นปีที่ 1 มหาวิทยาลัยอุบลราชธานีที่รับเข้าศึกษาระหว่างปีการศึกษา 2555 ถึง 2563 ที่มีข้อมูลผลสัมฤทธิ์ทางการเรียนที่มีการประเมินผลสมบูรณ์ จำนวน 38,127 คน วิธีการเลือกกลุ่มตัวอย่างแบบเจาะจง (Purposive sampling) เพื่อจำแนกกลุ่มตัวอย่างที่มีข้อมูลผลการเรียนแรกเข้าศึกษา ผลคะแนนการทดสอบทางการศึกษาระดับชาตินิยมขั้นพื้นฐาน (ONET) และผลการเรียนเฉลี่ยสะสมชั้นปีที่ 1 ที่มีความสมบูรณ์เป็นกลุ่มตัวอย่างในการศึกษาจากระบบทะเบียนนักศึกษาและประมวลผล มหาวิทยาลัยอุบลราชธานี

ข้อมูลที่ใช้เป็นข้อมูลจากระบบทะเบียนนักศึกษาและประมวลผล กองบริการการศึกษา สำนักงานอธิการบดี มหาวิทยาลัยอุบลราชธานี เป็นข้อมูลที่จัดเก็บไว้ในระบบทะเบียนอย่างเป็นหมวดหมู่และถูกต้อง และไม่ใช้แบบสอบถามในการวิจัย จึงใช้ข้อมูลจริงจากระบบทะเบียนนักศึกษาและประมวลผล ที่ได้รับความอนุเคราะห์และอนุญาตจากผู้รับผิดชอบที่เกี่ยวข้อง

1.2 การวิเคราะห์ข้อมูล

1.2.1 ตัวแปรที่ใช้ในการศึกษา มีรายละเอียดของการกำหนดตัวแปรที่ใช้ในการศึกษา ดังต่อไปนี้

1) ตัวแปรอิสระ หรือตัวแปรต้น (predictor/independent variables) ได้แก่ ปัจจัยภูมิหลังของนักเรียน ได้แก่ ผลการเรียนเฉลี่ยสะสมก่อนเข้าศึกษา ผลคะแนนการทดสอบทางการศึกษาระดับชาตินิยมขั้นพื้นฐาน (O-NET) จำนวน 5 วิชา (วิชาคณิตศาสตร์ วิชาวิทยาศาสตร์ วิชาภาษาไทย วิชาสังคมศึกษา และวิชาภาษาอังกฤษ) ที่ตั้งของสถานศึกษาที่สำเร็จการศึกษา พื้นที่บริการใกล้เคียงมหาวิทยาลัย และวิธีการรับเข้า

2) ตัวแปรตาม (outcome/dependent variables) คือ ค่าเฉลี่ยผลการเรียนเฉลี่ยสะสมของนักศึกษาชั้นปีที่ 1 มหาวิทยาลัยอุบลราชธานี

1.2.2 การทดสอบตามข้อตกลงเบื้องต้นที่ตัวแปรตามต้องมีการแจกแจงเป็นแบบโค้งปกติ

$$H_0 = \mu_1 = \mu_2 = \dots = \mu_n$$

H_1 = มีค่าเฉลี่ยแตกต่างกันอย่างน้อย 1 คู่

โดยตรวจสอบความแปรปรวนระหว่างกลุ่มด้วย F ของ Scheffe's test ในการทดสอบ PostHoc พบว่า จากการ



ตัวอย่างการเขียนบทความวิจัย



บทความวิชาการ ๒๕

เปรียบเทียบค่าเฉลี่ยคะแนนเฉลี่ยระหว่างวิธีรับเข้าศึกษา 3 วิธี ได้แก่ วิธีรับตรง วิธีรับผ่านส่วนกลาง และวิธีโครงการพิเศษ ปรากฏว่า วิธีรับตรง มีค่าเฉลี่ยคะแนนเฉลี่ยสะสมเท่ากับ 2.38 วิธีรับผ่านส่วนกลางเท่ากับ 2.37 และวิธีโครงการพิเศษเท่ากับ 1.98 โดยผลการตรวจสอบข้อตกลงเบื้องต้นสรุปได้ว่า ตัวแปรตาม(ค่าคะแนนเฉลี่ยสะสมของนักศึกษาชั้นปีที่ 1) มีการแจกแจงใกล้เคียงกับโค้งปกติ และผลการทดสอบความแปรปรวนของวิธีรับเข้าศึกษาทั้ง 3 วิธี ได้ค่า $F_{\text{รวม}}$ เท่ากับ 63.92, p เท่ากับ 0.000 จึงสรุปได้ว่าความแปรปรวนของค่าคะแนนเฉลี่ยสะสมชั้นปีที่ 1 ระหว่างทั้ง 3 วิธีรับเข้าศึกษาไม่แตกต่างกัน

ผลการเปรียบเทียบความแตกต่างของค่าคะแนนเฉลี่ยสะสมชั้นปีที่ 1 ได้ค่าสถิติทดสอบเอฟ เท่ากับ 73.849 และ p เท่ากับ 0.000 จึงสรุปได้ว่า มีค่าเฉลี่ยคะแนนเฉลี่ยสะสมชั้นปีที่ 1 ระหว่าง 3 วิธีรับเข้าศึกษา แตกต่างกันอย่างน้อย 1 คู่ โดยผลการทดสอบภายหลังด้วยสถิติทดสอบของ Scheffe ปรากฏว่า กลุ่มที่รับเข้าศึกษาด้วยวิธีรับตรงจะมีค่าเฉลี่ยคะแนนเฉลี่ยสะสมชั้นปีที่ 1 แตกต่างกับกลุ่มที่รับเข้าศึกษาด้วยวิธีรับโครงการพิเศษ อย่างมีนัยสำคัญทางสถิติที่ระดับ .05 ในขณะที่กลุ่มวิธีรับเข้าศึกษาวิธีรับตรงและวิธีรับผ่านส่วนกลาง มีค่าเฉลี่ยคะแนนเฉลี่ยสะสมชั้นปีที่ 1 ไม่แตกต่างกัน

1.2.3 การวิเคราะห์ข้อมูลส่วนบุคคลของนักศึกษาชั้นปีที่ 1 มหาวิทยาลัยอุบลราชธานี ได้แก่ เพศ คณะที่สังกัด วิธีเข้าศึกษา สถานภาพของนักศึกษา ใช้สถิติค่าความถี่ (Frequency) ค่าร้อยละ (Percentage)

1.2.4 การวิเคราะห์ข้อมูลปัจจัยภูมิหลังของนักเรียนก่อนเข้าศึกษา ได้แก่ ผลการเรียนเฉลี่ยสะสมก่อนเข้าศึกษา ที่ตั้งของสถานศึกษาที่สำเร็จการศึกษา พื้นที่จังหวัดบริการใกล้เคียงมหาวิทยาลัย จำนวน 4 จังหวัด ได้แก่ จังหวัดอุบลราชธานี ศรีสะเกษ ยโสธร และอำนาจเจริญ ใช้สถิติค่าความถี่ (Frequency) และค่าร้อยละ (Percentage)

1.2.5 ผลการวิเคราะห์ปัจจัยที่สามารถพยากรณ์ผลต่อผลการเรียนเฉลี่ยสะสมของนักศึกษาชั้นปีที่ 1 มหาวิทยาลัยอุบลราชธานี ได้แก่ ผลการเรียนเฉลี่ยสะสมก่อนเข้าศึกษา ผลคะแนนการทดสอบทางการศึกษาระดับชาตินิยมขั้นพื้นฐาน (ONET) จำนวน 5 วิชา (วิชาคณิตศาสตร์ วิชาวิทยาศาสตร์ วิชาภาษาไทย วิชาสังคมศึกษา และวิชาภาษาอังกฤษ) และวิธีการรับเข้า ใช้ Multiple Regression Analysis ในการวิเคราะห์สร้างสมการพยากรณ์

ผลการวิจัย

1. ผลการวิเคราะห์ข้อมูลส่วนบุคคลของนักศึกษาชั้นปีที่ 1 มหาวิทยาลัยอุบลราชธานี พบว่า นักศึกษาชั้นปีที่ 1 ของมหาวิทยาลัยอุบลราชธานี ช่วงปีการศึกษา 2555-2563 มีจำนวนรวมทั้งสิ้น 38,127 คน เพศชาย จำนวน 24,915 คน (ร้อยละ 65.3) เพศหญิง จำนวน 13,212 คน (ร้อยละ 34.7) มีสถานภาพนักศึกษาเก่าสำเร็จการศึกษาและสำเร็จการศึกษา จำนวน 27,989 คน (ร้อยละ 73.41) และออกกลางคัน จำนวน 10,138 คน (ร้อยละ 26.59) เป็นนักศึกษาสังกัดคณะบริหารศาสตร์ มากที่สุด จำนวน 8,556 คน (ร้อยละ 22.44) รองลงมา ได้แก่ คณะวิศวกรรมศาสตร์ จำนวน 5,945 คน (ร้อยละ 15.59) และน้อยที่สุด คณะศิลปะประยุกต์และสถาปัตยกรรมศาสตร์ จำนวน 612 คน (ร้อยละ 1.61) เข้าศึกษาโดยวิธีรับตรง มากที่สุด จำนวน 29,159 คน (ร้อยละ 76.48) วิธีรับผ่านส่วนกลาง จำนวน 8,194 คน (ร้อยละ 21.49) และโครงการพิเศษ จำนวน 774 คน (ร้อยละ 2.03) เมื่อเปรียบเทียบจำนวนรับเข้าศึกษาวิธีรับตรงแล้ว พบว่า คณะที่มีจำนวนรับเข้าศึกษามากที่สุด ได้แก่ คณะพยาบาลศาสตร์ จำนวน 615 คน (ร้อยละ 84.59) น้อยที่สุด คณะเภสัชศาสตร์ จำนวน 662 คน (ร้อยละ 58.07) รายละเอียดตามตารางที่ 1-3 และแผนภูมิที่ 2



ตัวอย่างการเขียนบทความวิจัย



ทอภวการวิชาการ'๖๕

ตารางที่ 1 ข้อมูลนักศึกษาชั้นปีที่ 1 มหาวิทยาลัยอุบลราชธานี ปีการศึกษา 2555-2563 จำแนกตามปีการศึกษาและคณะ

คณะ	ปีการศึกษา									รวม	
	2555	2556	2557	2558	2559	2560	2561	2562	2563	จำนวน	ร้อยละ
1.คณะเกษตรศาสตร์	406	311	287	354	301	321	261	244	174	2,659	7.0
2.คณะนิติศาสตร์	383	372	412	402	293	368	405	390	360	3,385	8.9
3.คณะบริหารศาสตร์	855	1,023	1,198	1,132	966	846	988	748	734	8,556	22.0
4.คณะพยาบาลศาสตร์	36	43	74	96	82	75	92	103	126	727	1.9
5.คณะเภสัชศาสตร์	121	111	121	130	116	128	133	138	142	1,140	3.0
6.คณะรัฐศาสตร์	301	383	492	453	364	364	396	426	402	3,581	9.4
7.คณะวิทยาศาสตร์	532	546	646	530	519	480	718	446	456	4,893	12.7
8.คณะวิศวกรรมศาสตร์	703	621	555	619	700	709	704	673	661	5,945	15.6
9.คณะศิลปะประยุกต์ และสถาปัตยกรรมศาสตร์	27	84	68	86	79	60	90	54	64	612	1.6
10.คณะศิลปศาสตร์	411	463	492	511	485	490	613	579	819	4,863	12.8
11.วิทยาลัยแพทยศาสตร์ และการสาธารณสุข	163	152	181	196	169	165	291	204	245	1,766	4.6
12.หน่วยจัดการเรียน การสอนจังหวัดมุกดาหาร	86	46	43	48	0	0	0	0	0	0	0.6
ผลรวมทั้งหมด	4,024	4,109	4,526	4,509	4,074	4,006	4,691	4,005	4,183	38,127	100.00

ตารางที่ 2 ข้อมูลนักศึกษาชั้นปีที่ 1 มหาวิทยาลัยอุบลราชธานี ปีการศึกษา 2555-2563 จำแนกตามคณะและวิธีรับเข้าศึกษา

คณะ	จำนวนนักศึกษา	วิธีรับเข้าศึกษา		
		วิธีรับตรง (ร้อยละ)	วิธีรับผ่านส่วนกลาง (ร้อยละ)	วิธีโครงการพิเศษ (ร้อยละ)
1.คณะเกษตรศาสตร์	2,659 (100.0)	1,984 (74.4)	675 (25.6)	-
2.คณะนิติศาสตร์	3,385 (100.0)	2,584 (76.3)	621 (18.4)	180 (5.3)
3.คณะบริหารศาสตร์	8,556 (100.0)	6,779 (78.9)	1,777 (21.1)	-
4.คณะพยาบาลศาสตร์	727 (100.0)	615 (84.4)	112 (15.6)	-
5.คณะเภสัชศาสตร์	1,140 (100.0)	662 (58.8)	308 (27.8)	170 (15.4)
6.คณะรัฐศาสตร์	3,581 (100.0)	2,802 (78.1)	653 (18.4)	126 (3.5)
7.คณะวิทยาศาสตร์	4,893 (100.0)	3,399 (69.2)	1,494 (30.8)	-
8.คณะวิศวกรรมศาสตร์	5,945 (100.0)	4,573 (76.9)	1,074 (18.1)	298 (5.0)

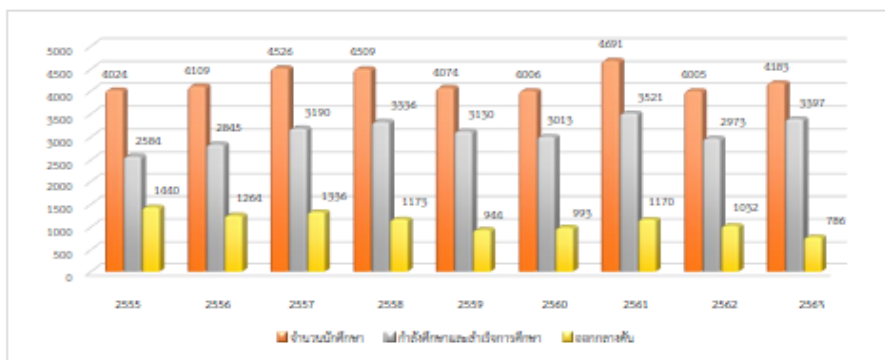


ตัวอย่างการเขียนบทความวิจัย



ทอกรวกรวกร'๖๕

9.คณะศิลปประยุกตและสถาปัตยกรรมศาสตร์	612 (100.0)	495 (80.6)	117 (19.4)	-
10.คณะศิลปศาสตร์	4,863 (100.0)	3,837 (78.8)	1,026 (21.2)	-
11.วิทยาลัยแพทยศาสตร์และการสาธารณสุข	1,766 (100.0)	1,429 (80.4)	337 (19.6)	-
12.หน่วยจัดการเรียนการสอนจังหวัดมุกดาหาร	222 (100.0)	171(77.0)	51(23.0)	-
ผลรวมทั้งหมด	38,127 (100.0)	28,808 (76.3)	8,194 (21.7)	774 (2.0)



แผนภูมิที่ 2 จำนวนนักศึกษาชั้นปีที่ 1 มหาวิทยาลัยอุบลราชธานี ปีการศึกษา 2555-2563 จำแนกตามปีการศึกษา

ผลการศึกษาผลการเรียนเฉลี่ยสะสมของนักศึกษาชั้นปีที่ 1 มหาวิทยาลัยอุบลราชธานี ส่วนใหญ่ จะมีผลการเรียนเฉลี่ยสะสม ต่ำกว่า 2.00 จำนวน 10,698 คน (ร้อยละ 28.1) อยู่ระหว่าง 2.01-2.50 จำนวน 9,001 คน (ร้อยละ 23.6) และระหว่าง 2.51-3.00 จำนวน 8,731 (ร้อยละ 22.9) ตามลำดับ เมื่อเปรียบเทียบตามวิธีรับเข้าศึกษา พบว่า นักศึกษาที่รับเข้าศึกษาโดยวิธีรับตรง มีช่วงคะแนนเฉลี่ยสะสม (GPAX) มากที่สุด ต่ำกว่า 2.00 จำนวน 7,965 คน (ร้อยละ 27.3) รองลงมา ระหว่าง 2.01-2.50 จำนวน 6,910 คน (ร้อยละ 23.7) และ อยู่ระหว่าง 2.51-3.00 จำนวน 6,861 คน (ร้อยละ 23.5) วิธีรับผ่านส่วนกลางมากที่สุด ต่ำกว่า 2.00 จำนวน 2,346 คน (ร้อยละ 28.6) รองลงมา ระหว่าง 2.01-2.50 จำนวน 1,951 คน (ร้อยละ 23.8) และอยู่ระหว่าง 2.51-3.00 จำนวน 1,791 คน (ร้อยละ 21.9) วิธีโครงการพิเศษ มากที่สุด ต่ำกว่า 2.00 จำนวน 387 คน (ร้อยละ 50.0) รองลงมา ระหว่าง 2.01-2.50 จำนวน 140 คน (ร้อยละ 18.1) และ อยู่ระหว่าง 2.51-3.00 จำนวน 73 คน (ร้อยละ 9.4) รายละเอียดตามตารางที่ 4-5

ตัวอย่างการเขียนบทความวิจัย



พจนานุกรมวิชาการ'๖๕

ตารางที่ 4 ช่วงของค่าคะแนนเฉลี่ยสะสม ของนักศึกษาชั้นปีที่ 1 มหาวิทยาลัยอุบลราชธานี ปีการศึกษา 2555-2563 จำแนกตามวิธีรับเข้าศึกษา

วิธีรับเข้าศึกษา	ช่วงของค่าเฉลี่ยสะสม	จำนวน (ร้อยละ)	Mean/Std. Difference (S.D.)
วิธีรับตรง (N = 29,159)	ต่ำกว่า 2.00	7,965 (27.3)	Mean = 2.38 S.D.= 0.9336
	2.01-2.50	6,910 (23.7)	
	2.51-3.00	6,861 (23.5)	
	3.01-3.50	4,757 (16.3)	
	มากกว่า 3.50	2,666 (9.1)	
วิธีรับผ่านส่วนกลาง (N = 8,194)	ต่ำกว่า 2.00	2,346 (28.6)	Mean = 2.37 S.D.= 0.9330
	2.01-2.50	1,951 (23.8)	
	2.51-3.00	1,797 (21.9)	
	3.01-3.50	1,346 (16.4)	
	มากกว่า 3.50	754 (9.2)	
วิธีโครงการพิเศษ (N = 774)	ต่ำกว่า 2.00	387 (50.0)	Mean = 1.98 S.D.= 1.1370
	2.01-2.50	140 (18.1)	
	2.51-3.00	73 (9.4)	
	3.01-3.50	81 (10.5)	
	มากกว่า 3.50	93 (12.0)	
รวมเฉลี่ย			Mean = 2.37 S.D.= 0.9396

ตัวอย่างการเขียนบทความวิจัย



ทอภการวชิการ'๒๕

ตารางที่ 5 ช่วงของค่าคะแนนเฉลี่ยสะสม ของนักศึกษาชั้นปีที่ 1 มหาวิทยาลัยอุบลราชธานี ปีการศึกษา 2555-2563 จำแนกตาม วิชาเรียนและคณะ

คณะ	จำนวนนักศึกษา	ช่วงของค่าเฉลี่ยคะแนนเฉลี่ยสะสม				
		ต่ำกว่า 2.00 (ร้อยละ)	2.01-2.50 (ร้อยละ)	2.51-3.00 (ร้อยละ)	3.01-3.50 (ร้อยละ)	มากกว่า 3.51 (ร้อยละ)
1.คณะเกษตรศาสตร์	2,659 (100.0)	1,313 (49.4)	755 (28.4)	409 (15.4)	145 (5.5)	37 (1.4)
2.คณะนิติศาสตร์	3,385 (100.0)	1,097 (32.4)	740 (21.9)	787 (23.2)	564 (16.7)	197 (5.8)
3.คณะบริหารศาสตร์	8,556 (100.0)	2,130 (25.4)	2,009 (23.9)	2,133 (25.4)	1,471 (17.5)	653 (7.8)
4.คณะพยาบาลศาสตร์	727 (100.0)	58 (8.0)	89 (12.2)	233 (32.0)	259 (35.6)	88 (12.1)
5.คณะเภสัชศาสตร์	1,140 (100.0)	32 (2.8)	9 (0.8)	43 (3.8)	333 (29.2)	729 (63.4)
6.คณะรัฐศาสตร์	3,581 (100.0)	1,213 (33.9)	950 (26.5)	787 (22.0)	472 (13.3)	159 (4.5)
7.คณะวิทยาศาสตร์	4,830 (100.0)	1,680 (34.8)	1,285 (26.6)	1,008 (20.9)	640 (13.3)	217 (4.5)
8.คณะวิศวกรรมศาสตร์	5,945 (100.0)	1,833 (30.8)	1,847 (31.1)	1,495 (25.1)	595 (10.0)	175 (2.9)
9.คณะศิลปะประยุกต์ และสถาปัตยกรรมศาสตร์	612 (100.0)	170 (27.8)	129 (21.1)	178 (29.1)	107 (17.5)	28 (4.6)
10.คณะศิลปศาสตร์	4,863 (100.0)	860 (17.7)	959 (19.7)	1,228 (25.3)	1,162 (23.9)	654 (13.4)
11.วิทยาลัยแพทยศาสตร์ และการสาธารณสุข	1,766 (100.0)	193 (10.9)	186 (10.5)	388 (22.0)	420 (23.8)	579 (32.8)
12.หน่วยจัดการเรียน การสอนจังหวัด มุกดาหาร	223 (100.0)	119 (53.4)	43 (19.3)	42 (18.8)	16 (7.2)	3 (1.3)
ผลรวมทั้งหมด	38,127 (100.0)	10,698 (28.1)	9,001 (23.6)	8,731 (22.9)	6,184 (16.2)	3,513 (9.2)

2. ผลการวิเคราะห์ข้อมูลปัจจัยภูมิหลังของนักเรียนก่อนเข้าศึกษา ผลการเรียนเฉลี่ยสะสมของนักศึกษาชั้นปีที่ 1 มหาวิทยาลัยอุบลราชธานี พบว่า มีช่วงคะแนนผลการเรียนเฉลี่ยก่อนเข้าศึกษามากที่สุด อยู่ระหว่าง 3.00-3.50 จำนวน 10,647 คน (ร้อยละ 36.5) รองลงมา อยู่ระหว่าง 2.51 - 3.00 จำนวน 9,056 คน (ร้อยละ 31.1) ส่วนนักศึกษาที่เข้าศึกษาโดยวิธีรับผ่าน ส่วนกลางส่วนใหญ่จะมีช่วงคะแนนผลการเรียนเฉลี่ยก่อนเข้าศึกษา มากที่สุด อยู่ ระหว่าง 3.00-3.50 จำนวน 2,769 คน (ร้อยละ 33.8) รองลงมา อยู่ระหว่าง 2.51 - 3.00 จำนวน 2,378 คน (ร้อยละ 29.0) โครงการพิเศษ ส่วนใหญ่ อยู่ระหว่าง 2.51 - 3.00 จำนวน 212 คน (ร้อยละ 27.4) รองลงมา อยู่ระหว่าง 3.01 - 3.50 จำนวน 211 คน (ร้อยละ 27.3) นักศึกษา ส่วนใหญ่สำเร็จ การศึกษาจากสถานศึกษาระดับมัธยมศึกษาตอนปลายหรือเทียบเท่าที่ตั้งอยู่นอกเขตอำเภอเมือง จำนวน 22,272 คน (ร้อยละ 58.4) และอยู่ในเขตอำเภอเมือง จำนวน 15,855 คน (ร้อยละ 41.6) ส่วนใหญ่สถานศึกษาที่สำเร็จการศึกษาจะตั้งอยู่ในพื้นที่บริการ โกลีเคียงมหาวิทยาลัย จำนวน 4 จังหวัด ได้แก่ จังหวัดอุบลราชธานี ศรีสะเกษ ยโสธร และอำนาจเจริญ จำนวน 25,992 คน (ร้อยละ 68.2) และนอกที่ตั้ง จำนวน 12,135 คน (ร้อยละ 31.8)

ตัวอย่างการเขียนบทความวิจัย



พจนานุกรมวิชาการ ๒๕

ตารางที่ 6 ข้อมูลภูมิหลังของนักเรียนก่อนเข้าศึกษาของนักศึกษาชั้นปีที่ 1 ปีการศึกษา 2555-2563 จำแนกวิธีรับเข้าศึกษา

ข้อมูลส่วนบุคคล	วิธีรับเข้าศึกษา		
	วิธีรับตรง (จำนวน/ร้อยละ)	วิธีรับผ่านส่วนกลาง (จำนวน/ร้อยละ)	วิธีโครงการพิเศษ (จำนวน/ร้อยละ)
เพศ			
ชาย	9,747 (33.4)	3,035 (37.0)	430 (55.6)
หญิง	19,412(66.6)	5,159 (63.0)	344 (44.4)
ค่าคะแนนเฉลี่ยสะสมก่อนเข้าศึกษา (GPAX.)			
ต่ำกว่า 2.00	781 (2.7)	746 (9.1)	72 (9.3)
2.00 – 2.50	3,086 (10.6)	954 (11.6)	142 (18.3)
2.51 – 3.00	9,056 (31.1)	2,378 (29.0)	212 (27.4)
3.01 – 3.50	10,647 (36.5)	2,769 (33.8)	211 (27.3)
มากกว่า 3.50	5,589 (19.2)	1,347 (16.4)	137 (17.7)
Mean /SD	3.07/.4696	2.89/.7953	2.88/.6137
ที่ตั้งสถานศึกษา			
ในเขตอำเภอเมือง (N=15,855)	11,505 (39.4)	3,858 (52.8)	492 (64.2)
นอกเขตอำเภอเมือง (N=22,272)	17,681 (60.6)	4,336 (47.2)	28 (35.8)
ที่ตั้งของสถานศึกษาพื้นที่บริการ			
ในเขตพื้นที่บริการ 4 จังหวัด (N=25,992)	19,977 (68.5)	5,525 (67.4)	490 (63.3)
นอกเขตพื้นที่บริการ (N=12,135)	9,182 (31.5)	2,669 (32.6)	284 (36.7)

ตัวอย่างการเขียนบทความวิจัย



ทอภวการวิชาการ'๖๕

ตารางที่ 7 ช่วงของค่าคะแนนเฉลี่ยคะแนนก่อนเข้าศึกษาของนักศึกษาชั้นปีที่ 1 มหาวิทยาลัยอุบลราชธานี ปีการศึกษา 2555-2563 จำแนกตามวิธีรับเข้าศึกษาและคณะ

คณะ	จำนวน นักศึกษา	ช่วงของค่าเฉลี่ยคะแนนเฉลี่ยคะแนน				
		ต่ำกว่า 2.00 (ร้อยละ)	2.01-2.50 (ร้อยละ)	2.51-3.00 (ร้อยละ)	3.01-3.50 (ร้อยละ)	มากกว่า 3.51 (ร้อยละ)
1.คณะเกษตรศาสตร์	2,659 (100.0)	80 (3.0)	479 (18.0)	1,044 (39.3)	840 (31.6)	216 (8.1)
2.คณะนิติศาสตร์	3,385 (100.0)	106 (3.1)	395 (11.7)	1,226 (36.2)	1,270 (37.5)	388 (11.5)
3.คณะบริหารศาสตร์	8,556 (100.0)	313 (3.7)	1,090 (13.0)	2,700 (32.9)	3,098 (36.9)	1,135 (13.5)
4.คณะพยาบาลศาสตร์	727 (100.0)	34 (4.7)	0 (0.0)	73 (10.0)	257 (35.4)	363 (49.9)
5.คณะเภสัชศาสตร์	1,140 (100.0)	92 (8.1)	1 (0.1)	0 (0.0)	183 (16.1)	864 (75.8)
6.คณะรัฐศาสตร์	3,581 (100.0)	216 (6.0)	669 (18.7)	1,443 (40.3)	1,029 (28.7)	224 (6.3)
7.คณะวิทยาศาสตร์	4,893 (100.0)	243 (31.4)	335 (6.9)	1,153 (23.9)	1,988 (41.8)	1,101 (22.8)
8.คณะวิศวกรรมศาสตร์	5,945 (100.0)	136 (2.3)	616 (10.4)	2,032 (34.2)	2,160 (36.3)	1,001 (16.8)
9.คณะศิลปะประยุกต์และ สถาปัตยกรรมศาสตร์	612 (100.0)	48 (7.8)	171 (27.9)	208 (34.0)	143 (23.4)	42 (6.9)
10.คณะศิลปศาสตร์	4,863 (100.0)	183 (3.8)	354 (7.3)	1,417 (29.1)	1,969 (40.5)	940 (19.3)
11.วิทยาลัยแพทยศาสตร์ และการสาธารณสุข	1,766 (100.0)	125 (7.1)	21 (1.2)	217 (12.3)	624 (35.3)	779 (44.1)
12.หน่วยจัดการเรียนการสอน จังหวัดมุกดาหาร	223 (100.0)	23 (10.3)	51 (1.2)	73 (32.7)	56 (25.1)	20 (9.0)
ผลรวมทั้งหมด	38,127 (100.0)	1,599 (4.2)	4,182 (11.0)	11,646 (30.5)	13,627 (35.7)	7,073 (18.6)

3. ผลการวิเคราะห์ปัจจัยที่สามารถพยากรณ์ผลการเรียนเฉลี่ยคะแนนชั้นปีที่ 1 ของนักศึกษามหาวิทยาลัย

อุบลราชธานี ได้แก่ ผลการเรียนเฉลี่ยก่อนเข้าศึกษา วิธีกรรับเข้า และผลคะแนนการทดสอบทางการศึกษาระดับชาตินี้พื้นฐาน (ONET) ทั้ง 5 รายวิชา ได้แก่ วิชาคณิตศาสตร์ วิชาวิทยาศาสตร์ วิชาภาษาไทย วิชาสังคมศึกษา และวิชาภาษาอังกฤษ สามารถสร้างสมการเพื่อทดสอบสมมติฐาน ได้ดังนี้

ตัวอย่างการเขียนบทความวิจัย



หอการวิชาการ'๖๕

H_0 = ผลการเรียนเฉลี่ยก่อนเข้าศึกษา, คะแนน O-NET 5 วิชา(วิชาคณิตศาสตร์, วิชาสังคมศึกษา, วิชาภาษาอังกฤษ, วิชาภาษาไทย, วิชาวิทยาศาสตร์) ไม่ส่งผลต่อค่าคะแนนเฉลี่ยสะสมของนักศึกษาชั้นปีที่ 1

H_1 = ผลการเรียนเฉลี่ยก่อนเข้าศึกษา, คะแนน O-NET 5 วิชา(วิชาคณิตศาสตร์, วิชาสังคมศึกษา, วิชาภาษาอังกฤษ, วิชาภาษาไทย, วิชาวิทยาศาสตร์) ส่งผลต่อค่าคะแนนเฉลี่ยสะสมของนักศึกษาชั้นปีที่ 1

ตารางที่ 8 แสดงสัมประสิทธิ์การถดถอยของข้อมูลส่วนบุคคลที่ไม่ผลต่อผลการเรียนเฉลี่ยในภาคการศึกษาที่ 1 ของนักศึกษาชั้นปีที่ 1 มหาวิทยาลัยอุบลราชธานี

ตัวแปรต้น	b	S.E.	β	t	p	Zero-order	Tolerance	VIF
Constant	-.502	.026		-19.437	.000			
คะแนน O-NET วิชาภาษาไทย	.452	.008	.267	53.192	.000	.464	.766	1.306
คะแนน O-NET วิชาสังคมศึกษา	.003	.001	.037	5.888	.000	.391	.495	2.021
คะแนน O-NET วิชาภาษาอังกฤษ	.009	.000	.105	18.891	.000	.381	.625	1.599

หมายเหตุ * $p < .05$

จากผลการวิเคราะห์ พบว่า ค่า p-value < 0.05 ดังนั้น จึงยอมรับสมมติฐาน H_1 สรุปได้ว่า ผลการเรียนเฉลี่ยก่อนเข้าศึกษา, คะแนน O-NET 5 วิชา (วิชาคณิตศาสตร์, วิชาสังคมศึกษา, วิชาภาษาอังกฤษ, วิชาภาษาไทย, วิชาวิทยาศาสตร์) ส่งผลต่อค่าคะแนนเฉลี่ยสะสมของนักศึกษาชั้นปีที่ 1 จะเห็นได้ว่าคะแนน O-NET วิชาภาษาไทย วิชาสังคมศึกษา วิชาภาษาอังกฤษ มีความสัมพันธ์ทางบวกกับค่าคะแนนเฉลี่ยสะสมของนักศึกษาชั้นปีที่ 1 อย่างมีนัยสำคัญทางสถิติที่ระดับ 0.05 สามารถเขียนสมการพยากรณ์ในรูปแบบของคะแนนดิบ ได้ดังต่อไปนี้

$$Y = -.502 + .452(\text{คะแนน O-NET วิชาภาษาไทย}) + .003(\text{คะแนน O-NET วิชาสังคมศึกษา}) + .009(\text{คะแนน O-NET วิชาภาษาอังกฤษ})$$

และเขียนสมการคะแนนรูปของคะแนนมาตรฐานได้ดังนี้

$$Z_y = .267(\text{คะแนน O-NET วิชาภาษาไทย}) + .037(\text{คะแนน O-NET วิชาสังคมศึกษา}) + .105(\text{คะแนน O-NET วิชาภาษาอังกฤษ})$$

สรุปผลการวิจัย

จากการศึกษาวิจัยที่สามารถพยากรณ์ผลสัมฤทธิ์ทางการเรียนของนักศึกษาชั้นปีที่ 1 มหาวิทยาลัยอุบลราชธานี ที่มีวัตถุประสงค์เพื่อศึกษาปัจจัยภูมิหลังของนักเรียนก่อนเข้าศึกษาที่สามารถพยากรณ์ผลสัมฤทธิ์ทางการเรียนของนักศึกษาชั้นปีที่ 1 มหาวิทยาลัยอุบลราชธานี พบว่า ส่วนใหญ่นักศึกษาชั้นปีที่ 1 ของมหาวิทยาลัยอุบลราชธานี ช่วงปีการศึกษา 2555-2563 มีจำนวนรวมทั้งสิ้น 38,127 คน เพศชาย จำนวน 24,915 คน (ร้อยละ 65.3) เพศหญิง จำนวน 13,212 คน (ร้อยละ 34.7) มีสถานภาพนักศึกษากำลังศึกษาและสำเร็จการศึกษา จำนวน 27,989 คน (ร้อยละ 73.4) และออกกลางคัน จำนวน 10,138 คน



ตัวอย่างการเขียนบทความวิจัย



ทองกวาววิชาการ'๖๕

(ร้อยละ 26.6) เป็นนักศึกษาสังกัดคณะบริหารศาสตร์ มากที่สุด จำนวน 8,556 คน (ร้อยละ 22.4) รองลงมา ได้แก่ คณะวิศวกรรมศาสตร์ จำนวน 5,945 คน (ร้อยละ 15.6) และน้อยที่สุด คณะศิลปะประยุกต์และสถาปัตยกรรมศาสตร์ จำนวน 612 คน (ร้อยละ 1.6) เข้าศึกษาโดยวิธีรับตรง มากที่สุด จำนวน 29,159 คน (ร้อยละ 76.5) วิธีรับผ่านส่วนกลาง จำนวน 8,194 คน (ร้อยละ 21.5) และโครงการพิเศษ จำนวน 774 คน (ร้อยละ 2.0) เมื่อเปรียบเทียบจำนวนรับเข้าศึกษาวิธีรับตรงแล้ว พบว่า คณะที่มีจำนวนรับเข้าศึกษามากที่สุด ได้แก่ คณะพยาบาลศาสตร์ จำนวน 615 คน (ร้อยละ 84.6) น้อยที่สุด คณะเภสัชศาสตร์ จำนวน 662 คน (ร้อยละ 58.1) ผลการศึกษาผลการเรียนเฉลี่ยสะสมของนักศึกษาชั้นปีที่ 1 มหาวิทยาลัยอุบลราชธานี ส่วนใหญ่จะมีผลการเรียนเฉลี่ยสะสม ต่ำกว่า 2.00 จำนวน 10,698 คน (ร้อยละ 28.1) อยู่ระหว่าง 2.01-2.50 จำนวน 9,001 คน (ร้อยละ 23.6) และระหว่าง 2.51-3.00 จำนวน 8,731 คน (ร้อยละ 22.9) ตามลำดับ เมื่อเปรียบเทียบตามวิธีรับเข้าศึกษา พบว่า นักศึกษาที่รับเข้าศึกษาโดยวิธีรับตรง มีช่วงคะแนนเฉลี่ยสะสม (GPAx.) มากที่สุด ต่ำกว่า 2.00 จำนวน 7,965 คน (ร้อยละ 27.3) รองลงมา ระหว่าง 2.01-2.50 จำนวน 6,910 คน (ร้อยละ 23.7) และ อยู่ระหว่าง 2.51-3.00 จำนวน 6,861 คน (ร้อยละ 23.5) วิธีรับผ่านส่วนกลางมากที่สุด ต่ำกว่า 2.00 จำนวน 2,346 คน (ร้อยละ 28.6) รองลงมา ระหว่าง 2.01-2.50 จำนวน 1,951 คน (ร้อยละ 23.8) และ อยู่ระหว่าง 2.51-3.00 จำนวน 1,791 คน (ร้อยละ 21.9) วิธีโครงการพิเศษ มากที่สุด ต่ำกว่า 2.00 จำนวน 387 คน (ร้อยละ 50.0) รองลงมา ระหว่าง 2.01-2.50 จำนวน 140 คน (ร้อยละ 18.1) และ อยู่ระหว่าง 2.51-3.00 จำนวน 73 คน (ร้อยละ 9.4)

ผลการวิเคราะห์ผลการเรียนเฉลี่ยสะสมก่อนเข้าศึกษา พบว่า มากที่สุด อยู่ระหว่าง 3.00-3.50 จำนวน 10,647 คน (ร้อยละ 36.5) รองลงมา อยู่ระหว่าง 2.51 – 3.00 จำนวน 9,056 คน (ร้อยละ 31.1) ส่วนนักศึกษาที่เข้าศึกษาโดยวิธีรับผ่านส่วนกลางส่วนใหญ่จะมีช่วงคะแนนผลการเรียนเฉลี่ยก่อนเข้าศึกษา มากที่สุด อยู่ ระหว่าง 3.00-3.50 จำนวน 2,769 คน (ร้อยละ 33.8) รองลงมา อยู่ระหว่าง 2.51 – 3.00 จำนวน 2,378 คน (ร้อยละ 29.0) โครงการพิเศษ ส่วนใหญ่ อยู่ระหว่าง 2.51 – 3.00 จำนวน 212 คน (ร้อยละ 27.4) รองลงมา อยู่ระหว่าง 3.01 – 3.50 จำนวน 211 คน (ร้อยละ 27.3) นักศึกษา ส่วนใหญ่สำเร็จการศึกษาจากสถานศึกษาระดับมัธยมศึกษาตอนปลายหรือเทียบเท่าที่ตั้งอยู่นอกเขตอำเภอเมือง จำนวน 22,272 คน (ร้อยละ 58.4) และอยู่ในเขตอำเภอเมือง จำนวน 15,855 คน (ร้อยละ 41.6) ส่วนใหญ่สถานศึกษาที่สำเร็จการศึกษาจะตั้งอยู่ในพื้นที่บริการใกล้เคียงมหาวิทยาลัย จำนวน 4 จังหวัด ได้แก่ จังหวัดอุบลราชธานี ศรีสะเกษ ยโสธร และอำนาจเจริญ จำนวน 25,992 คน (ร้อยละ 68.2) และนอกที่ตั้ง จำนวน 12,135 คน (ร้อยละ 31.8) ที่สามารถตอบสนองต่อนโยบายการขยายโอกาสทางการศึกษาในพื้นที่บริการใกล้เคียงมหาวิทยาลัยอุบลราชธานี

จากการศึกษาปัจจัยที่สามารถพยากรณ์ค่าคะแนนเฉลี่ยสะสมของนักศึกษาชั้นปีที่ 1 พบว่า ผลการเรียนเฉลี่ยก่อนเข้าศึกษา, คะแนน O-NET 5 วิชา (วิชาคณิตศาสตร์, วิชาสังคมศึกษา, วิชาภาษาอังกฤษ, วิชาภาษาไทย, วิชาวิทยาศาสตร์) ส่งผลต่อค่าคะแนนเฉลี่ยสะสมของนักศึกษาชั้นปีที่ 1 จะเห็นได้ค่าคะแนนเฉลี่ยสะสมของนักศึกษาชั้นปีที่ 1 ว่าคะแนน O-NET 5 วิชาภาษาไทย วิชาสังคมศึกษา วิชาภาษาอังกฤษ มีความสัมพันธ์ทางบวกกับค่าคะแนนเฉลี่ยสะสมของนักศึกษาชั้นปีที่ 1 อย่างมีนัยสำคัญทางสถิติที่ระดับ 0.05 สามารถเขียนสมการพยากรณ์ในรูปแบบของคะแนนดิบ ได้ดังต่อไปนี้

$$\hat{Y} = -.502 + .452 (\text{คะแนน O-NET วิชาภาษาไทย}) + .003 (\text{คะแนน O-NET วิชาสังคมศึกษา}) + .009 (\text{คะแนน O-NET วิชาภาษาอังกฤษ})$$

และเขียนสมการคะแนนรูปของคะแนนมาตรฐานได้ดังนี้

$$Z_y = .267 (\text{คะแนน O-NET วิชาภาษาไทย}) + .037 (\text{คะแนน O-NET วิชาสังคมศึกษา}) + .105 (\text{คะแนน O-NET วิชาภาษาอังกฤษ})$$



ตัวอย่างการเขียนบทความวิจัย



หอการค้าวิชาการ'๖๕

อภิปรายผลการวิจัยและข้อเสนอแนะ

จากผลการศึกษาข้อมูลของนักศึกษาก่อนเข้าศึกษา สรุปได้ดังนี้ 1) ส่วนใหญ่มีค่าคะแนนเฉลี่ยสะสมก่อนเข้าศึกษา อยู่ระหว่าง 3.00-3.50 จำนวน 10,647 คน (ร้อยละ 36.5) 2) นักศึกษาที่รับเข้าศึกษาทั้ง 3 วิธีรับ ได้แก่ วิธีรับตรง วิธีรับผ่าน ส่วนกลาง และวิธีโครงการพิเศษ จะมีช่วงคะแนนเฉลี่ยสะสมชั้นปีที่ 1 มากที่สุดอยู่ในช่วง ต่ำกว่า 2.00 จำนวน 7,965 คน (ร้อยละ 27.3) จำนวน 2,346 คน (ร้อยละ 28.6) จำนวน 387 คน (ร้อยละ 50.0) ตามลำดับ 3) ส่วนใหญ่จะสำเร็จการศึกษาจาก สถานศึกษาระดับมัธยมศึกษาตอนปลายหรือเทียบเท่าที่ตั้งอยู่นอกเขตอำเภอเมือง จำนวน 22,272 คน (ร้อยละ 58.4) และอยู่ใน เขตอำเภอเมือง จำนวน 15,855 คน (ร้อยละ 41.6) และตั้งอยู่ในพื้นที่บริการใกล้เชิงมหาวิทยาลัย จำนวน 4 จังหวัด ได้แก่ จังหวัดอุบลราชธานี ศรีสะเกษ ยโสธร และอำนาจเจริญ จำนวน 25,992 คน (ร้อยละ 68.2) และนอกที่ตั้ง จำนวน 12,135 คน (ร้อยละ 31.8) 4) นักศึกษาชั้นปีที่ 1 มหาวิทยาลัยอุบลราชธานี มีผลการเรียนเฉลี่ยสะสม มากที่สุด อยู่ในช่วงต่ำกว่า 2.00 จำนวน 10,698 คน (ร้อยละ 28.1) อยู่ระหว่าง 2.01-2.50 จำนวน 9,001 คน (ร้อยละ 23.6) และระหว่าง 2.51-3.00 จำนวน 8,731 คน (ร้อยละ 22.9) ตามลำดับ และคะแนนผลการเรียนเฉลี่ยก่อนเข้าเป็นปัจจัยที่สามารถนำมาพยากรณ์ผลการเรียนเฉลี่ย สะสมของนักศึกษาชั้นปีที่ 1 โดยมีความสัมพันธ์ทางบวก และพบว่าข้อมูลผลการเรียนเฉลี่ยสะสมชั้นปีที่ 1 ที่เข้าศึกษาโดยวิธี รับเข้าศึกษา 3 วิธี ได้แก่ วิธีรับตรง วิธีรับผ่านส่วนกลางและวิธีโครงการพิเศษจะไม่แตกต่างกัน

จากรายงานของรองศาสตราจารย์ ดร.สมบัติ นพวัถ (2563) มหาวิทยาลัยของรัฐเดิม (ทปอ.) จำนวน 29 สถาบัน (เข้า ร่วม TCAS ทุกสถาบัน) จำนวนเรียกรับตามแผน มอศ.2 จำนวน 168,996 คน จำนวนรับยื่นข้อสิทธิ์ 145,813 คน มีที่นั่งเหลือ 23,183 คน 13.72% กลุ่มมหาวิทยาลัยของรัฐเดิม (ทปอ.) มีสถาบันที่รับนิสิตได้ต่ำกว่าเป้าหมาย 50% จะเห็นได้ว่าการเปลี่ยน รูปแบบการรับเข้าศึกษา มหาวิทยาลัยขนาดใหญ่ที่มีชื่อเสียงและอยู่ในอันดับความนิยมระดับต้นๆ ปรับมาเปิดรับเข้าศึกษาในรอบที่ 1-2 มากขึ้น ส่งผลกระทบต่อผลรับเข้าศึกษาของมหาวิทยาลัยขนาดเล็กหรือมหาวิทยาลัยส่วนภูมิภาคที่มีอันดับความนิยมไม่สูงมาก รับเข้าศึกษาได้ต่ำกว่าแผนรับในทันทีที่เข้าศึกษา ดังนั้น มหาวิทยาลัยอุบลราชธานีจึงควรพิจารณาหาหนทางลดต้นทุนการดำเนินงาน วิธีการ คุณสมบัติ และองค์ประกอบการคัดเลือกให้ไม่หลากหลายและเพิ่มขั้นตอนการดำเนินงาน การนำคะแนนเฉลี่ยสะสมระดับ มัธยมศึกษาตอนปลายเป็นองค์ประกอบการคัดเลือกเข้าศึกษาหลักสูตรครุศึกษาระดับมัธยมศึกษาตอนต้นที่ประเมินคุณภาพผู้เรียนเพิ่มเติม เช่น คะแนนประเมินความถนัดในการเรียนวิชาการและวิชาชีพ (GAT/PAT) คะแนนทดสอบ 9 วิชาสามัญ ผลคะแนนทดสอบทาง การศึกษาแห่งชาติ (O-NET) หรือแบบทดสอบอื่นๆ โดยอาจพิจารณาเทียบเคียง ทั้งนี้ ขึ้นกับการพิจารณาแต่ละกลุ่มสาขาวิชา ซึ่ง วารีกุล วิทยาอุดม (2555) ได้ศึกษาความตรงเชิงทำนายของคะแนนองค์ประกอบ GAT, PAT, O-NET และ GPAX ในการรับบุคคล เข้าศึกษาในระดับอุดมศึกษา พบว่า สมการในการทำนายผลสัมฤทธิ์ทางการเรียนในระดับปริญญาตรีจากคะแนนผลการทดสอบ วิชาความถนัดทั่วไป(GAT) คะแนนผลการทดสอบความถนัดทางวิชาการและวิชาชีพ(PAT) ผลคะแนนทดสอบทางการศึกษา แห่งชาติ (O-NET) และผลการเรียนเฉลี่ยสะสมในระดับมัธยมศึกษาตอนปลายในแต่ละกลุ่มวิชาแตกต่างกัน

นอกจากนี้ ควรพิจารณาจัดกิจกรรมส่งเสริมและสนับสนุนการจัดการเรียนการสอนที่มีผลต่อผลสัมฤทธิ์ทางการเรียน ทั้งทางตรงและทางอ้อมในด้านต่างๆ ดังนี้ 1) ด้านการจัดการเรียนการสอนอาจจัดให้มีการสอนเสริมเพื่อให้นักศึกษามีความรู้และ สามารถประยุกต์ใช้ในการเรียนการสอนในชั้นปีที่ 1 ในรายวิชาต่าง ๆ ที่เกี่ยวข้อง การแบ่งกลุ่มนักศึกษาตามกลุ่มคะแนนทดสอบ O-NET พัฒนาสื่อการเรียนการสอนออนไลน์เพื่อเพิ่มขีดความสามารถในการเรียน การพัฒนาคุณภาพการสอนของอาจารย์ และ การพัฒนาสิ่งสนับสนุนและสภาพแวดล้อมการเรียนรู้อื่นๆ 2) ด้านการพัฒนา นักศึกษา เช่น การพัฒนาระบบการให้คำปรึกษาและการใช้ ชีวิตในวันมหาวิทยาลัย การให้คำปรึกษาด้านปัญหาครอบครัว สุขภาพจิต



ตัวอย่างการเขียนบทความวิจัย



ทองกวาววิชาการ'๖๕

กิตติกรรมประกาศ

งานวิจัยนี้ได้รับความอนุเคราะห์ข้อมูลจากคุณวรินทร์ ชาติพรหม คุณไมตรี โสภากันต์ และคุณเดือนดาวา รัตนกาสาร กองบริการการศึกษา มหาวิทยาลัยอุบลราชธานี และขอขอบคุณ ดร.อัมพล พันธุ์วงศ์ และรองศาสตราจารย์ ดร.ปราณีต งามเสน่ห์ ที่ให้เกียรติเป็นผู้ให้คำชี้แจงการดำเนินงาน และท้ายที่สุดขอขอบคุณครอบครัวของผู้วิจัยทุกคน

เอกสารอ้างอิง

กระทรวงการอุดมศึกษา วิทยาศาสตร์ วิจัยและนวัตกรรม. (2562). นโยบายการดำเนินงานกระทรวงการอุดมศึกษา วิทยาศาสตร์ วิจัยและนวัตกรรม. 25 กุมภาพันธ์ 2565.

วิชารามณ์ วงศ์สกุลกาญจน์. (2564). การเปรียบเทียบผลสัมฤทธิ์ทางการเรียนของนักศึกษาระดับปริญญาตรีที่ผ่านการคัดเลือก ด้วยวิธีรับตรงและวิธีรับกลาง กรณีศึกษา หลักสูตรอาชีวอนามัยและความปลอดภัย คณะวิทยาศาสตร์และเทคโนโลยี มหาวิทยาลัยราชภัฏวไลยอลงกรณ์ ในพระบรมราชูปถัมภ์ จังหวัดปทุมธานี. วารสารวไลยอลงกรณ์(มนุษยศาสตร์และสังคมศาสตร์) ปีที่ 11 ฉบับที่ 1 มกราคม-เมษายน 2564

ราตรี ธรรมคำ. (2560). การศึกษาเปรียบเทียบผลสัมฤทธิ์ของการเรียนของนักศึกษาที่สอบคัดเลือกระบบเปิดรับตรงและระบบ กลางกรณีศึกษา คณะสิ่งแวดล้อมและทรัพยากรศาสตร์ มหาวิทยาลัยมหิดล. Journal of Professional Routine to Research Volume 4, August 2017 : 9317

รุจิราพรหม คงช่วย. (2557). รูปแบบความสัมพันธ์เชิงสาเหตุของปัจจัยที่มีอิทธิพลต่อผลสัมฤทธิ์ทางการเรียนของนักศึกษา คณะ ครุศาสตร์ มหาวิทยาลัยราชภัฏเขตภาคใต้ (รายงานการวิจัย). สงขลา: คณะครุศาสตร์ มหาวิทยาลัยราชภัฏสงขลา

สุพิชญ์กฤดา พัดโพธิ์เย็น. (2560). การศึกษาปัจจัยที่ส่งผลต่อผลสัมฤทธิ์ทางการเรียนของนักศึกษาระดับบัณฑิตศึกษา สาขาวิชา หลักสูตรและการสอน มหาวิทยาลัยธุรกิจบัณฑิตย์ (วิทยานิพนธ์ปริญญาโทบัณฑิต). กรุงเทพมหานคร: มหาวิทยาลัย ธุรกิจบัณฑิตย์

วาวิกุล วิทยาอุดม. (2555). การศึกษาความตรงเชิงทำนายของคะแนนองค์ประกอบ GAT, PAT, O-NET และ GPAX ในการรับ บุคคลเข้าศึกษาในระดับอุดมศึกษา. นครสวรรค์ (วิทยานิพนธ์ปริญญาโทบัณฑิต). กรุงเทพมหานคร: มหาวิทยาลัยจุฬาลงกรณ์มหาวิทยาลัย.

