



# “เทคนิคการทำวิจัยสถาบันสำหรับบุคลากร สายสนับสนุนวิชาการ”



## ชุมชนนักปฏิบัติ (CoP)

“กลุ่มคณาธิการและพัฒนาศมรรคนะบุคลากรสายสนับสนุน”



# เทคนิคการทำวิจัยสถาบัน

วิจัยสถาบันเป็นการวิจัยที่เป็นประโยชน์สำหรับการพัฒนาองค์กรโดยตรง เพื่อนำข้อมูลหรือค้นพบต่างๆที่ได้ไปเป็นข้อมูล พื้นฐานสำหรับผู้บริหาร และผู้ที่เกี่ยวข้องในการกำหนดนโยบายต่างๆ สำหรับประกอบการ ตัดสินใจวางแผน ในการดำเนินงาน และการแก้ไขปัญหาเฉพาะที่เกิดขึ้นในสถาบันโดยตรง

## ความหมายของการวิจัยสถาบัน

การวิจัยสถาบัน หมายถึง การศึกษาและวิเคราะห์เพื่อตอบโจทย์การบริหารของหน่วยงานหรือสถาบันนั้น ๆ เพื่อนำข้อมูลที่ได้มาใช้ในการสนับสนุนการวางแผนการกำหนดนโยบาย และการตัดสินใจต่าง ๆ ของผู้บริหารโดยใช้กระบวนการวิจัย

การวิจัยสถาบันในความหมายเพื่อการประกันคุณภาพการศึกษา หมายถึง การดำเนินงาน วิจัยเชิงประเมิน เกี่ยวกับองค์กร เพื่อใช้ผลการวิจัยนั้นมา ประกอบการตัดสินใจ ในการจัดทำนโยบาย และแผนตามพันธกิจขององค์กร

## หลักการสำคัญเกี่ยวกับการทำวิจัยสถาบัน

การทำวิจัยสถาบันผู้วิจัยต้องคำนึงถึงหลักการสำคัญต่อไปนี้ คือ

1. ใช้ระยะเวลาสั้น หวังผลเร็วเพราะต้องการใช้ข้อมูล
2. ขั้นตอนการนำเสนอโครงร่างต้องรวดเร็ว ไม่มีขั้นตอนมาก
3. งบประมาณต้องอนุมัติเร็วและเพียงพอ
4. การดำเนินการวิจัยสามารถดำเนินการเป็นรายบุคคล หรือร่วมเป็นทีมคณะวิจัยก็ได้
5. ต้องมีความพร้อมทั้งด้านบุคลากรและอุปกรณ์คอมพิวเตอร์



# วัตถุประสงค์ของการทำวิจัยสถาบัน

1. เพื่อใช้แก้ปัญหาเมื่อหน่วยงานหรือสถาบันมีปัญหาหรืออุปสรรคจำเป็นต้องมีการวิจัย เพื่อเป็นข้อมูลในการตัดสินใจเพื่อติดตามปรับเปลี่ยนการดำเนินงานของสถาบัน
2. เพื่อการตัดสินใจในกรณีที่ไม่มีปัญหา แต่ต้องการตัดสินใจบางเรื่อง
3. เพื่อวางแผนอนาคต สำหรับการเตรียมความพร้อมในการจัดการศึกษาได้อย่างเหมาะสม
4. เพื่อการประกันคุณภาพในการจัดการศึกษา (ตามตัวชี้วัดของหน่วยงาน)

## หัวข้อโครงการวิจัยสถาบัน

### โครงการวิจัยสถาบันด้านนิสิต / นักศึกษา (Student)

ข้อมูลด้านนิสิต / นักศึกษา ถือเป็นข้อมูลที่สำคัญในการบริหารและการตัดสินใจเพราะ ถ้าสถาบันอุดมศึกษาไม่มีนิสิต / นักศึกษา สถาบันนั้นก็อยู่ไม่ได้ และต้องให้ความสำคัญต่อนิสิต / นักศึกษาในด้าน

- ข้อมูลพื้นฐานหรือภูมิหลัง
- ข้อมูลการเข้าเรียน การลาออก
- ความคาดหวังของนิสิต / นักศึกษา
- ความพึงพอใจ / ทัศนคติที่มีต่อสถาบัน หรือรูปแบบการเรียนการสอน



### โครงการวิจัยสถาบันด้านบุคลากร

ในแต่ละหน่วยงานหรือสถาบันต่างๆ นั้น บุคลากรเป็นทรัพยากรที่มีคุณค่าโดยเฉพาะใน สถาบันอุดมศึกษาจำเป็นต้องมีคุณภาพและศักยภาพสูง จึงควรทำวิจัยในด้าน

- ข้อมูล จำนวนอาจารย์ คุณวุฒิ ความเชี่ยวชาญทางวิชาการ
- ข้อมูลสภาพความเป็นอยู่ สภาพเศรษฐกิจและสังคม
- ข้อมูลความต้องการด้านการพัฒนาความรู้ ความก้าวหน้า
- ข้อมูลด้านค่าตอบแทน เงินเดือน ค่าจ้างและสวัสดิการอื่นๆ
- ข้อมูลด้านขวัญและกำลังใจ ความรักต่อสถาบัน



## โครงการวิจัยสถาบันด้านหลักสูตร / โปรแกรมการศึกษา (Program)

หลักสูตรแต่ละวิชานั้นมีความสำคัญมากต่อการเรียนการสอน บางสถาบันไม่มีการเปลี่ยนแปลง ทำให้หลักสูตรล้าสมัย จึงควรทำวิจัยสถาบัน เช่น

- ข้อมูลหลักสูตรและเนื้อหาของหลักสูตร
- ข้อมูลจำนวนสถิติที่ลงทะเบียนในแต่ละโปรแกรม
- ข้อมูลความพอใจ ทัศนคติและความต้องการ
- ข้อมูลกิจกรรมเสริมหลักสูตร
- ข้อมูลทิศทางในการพัฒนา/ผลิตบัณฑิต



## โครงการวิจัยสถาบันด้านการเงิน / งบประมาณ (Finance)

เงินเป็นปัจจัยที่สำคัญอย่างหนึ่งในการบริหารงาน จึงควรมีข้อมูลในด้านนี้ไว้เพื่อการตัดสินใจว่าจะขยายหรือคงไว้ หรือยกเลิก

- ศึกษาวิเคราะห์งบประมาณค่าใช้จ่ายในอดีต ปัจจุบัน
- แหล่งเงินทุน/รายได้/การหาทุน/รายจ่าย
- การคาดคะเนงบประมาณ
- วิธีการบริหารและดำเนินด้านงบประมาณ งบดุล งบลงทุนและค่าใช้จ่ายของนิสิต / นักศึกษา (Unit cost)



## โครงการวิจัยสถาบันด้านอาคารสถานที่และสิ่งอำนวยความสะดวก (Facility)

ปัจจุบันอาคารและสถานที่นับว่ามีความสำคัญ เพราะเป็นสิ่งอำนวยความสะดวกในการเรียนการสอน อาคาร สถานที่ และอุปกรณ์การศึกษา ทั้ง 3 ประเภท เช่น

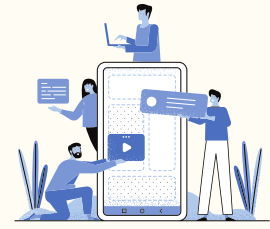
- การใช้ประโยชน์ของห้องเรียนหรือพื้นที่ต่างๆ ของอาคาร
- การวิเคราะห์สภาพแวดล้อมของอาคารสถานที่



## สรุปการทำวิจัยสถาบัน

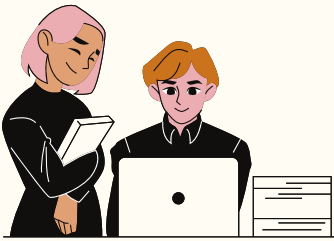
โดยสรุปผู้วิจัยอาจจะทำวิจัยในลักษณะต่าง ๆ ต่อไปนี้

1. การประเมินสภาพปัจจุบัน ปัญหา หรือความต้องการจำเป็น
2. การวิจัยและพัฒนานวัตกรรม
3. การประเมินความเหมาะสม ความเป็นไปได้ของนโยบาย แผนงานหรือโครงการ
4. การวิจัย / ประเมินสรุปผลการดำเนินงาน การติดตามผลและประเมินผลกระทบต่าง ๆ



## เกณฑ์การเลือกปัญหาเพื่อการวิจัย

1. ผู้วิจัยมีความรู้ความสามารถ
2. มีความสนใจ และมีความมุ่งมั่นที่อยากจะทำ
3. มีกำลังทั้งร่างกาย
4. มีเอกลักษณ์เฉพาะตัว
5. มีคุณค่าในเชิงวิชาการ
6. สภาพแวดล้อมและเครื่องอำนวยความสะดวก
7. ความเป็นไปได้ที่จะศึกษา
8. น่าสนใจและทันต่อเหตุการณ์

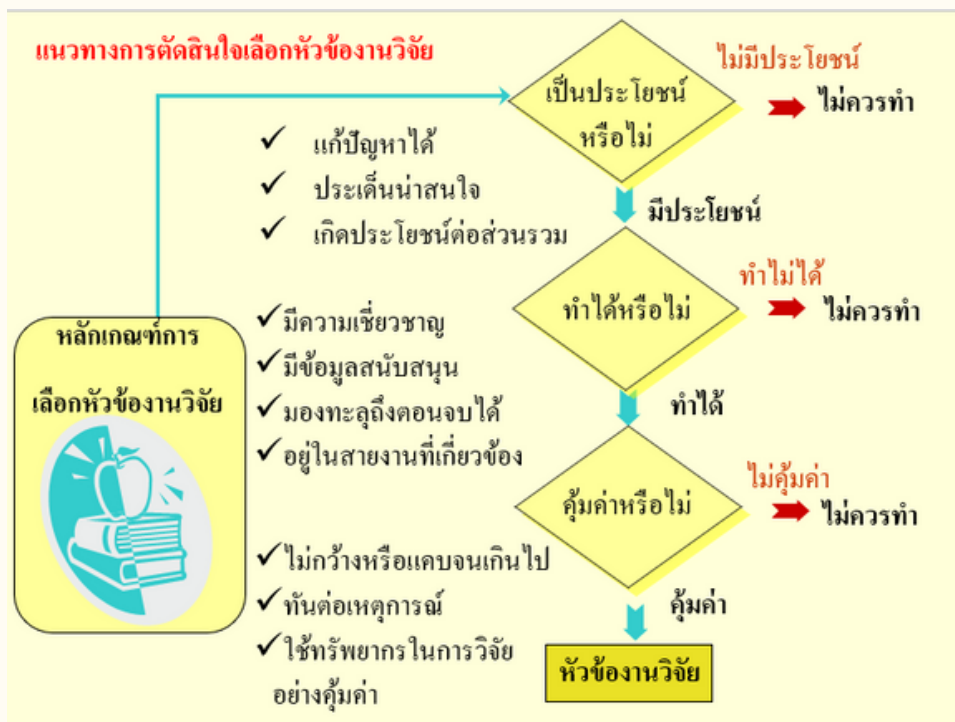
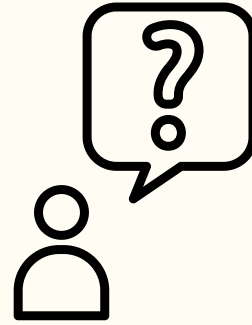


## องค์ประกอบของปัญหาที่ดี

1. กะทัดรัด สื่อความหมายในประเด็นที่จะวิจัยได้ดี
2. หัวเรื่องไม่แคบและไม่กว้างจนเกินไป
3. มีตัวแปรอย่างน้อย 2 ตัวที่แสดงความสัมพันธ์กัน และสามารถทดสอบได้
4. ตรงกับความสามารถ
5. สามารถออกแบบวิจัยได้จริงในทางปฏิบัติ
6. มีเวลา แรงงาน งบประมาณเพียงพอ
7. มีประโยชน์ต่อหน่วยงานหรือชุมชน
8. ไม่เคยมีใครทำมาก่อน

# แหล่งของปัญหาการวิจัย

1. จากการสังเกตโดยตรงของผู้ทำวิจัย
2. จากทฤษฎี โดยเอามาจากหลักการของทฤษฎี
3. จากประเด็นสถานการณ์ปัจจุบัน
4. จากสถานการณ์ที่ปฏิบัติอยู่
5. จากผู้เชี่ยวชาญในแต่ละแขนงอาชีพ
6. จากเอกสารทางวิชาการ
7. จากการประชุม สัมมนา อบรม
8. จากการกำหนดหัวข้อหรือปัญหาจากผู้อื่น



# ขั้นตอนการทำวิจัยสถาบัน

## การกำหนดขอบเขตของปัญหา

- วางแผนรวบรวมข้อมูลด้วยวิธีการต่างๆที่เหมาะสม
- รู้เทคนิคต่างๆที่ที่เหมาะสมในการเลือกสุ่มตัวอย่าง สถิติที่ใช้ในการวิเคราะห์ข้อมูล ตลอดจนการแปรผลการวิจัย
- มองเห็นภาพชัดเจนว่าต้องทำอะไรบ้าง

## การศึกษาเอกสารและงานวิจัยที่เกี่ยวข้อง

- ช่วยไม่ให้เกิดการซ้ำซ้อนในการวิจัย
- ช่วยให้กำหนดขอบเขตการทำวิจัยได้ถูกต้องชัดเจน (กรอบแนวคิด)
- ได้แนวทางในการกำหนดสมมติฐาน (กรณีที่มีสมมติฐาน)
- ได้แนวทางในการสร้างเครื่องมือเพื่อรวบรวมข้อมูล
- ได้แนวทางในการสุ่มตัวอย่าง
- ได้แนวทางในการใช้ค่าสถิติในการวิเคราะห์ข้อมูล
- ได้แนวทางการแปรผลการวิจัยและการเขียนรายงานการวิจัย

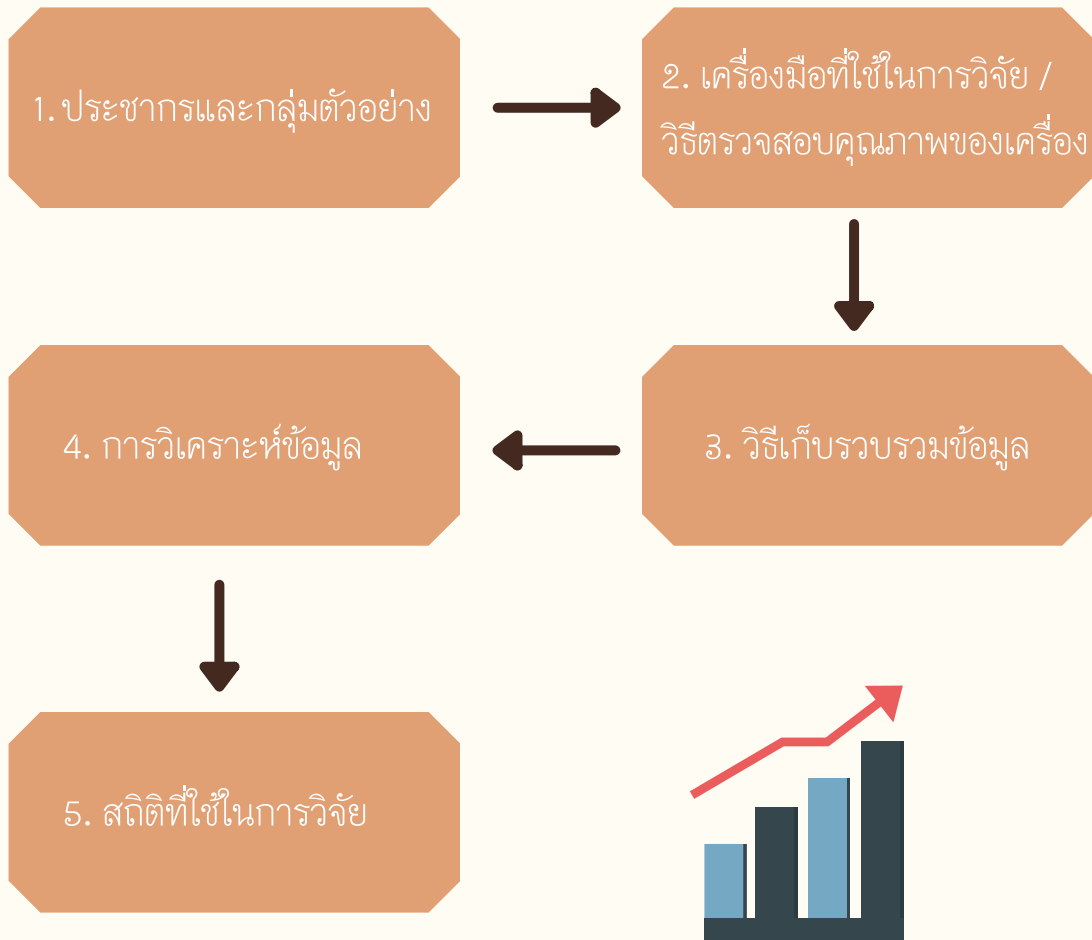
## การศึกษาเอกสารและงานวิจัยที่เกี่ยวข้อง

การกำหนดสมมติฐาน หมายถึง การเขียนข้อความ ที่เป็นข้อคาดหวังที่เกี่ยวกับความแตกต่าง ที่อาจเป็นไปได้ ระหว่างตัวแปรต่างๆ ซึ่งสมมติฐาน นั้นไม่จำเป็นว่าจะต้องเป็นจริงเสมอไป

## การศึกษาเอกสารและงานวิจัยที่เกี่ยวข้อง

การเขียนเค้าโครงการวิจัย การเขียนโครงการวิจัยเป็นขั้นตอนที่สำคัญขั้นหนึ่ง เนื่องจากเค้าโครงการวิจัยนั้นจะเป็นแบบแผนในการดำเนินงานวิจัย

- ชื่องานวิจัย
- ความเป็นมาและสภาพปัญหา
- วัตถุประสงค์
- สมมติฐานของการวิจัย
- ขอบเขตการวิจัย
- คำนิยามศัพท์เฉพาะ
- ประโยชน์ที่คาดว่าจะได้รับ
- วรรณกรรมที่เกี่ยวข้อง



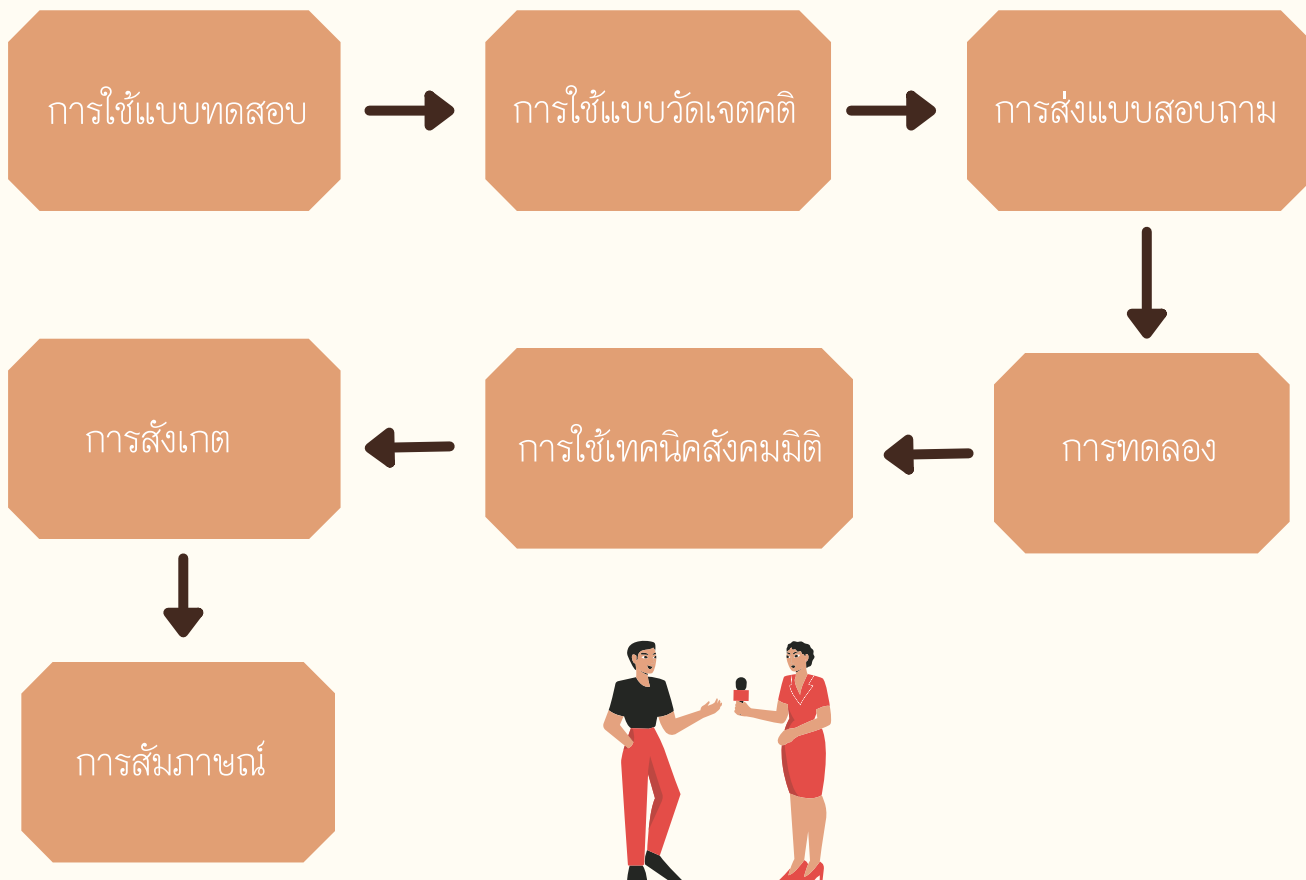
### การสร้างเครื่องมือรวบรวมข้อมูล

ก่อนที่จะดำเนินการรวบรวมข้อมูล จะใช้เครื่องมืออะไรในการเก็บรวบรวมข้อมูล ต้องจะใช้เครื่องมืออะไรในการเก็บรวบรวมข้อมูล เครื่องมือนั้นมีหรือยัง ไม่มีต้องสร้าง และนำไปทดลองใช้ เพื่อหาคุณภาพของเครื่องมือ อย่างไรก็ตาม ผู้วิจัยไม่จำเป็นต้องสร้างเครื่องมือเองเสมอไป

### ขั้นตอนการเก็บรวบรวมข้อมูล

ในการดำเนินการเก็บรวบรวมข้อมูลผู้วิจัย ต้องทราบว่าในการทำการวิจัยนั้น สามารถจะรวบรวมข้อมูล จากกลุ่มประชากรทั้งหมดหรือสุ่มตัวอย่าง ซึ่งในการสุ่มตัวอย่าง นั้น จะต้องทราบว่า จะต้องสุ่มตัวอย่างโดยวิธีการใด กลุ่มตัวอย่างที่เป็นตัวแทนที่ดีของกลุ่ม ประชากร

## วิธีการรวบรวมข้อมูลที่นิยมใช้ในการวิจัยทางการศึกษา



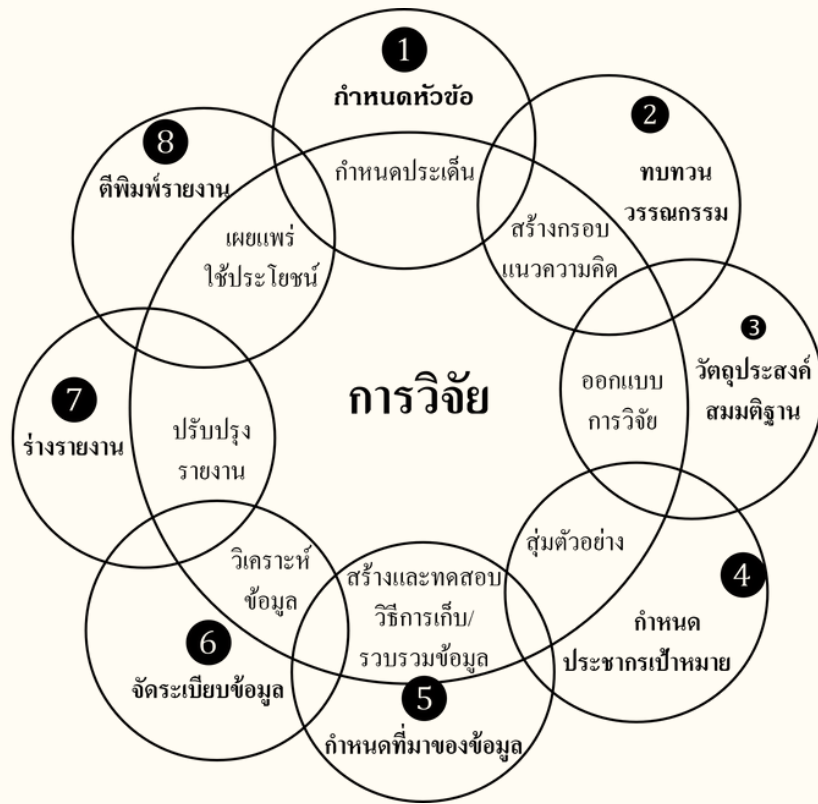
## การจัดทำข้อมูล

เป็นวิธีการดำเนินการอย่างมีระบบตามลำดับขั้นกับกับข้อมูล เพื่อให้บรรลุผลสำเร็จตามความมุ่งหมาย การจะดกระทำข้อมูลประกอบด้วย ๓ ขั้นตอนคือ

1. Input เป็นการจัดเตรียมข้อมูลเพื่อการวิเคราะห์
2. Processing เป็นขั้นตอนของ การจัดแบ่งประเภทของข้อมูลสำหรับการวิจัยเชิงคุณภาพ
3. Output เป็นขั้นตอนที่นำผลจากการนำขั้นตอนที่ได้จากขั้น processing มาเขียนเป็นรายงาน หรือเสนอใน รูปแบบของตาราง หรือแผนภูมิต่างๆ



# ระเบียบวิธีวิจัย (Research Methodology)



## รูปแบบการเขียนรายงานการวิจัย

รายงานการวิจัยโดยทั่วไปไม่ว่าจะเป็นรายงานการวิจัยในสาขาใด ๆ จะมีรูปแบบหรือโครงสร้างที่หลากหลายและแตกต่างกัน ทั้งนี้ขึ้นอยู่กับแนวปฏิบัติของสถาบันองค์กรหรือหน่วยงานที่กำหนดไว้ให้ผู้วิจัยปฏิบัติตาม แต่หากพิจารณาโดยรวมแล้วส่วนใหญ่จะมีรูปแบบและโครงสร้างที่ประกอบด้วย 3 ส่วน ได้แก่ 1) ส่วนนำ 2) ส่วนเนื้อเรื่อง 3) ส่วนอ้างอิง สำหรับรายละเอียดของแต่ละส่วนดังนี้

### 1. ส่วนนำ ประกอบด้วย

1. ปกนอก
2. ไบรอนด์ปก
3. หน้าชื่อเรื่อง
4. บทคัดย่อ
5. กิตติกรรมประกาศ
6. สารบัญ
7. สารบัญตาราง
8. สารบัญภาพประกอบ



## 2. ส่วนเนื้อเรื่อง

ส่วนเนื้อเรื่องในรายงานการวิจัยประกอบด้วยเนื้อเรื่องและผู้วิจัยแบ่งออกเป็นบท ๆ จำนวนบทจะไม่แน่นอนขึ้นอยู่กับปริมาณของเนื้อเรื่องและวิธีการวิจัย สำหรับรายงานการวิจัยทางสังคมศาสตร์โดยทั่วไปนิยมแบ่งบทต่าง ๆ ออกเป็น 5 บท ดังนี้

### บทที่ 1 บทนำ ประกอบด้วย

- 1) ความเป็นมาและความสำคัญของปัญหา
- 2) วัตถุประสงค์ของการวิจัย
- 3) สมมติฐานในการวิจัย
- 4) ขอบเขตของการวิจัย
- 5) ข้อตกลงเบื้องต้น
- 6) ข้อจำกัดของการวิจัย
- 7) นิยามศัพท์เฉพาะ
- 8) ประโยชน์ที่คาดว่าจะได้รับ

### บทที่ 2 เอกสารและงานวิจัยที่เกี่ยวข้อง ประกอบด้วย

- 1) ความหมายของคำที่เป็นคำหลัก (key Word) ของเรื่อง
- 2) แนวคิดและทฤษฎีที่เกี่ยวข้อง
- 3) ผลการวิจัยที่เกี่ยวข้อง

### บทที่ 3 วิธีดำเนินการวิจัย ประกอบด้วย

- 1) ประชากรและกลุ่มตัวอย่าง
- 2) เครื่องมือที่ใช้ในการวิจัย
- 3) การรวบรวมข้อมูล
- 4) การวิเคราะห์ข้อมูล

### บทที่ 4 ผลการวิจัย ประกอบด้วย

- 1) ลักษณะทั่วไปของกลุ่มตัวอย่าง
- 2) ผลการวิจัยตามวัตถุประสงค์ (เรียงลำดับจากข้อ 1 ไปในส่วนนี้อาจมีตารางและแผนภูมิต่าง ๆ ประกอบ)

### บทที่ 5 สรุปผลการวิจัย อภิปรายผลและข้อเสนอแนะ ประกอบด้วย

- 1) สรุปผลการวิจัย
- 2) อภิปรายผล
- 3) ข้อเสนอแนะ

## 2. ส่วนอ้างอิง

- 1) บรรณานุกรม
- 2) ภาคผนวก
- 3) ประวัติผู้วิจัย

## จรรยาบรรณนักวิจัย

---

1. ซื่อสัตย์ มีคุณธรรม
2. พันระกรณี ในการทำวิจัย
3. มีพื้นฐานความรู้
4. รับผิดชอบต่อสิ่งที่ศึกษาวิจัย
5. เคารพศักดิ์ศรีและสิทธิของมนุษย์
6. อิสระทางความคิด ปราศจากอคติ
7. นำผลงานวิจัยไปใช้ในทางที่ชอบ
8. เคารพความคิดเห็นทางวิชาการของผู้อื่น
9. มีความรับผิดชอบต่อสังคมทุกระดับ

