

บทที่ 1 บทนำ

ประวัติความเป็นมาของคณะพยาบาลศาสตร์

ตามแผนพัฒนาเศรษฐกิจและสังคมแห่งชาติ ฉบับที่ 10 (พ.ศ. 2550-2554) มีเป้าหมายเสริมสร้างสุขภาพคนไทยให้มีสุขภาพแข็งแรงทั้งกายและใจและอยู่ในสภาพแวดล้อมที่น่าอยู่ ในขณะที่สัดส่วนบุคลากรทางการแพทย์ต่อประชากรของประเทศไทยยังไม่เพียงพอคือมีเพียง 30 คนต่อประชากรแสนคน เมื่อเทียบกับประเทศในแถบเอเชีย เช่น ประเทศญี่ปุ่นมีจำนวน 201 คน ประเทศอินเดียมีจำนวน 51 คน และประเทศจีนมีจำนวน 164 คนต่อประชากรแสนคน และรวมถึง มีการกระจุกตัวของบุคลากรทางการแพทย์ในบางพื้นที่โดยเฉพาะเขตเมือง จากสถานการณ์ดังกล่าวทำให้มีการปรับเปลี่ยนบทบาทในการดูแลสุขภาพประชาชนเป็นแบบบูรณาการ โดยมีทีมสหสาขาวิชาชีพร่วมกันดำเนินงานในด้านการส่งเสริมสุขภาพ การป้องกันโรค การรักษาพยาบาลและการฟื้นฟูสุขภาพของประชาชน ซึ่งในทีมสหสาขาวิชาชีพนี้พยาบาลวิชาชีพเป็นบุคลากรที่มีความขาดแคลนสูงสุด จากข้อมูลจากการศึกษาวิเคราะห์สถานการณ์ด้านกำลังคนของกระทรวงสาธารณสุขตามเกณฑ์พื้นที่ (GIS) พบว่า ในประเทศไทยมีสถานอนามัยและหน่วยบริการปฐมภูมิระดับตำบล 9,810 แห่ง แต่มีพยาบาลวิชาชีพประจำเพื่อให้บริการสุขภาพเพียง 2,968 แห่งคิดเป็นร้อยละ 30.3 มีภาวะขาดแคลนพยาบาลวิชาชีพระดับตำบลเท่ากับ 6,840 คน ในโรงพยาบาลชุมชน โรงพยาบาลทั่วไป และโรงพยาบาลศูนย์พบว่าขาดแคลนพยาบาลวิชาชีพ 10,602 คน สำหรับพื้นที่ในเขตอีสานใต้จังหวัดอุบลราชธานีมีพยาบาลวิชาชีพจำนวน 1,599 คน แต่กำลังคนของกระทรวงสาธารณสุขตามเกณฑ์พื้นที่ควรมีพยาบาลวิชาชีพจำนวน 3,681 คน จะเห็นว่าจังหวัดอุบลราชธานียังขาดแคลนพยาบาลวิชาชีพจำนวน 2,082 คน อีกทั้งมหาวิทยาลัยอุบลราชธานีมีแผนดำเนินการสร้างศูนย์วิจัยสุขภาพขนาด 150 เตียง เพื่อรองรับการเรียนการสอนและการฝึกปฏิบัติงานทางวิทยาศาสตร์สุขภาพทุกสาขา รวมถึงการให้บริการด้านสุขภาพอนามัยแก่นักศึกษา บุคลากรและประชาชนทั่วไปในเขตใกล้เคียง จึงจำเป็นต้องมีอัตรากำลังด้านพยาบาลวิชาชีพเพิ่มขึ้นจำนวนมาก

ดังนั้น เพื่อเป็นการช่วยแก้ไขปัญหาการขาดแคลนพยาบาลวิชาชีพของประเทศและชุมชนและตอบสนองความต้องการของท้องถิ่นและประเทศ มหาวิทยาลัยอุบลราชธานี จึงได้มีคณะพยาบาลศาสตร์เพื่อเปิดหลักสูตรพยาบาลศาสตรบัณฑิต โดยเป็นหลักสูตรที่เน้นให้ผู้เรียน มีความรู้ และทักษะในการปฏิบัติงานตามมาตรฐานวิชาชีพ มีความใฝ่รู้ มีจริยธรรม มีจิตสำนึกในการแก้ปัญหาของท้องถิ่นและประเทศ โดยเปิดโอกาสให้เยาวชนจากภาคอีสานมีโอกาสในการเรียนหลักสูตรพยาบาลศาสตรบัณฑิต เพื่อสำเร็จเป็นพยาบาลวิชาชีพ และให้บริการในหน่วยงานของภูมิภาคตนเอง เพื่อลดปัญหาการกระจายพยาบาล และเพิ่มอัตราการคงอยู่ในวิชาชีพให้ยาวนาน ขึ้นได้อีก

คณะพยาบาลศาสตร์ มีฐานะเป็นองค์กรในกำกับของมหาวิทยาลัยอุบลราชธานี ตามประกาศสภามหาวิทยาลัยอุบลราชธานี เรื่อง การจัดตั้งส่วนงานภายในมหาวิทยาลัยอุบลราชธานีเมื่อวันที่ 10 กุมภาพันธ์ พ.ศ. 2553 โดยการอนุมัติในการประชุมสภามหาวิทยาลัย ที่ 5/2552 วันที่ 25 กรกฎาคม พ.ศ. 2552 ได้นำเสนอหลักสูตรพยาบาลศาสตรบัณฑิต (หลักสูตรใหม่ พ.ศ. 2553) ต่อคณะกรรมการพิจารณา

กลั่นกรองหลักสูตร พิจารณาเห็นชอบหลักสูตรนี้ในการประชุมครั้งที่ 5/2552 เมื่อวันที่ 25 พฤศจิกายน พ.ศ. 2552 และสภามหาวิทยาลัยอนุมัติหลักสูตรในการประชุมครั้งที่ 9/2552 เมื่อวันที่ 28 พฤศจิกายน พ.ศ. 2552 คณะพยาบาลศาสตร์ ได้จัดประชุมร่วมกับองค์กรปกครองส่วนท้องถิ่น (อปท.) ในการร่วมผลิตพยาบาล

เพื่อชุมชน เมื่อวันที่ 23 เมษายน พ.ศ. 2553 จากการประชุมร่วมกับผู้แทนขององค์กรปกครองส่วนท้องถิ่น จำนวน 106 คน มาจาก 4 จังหวัด คือ จังหวัดอำนาจเจริญ ยโสธร ศรีสะเกษ และอุบลราชธานี มีองค์กรปกครองส่วนท้องถิ่น จำนวน 37 แห่ง ที่มีความพร้อมในการร่วมผลิตพยาบาลเพื่อชุมชน มีแผนการส่งนักศึกษาเข้าเรียนเพื่อเป็นพยาบาลของชุมชน ระหว่างปีการศึกษา 2553-2556 จำนวน 139 คน ดังนี้ พ.ศ. 2553 จำนวน 19 คน พ.ศ. 2554 จำนวน 50 คน พ.ศ. 2555 จำนวน 36 คน และพ.ศ. 2556 จำนวน 34 คน ที่ประชุมได้ร่วมกันหาแนวทางในการร่วมผลิตพยาบาลของชุมชนอย่างเป็นระบบ เริ่มตั้งแต่แนวทางการคัดเลือกผู้เรียน การกำหนดโควตาผู้เข้าเรียน การสร้างความร่วมมือกับสถานบริการสุขภาพหรือโรงพยาบาล ซึ่งเป็นองค์กรหุ้นส่วน ในพื้นที่ การพัฒนานักศึกษาให้มีสมรรถนะพยาบาลของชุมชน รวมถึงแนวทางการจ้างงานและการพัฒนาศักยภาพเมื่อสำเร็จการศึกษาแล้ว ทั้งนี้เพื่อนำไปสู่การพัฒนาระบบการดูแลสุขภาพของประชาชน เพื่อการพัฒนาคุณภาพชีวิตที่ยั่งยืนต่อไป

ในปีการศึกษา 2553 คณะพยาบาลศาสตร์ มหาวิทยาลัยอุบลราชธานี รับนักศึกษาเข้าเรียนเป็นรุ่นที่ 1 จำนวน 62 คน โดยเป็นโครงการร่วมผลิตพยาบาลเพื่อชุมชน จำนวน 13 คน มาจาก 4 จังหวัด คือ จังหวัดอำนาจเจริญ ยโสธร ศรีสะเกษ และอุบลราชธานี ดังนั้น เพื่อให้มีการดำเนินงานแบบมีส่วนร่วมในการผลิตพยาบาลเพื่อชุมชนโดยชุมชน คณะพยาบาลศาสตร์จึงจัดให้ มีการประชุมร่วมกัน ของ 3 องค์กรหลัก ซึ่งเป็นองค์กรหุ้นส่วนในพื้นที่ โดยมีวัตถุประสงค์เพื่อจัดทำข้อตกลงร่วมกัน ร่วมกำหนดบทบาทและหน้าที่ ในการผลิตพยาบาลของชุมชน ทั้งนี้เพื่อให้เกิดประสิทธิผลสูงสุด คือ ผู้เรียนมีศักยภาพตามที่มุ่งหวัง มีความพร้อมในการทำงานเพื่อพัฒนาสุขภาพชุมชนและคุณภาพชีวิตของประชาชนและพร้อมที่จะกลับไปทำงานในชุมชนอย่างมีความสุข องค์กรปกครองส่วนท้องถิ่นได้บุคคลากรที่มีความเข้าใจในชุมชนและพร้อมที่จะปฏิบัติงานในชุมชน และในปีการศึกษา 2554 คณะพยาบาลศาสตร์ มหาวิทยาลัยอุบลราชธานี รับนักศึกษาเข้าเรียนเป็นรุ่นที่ 2 จำนวน 33 คน

บทที่ 2

แผนปฏิบัติการคณะพยาบาลศาสตร์ ประจำปีงบประมาณ 2555

ความสำคัญของการจัดทำแผนกลยุทธ์

1. การจัดทำแผนกลยุทธ์ เป็นรูปแบบการวางแผนที่ช่วยให้หน่วยงาน/องค์กรพัฒนาตนเองได้ทันกับสภาพการเปลี่ยนแปลงได้อย่างเหมาะสม เพราะการจัดทำแผนกลยุทธ์ให้ความสำคัญกับการศึกษาวิเคราะห์บริบทและสภาพแวดล้อมภายนอกหน่วยงานเป็นประเด็นสำคัญ
2. การจัดทำแผนกลยุทธ์ เป็นรูปแบบการวางแผนที่ช่วยให้หน่วยงานภาครัฐในทุกกระดับ มีความเป็นตัวเอามากขึ้น รับผิดชอบต่อความสำเร็จและความล้มเหลวของตนเองมากขึ้น ทั้งนี้เพราะการจัดทำแผนกลยุทธ์ ยุทธศาสตร์ เป็นการวางแผนขององค์กร โดยองค์กรและเพื่อองค์กรไม่ใช่เป็นการวางแผนที่ต้องกระทำตามที่หน่วยเหนือสั่งการ
3. การจัดทำแผนกลยุทธ์ เป็นรูปแบบการวางแผนที่สอดคล้องกับการกระจายอำนาจซึ่งเป็นกระแสหลักในการบริหารภาครัฐในปัจจุบัน และสอดคล้องกับที่สำนักงานคณะกรรมการข้าราชการพลเรือนได้เตรียมออกระเบียบกำหนดให้หน่วยงานภาครัฐทุกระดับมีการจัดทำแผนกลยุทธ์ใช้เป็นเครื่องมือในการพัฒนางานสู่มิติใหม่ของการปฏิรูประบบราชการ
4. การจัดทำแผนกลยุทธ์ เป็นเงื่อนไขหนึ่งของการจัดทำระบบงบประมาณแบบมุ่งเน้นผลงาน (Performance Base Budgeting) ซึ่งสำนักงานงบประมาณกำหนดให้ส่วนราชการและหน่วยงานในสังกัดจัดทำก่อนที่จะกระจายอำนาจด้านงบประมาณโดยการจัดสรรงบประมาณเงินก้อนลงไปให้หน่วยงาน
5. การจัดทำแผนกลยุทธ์ เป็นการวางแผนที่ให้ความสำคัญต่อการกำหนด “กลยุทธ์” ที่ได้มาจากการวิเคราะห์แบบใหม่ๆ ที่ไม่ผูกติดอยู่กับปัญหาเก่าในอดีตไม่เอาข้อจำกัดทางด้านทรัพยากรและงบประมาณมาเป็นข้ออ้าง ดังนั้นการจัดทำแผนกลยุทธ์ จึงเป็นการวางแผนแบบท้าทายความสามารถ เป็นรูปแบบการวางแผนที่ช่วยให้เกิดการริเริ่มสร้างสรรค์ทางเลือกใหม่ได้ด้วยตนเองจึงเป็นการวางแผนพัฒนาที่ยั่งยืน

ขั้นตอนการจัดทำแผนกลยุทธ์ แผนกลยุทธ์ได้ผ่านกระบวนการในการจัดทำอย่างเป็นระบบ ดังนี้

1. การวิเคราะห์ศักยภาพการพัฒนา (SWOT Analysis) โดยวิเคราะห์ปัจจัยต่างๆ ทั้งภายในองค์กรและภายนอกองค์กร เพื่อกำหนดจุดแข็งและจุดอ่อน โอกาสและอุปสรรค อันเป็นพื้นฐานสำคัญในการวางแผนกลยุทธ์
2. นำผลของการวิเคราะห์ศักยภาพมากำหนดเป็นวิสัยทัศน์ เป้าประสงค์ ประเด็นยุทธศาสตร์และยุทธศาสตร์ ซึ่งจะทำให้คณะกรรมการเป็นองค์กรที่เห็นทิศทาง รวมถึงเป้าหมายและประเด็นยุทธศาสตร์สำคัญที่จะต้องได้รับการพิจารณา
3. การนำยุทธศาสตร์ไปแปลงเป็นกลยุทธ์ มาตรการ แผนงานและโครงการ เพื่อนำยุทธศาสตร์ที่ได้กำหนดไว้แล้วไปสู่การปฏิบัติ

คณะกรรมการฯ ได้เล็งเห็นความสำคัญของการจัดทำแผนปฏิบัติการประจำปี 2555 จึงได้กำหนดจัดการประชุมเพื่อทบทวนแผนกลยุทธ์เพื่อพัฒนาคณะกรรมการฯ ระยะ 5 ปี (พ.ศ. 2555-2559) ระยะที่ 1 ในวันที่ 8 สิงหาคม 2554 และระยะที่ 2 ในวันที่ 15 สิงหาคม 2554 ณ ห้องประชุมพิบูลมังสาหาร อาคารสำนักงานอธิการบดี โดยได้รับความร่วมมือจากคณาจารย์ บุคลากร และนักศึกษาคณะพยาบาลศาสตร์ ในการร่วมกันวิเคราะห์สถานการณ์ขององค์กร พิเคราะห์ทบทวนวิสัยทัศน์ พันธกิจ กลยุทธ์ของคณะกรรมการฯ เพื่อเป็นแนวทางในการกำหนดแผนปฏิบัติการประจำปีงบประมาณ 2555 โดยมีรายละเอียด ดังนี้

วิสัยทัศน์ พันธกิจและวัตถุประสงค์ของคณะกรรมการฯ

วิสัยทัศน์

เป็นสถาบันชั้นนำแห่งการเรียนรู้ด้านการพยาบาลในภูมิภาคลุ่มน้ำโขง และอาเซียน

พันธกิจ

1. สร้างบัณฑิตพยาบาลที่มีคุณธรรม จริยธรรม มีคุณภาพ ได้มาตรฐานวิชาชีพ
2. สร้างองค์ความรู้ และนวัตกรรมทางการพยาบาล เพื่อพัฒนาคุณภาพชีวิต ตอบสนองความต้องการของชุมชน ในภูมิภาคลุ่มน้ำโขง และอาเซียน
3. บริการวิชาการและถ่ายทอดความรู้ด้านการพยาบาล ที่ตอบสนองความต้องการของชุมชนในภูมิภาคลุ่มน้ำโขง
4. อนุรักษ์ สืบสาน เรียนรู้ภูมิปัญญาท้องถิ่น และวัฒนธรรมด้านการดูแลสุขภาพในภูมิภาคลุ่มน้ำโขง

วัตถุประสงค์

1. สร้างบัณฑิตที่มีความรู้ความสามารถ มีคุณธรรม จริยธรรม มีจิตสาธารณะ ความรับผิดชอบ มีจิตสำนึกต่อท้องถิ่น สามารถทำงานเป็นทีม และมีทักษะในการเรียนรู้ตลอดชีวิต เพื่อให้ประสบผลสำเร็จในการประกอบอาชีพ สามารถทำงานและดำเนินชีวิตในชุมชนได้อย่างมีความสุขตามหลักปรัชญาเศรษฐกิจพอเพียง

2. สร้างองค์ความรู้ และนวัตกรรมทางการพยาบาล เพื่อนำไปสู่การดูแลสุขภาพอย่างต่อเนื่อง ในชุมชนลุ่มน้ำโขงและอาเซียน

3. บริการวิชาการที่เข้าถึงและตอบสนองต่อความต้องการของชุมชน เพื่อพัฒนาสุขภาพของบุคคล และชุมชนและเป็นแหล่งเรียนรู้ด้านการดูแลสุขภาพในภูมิภาคลุ่มน้ำโขง

4. อนุรักษ์ สืบสาน เรียนรู้ภูมิปัญญาท้องถิ่น และวัฒนธรรมด้านการดูแลสุขภาพ เพื่อนำไปประยุกต์ใช้และปรับใช้ให้สอดคล้องกับวิถีชีวิตของบุคคลและชุมชนในภูมิภาคลุ่มน้ำโขง

5. บริหารจัดการตามหลักธรรมาภิบาล เพื่อพัฒนาคณะพยาบาลศาสตร์ให้เป็นองค์กรแห่งการเรียนรู้ บุคลากรมีคุณภาพและมีความสุข

เพื่อให้บรรลุวิสัยทัศน์และวัตถุประสงค์ดังกล่าวข้างต้น คณะพยาบาลศาสตร์ จึงมีกลยุทธ์ มาตรการ ต่างๆ ดังต่อไปนี้

กลยุทธ์ที่ 1 สร้างบัณฑิตที่มีความรู้ความสามารถ มีคุณธรรม จริยธรรม มีจิตสาธารณะ ความรับผิดชอบ มีจิตสำนึกต่อท้องถิ่น สามารถทำงานเป็นทีม และมีทักษะในการเรียนรู้ตลอดชีวิต โดยพัฒนา จัดกระบวนการจัดการเรียนรู้ที่เน้นผู้เรียนเป็นสำคัญ และจัดให้มีทักษะการเรียนรู้จากประสบการณ์จริง

มาตรการ

1.1 พัฒนาระบบการรับนักศึกษาจากท้องถิ่น เพื่อขยายโอกาสทางการศึกษาและเพื่อให้บัณฑิตได้ทำงานในท้องถิ่น

1.2 พัฒนาหลักสูตรที่เสริมสร้างสมรรถนะตามวิชาชีพการพยาบาลและเน้นความเป็นพยาบาลของชุมชน

1.3 จัดระบบและกลไกการบริหารหลักสูตรทุกระดับให้ได้ตามเกณฑ์มาตรฐานคุณภาพ

1.4 จัดระบบและกลไก ให้นักศึกษาเข้าถึงทรัพยากร เพื่อการพัฒนาการเรียนรู้ด้วยตนเองได้ตลอดเวลา และต่อเนื่อง

1.5 ส่งเสริมและสนับสนุนกระบวนการเรียนรู้ที่ให้นักศึกษาได้ ฝึกทักษะการทำงานเป็นทีมจากสถานการณ์จริง การเรียนรู้ร่วมกับชุมชนและหน่วยงานทั้งภาครัฐและเอกชน

1.6 ส่งเสริมและสนับสนุนการพัฒนาระบบเทคโนโลยี และสารสนเทศ ส่งเสริมสนับสนุนการเรียนการสอนและแหล่งเรียนรู้ให้แก่นักศึกษาอย่างพอเพียงและทั่วถึง

1.7 ส่งเสริมและสนับสนุนกิจกรรมเสริมหลักสูตรและกิจกรรมนอกหลักสูตรที่ ส่งเสริมการเรียนรู้ตามกรอบมาตรฐานคุณวุฒิระดับอุดมศึกษาแห่งชาติ ทุกด้าน และมุ่งพัฒนานักศึกษาให้มีทักษะในการดำเนินชีวิตบนพื้นฐานความพอเพียง ตลอดจนปลูกฝังจิตสำนึกรักท้องถิ่นและความรับผิดชอบต่อสังคม

1.8 ส่งเสริมและสนับสนุนการจัดสวัสดิการและการสร้างสวัสดิภาพแก่นักศึกษาให้มีคุณภาพชีวิตที่ดี มีความปลอดภัยและมีความสุข

1.9 พัฒนาความรู้และทักษะของนักศึกษาและบัณฑิตเพื่อรองรับการเปิดประชาคมอาเซียน

1.10 สร้างความสัมพันธ์กับศิษย์เก่า ส่งเสริมและสนับสนุนให้ศิษย์เก่ามีส่วนร่วมในการพัฒนาคณะ

1.11 ส่งเสริมและสนับสนุนการสร้างเครือข่ายความร่วมมือทางวิชาการกับสถาบันอุดมศึกษาและหน่วยงานทั้งในประเทศและต่างประเทศ โดยเน้นกลุ่มประเทศลุ่มน้ำโขง

1.12 มีการส่งเสริมการพัฒนาพฤติกรรมด้านคุณธรรมจริยธรรมให้แก่นักศึกษา

กลยุทธ์ที่ 2 พัฒนาอาจารย์ให้สามารถจัดการเรียนรู้อย่างมีประสิทธิภาพและพัฒนาตนเองให้พร้อมทันต่อพลวัตของสังคมโดยส่งเสริมและสนับสนุนให้ทำวิจัยและพัฒนานวัตกรรมจัดการเรียนรู้ และพัฒนาสมรรถนะด้านวิชาการในระดับสากล

มาตรการ

2.1 พัฒนาอาจารย์ให้ มีความรู้ ความเข้าใจ และมีทักษะการจัดการเรียนการสอนให้สอดคล้องตามปรัชญาหลักสูตร ที่เน้นผู้เรียนเป็นสำคัญ

2.2 ส่งเสริมและสนับสนุนให้อาจารย์ทำวิจัยและพัฒนานวัตกรรมจัดการเรียนรู้ รูปแบบต่างๆ ได้อย่างมีประสิทธิภาพและคุณภาพ

2.3 ส่งเสริมให้อาจารย์ปฏิบัติวิชาชีพอย่างมีสมรรถนะเชิงวิชาชีพ (Faculty Practice) และจรรยาบรรณเป็นแบบอย่างที่ดีแก่นักศึกษา และสามารถเป็นที่ปรึกษาให้แก่นักศึกษาได้อย่างมีประสิทธิภาพและคุณภาพ

2.4 จัดระบบและกลไก เพื่อส่งเสริมและสนับสนุนการให้อาจารย์มี ระดับคุณวุฒิทางการศึกษา และตำแหน่งทางวิชาการในสัดส่วนที่เหมาะสมตามเกณฑ์คุณภาพการศึกษา

2.5 พัฒนาอาจารย์ให้มีสมรรถนะด้านวิชาการในระดับสากลเพื่อรองรับการเปิดประชาคมอาเซียน

กลยุทธ์ที่ 3 สร้างองค์ความรู้ และนวัตกรรมทางการแพทย์ โดยการมีส่วนร่วมกับเครือข่ายสุขภาพและชุมชนท้องถิ่น และแสวงหาทุน ทรัพยากรจากภายนอกเพื่อนำไปสู่การดูแลสุขภาพของชุมชนลุ่มน้ำโขง และอาเซียน

มาตรการ

3.1 พัฒนาระบบกลไกการบริหารงานวิจัยให้สามารถดำเนินงานเชิงรุกได้อย่างมีประสิทธิภาพและประสิทธิผล

3.2 ส่งเสริม และสนับสนุนงานวิจัยเพื่อการดูแลสุขภาพของชุมชนในท้องถิ่นให้เข้มแข็งและเป็นชื่อเสียงของคณะ และมหาวิทยาลัย

3.3 ส่งเสริมและสนับสนุนการพัฒนาขีดความสามารถของนักวิจัย และสร้างนักวิจัยรุ่นใหม่

3.4 ส่งเสริมและสนับสนุนความร่วมมือด้านการวิจัยกับหน่วยงานในท้องถิ่น รวมทั้งหน่วยงานระดับประเทศ และเพิ่มขีดความสามารถในการแสวงหาแหล่งทุนวิจัย

3.5 พัฒนาโครงสร้างพื้นฐานเพื่อส่งเสริมการวิจัยในชุมชน

3.6 การเผยแพร่ ประยุกต์ใช้ จัดการความรู้ การบูรณาการวิจัย การเรียนการสอน บริการวิชาการ

กลยุทธ์ที่ 4 บริการวิชาการที่เข้าถึงและตอบสนองต่อความต้องการของชุมชนโดยส่งเสริมสนับสนุนการสร้างเสริมสุขภาวะและบริการสุขภาพให้แก่บุคคลและชุมชนในภูมิภาคลุ่มน้ำโขง รวมทั้งสร้างเครือข่ายความร่วมมือกับชุมชนทุกภาคส่วน

มาตรการ

4.1 พัฒนาระบบและกลไกการบริหารงานบริการวิชาการให้มีประสิทธิภาพ เพื่อให้เกิดการบูรณาการกับการวิจัยและการเรียนการสอน

4.2 สร้างเครือข่ายความร่วมมือกับชุมชน หน่วยงานของรัฐ ตลอดจนภาคเอกชน เพื่อการเรียนรู้และเสริมสร้างความเข้มแข็งของชุมชนและสังคม

4.3 ถ่ายทอดความรู้ด้านการดูแลสุขภาพและเทคโนโลยีที่เหมาะสมบนฐานวัฒนธรรมท้องถิ่นที่ดึงมาเพื่อเสริมสร้างความเข้มแข็งและการพึ่งพาตนเองของชุมชนท้องถิ่น

4.4 ส่งเสริมและสนับสนุนการสร้างเสริมสุขภาวะและบริการสุขภาพ เพื่อยกระดับคุณภาพชีวิตของชุมชน

กลยุทธ์ที่ 5 สืบสาน เผยแพร่ ฟื้นฟูและอนุรักษ์ศิลปวัฒนธรรม ขนบธรรมเนียมประเพณีท้องถิ่น รวมทั้งเรียนรู้วัฒนธรรมของประเทศในอาเซียน โดยศึกษา ค้นคว้าวิจัย รวบรวมและจัดการความรู้ให้นักศึกษาและบุคลากรตระหนักถึงคุณค่าของศิลปวัฒนธรรม ประวัติศาสตร์ และภูมิปัญญาท้องถิ่น

มาตรการ

5.1 พัฒนาระบบและกลไกการบริหารงานทำนุบำรุงศิลปวัฒนธรรมให้มีประสิทธิภาพ เพื่อให้เกิดการบูรณาการกับการวิจัย การเรียนการสอน และกิจกรรมนักศึกษา

5.2 อนุรักษ์ สืบสาน เรียนรู้ภูมิปัญญาท้องถิ่น และวัฒนธรรม เพื่อการดูแลสุขภาพในภูมิภาคลุ่มน้ำโขง

5.3 ส่งเสริมและสนับสนุนให้นักศึกษาและบุคลากรตระหนักถึงคุณค่าวัฒนธรรมอันดีงามของท้องถิ่น และมีสุนทรียภาพทางศิลปะ ตลอดจนรู้เท่าทันวัฒนธรรมของประเทศลุ่มน้ำโขง และอาเซียน สามารถนำมาเพื่อประยุกต์ให้สอดคล้องกับวิถีชีวิต

กลยุทธ์ที่ 6 บริหารจัดการตามหลักธรรมาภิบาล โดยพัฒนาระบบสารสนเทศเพื่อการบริหาร และพัฒนาระบบประกันคุณภาพการศึกษาเพื่อพัฒนาคณะพยาบาลศาสตร์ให้เป็นองค์กรแห่งการเรียนรู้ บุคลากรมีคุณภาพและมีความสุข

มาตรการ

- 6.1 พัฒนาระบบการบริหารจัดการที่มีธรรมาภิบาล
 - 6.1.1 กำหนดวิสัยทัศน์/ กลยุทธ์ในการพัฒนามหาวิทยาลัยและถ่ายทอดสู่การปฏิบัติอย่างเป็นรูปธรรม
 - 6.1.2 กระจายอำนาจบริหาร และจัดให้มีระบบติดตามผลการปฏิบัติงาน
 - 6.1.3 การบริหารจัดการที่ตอบสนองต่อผู้รับบริการและผู้มีส่วนได้ส่วนเสีย
 - 6.1.4 ปรับปรุงและจัดทำมาตรฐานการปฏิบัติงานของกระบวนการที่สร้างคุณค่าและกระบวนการสนับสนุน ที่สอดคล้องกับระบบของมหาวิทยาลัย
 - 6.1.5 ปรับปรุงกฎระเบียบและประกาศที่เกี่ยวข้องกับการดำเนินงานของคณะ ให้เป็นไปข้อบังคับของคณะ และกฎหมายที่เกี่ยวข้อง
 - 6.1.6 มีการจัดการความรู้เพื่อมุ่งสู่สถาบันแห่งการเรียนรู้
- 6.2 ปรับปรุงโครงสร้างและกรอบอัตรากำลังของคณะ ให้เหมาะสม
- 6.3 ปรับปรุงระบบงบประมาณและการเงินให้มีเสถียรภาพ มีประสิทธิภาพ โปร่งใส และตรวจสอบได้ โดยปรับปรุงระบบสารสนเทศทางการเงิน และบัญชี ให้ถูกต้องครบถ้วน เป็นปัจจุบัน และสามารถใช้ในการตัดสินใจเพื่อการบริหารจัดการได้อย่างมีประสิทธิภาพ
- 6.4 พัฒนาประสิทธิภาพการกำกับติดตามและประเมินผลการดำเนินงานของคณะ
 - 6.4.1 ปรับปรุงระบบการบริหารความเสี่ยงให้ มีประสิทธิภาพ
 - 6.4.2 พัฒนาระบบและกลไกการติดตามประเมินผลการปฏิบัติงานของหัวหน้าส่วนงาน
 - 6.4.3 กำกับติดตามการดำเนินงานตามกลยุทธ์/แผน
 - 6.4.4 พัฒนาระบบและกลไกการกำกับ ติดตามประเมินผลการปฏิบัติงานตามคำรับรองการปฏิบัติราชการ การประกันคุณภาพภายในและการประกันคุณภาพภายนอก
 - 6.4.5 พัฒนาระบบและกลไกการกำกับ ติดตามประเมินผลที่มีต่อคุณภาพการจัดการเรียนการสอนและสิ่งสนับสนุนการเรียนรู้ รวมทั้งการให้บริการด้านต่างๆ เพื่อให้ได้ตามเกณฑ์มาตรฐานคุณภาพ
- 6.5 พัฒนาระบบสารสนเทศเพื่อการบริหารและการตัดสินใจ
- 6.6 พัฒนาระบบการสื่อสารและประชาสัมพันธ์ทั้งภายในและภายนอกองค์กรที่มีประสิทธิภาพ เพื่อการถ่ายทอดนโยบาย แผนงาน ข้อมูลข่าวสารต่างๆ ตลอดจนการสร้างภาพลักษณ์ที่ดีของคณะ
- 6.7 พัฒนาระบบประกันคุณภาพการศึกษาให้บูรณาการสู่การปฏิบัติงานประจำ
- 6.8 ปรับปรุงกายภาพและสภาพแวดล้อมภายในองค์กร เพื่อคุณภาพชีวิตที่ดีของนักศึกษาและบุคลากร
- 6.9 ส่งเสริมการอนุรักษ์สิ่งแวดล้อมและพลังงาน เพิ่มพื้นที่สีเขียวและลดภาวะโลกร้อน
 - 6.9.1 ลดการใช้พลังงานไฟฟ้า

6.9.2 สร้างพื้นที่สีเขียว

6.9.3 สร้างจิตสำนึกการอนุรักษ์พลังงานและสิ่งแวดล้อม

กลยุทธ์ที่ 7 พัฒนาระบบบริหารทรัพยากรมนุษย์ที่มุ่งเน้นผลสัมฤทธิ์ โดยให้บุคลากรมีวัฒนธรรมแห่งการเรียนรู้ เพื่อการทำงานได้เต็มตามศักยภาพอย่างมีความสุข โดยพัฒนาระบบสมรรถนะของบุคลากรและผู้บริหารทุกระดับ สร้างเสริมสวัสดิการและสวัสดิภาพให้บุคลากร ส่งเสริมและสนับสนุนความก้าวหน้าของบุคลากร และการจัดการความรู้เพื่อนำไปสู่การปฏิบัติงานอย่างมีประสิทธิภาพ

มาตรการ

7.1 พัฒนาระบบและกลไกการบริหารงานบุคคลให้มีประสิทธิภาพ โปร่งใส เป็นธรรม

7.2 พัฒนาสมรรถนะบุคลากร จัดให้มีระบบการถ่ายทอดตัวชี้วัดขององค์กรสู่ระดับบุคคล และระบบการประเมินผลการปฏิบัติงานแบบมุ่งผลสัมฤทธิ์

7.3 พัฒนาผู้บริหารทุกระดับให้มีสมรรถนะด้านการบริหารโดยยึดหลักธรรมาภิบาล และทันต่อการเปลี่ยนแปลง

7.4 ส่งเสริมและสนับสนุนให้บุคลากรมีความก้าวหน้าตามสายงาน โดยการเพิ่มพูนคุณวุฒิศักยภาพ และประสบการณ์

7.5 สร้างเสริมสวัสดิการและสวัสดิภาพเพื่อให้บุคลากรทำงานในองค์กรอย่างมีความสุข

7.6 ส่งเสริมและสนับสนุนการจัดการความรู้เพื่อนำไปสู่การปฏิบัติ

7.7 ส่งเสริมจรรยาบรรณวิชาชีพ และยกย่อง เชิดชูเกียรติบุคลากรที่เป็นแบบอย่างที่ดี

ผลการวิเคราะห์สภาพแวดล้อมของคณะพยาบาลศาสตร์ (swot Analysis)

จุดแข็ง

1. ผู้บริหารมีวิสัยทัศน์ และนโยบายการบริหารงานที่ชัดเจน
2. บุคลากรมีความรู้ความสามารถในการปฏิบัติงาน
3. มีกระบวนการในการมีส่วนร่วมในการวางแผน และกำหนดเป้าหมายในการทำงานร่วมกันของบุคลากรภายในคณะ
4. บุคลากรทางวิชาการและบุคลากรสายสนับสนุนสามารถให้การดูแล และมีความใกล้ชิดกับนักศึกษา และให้คำปรึกษาให้แก่นักศึกษาได้
5. คณะมีนโยบายในการนำปรัชญาเศรษฐกิจพอเพียง ในการกำหนดนโยบายการปฏิบัติงานของคณะ
6. คณะมีโครงสร้างการบริหารที่มอบหมายงานในด้านต่าง ๆ ภายในคณะได้อย่างชัดเจน
7. บุคลากรในคณะมีความมุ่งมั่น ตั้งใจ ที่จะทำงาน
8. คณาจารย์ และบุคลากร มีจิตสำนึกรักท้องถิ่น สามารถทำงานภายในคณะได้อย่างต่อเนื่อง
9. ที่ตั้งขององค์กรมีความเหมาะสมในการดำเนินงาน ทั้งในด้านบริการวิชาการ การเรียนการสอน และการวิจัย

10. การที่เป็นหน่วยงานที่อยู่ภายใต้สังกัดหน่วยงานภาครัฐทำให้ได้งบประมาณ และความเชื่อถือจากชุมชน
11. นักศึกษาให้ความร่วมมือในการทำกิจกรรมของคณะ
12. เป็นองค์กรขนาดเล็กที่สามารถติดต่อประสานงานกันได้อย่างทั่วถึง
เป็นสาขาวิชาที่ขาดแคลนและเป็นความต้องการของประเทศ ซึ่งทำให้ได้รับงบประมาณสนับสนุน
13. ในการดำเนินงาน
14. การเป็นสาขาวิชาที่ขาดแคลน ทำให้เกิดความต้องการมาเรียนสาขานี้ของผู้เรียน
15. มีเครือข่ายความร่วมมือทั้งภายในและภายนอก เพื่อส่งเสริมการดำเนินงานของคณะ
16. เป็นหลักสูตรที่ได้รับการรับรองจากสภาวิชาชีพ ทำให้ผู้เรียนมีความมั่นใจ

จุดอ่อน

1. เป็นองค์กรใหม่ซึ่งยังขาดการสร้างเครือข่ายและการขยายความร่วมมือในการดำเนินงานด้านต่าง ๆ
2. เป็นองค์กรใหม่ที่ขาดการประชาสัมพันธ์ จึงทำให้ไม่เป็นที่รู้จักจากองค์กรภายนอก, มากนัก
3. ขาดการสื่อสารภายในองค์กร ทำให้บุคลากรไม่รับทราบสถานะการดำเนินงานของคณะ
4. บุคลากรยังขาดความเข้าใจ และประสบการณ์ในการทำงาน
5. บุคลากรยังไม่เพียงพอต่อการดำเนินงานในคณะ
6. การลาออกและเคลื่อนย้ายของบุคลากร ทำให้การดำเนินงานเป็นไปด้วยความไม่ต่อเนื่อง
7. มีค่าบำรุงการศึกษาที่สูงกว่าสถาบันการศึกษาอื่น ส่งผลให้มีผู้สนใจมาเรียนคณะพยาบาลศาสตร์ มหาวิทยาลัยอุบลราชธานีลดลง
8. ไม่มีอาคารสถานที่ในการจัดการเรียนการสอนเป็นของตนเอง และอาคารสถานที่ยังไม่เพียงพอในการจัดการเรียนการสอนของคณะ
9. บุคลากรบางส่วนยังไม่ให้ความร่วมมือในการดำเนินงานและทำกิจกรรมของคณะ
10. ขาดเงินสำรองในการรักษาเสถียรภาพทางการเงินของคณะ
11. ขาดอุปกรณ์ในการเรียนจัดการเรียนการสอนได้อย่างเหมาะสม
12. ทักษะทางภาษาของบุคลากรและนักศึกษา ยังไม่เพียงพอต่อการพัฒนาสู่อาเซียนได้
13. ขาดความรู้ความเข้าใจในระบบประกันคุณภาพ
14. ขาดการบูรณาการงานประกันคุณภาพเข้าสู่งานประจำ
15. เอกสารการจัดการเรียนการสอนไม่เอื้อต่อเวลาการจัดการเรียนที่จัด

โอกาส

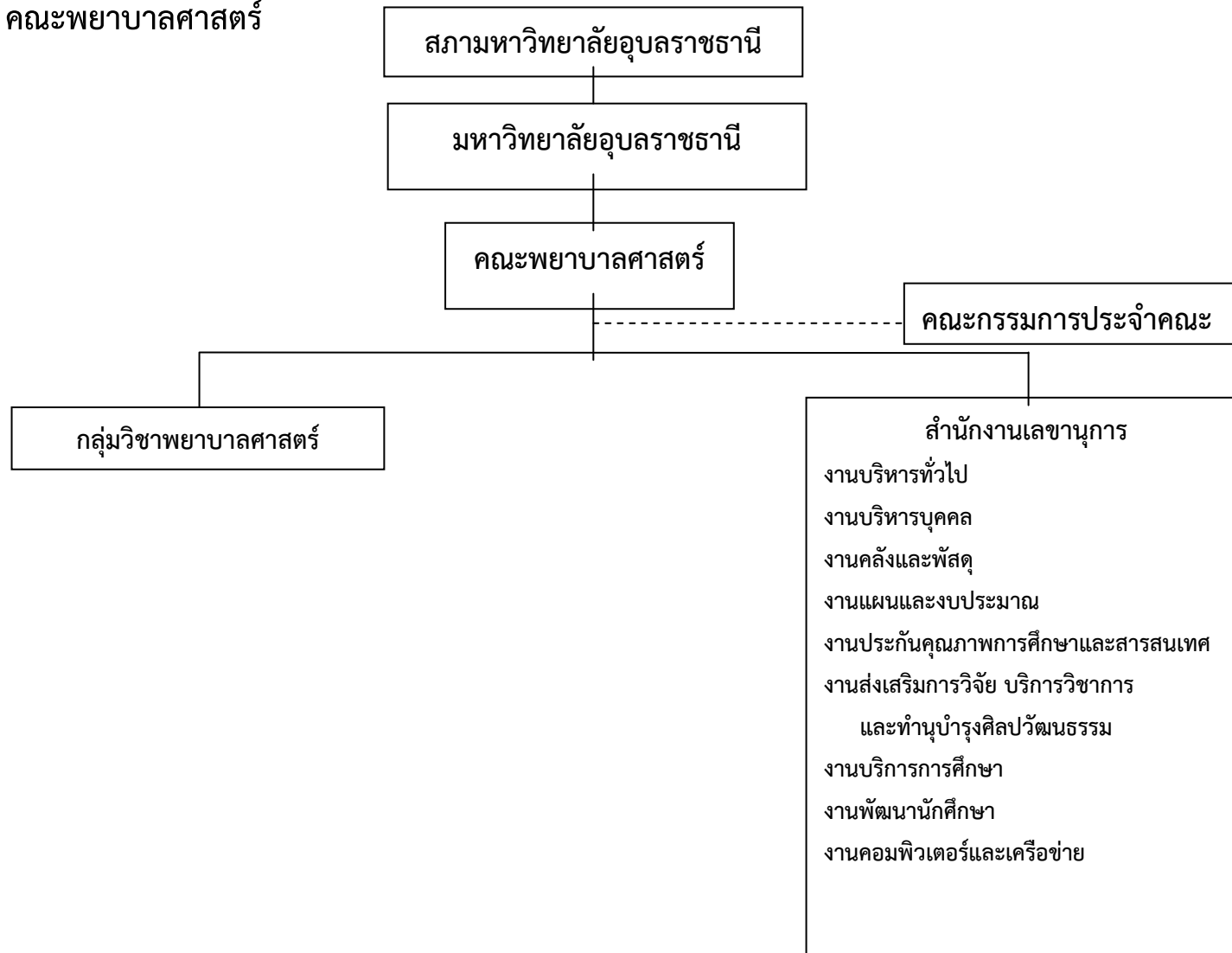
1. หน่วยงานภาครัฐ เอกชน และหน่วยงานทั้งภายในและภายนอกของคณะ ให้ความร่วมมือในการดำเนินงานของคณะ

2. สมาคมพยาบาลภาคตะวันออกเฉียงเหนือให้การสนับสนุนในการนำเสนอผลงาน
3. เป็นสาขาวิชาชีพที่ต้องการของตลาด
4. รัฐบาลใหม่ มีนโยบายสนับสนุนงบประมาณด้านสุขภาพ โดยเน้นสุขภาพของสตรีเพิ่มขึ้น
5. ที่ตั้งขององค์กรอยู่ในภูมิภาคตะวันออกเฉียงเหนือ ซึ่งนักศึกษาและบุคลากรสามารถออกพื้นที่ในการบริการด้านสุขภาพได้หลายรูปแบบ

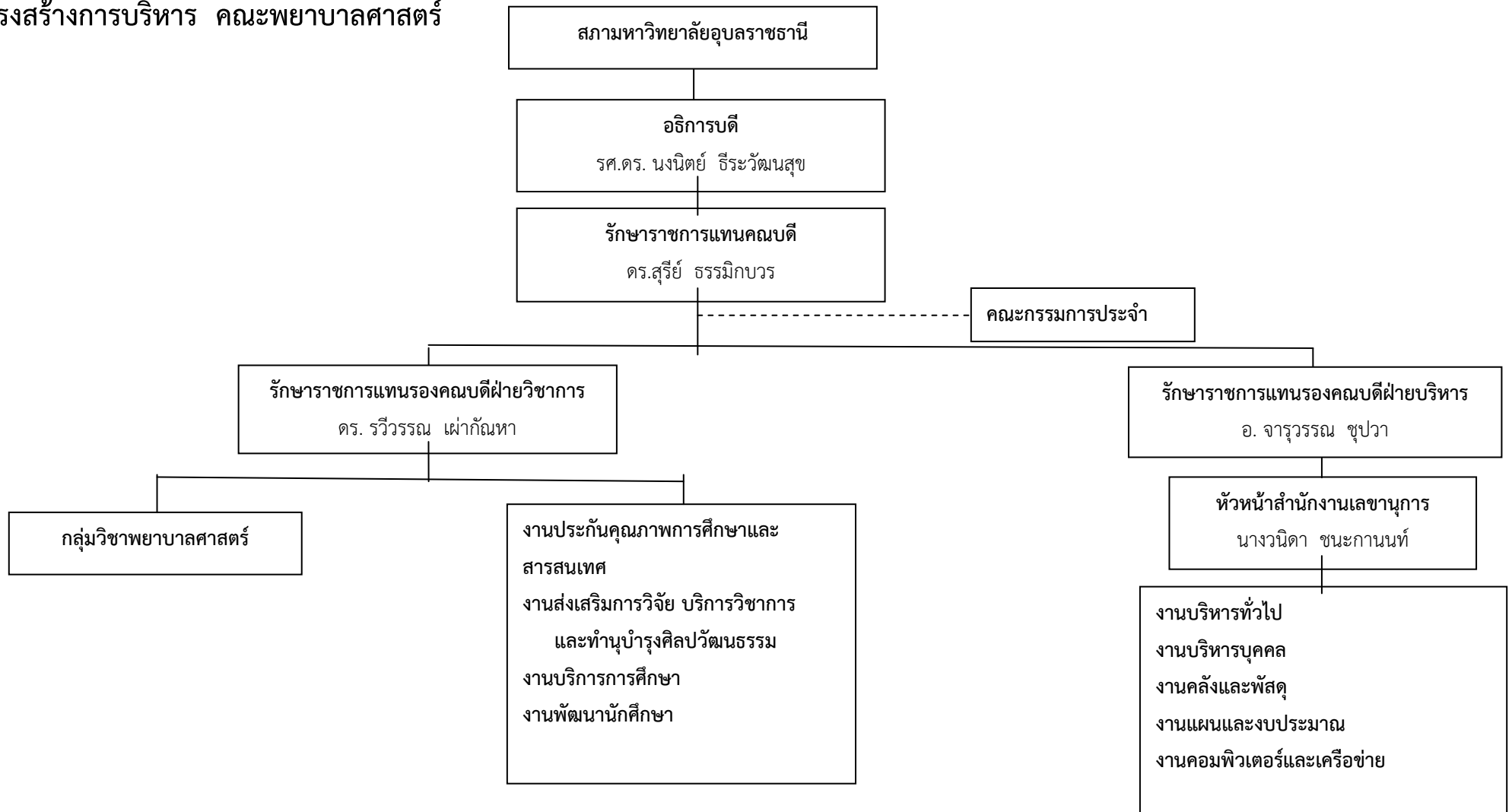
อุปสรรค

1. คณะพยาบาลในสถาบันอื่น เป็นคู่แข่งในด้านการสร้างแรงจูงใจในการทำงานของอาจารย์มากกว่า
2. คณะพยาบาลในสถาบันอื่น เป็นคู่แข่งในด้านแหล่งฝึกงานทำให้แหล่งการฝึกงานของนักศึกษาที่ไม่เพียงพอ
3. คณะพยาบาลในสถาบันอื่น เป็นคู่แข่งในด้านค่าบำรุงรักษาการศึกษาซึ่งถูกกว่าทำให้เป็นแรงจูงใจในการเข้าศึกษาต่อของนักศึกษา
4. สถานที่ตั้งของมหาวิทยาลัยของห่างไกลจากเขตเมือง ทำให้การเดินทางมาเพื่อรับบริการไม่สะดวกแก่ผู้รับบริการ
5. บรรยากาศและภูมิทัศน์ของมหาวิทยาลัย ไม่เอื้อต่อการศึกษานอกเวลาของนักศึกษา
6. ข้อบังคับของสภาการพยาบาลที่เข้มงวด ส่งผลให้การสรรหาบุคลากรทางการพยาบาลไม่เป็นไปตามเกณฑ์ที่กำหนด
7. สภาพเศรษฐกิจตกต่ำส่งผลกระทบต่อ การสนับสนุนงบประมาณของคณะ
8. งบประมาณของมหาวิทยาลัย ไม่เอื้อต่อการดำเนินงานของคณะ
9. ความเข้าใจคลาดเคลื่อนจากความเป็นจริงของผู้ปกครอง ส่งผลให้ไม่มีความเชื่อมั่นในการจัดการศึกษาของคณะพยาบาลศาสตร์ ในมหาวิทยาลัย
10. วิชาบังคับที่คณะวิชาอื่นมีเนื้อหาที่มาก และไม่เพียงพอต่อความเข้าใจของนักศึกษา ซึ่งอาจจะส่งต่อการตกลอกของนักศึกษาในคณะ

โครงสร้างองค์กร คณะพยาบาลศาสตร์



โครงสร้างการบริหาร คณะพยาบาลศาสตร์



แผนปฏิบัติการปฏิบัติประจำปีงบประมาณ 2555 คณะพยาบาลศาสตร์

ที่	โครงการย่อย	ชื่อกิจกรรม	รหัสกิจกรรม	แหล่งเงิน	กองทุน	งบรายจ่าย	
1	โครงการสนับสนุนการผลิตบัณฑิตสาขาวิชาพยาบาลศาสตร์	โครงการจัดหาทรัพยากรเพื่อสนับสนุนการเรียนการสอน	010100090003	เงินงบประมาณ	จัดการศึกษา	ค่าใช้สอย	43,200
						ค่าวัสดุ	295,000
2	โครงการศึกษาสร้างเสริมสุขภาพและบริการสุขภาพแก่ชุมชน	โครงการศึกษาสุขภาพชุมชนและให้บริการวิชาการโดยใช้เป็นชุมชนเป็นฐาน	060100050001	เงินงบประมาณ	บริการวิชาการ	เงินอุดหนุนทั่วไป	167,600
3	โครงการศึกษาสร้างเสริมสุขภาพและบริการสุขภาพแก่ชุมชน	โครงการสร้างศักยภาพด้านสุขภาพองค์รวมในโรงเรียนตำรวจตระเวนชายแดน	060100050002	เงินงบประมาณ	บริการวิชาการ	เงินอุดหนุนทั่วไป	85,000
4	โครงการศึกษา ค้นคว้า วิจัย รวบรวมและเผยแพร่องค์ความรู้ และภูมิปัญญาด้านศิลปวัฒนธรรม	โครงการร้อยรักดวงใจผู้สูงวัยในวันสงกรานต์	070100020040	เงินงบประมาณ	ทำนุบำรุงศิลปวัฒนธรรม	เงินอุดหนุนทั่วไป	23,400
5	โครงการพัฒนาระบบบริหารและจัดการภายใน	โครงการประชุมเพื่อสรุปแผนปฏิบัติการประจำปี	010000030001	เงินรายได้	บริหาร	ค่าใช้สอย	4,000
		โครงการจัดทำรายงานประจำปี	010000030017	เงินรายได้		ค่าวัสดุ	1,000
		โครงการรณรงค์ประหยัดพลังงาน	010000030065	เงินรายได้		ค่าวัสดุ	500
		โครงการวันคล้ายวันสถาปนาคณะ	010000030066	เงินรายได้		ค่าใช้สอย	11,150
		โครงการสถานที่ทำงานน่าอยู่	010000030069	เงินรายได้		ค่าใช้สอย	4,500
					ค่าวัสดุ	10,000	
		โครงการสัมมนาเชิงปฏิบัติการเพื่อจัดทำแผนปฏิบัติการประจำปี	010000030080	เงินรายได้	บริหาร	ค่าใช้สอย	4,000

ที่	โครงการย่อย	ชื่อกิจกรรม	รหัสกิจกรรม	แหล่งเงิน	กองทุน	งบรายจ่าย	
						ค่าวัสดุ	1,000
		จัดหาของขั้วปีใหม่ให้กับหน่วยงานต่างๆ	010000030085	เงินรายได้		ค่าใช้สอย	9,000
6	โครงการพัฒนาบุคลากร	โครงการส่งเสริมและพัฒนาขีดความสามารถของบุคลากร	010000110010	เงินรายได้	พัฒนาบุคลากร	ค่าใช้สอย	206,000
						ค่าตอบแทน	3,600
7	โครงการพัฒนาระบบกลไกการประกันคุณภาพการศึกษา ระดับอุดมศึกษา	โครงการตรวจประเมินคุณภาพการศึกษาภายในคณะพยาบาลศาสตร์	010000120002	เงินรายได้	บริหาร	ค่าใช้สอย	24,600
		โครงการสร้างความรู้ความเข้าใจงานประกันคุณภาพการศึกษามหาวิทยาลัย และนักศึกษา	010000120010	เงินรายได้		ค่าวัสดุ	4,000
						ค่าตอบแทน	3,600
						ค่าใช้สอย	4,575
		โครงการสร้างเครือข่ายประกันคุณภาพการศึกษา	010000120011	เงินรายได้		ค่าวัสดุ	1,500
						ค่าวัสดุ	3,000
8	โครงการสนับสนุนการผลิตบัณฑิตสาขาวิชาพยาบาลศาสตร์	โครงการสนับสนุนการจัดการเรียนการสอนสาขาพยาบาลศาสตร์	010100090005	เงินรายได้	บริหาร	ค่าจ้างชั่วคราว	1,005,750
						เงินอุดหนุนทั่วไป-ค่าจ้างพนักงานเงินรายได้	8,752,180
						ค่าตอบแทน	547,800
						ค่าใช้สอย	211,584
						ค่าสาธารณูปโภค	19,659
		จัดหาพัสดุเพื่อสนับสนุนการผลิตบัณฑิต	010100090007	เงินรายได้	บริหาร	ค่าใช้สอย	20,000
						ค่าวัสดุ	49,257
9	โครงการผลิตบัณฑิตสาขาวิชา		020800000001	เงินรายได้		ค่าตอบแทน	384,480

ที่	โครงการย่อย	ชื่อกิจกรรม	รหัสกิจกรรม	แหล่งเงิน	กองทุน	งบรายจ่าย	
	พยาบาลศาสตร์	โครงการผลิตบัณฑิตสาขาพยาบาลศาสตร์			จัดการศึกษา	ค่าใช้สอย ค่าวัสดุ	109,580 33,900
10	โครงการพัฒนาระบบกลไกการบริหารงานวิจัย	โครงการวิจัยเพื่อความก้าวหน้าทางวิชาการ	050100010011	เงินรายได้	วิจัย	เงินอุดหนุนทั่วไป	30,000
11	โครงการผลิตบัณฑิตสาขาวิชาพยาบาลศาสตร์	โครงการผลิตบัณฑิตสาขาพยาบาลศาสตร์	020800000001	เงินรายได้	ส่งเสริมการผลิตบัณฑิต	ค่าตอบแทน ค่าใช้สอย ค่าวัสดุ ค่าสาธารณูปโภค	400,900 570,635 58,450 90,800
12	โครงการสนับสนุนการผลิตบัณฑิตสาขาวิชาพยาบาลศาสตร์	โครงการจัดหาครุภัณฑ์เพื่อสนับสนุนการผลิตบัณฑิต	010100090002	เงินรายได้	ส่งเสริมการผลิตบัณฑิต	ค่าครุภัณฑ์	300,000
รวมงบประมาณรายจ่าย ประจำปีงบประมาณ 2555							13,505,200 บาท

โครงการย่อย/กิจกรรมย่อยตามแผนกลยุทธ์คณะพยาบาลศาสตร์

ที่	โครงการย่อย	กิจกรรม	ตัวชี้วัด	หน่วย นับ	ค่า เป้าหมาย	งบประมาณ	ระยะเวลาการ ดำเนินการ	ผู้รับผิดชอบ	
กลยุทธ์ที่ 1 สร้างบัณฑิตที่มีความรู้ความสามารถ มีคุณธรรม จริยธรรม มีจิตสาธารณะ ความรับผิดชอบ มีจิตสำนึกต่อท้องถิ่น สามารถทำงานเป็นทีม และมีทักษะในการเรียนรู้ตลอดชีวิต โดยพัฒนาจัดกระบวนการจัดการเรียนรู้ที่เน้นผู้เรียนเป็นสำคัญ และจัดให้มีทักษะการเรียนรู้จากประสบการณ์จริง									
1	โครงการสนับสนุนการผลิตบัณฑิตสาขาวิชาพยาบาลศาสตร์	โครงการจัดหาทรัพยากรเพื่อสนับสนุนการเรียนการสอน	<u>เชิงปริมาณ</u> : จำนวนนักศึกษาใหม่	คน	64	338,200.00	ต.ค. 54-ก.ย. 55	งานพัสดุ นางณภัสนันท์ วงศ์ลา นางวนิดา ชนะกานนท์	
	โครงการสนับสนุนการผลิตบัณฑิตสาขาวิชาพยาบาลศาสตร์	โครงการจัดหาครุภัณฑ์เพื่อสนับสนุนการผลิตบัณฑิต	<u>เชิงปริมาณ</u> จำนวนรายการครุภัณฑ์	-	-	300,000.00	เม.ย 55	งานพัสดุ นางณภัสนันท์ วงศ์ลา นางวนิดา ชนะกานนท์	
	โครงการผลิตบัณฑิตสาขาวิชาพยาบาลศาสตร์	โครงการผลิตบัณฑิตสาขาวิชาพยาบาลศาสตร์							
		-สนับสนุนการเรียนการสอนหลักสูตรพยาบาลศาสตร์	<u>เชิงปริมาณ</u> : ร้อยละนักศึกษาได้รับความรู้จากอาจารย์พิเศษในรายวิชาต่างๆครบถ้วน	ร้อยละ	80	189,200.00	พ.ย.54-ก.ย. 55	งานวิชาการ ดร. รวีวรรณ เผ่ากัณหา นายไวพจน์ อุ่นใจ	
		-วิเคราะห์ข้อสอบและจัดทำคลังข้อสอบ	<u>เชิงปริมาณ</u> : ร้อยละข้อสอบที่มีมาตรฐาน	ร้อยละ	50	15,000.00	ธ.ค. 54-ก.ย. 55	งานวิชาการ ดร. รวีวรรณ เผ่ากัณหา นายไวพจน์ อุ่นใจ	
-สนับสนุนการพัฒนาทักษะการปฏิบัติการทางการพยาบาล	<u>เชิงปริมาณ</u> : ร้อยละนักศึกษาที่สอบผ่านเกณฑ์การประเมินในรายวิชา	ร้อยละ	100	260,800.00	พ.ย.54-เม.ย 55	งานวิชาการ ดร. รวีวรรณ เผ่ากัณหา นายไวพจน์ อุ่นใจ ผู้รับผิดชอบรายวิชา			
1	โครงการผลิตบัณฑิตสาขาวิชาพยาบาลศาสตร์	ประสานแหล่งฝึกภาคปฏิบัติ	<u>เชิงปริมาณ</u> : ร้อยละของแหล่งฝึกภาคปฏิบัติที่ได้รับการประสานงาน	ร้อยละ	100	2,000.00	ต.ค. 55	งานวิชาการ ดร. รวีวรรณ เผ่ากัณหา นายไวพจน์ อุ่นใจ ผู้รับผิดชอบรายวิชา	

ที่	โครงการย่อย	กิจกรรม	ตัวชี้วัด	หน่วย นับ	ค่า เป้าหมาย	งบประมาณ	ระยะเวลาการ ดำเนินการ	ผู้รับผิดชอบ
		เวทีนี้มีพี่เลี้ยงพยาบาลต้นแบบ	<u>เชิงปริมาณ</u> : ร้อยละของผู้เข้าร่วมโครงการ <u>เชิงคุณภาพ</u> : ร้อยละของความพึงพอใจของผู้เข้าร่วมโครงการ	ร้อยละ ร้อยละ	80 80	14,260.00	มี.ค. 55	งานวิชาการ ดร. รวีวรรณ เผ่ากัณหา อ.สมปอง พะมุติลา นายไวพจน์ อุ่นใจ
	โครงการผลิตบัณฑิตสาขาพยาบาลศาสตร์(เงินกองทุน)	โครงการผลิตบัณฑิตสาขาพยาบาลศาสตร์(เงินกองทุน)						
		-รับการตรวจประเมินจากสภาการพยาบาล	<u>เชิงปริมาณ</u> : จำนวนครั้งในการรับการตรวจประเมินสถาบัน	ครั้ง	1	72,660.00	ต.ค. 54 ม.ค. 55	งานบริหารทั่วไป อ. จารุวรรณ ชูปวา น.ส.รวิภา กุลศรีวินรัตน์
		-รับหมวกและตะเกียง รุ่นที่ 1	<u>เชิงปริมาณ</u> : ร้อยละผู้เข้าร่วมโครงการ <u>เชิงคุณภาพ</u> : ระดับความพึงพอใจของผู้เข้าร่วมโครงการ	ร้อยละ ระดับ	80 4	17,525.00	13 ต.ค. 54	งานกิจการนักศึกษา อ. อุไร ชนะกาญจน์ นายเอกราช ชูจิตต์
		-ปฐมนิเทศนักศึกษาใหม่	<u>เชิงปริมาณ</u> : ร้อยละผู้เข้าร่วมโครงการ <u>เชิงคุณภาพ</u> : ระดับความพึงพอใจของผู้เข้าร่วมโครงการ	ร้อยละ ระดับ	80 4	4,350.00	พ.ค. 55	งานกิจการนักศึกษา อ. อุไร ชนะกาญจน์ นายเอกราช ชูจิตต์
		-กีฬาน้องใหม่	<u>เชิงปริมาณ</u> : ร้อยละผู้เข้าร่วมโครงการ <u>เชิงคุณภาพ</u> : ระดับความพึงพอใจของผู้เข้าร่วมโครงการ	ร้อยละ ระดับ	80 4	30,020.00	ก.ค.-ส.ค. 55	งานกิจการนักศึกษา อ. อุไร ชนะกาญจน์ นายเอกราช ชูจิตต์
		-รับขวัญดอกปีป ซ่อที่ 3	<u>เชิงปริมาณ</u> : ร้อยละผู้เข้าร่วมโครงการ	ร้อยละ ระดับ	80 4	31,940.00	พ.ค.55	งานกิจการนักศึกษา อ. อุไร ชนะกาญจน์ นายเอกราช ชูจิตต์

ที่	โครงการย่อย	กิจกรรม	ตัวชี้วัด	หน่วย นับ	ค่า เป้าหมาย	งบประมาณ	ระยะเวลาการ ดำเนินการ	ผู้รับผิดชอบ
			<u>เชิงคุณภาพ</u> :ระดับความพึงพอใจ ของผู้เข้าร่วมโครงการ					
		-กีฬาวิทยาศาสตร์สุขภาพ	<u>เชิงปริมาณ</u> : ร้อยละผู้เข้าร่วม โครงการ <u>เชิงคุณภาพ</u> :ระดับความพึงพอใจ ของผู้เข้าร่วมโครงการ	ร้อยละ ระดับ	90 4	10,820.00	ม.ค.55	งานกิจการนักศึกษา อ. อุไร ชนะกาญจน์ นายเอกราช ชูจิตต์
		-กีฬาพยาบาลศาสตร์สัมพันธ์สร้าง เสริมสุขภาพ	<u>เชิงปริมาณ</u> : ร้อยละผู้เข้าร่วม โครงการ <u>เชิงคุณภาพ</u> :ระดับความพึงพอใจ ของผู้เข้าร่วมโครงการ	ร้อยละ ระดับ	90 4	9,920.00	ธ.ค. 54	งานกิจการนักศึกษา อ. อุไร ชนะกาญจน์ นายเอกราช ชูจิตต์
		-จัดซื้อวัสดุเพื่อสนับสนุนการทำงาน สโมสรนักศึกษา	<u>เชิงเวลา</u> : ระยะเวลาเป็นไปตาม แผน	ครั้ง	2	14,000.00	เม.ย 55	งานกิจการนักศึกษา อ. อุไร ชนะกาญจน์ นายเอกราช ชูจิตต์
		-วันพยาบาลแห่งชาติ	<u>เชิงปริมาณ</u> : ร้อยละผู้เข้าร่วม โครงการ <u>เชิงคุณภาพ</u> :ระดับ ความพึงพอใจของผู้เข้าร่วมโครงการ	ร้อยละ ระดับ	80 4	7,550.00	21 ต.ค. 54	งานกิจการนักศึกษา อ. อุไร ชนะกาญจน์ นายเอกราช ชูจิตต์

กลยุทธ์ที่ 2 พัฒนาอาจารย์ให้สามารถจัดการเรียนรู้อย่างมีประสิทธิภาพและพัฒนาตนเองให้พร้อมทันต่อพลวัตของสังคม โดยส่งเสริมและสนับสนุนให้ทำวิจัยและพัฒนานวัตกรรมการจัดการเรียนรู้ และพัฒนาสมรรถนะด้านวิชาการในระดับสากล

2	โครงการผลิตบัณฑิตสาขาพยาบาลศาสตร์	โครงการผลิตบัณฑิตสาขาพยาบาลศาสตร์						
		-พัฒนาทักษะการจัดการเรียนการสอนที่เน้นผู้เรียนเป็นสำคัญ	<u>เชิงปริมาณ</u> :ร้อยละ ของผู้เข้าร่วม โครงการ	ร้อยละ	80	32,200.00	มี.ค. 55	งานวิชาการ ดร.รวิวรรณ เผ่ากัณหา

ที่	โครงการย่อย	กิจกรรม	ตัวชี้วัด	หน่วย นับ	ค่า เป้าหมาย	งบประมาณ	ระยะเวลาการ ดำเนินการ	ผู้รับผิดชอบ
			<u>เชิงคุณภาพ</u> : ร้อยละ ของความพึงพอใจของผู้เข้าร่วมโครงการ	ร้อยละ	80			อ. สุนันทา ครองยุทธ อ. ขวัญประภัสร์ ไวกจน์
		-พัฒนาศักยภาพการจัดการเรียนการสอนและการประเมินตามกรอบมาตรฐานคุณวุฒิ	<u>เชิงปริมาณ</u> : ร้อยละของรายวิชาที่เป็นไปตามกรอบมาตรฐานคุณวุฒิ	ร้อยละ	100	14,500.00	ม.ค.55	งานวิชาการ ดร.รวิวรรณ เผ่ากัณหา นายไวกจน์ อุ่นใจ
	โครงการผลิตบัณฑิตสาขาพยาบาลศาสตร์ (เงินกองทุน)	โครงการผลิตบัณฑิตสาขาพยาบาลศาสตร์						
		-ต้นกล้าอาจารย์พยาบาล	<u>เชิงปริมาณ</u> : จำนวนอาจารย์ที่รับทุนการสนับสนุนการทำวิทยานิพนธ์	คน	6	90,000.00	ธ.ค. 55	งานบุคคล นางณภัสนันท์ วงศ์ลา
		-พัฒนาศักยภาพอาจารย์ด้านการสอนสาขาพยาบาลศาสตร์	<u>เชิงปริมาณ</u> : จำนวนอาจารย์ที่ผ่านการอบรมศาสตร์และศิลป์เพื่อการสอนทางการพยาบาล	คน	6	120,000.00	เม.ย. 55	งานบุคคล นางณภัสนันท์ วงศ์ลา
รวมงบประมาณโครงการ/กิจกรรมตามแผนกลยุทธ์ ที่ 2 เป็นเงินจำนวน 256,700.00 บาท								
กลยุทธ์ที่ 3 สร้างองค์ความรู้ และนวัตกรรมทางการพยาบาล โดยการมีส่วนร่วมกับเครือข่ายสุขภาพและชุมชนท้องถิ่น และแสวงหาทุน ทรัพยากรจากภายนอกเพื่อนำไปสู่การดูแลสุขภาพของชุมชนกลุ่มน้ำโขง และอาเซียน								
3	โครงการวิจัยเพื่อความก้าวหน้าทางวิชาการ	โครงการวิจัยในชั้นเรียน	<u>เชิงปริมาณ</u> : ร้อยละความพึงพอใจของผู้เข้าร่วมโครงการ <u>เชิงปริมาณ</u> : ร้อยละของนักศึกษาที่มีทักษะการดูแลครอบครัว	ร้อยละ ร้อยละ	80 80	30,000.00	ต.ค.54-ก.ย. 55	งานวิจัย อ.วราทิพย์ แก่นการ นางณภัสนันท์ วงศ์ลา

ที่	โครงการย่อย	กิจกรรม	ตัวชี้วัด	หน่วย นับ	ค่า เป้าหมาย	งบประมาณ	ระยะเวลาการ ดำเนินการ	ผู้รับผิดชอบ
รวมงบประมาณโครงการ/กิจกรรมตามแผนกลยุทธ์ ที่ 3 เป็นเงินจำนวน 30,000.00 บาท								
กลยุทธ์ที่ 4 บริการวิชาการที่เข้าถึงและตอบสนองต่อความต้องการของชุมชนโดยส่งเสริม สนับสนุนการสร้างเสริมสุขภาพและบริการสุขภาพให้แก่บุคคลและชุมชนในภูมิภาคลุ่มน้ำโขง รวมทั้งสร้างเครือข่ายความร่วมมือกับชุมชนทุกภาคส่วน								
4	โครงการศึกษาสุขภาพชุมชนและ ให้บริการวิชาการโดยใช้เป็นชุมชนเป็น ฐาน	ศึกษาองค์ความรู้ด้านสุขภาพของ ครอบครัว ชุมชนในรูปแบบครอบครัว อุปถัมภ์	<u>เชิงคุณภาพ</u> : ร้อยละของความพึง พอใจของผู้เข้าร่วมโครงการ <u>เชิงปริมาณ</u> : ร้อยละของผู้เข้าร่วม โครงการ <u>เชิงเวลา</u> : การดำเนินโครงการ เป็นไปตามแผน	ร้อยละ ร้อยละ ครั้ง	80 80 1	62,400.00	ต.ค. 54-พ.ค.55	ดร. รวีวรรณ เผ่ากัณฑ์ อ.สุภัทร นักรู้กำพลพัฒน์ อ.นันทน์ภัส สิริธิโกศล
		การให้บริการวิชาการสุขภาพผู้สูงอายุ ในชุมชนโดยให้แพทย์ทางเลือกและ ภูมิปัญญาท้องถิ่น	<u>เชิงคุณภาพ</u> : ร้อยละของความพึง พอใจของผู้เข้าร่วมโครงการ <u>เชิงปริมาณ</u> : ร้อยละของผู้เข้าร่วม โครงการ <u>เชิงเวลา</u> : การดำเนินโครงการ เป็นไปตามแผน	ร้อยละ ร้อยละ ครั้ง	80 80 1	29,150.00	10 เม.ย.55	อ. วราทิพย์ แก่นการ และทีม
		การดูแลสุขภาพผู้ป่วยโรคเรื้อรังโดยใช้ รูปแบบ CCM	<u>เชิงคุณภาพ</u> : ร้อยละของความพึง พอใจของผู้เข้าร่วมโครงการ <u>เชิงปริมาณ</u> : ร้อยละของผู้เข้าร่วม โครงการ <u>เชิงเวลา</u> : การดำเนินโครงการ เป็นไปตามแผน	ร้อยละ ร้อยละ ครั้ง	80 80 1	37,850.00	13 มี.ค.55	อ. สุนันทา ครองยุทธ และทีม
		การส่งเสริมสุขภาพและป้องกันโรคที่ พบบ่อยในเด็กวัยเรียน	<u>เชิงคุณภาพ</u> : ร้อยละของความพึง พอใจของผู้เข้าร่วมโครงการ <u>เชิงปริมาณ</u> : ร้อยละของผู้เข้าร่วม	ร้อยละ ร้อยละ	80 80	38,200.00	10 ก.พ.55	อ. วิศนีย์ บุญหมั่นและทีม

ที่	โครงการย่อย	กิจกรรม	ตัวชี้วัด	หน่วย นับ	ค่า เป้าหมาย	งบประมาณ	ระยะเวลาการ ดำเนินการ	ผู้รับผิดชอบ
			โครงการ <u>เชิงเวลา</u> : การดำเนินโครงการ เป็นไปตามแผน	ครั้ง	1			
	โครงการสร้างศักยภาพด้านสุขภาพองค์ รวมในโรงเรียนตำรวจตระเวนชายแดน	-	<u>เชิงคุณภาพ</u> : ร้อยละของความพึง พอใจของผู้เข้าร่วมโครงการ <u>เชิงคุณภาพ</u> : ร้อยละดัชนีชี้วัด ความสุข	ร้อยละ ร้อยละ	80 80	85,000.00	ต.ค. 54-พ.ค.55	อ. จารุวรรณ ชูปวา อ. เกษร สายธนู
รวมงบประมาณโครงการ/กิจกรรมตามแผนกลยุทธ์ ที่ 4 เป็นเงินจำนวน 252,600.00 บาท								
กลยุทธ์ที่ 5 สืบสาน เผยแพร่ ฟื้นฟูและอนุรักษ์ศิลปวัฒนธรรม ขนบธรรมเนียมประเพณีท้องถิ่น รวมทั้งเรียนรู้วัฒนธรรมของประเทศในอาเซียน โดยศึกษา ค้นคว้า วิจัย รวบรวมและจัดการความรู้ให้นักศึกษาแล บุคลากรตระหนักถึงคุณค่าของศิลปวัฒนธรรม ประวัติศาสตร์ และภูมิปัญญาท้องถิ่น								
5	โครงการร้อยรักดวงใจผู้สูงวัยในวัน สงกรานต์	-	<u>เชิงคุณภาพ</u> : ร้อยละของความพึง พอใจของผู้เข้าร่วมโครงการ <u>เชิงปริมาณ</u> : ร้อยละของผู้เข้าร่วม โครงการ	ร้อยละ ร้อยละ	80 80	23,400.00	10 เม.ย. 55	อ. วิศนีย์ บุญหมั่นและทีม
รวมงบประมาณโครงการ/กิจกรรมตามแผนกลยุทธ์ ที่ 5 เป็นเงินจำนวน 23,400.00 บาท								

ที่	โครงการย่อย	กิจกรรม	ตัวชี้วัด	หน่วย นับ	ค่า เป้าหมาย	งบประมาณ	ระยะเวลาการ ดำเนินการ	ผู้รับผิดชอบ
กลยุทธ์ที่ 6 บริหารจัดการตามหลักธรรมาภิบาล โดยพัฒนาระบบสารสนเทศเพื่อการบริหาร และพัฒนาระบบประกันคุณภาพการศึกษาเพื่อพัฒนาคณะพยาบาลศาสตร์ให้เป็นองค์กรแห่งการเรียนรู้ บุคลากรมีคุณภาพและมีความสุข								
6	โครงการพัฒนาระบบการบริหารและจัดการภายใน	โครงการรณรงค์ประหยัดพลังงาน	<u>เชิงคุณภาพ</u> : ร้อยละของความพึงพอใจของผู้เข้าร่วมโครงการ	ร้อยละ	80	500.00	9 พ.ค. 54	งานบริหารทั่วไป น.ส. รวิภา กุลศรีวินรัตน์
		โครงการสัมมนาเชิงปฏิบัติการเพื่อจัดทำแผนปฏิบัติการประจำปี	<u>เชิงปริมาณ</u> : ร้อยละของผู้เข้าร่วมโครงการ	ร้อยละ	80	5,000.00	16-17 ก.ค. 55	งานนโยบายและแผน นางวนิดา ชนะกานนท์ น.ส.รวิภา กุลศรีวินรัตน์
		โครงการประชุมเพื่อสรุปแผนปฏิบัติการประจำปี	<u>เชิงปริมาณ</u> : ร้อยละของผู้เข้าร่วมโครงการ	ร้อยละ	80	5,000.00	10 -11 ส.ค. 55	งานนโยบายและแผน นางวนิดา ชนะกานนท์ น.ส.รวิภา กุลศรีวินรัตน์
		โครงการจัดทำรายงานประจำปี	<u>เชิงเวลา</u> : ร้อยละของความสำเร็จตามแผน	ร้อยละ	100	10,000.00	1-30 พ ย 54	งานนโยบายและแผน นางวนิดา ชนะกานนท์ น.ส.รวิภา กุลศรีวินรัตน์
		โครงการสถานที่ทำงานน่าอยู่ น่าทำงาน	<u>เชิงคุณภาพ</u> : ร้อยละของความพึงพอใจของบุคลากรหลังจากการปรับปรุงห้องทำงานไม่ต่ำกว่า	ร้อยละ	75	14,500.00	17 ม.ค. 55	งานบริหารทั่วไป น.ส.รวิภา กุลศรีวินรัตน์
โครงการพัฒนาระบบกลไกการประกันคุณภาพการศึกษาระดับอุดมศึกษา	โครงการสร้างความรู้ความเข้าใจงานประกันคุณภาพการศึกษาบุคลากรและนักศึกษา	<u>เชิงคุณภาพ</u> : ร้อยละของบุคลากรมีความรู้ความเข้าใจด้านประกันคุณภาพ	ร้อยละ	80	9,675.00	พ ย 54	งานประกันคุณภาพการศึกษา อ. ณิชชา ว่องไว นางณภัสนันท์ วงศ์ลา	
		โครงการตรวจประเมินคุณภาพการศึกษาภายในคณะพยาบาลศาสตร์	<u>เชิงเวลา</u> : คณะฯ ได้รับการตรวจประเมินคุณภาพการศึกษาปีละ	ครั้ง	1	28,600.00	มิ.ย 55 -ก ค 55	งานประกันคุณภาพการศึกษา อ. ณิชชา ว่องไว นางณภัสนันท์ วงศ์ลา

ที่	โครงการย่อย	กิจกรรม	ตัวชี้วัด	หน่วย นับ	ค่า เป้าหมาย	งบประมาณ	ระยะเวลาการ ดำเนินการ	ผู้รับผิดชอบ
		โครงการสร้างเครือข่ายประกัน คุณภาพการศึกษา	เชิงปริมาณ : จำนวน สถาบันการศึกษาที่ร่วมเครือข่าย การประกันคุณภาพการศึกษา	สถาบัน	1	3,000.00	ธ.ค. 54	งานประกันคุณภาพ การศึกษา อ. นิชา ว่องไว นางณภัสนันท์ วงศ์ลา

รวมงบประมาณโครงการ/กิจกรรมตามแผนกลยุทธ์ ที่ 6 เป็นเงินจำนวน 76,275.00 บาท

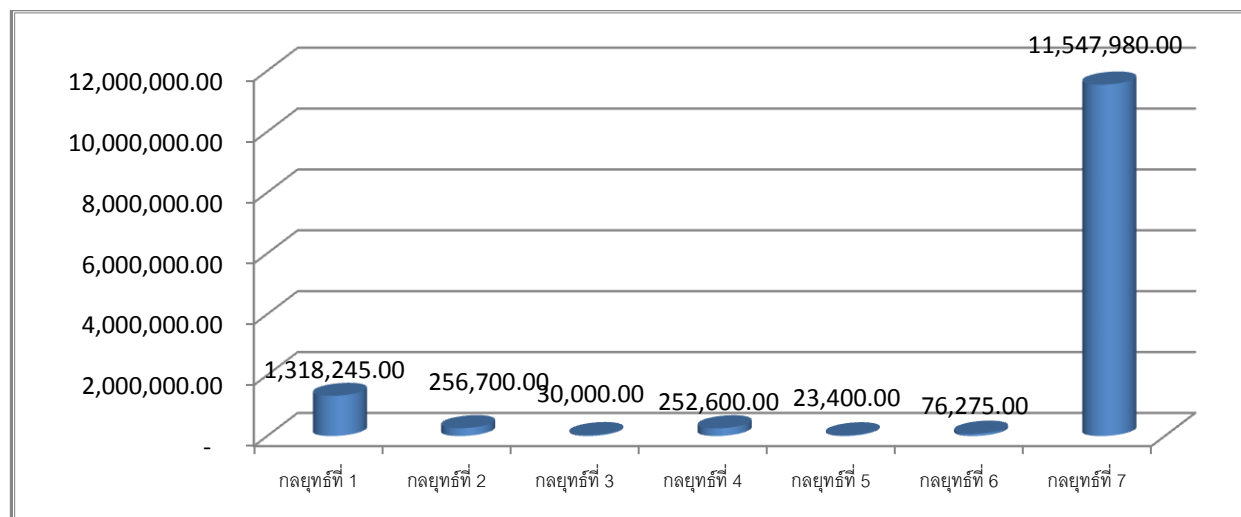
กลยุทธ์ที่ ๗ พัฒนาระบบบริหารทรัพยากรมนุษย์ที่มุ่งเน้นผลสัมฤทธิ์ โดยให้บุคลากรมีวัฒนธรรมแห่งการเรียนรู้ เพื่อการทำงานได้เต็มตามศักยภาพอย่างมีความสุข โดยพัฒนาระบบสมรรถนะของบุคลากรและผู้บริหารทุกระดับ สร้างเสริมสวัสดิการและสวัสดิภาพให้บุคลากร ส่งเสริมและสนับสนุนความก้าวหน้าของบุคลากร และการจัดการความรู้เพื่อนำไปสู่การปฏิบัติงานอย่างมีประสิทธิภาพ

7	โครงการส่งเสริมและพัฒนาขีด ความสามารถของบุคลากร	พัฒนาเพิ่มพูนประสบการณ์ทักษะทาง วิชาชีพบุคลากร	เชิงปริมาณ : ร้อยละของคณาจารย์ และบุคลากรที่เดินทางไปพัฒนา ตนเอง	ร้อยละ	100	204,000.00	ต.ค 54-ก.ย. 55	งานบุคคล นางณภัสนันท์ วงศ์ลา
		การประชุมการจัดการความรู้	เชิงปริมาณ : ร้อยละของผู้เข้าร่วม โครงการ เชิงปริมาณ : จำนวนครั้งในการจัด กิจกรรม	ร้อยละ ครั้ง	100 3	5,600.00	18 พ.ย 54 ธ.ค. 54	งานบริหารทั่วไป น.ส.รวิภา กุลศรีวินรัตน์
	โครงการสนับสนุนการจัดการเรียนการ สอนสาขาพยาบาลศาสตร์	เงินเดือนพนักงานมหาวิทยาลัย อาจารย์และเจ้าหน้าที่	-	-	-	8,681,538.00	ต.ค 54-ก.ย. 55	งานบุคคล นางณภัสนันท์ วงศ์ลา
		ค่าครองชีพชั่วคราว	-	-	-	70,642.00	ต.ค 54-ก.ย. 55	งานบุคคล นางณภัสนันท์ วงศ์ลา
		ค่าจ้างลูกจ้างชั่วคราวอาจารย์และ เจ้าหน้าที่	-	-	-	1,005,750.00	ต.ค 54-ก.ย. 55	งานบุคคล นางณภัสนันท์ วงศ์ลา
		เงินประจำตำแหน่ง	-	-	-	547,800.00	ต.ค 54-ก.ย. 55	งานบุคคล นางณภัสนันท์ วงศ์ลา

ที่	โครงการย่อย	กิจกรรม	ตัวชี้วัด	หน่วย นับ	ค่า เป้าหมาย	งบประมาณ	ระยะเวลาการ ดำเนินการ	ผู้รับผิดชอบ
		เงินสมทบประกันสังคม	-	-	-	211,584.00	ต.ค 54-ก.ย. 55	งานบุคคล นางณภัสนันท์ วงศ์ลา
		ค่าไปรษณีย์	-	-	-	7,659.00	ต.ค 54-ก.ย. 55	งานบริหารทั่วไป น.ส.รวิภา กุลศรีวินรัตน์
		ค่าโทรศัพท์	-	-	-	12,000.00	ต.ค. 54-ก.ย. 55	งานบริหารทั่วไป น.ส.รวิภา กุลศรีวินรัตน์
		โครงการวันคล้ายวันสถาปนาคณะ	<u>เชิงปริมาณ</u> : ร้อยละผู้เข้าร่วม โครงการ <u>เชิงคุณภาพ</u> : ระดับความพึงพอใจ ของผู้เข้าร่วมโครงการ	ร้อยละ ร้อยละ	80 80	11,150.00	10 ก.พ. 55	งานบริหารทั่วไป น.ส.รวิภา กุลศรีวินรัตน์
		จัดหาวัสดุเพื่อสนับสนุนการผลิต บัณฑิต	<u>เชิงปริมาณ</u> : จำนวนนักศึกษาใหม่ 64 คน รวมนักศึกษาทั้งสิ้น 157 คน	คน	157	69,257.00	ต.ค 54-ก.ย. 55	งานพัสดุ นางณภัสนันท์ วงศ์ลา นางวนิดา ชนะกานนท์
		จัดหาของขวัญปีใหม่ให้กับหน่วยงาน ต่างๆ	<u>เชิงเวลา</u> : จำนวนครั้งในการมอบ ของขวัญปีใหม่ให้แก่คณะ หน่วยงาน ภายใน/ภายนอก	เทศกาล	1	9,000.00	5 ม ค 55	งานบริหารทั่วไป น.ส.รวิภา กุลศรีวินรัตน์
		โครงการประชาสัมพันธ์และสร้าง ภาพลักษณ์ที่ดี	<u>เชิงปริมาณ</u> : จำนวนจดหมายข่าวที่ เผยแพร่สู่ภายนอก	ฉบับ	6	28,000.00	ต.ค 54-ก.ย. 55	งานประชาสัมพันธ์ นายจักรกริช มรรครมย์
		ค่าตอบแทนพิเศษสาขาขาดแคลน	-	-	-	400,000.00	ต.ค 54-ก.ย. 55	งานบุคคล นางณภัสนันท์ วงศ์ลา
		ค่าใช้จ่ายในการเดินทางไปราชการ ของผู้บริหาร	-	-	-	100,000.00	ต.ค 54-ก.ย. 55	งานบริหารทั่วไป น.ส.รวิภา กุลศรีวินรัตน์
		ค่าไฟฟ้า	-	-	-	85,300.00	ต.ค 54-ก.ย. 55	งานบริหารทั่วไป น.ส.รวิภา กุลศรีวินรัตน์
		ตรวจสอบสภาพประจำปีของบุคลากร	<u>เชิงปริมาณ</u> ร้อยละของผู้เข้าร่วม	ร้อยละ	80	38,700.00	ม ค 55	งานบุคคล

ที่	โครงการย่อย	กิจกรรม	ตัวชี้วัด	หน่วย นับ	ค่า เป้าหมาย	งบประมาณ	ระยะเวลาการ ดำเนินการ	ผู้รับผิดชอบ
			โครงการ					นางณภัสนันท์ วงศ์ลา
		ค่าธรรมเนียมการศึกษาระดับ ปริญญาเอก	เชิงปริมาณ จำนวนนักศึกษาใหม่ 64 คน รวมนักศึกษาทั้งสิ้น 157 คน	คน	157	60,000.00	ต.ค 54-ก.ย. 55	งานบุคคล นางณภัสนันท์ วงศ์ลา
รวมงบประมาณโครงการ/กิจกรรมตามแผนกลยุทธ์ ที่ 7 เป็นเงินจำนวน 11,547,980.00 บาท								

แผนภูมิกราฟแท่งแสดงงบประมาณรายจ่ายตามโครงการที่สอดคล้องกับกลยุทธ์คณะพยาบาลศาสตร์



งบประมาณรายจ่ายตามแผนปฏิบัติการคณะพยาบาลศาสตร์ (แยกตามประเภทรายจ่าย) ประจำปีงบประมาณ 2555

ที่	ประเภทรายจ่าย	จำนวน	คิดเป็นร้อยละ
1	งบดำเนินงาน	3,141,270.00	23.26
2	งบบุคลากร	9,757,930.00	72.25
3	งบลงทุน	300,000.00	2.22
4	งบเงินอุดหนุน	306,000.00	2.27
	รวม	13,505,200.00	100.00

ที่	โครงการย่อย/กิจกรรม	ระยะเวลา ดำเนินการ	ไตรมาสที่ 1			ไตรมาสที่ 2			ไตรมาสที่ 3			ไตรมาสที่ 4		
			ต.ค.	พ.ย.	ธ.ค.	ม.ค.	ก.พ.	มี.ค.	เม.ย.	พ.ค.	มิ.ย.	ก.ค.	ส.ค.	ก.ย.
1	ประสานแหล่งฝึกภาคปฏิบัติ	ต.ค. 54	★											
2	รับหมวกและตะเกียง รุ่นที่ 1	13 ต.ค. 54	★											
3	วันพยาบาลแห่งชาติ	21 ต.ค. 54	★											
4	โครงการศึกษาสภาวะชุมชนและให้บริการวิชาการ โดยใช้เป็นชุมชนเป็นฐาน	ต.ค. 54-พ.ค. 55												
	- ศึกษาองค์ความรู้ด้านสุขภาพของครอบครัว ชุมชนในรูปแบบครอบครัวอุปถัมภ์		←											
	- การให้บริการวิชาการสุขภาพผู้สูงอายุในชุมชน โดยให้แพทย์ทางเลือกและภูมิปัญญาท้องถิ่น		←											
	- การดูแลสุขภาพผู้ป่วยโรคเรื้อรังโดยใช้รูปแบบ CCM		←											
	-การส่งเสริมสุขภาพและป้องกันโรคที่พบบ่อยใน เด็กวัยเรียน		←											
5	โครงการสร้างศักยภาพด้านสุขภาพองค์กรรวมใน โรงเรียนตำรวจตระเวนชายแดน	ต.ค.54-พ.ค. 55	←											

ที่	โครงการย่อย/กิจกรรม	ระยะเวลาดำเนินการ	ไตรมาสที่ 1			ไตรมาสที่ 2			ไตรมาสที่ 3			ไตรมาสที่ 4		
			ต.ค.	พ.ย.	ธ.ค.	ม.ค.	ก.พ.	มี.ค.	เม.ย.	พ.ค.	มิ.ย.	ก.ค.	ส.ค.	ก.ย.
6	โครงการจัดหาทรัพยากรเพื่อสนับสนุนการเรียนการสอน	ต.ค. 54- ส.ค. 55	←—————→											
7	จัดหาพัสดุเพื่อสนับสนุนการผลิตบัณฑิต	ต.ค. 54-ก.ย.55	←—————→											
8	ค่าตอบแทนพิเศษสาขาขาดแคลน	ต.ค. 54-ก.ย.55	←—————→											
9	ค่าใช้จ่ายในการเดินทางไปราชการของผู้บริหาร	ต.ค. 54-ก.ย.55	←—————→											
10	ค่าไฟฟ้า	ต.ค. 54-ก.ย.55	←—————→											
11	โครงการสนับสนุนการจัดการเรียนการสอนสาขาศาสนศาสตร์	ต.ค. 54 -ก.ย. 55	←—————→											
12	พัฒนาเพิ่มพูนประสบการณ์ทักษะทางวิชาชีพบุคลากร	ต.ค.54-ก.ย. 55	←—————→											
13	โครงการสร้างความรู้ความเข้าใจงานประกันคุณภาพการศึกษาบุคลากร และนักศึกษา	พ.ย. 54		◆										
14	โครงการสร้างเครือข่ายประกันคุณภาพการศึกษา	พ.ย. 54		◆										
15	โครงการจัดทำรายงานประจำปี	1-30 พ.ย. 54		↔										
16	โครงการรณรงค์ประหยัดพลังงาน	9 พ.ย. 54		◆										
17	การประชุมการจัดการความรู้	18 พ.ย. 54 ธ.ค. 54		◆	◆									

ที่	โครงการย่อย/กิจกรรม	ระยะเวลา ดำเนินการ	ไตรมาสที่ 1			ไตรมาสที่ 2			ไตรมาสที่ 3			ไตรมาสที่ 4		
			ต.ค.	พ.ย.	ธ.ค.	ม.ค.	ก.พ.	มี.ค.	เม.ย.	พ.ค.	มิ.ย.	ก.ค.	ส.ค.	ก.ย.
18	สนับสนุนการเรียนการสอนหลักสูตรพยาบาลศาสตร์	พ.ย. 54-ก.ย.55		←										→
19	โครงการประชาสัมพันธ์และสร้างภาพลักษณ์ที่ดี	พ.ย. 54- ก.ย.55		←										→
20	สนับสนุนการพัฒนาทักษะการปฏิบัติการทางการพยาบาล	พ.ย. 54-เม.ย. 55		←										→
21	ต้นกล้าอาจารย์พยาบาล	ธ.ค. 54			↔									
22	กีฬาพยาบาลศาสตร์สัมพันธ์สร้างเสริมสุขภาพ	ธ.ค. 54			↔									
23	วิเคราะห์ข้อสอบและจัดทำคลังข้อสอบ	ธ.ค. 54-ก.ย.55		←										→
24	กีฬาวิทยาศาสตร์สุขภาพ	ม.ค. 55				↔								
25	ตรวจสุขภาพประจำปี	ม.ค. 55				↔								
26	พัฒนาศักยภาพการจัดการเรียนการสอนและการประเมินตามกรอบมาตรฐานคุณวุฒิ	ม.ค. 55				↔								
27	รับการตรวจประเมินจากสภาการพยาบาล	ม.ค. 55				↔								
28	จัดหาของขวัญปีใหม่ให้กับหน่วยงานต่างๆ	5 ม.ค. 55				↔								
29	โครงการสถานที่ทำงานน้อย	17 ม.ค. 55				↔								
30	โครงการวันคล้ายวันสถาปนาคณะ	10 ก.พ. 55					↔							
31	เวทีนี้มีพี่เลี้ยงพยาบาลต้นแบบ	มี ค 55						↔						
32	โครงการวิจัยเพื่อความก้าวหน้าทางวิชาการ	มี.ค. -ส.ค. 55							←					→

ที่	โครงการย่อย/กิจกรรม	ระยะเวลา ดำเนินการ	ไตรมาสที่ 1			ไตรมาสที่ 2			ไตรมาสที่ 3			ไตรมาสที่ 4		
			ต.ค.	พ.ย.	ธ.ค.	ม.ค.	ก.พ.	มี.ค.	เม.ย.	พ.ค.	มิ.ย.	ก.ค.	ส.ค.	ก.ย.
33	พัฒนาศักยภาพอาจารย์ด้านการสอนสาขาพยาบาล ศาสตร์	เม.ย. 55							↔					
34	โครงการจัดหาครุภัณฑ์เพื่อสนับสนุนการผลิตบัณฑิต	เม.ย. 55							↔					
35	จัดซื้อวัสดุเพื่อสนับสนุนการทำงานสโมสรนักศึกษา	เม.ย. 55							◆					
36	โครงการร้อยรักดวงใจผู้สูงวัยในวันสงกรานต์	11 เม.ย. 55							◆					
37	พัฒนาทักษะการจัดการเรียนการสอนที่เน้นผู้เรียน เป็นสำคัญ	พ.ค. 55								◆				
38	ปฐมนิเทศนักศึกษาใหม่	พ.ค. 55								◆				
39	รับขวัญดอกปีบ ช่องที่ 3	พ.ค. 55								◆				
40	โครงการตรวจประเมินคุณภาพการศึกษาภายใน คณะพยาบาลศาสตร์	มิ.ย. 55 - ก.ค.55										↔		

ที่	โครงการย่อย/กิจกรรม	ระยะเวลา ดำเนินการ	ไตรมาสที่ 1			ไตรมาสที่ 2			ไตรมาสที่ 3			ไตรมาสที่ 4			
			ต.ค.	พ.ย.	ธ.ค.	ม.ค.	ก.พ.	มี.ค.	เม.ย.	พ.ค.	มิ.ย.	ก.ค.	ส.ค.	ก.ย.	
41	โครงการสัมมนาเชิงปฏิบัติการเพื่อจัดทำแผนปฏิบัติการประจำปี	16-17 ก.ค. 55											◀		
42	กีฬาน้องใหม่	ก.ค. - ส.ค. 55											←	→	
43	โครงการประชุมเพื่อสรุปแผนปฏิบัติการประจำปี	10 -11 ส.ค. 55												↔	

