

บทนำ

ส่วนที่ 1 ข้อมูลทั่วไปเกี่ยวกับหน่วยงาน

ชื่อ

คณะพยาบาลศาสตร์ มหาวิทยาลัยอุบลราชธานี

สถานที่ตั้ง

อาคารสำนักงานอธิการบดี ชั้น 4
เลขที่ 85 ถ.สกลมารค ตำบลเมืองศรีโค
อำเภอวารินชำราบ จังหวัดอุบลราชธานี 34190
โทรศัพท์ 045-353226-7 โทรสาร 045-353227
Website www.nurse.ubu.ac.th

ประวัติความเป็นมาของคณะพยาบาลศาสตร์

ตามแผนพัฒนาเศรษฐกิจและสังคมแห่งชาติ ฉบับที่ 10 (พ.ศ. 2550-2554) มีเป้าหมายเสริมสร้างสุขภาพคนไทยให้มีสุขภาพแข็งแรงทั้งกายและใจและอยู่ในสภาพแวดล้อมที่น่าอยู่ ในขณะที่สัดส่วนบุคลากรทางการแพทย์ต่อประชากรของประเทศไทยยังไม่เพียงพอคือมีเพียง 30 คนต่อประชากรแสนคนเมื่อเทียบกับประเทศในแถบเอเชีย เช่น ประเทศญี่ปุ่นมีจำนวน 201 คน ประเทศอินเดียมีจำนวน 51 คน และประเทศจีนมีจำนวน 164 คนต่อประชากรแสนคน และรวมถึง มีการกระจุกตัวของบุคลากรทางการแพทย์ในบางพื้นที่ โดยเฉพาะเขตเมือง จากสถานการณ์ดังกล่าวทำให้มีการปรับเปลี่ยนบทบาทในการดูแลสุขภาพประชาชนเป็นแบบบูรณาการ โดยมีทีมสหสาขาวิชาชีพร่วมกันดำเนินงานในด้านการส่งเสริมสุขภาพ การป้องกันโรค การรักษาพยาบาลและการฟื้นฟูสุขภาพของประชาชน ซึ่งในทีมสหสาขาวิชาชีพนี้พยาบาลวิชาชีพเป็นบุคลากรที่มีความขาดแคลนสูงสุด จากข้อมูลจากการศึกษาวิเคราะห์สถานการณ์ด้านกำลังคนของกระทรวงสาธารณสุขตามเกณฑ์พื้นที่ (GIS) พบว่า ในประเทศไทยมีสถานีนอนามัยและหน่วยบริการปฐมภูมิระดับตำบล 9,810 แห่ง แต่มีพยาบาลวิชาชีพประจำเพื่อให้บริการสุขภาพเพียง 2,968 แห่งคิดเป็นร้อยละ 30.3 มีภาวะขาดแคลนพยาบาลวิชาชีพระดับตำบลเท่ากับ 6,840 คน ในโรงพยาบาลชุมชน โรงพยาบาลทั่วไปและโรงพยาบาลศูนย์พบว่าขาดแคลนพยาบาลวิชาชีพ 10,602 คน สำหรับพื้นที่ในเขตอีสานใต้จังหวัดอุบลราชธานีมีพยาบาลวิชาชีพจำนวน 1,599 คน แต่กำลังคนของกระทรวงสาธารณสุขตามเกณฑ์พื้นที่ควรมีพยาบาลวิชาชีพจำนวน 3,681 คน จะเห็นว่าจังหวัดอุบลราชธานียังขาดแคลนพยาบาลวิชาชีพจำนวน 2,082 คน อีกทั้งมหาวิทยาลัยอุบลราชธานีมีแผนดำเนินการสร้างศูนย์วิจัยสุขภาพขนาด 150 เตียง เพื่อรองรับการเรียนการสอนและการฝึกปฏิบัติงานทางวิทยาศาสตร์สุขภาพทุกสาขา รวมถึงการให้บริการด้านสุขภาพอนามัยแก่นักศึกษา บุคลากรและประชาชนทั่วไปในเขตใกล้เคียง จึงจำเป็นต้องมีอัตรากำลังด้านพยาบาลวิชาชีพเพิ่มขึ้นจำนวนมาก

ดังนั้น เพื่อเป็นการช่วยแก้ไขปัญหาการขาดแคลนพยาบาลวิชาชีพของประเทศและชุมชนและตอบสนองความต้องการของท้องถิ่นและประเทศ มหาวิทยาลัยอุบลราชธานี จึงได้มีคณะพยาบาลศาสตร์ เพื่อเปิดหลักสูตรพยาบาลศาสตรบัณฑิต โดยเป็นหลักสูตรที่เน้นให้ผู้เรียน มีความรู้ และทักษะในการปฏิบัติงานตามมาตรฐานวิชาชีพ มีความใฝ่รู้ มีจริยธรรม มีจิตสำนึกในการแก้ปัญหาของท้องถิ่นและประเทศ โดยเปิดโอกาสให้เยาวชนจากภาคอีสานมีโอกาสในการเรียนหลักสูตรพยาบาลศาสตรบัณฑิต เพื่อสำเร็จเป็นพยาบาลวิชาชีพ และให้การบริการในหน่วยงานของภูมิลำเนาตนเอง เพื่อลดปัญหาการกระจายพยาบาล และเพิ่มอัตราการคงอยู่ในวิชาชีพให้ยาวนาน ขึ้นได้อีก

คณะพยาบาลศาสตร์ มีฐานะเป็นองค์กรในกำกับของมหาวิทยาลัยอุบลราชธานี ตามประกาศสภามหาวิทยาลัยอุบลราชธานี เรื่อง การจัดตั้งส่วนงานภายในมหาวิทยาลัยอุบลราชธานีเมื่อวันที่ 10 กุมภาพันธ์ พ.ศ. 2553 โดยการอนุมัติในการประชุมสภามหาวิทยาลัย ที่ 5/2552 วันที่ 25 กรกฎาคม พ.ศ. 2552 ได้นำเสนอหลักสูตรพยาบาลศาสตรบัณฑิต (หลักสูตรใหม่ พ.ศ. 2553) ต่อคณะกรรมการพิจารณากลับกรองหลักสูตร พิจารณาเห็นชอบหลักสูตรนี้ในการประชุมครั้งที่ 5/2552 เมื่อวันที่ 25 พฤศจิกายน พ.ศ. 2552 และสภามหาวิทยาลัยอนุมัติหลักสูตรในการประชุมครั้งที่ 9/2552 เมื่อวันที่ 28 พฤศจิกายน พ.ศ. 2552 คณะพยาบาลศาสตร์ ได้จัดประชุมร่วมกับองค์กรปกครองส่วนท้องถิ่น (อปท.) ในการร่วมผลิตพยาบาลเพื่อชุมชน เมื่อวันที่ 23 เมษายน พ.ศ. 2553 จากการประชุมร่วมกับผู้แทนขององค์กรปกครองส่วนท้องถิ่น จำนวน 106 คน มาจาก 4 จังหวัด คือ จังหวัดอำนาจเจริญ ยโสธร ศรีสะเกษและอุบลราชธานี มีองค์กรปกครองส่วนท้องถิ่น จำนวน 37 แห่ง ที่มีความพร้อมในการร่วมผลิตพยาบาลเพื่อชุมชน มีแผนการส่งนักศึกษาเข้าเรียนเพื่อเป็นพยาบาลของชุมชน ระหว่างปีการศึกษา 2553-2556 จำนวน 139 คน ดังนี้ พ.ศ. 2553 จำนวน 19 คน พ.ศ. 2554 จำนวน 50 คน พ.ศ. 2555 จำนวน 36 คน และ พ.ศ. 2556 จำนวน 34 คน ที่ประชุมได้ร่วมกันหาแนวทางในการร่วมผลิตพยาบาลของชุมชนอย่างเป็นระบบ เริ่มตั้งแต่แนวทางการคัดเลือกผู้เรียน การกำหนดโควตาผู้เข้าเรียน การสร้างความร่วมมือกับสถานบริการสุขภาพหรือโรงพยาบาลซึ่งเป็นองค์กรหุ้นส่วน ในพื้นที่ การพัฒนานักศึกษาให้มีสมรรถนะพยาบาลของชุมชน รวมถึงแนวทางการจ้างงานและการพัฒนาศักยภาพเมื่อสำเร็จการศึกษาแล้ว ทั้งนี้เพื่อนำไปสู่การพัฒนากระบวนการดูแลสุขภาพของประชาชน เพื่อการพัฒนาคุณภาพชีวิตที่ยั่งยืนต่อไป

การจัดการศึกษาระดับปริญญาตรี

ในปีการศึกษา 2553 คณะพยาบาลศาสตร์ มหาวิทยาลัยอุบลราชธานี รับนักศึกษาเข้าเรียนเป็นรุ่นที่ 1 จำนวน 62 คน โดยเป็นโครงการร่วมผลิตพยาบาลเพื่อชุมชน จำนวน 13 คน มาจาก 4 จังหวัด คือ จังหวัดอำนาจเจริญ ยโสธร ศรีสะเกษ และอุบลราชธานี ดังนั้น เพื่อให้มีการดำเนินงานแบบมีส่วนร่วมในการผลิตพยาบาลเพื่อชุมชนโดยชุมชน คณะพยาบาลศาสตร์จึงจัดให้มีการประชุมร่วมกัน ของ 3 องค์กรหลัก ซึ่งเป็นองค์กรหุ้นส่วนในพื้นที่ โดยมีวัตถุประสงค์เพื่อจัดทำข้อตกลงร่วมกัน ร่วมกำหนดบทบาทและหน้าที่ในการผลิตพยาบาลของชุมชน ทั้งนี้เพื่อให้เกิดประสิทธิผลสูงสุด คือ ผู้เรียนมีศักยภาพตามที่มุ่งหวังมีความพร้อมในการทำงานเพื่อพัฒนาสุขภาพชุมชนและคุณภาพชีวิตของประชาชนและพร้อมที่จะกลับไปทำงานในชุมชนอย่างมีความสุข องค์กรปกครองส่วนท้องถิ่นได้บุคคลากรที่มีความเข้าใจในชุมชนและพร้อมที่จะปฏิบัติงานในชุมชนและในปีการศึกษา 2554 คณะพยาบาลศาสตร์ มหาวิทยาลัยอุบลราชธานี รับนักศึกษาเข้าเรียนเป็นรุ่นที่ 2 จำนวน 33 คน

บทที่ 2

สภาพปัจจุบัน ปัญหา และความต้องการ

คณะพยาบาลศาสตร์ มีโครงสร้างและระบบการบริหารที่สอดคล้องกับ 4 พันธกิจหลัก คือ การผลิตบัณฑิต การวิจัย การบริการวิชาการและการทำงานบำรู้งศิลปวัฒนธรรม ซึ่งมีรักษาราชการแทนคณบดีเป็นผู้รับผิดชอบกำกับดูแลการดำเนินงาน ให้เป็นไปตามนโยบายของคณะ ฯ รักษาการแทนรองคณบดีฝ่ายต่าง ๆ เป็นผู้ช่วยในการกำกับดูแลการดำเนินงานในแต่ละด้าน หัวหน้ากลุ่มวิชาพยาบาลศาสตร์เป็นผู้รับผิดชอบกำกับดูแลการดำเนินงานด้านการจัดการเรียนการสอน และเลขานุการคณะเป็นผู้รับผิดชอบกำกับดูแลการดำเนินงานของสำนักงานเลขานุการคณะ ซึ่งมีหน้าที่เกี่ยวกับการสนับสนุนและอำนวยความสะดวกเพื่อให้การเรียนการสอนและการบริหารงานของคณะ ฯ ดำเนินไปด้วยความเรียบร้อยและบรรลุวัตถุประสงค์ ทั้งยังมีคณะกรรมการประจำคณะซึ่งประกอบด้วยผู้บริหารและคณาจารย์ในคณะ ทำหน้าที่พิจารณาให้ความเห็นชอบ นโยบายแผนปฏิบัติการ งบประมาณและการดำเนินงานด้านต่าง ๆ ของคณะ

โครงสร้างองค์กร ประกอบด้วย กลุ่มวิชาพยาบาลศาสตร์ สำนักงานเลขานุการและกลุ่มงานอบรมและบริการทางการแพทย์

(1) กลุ่มวิชาพยาบาลศาสตร์ แบ่งเป็น 3 สาขาวิชา คือ

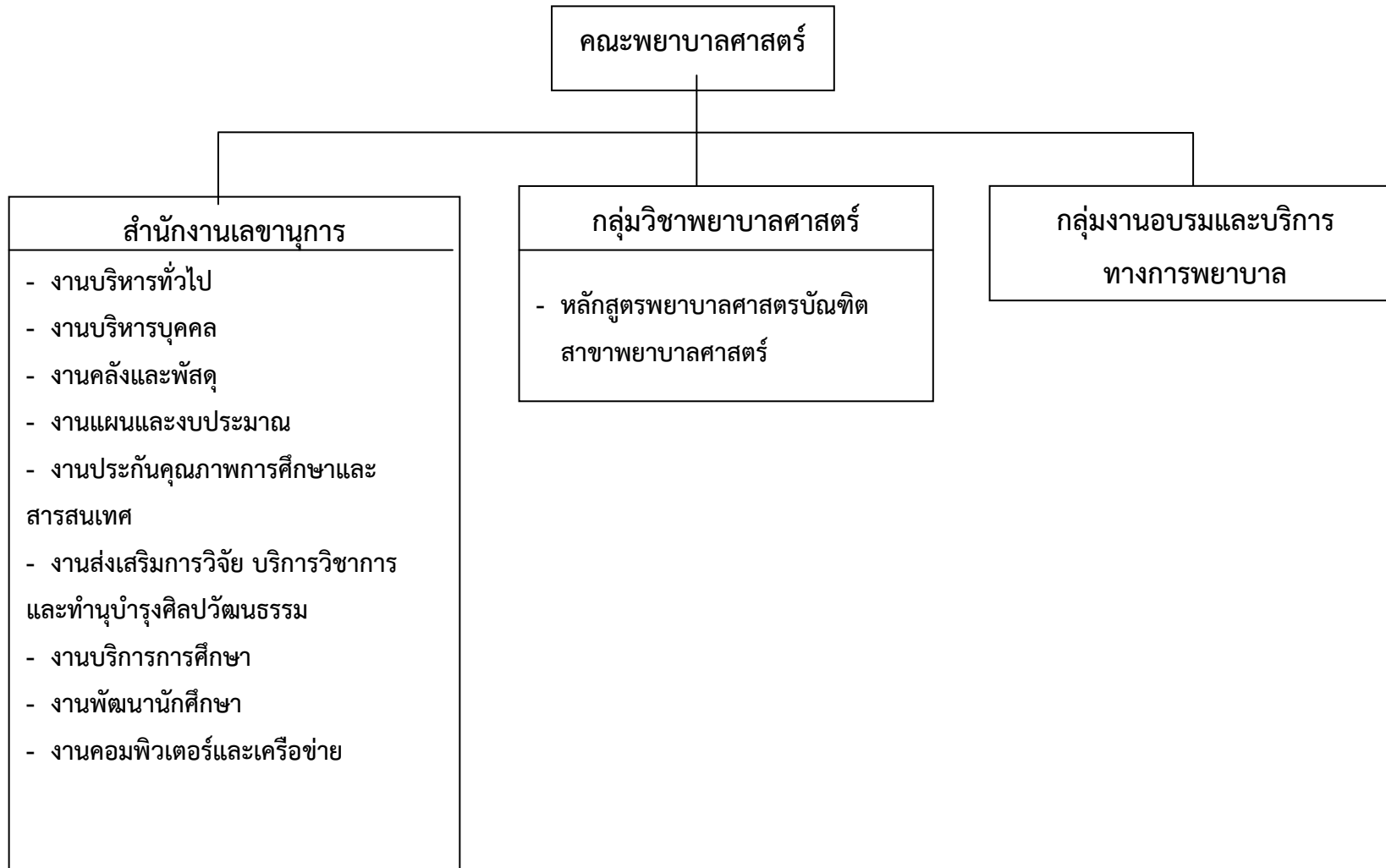
- ❖ สาขาวิชาการพยาบาลผู้ใหญ่และผู้สูงอายุ
- ❖ สาขาวิชาการพยาบาลมารดา ทารก และการผดุงครรภ์และการพยาบาลเด็กและวัยรุ่น
- ❖ สาขาวิชาการพยาบาลครอบครัวและชุมชนและการพยาบาลจิตเวช

(2) สำนักงานเลขานุการ เป็นหน่วยงานสนับสนุนการจัดการเรียนการสอน ประกอบด้วย 9 งาน คือ

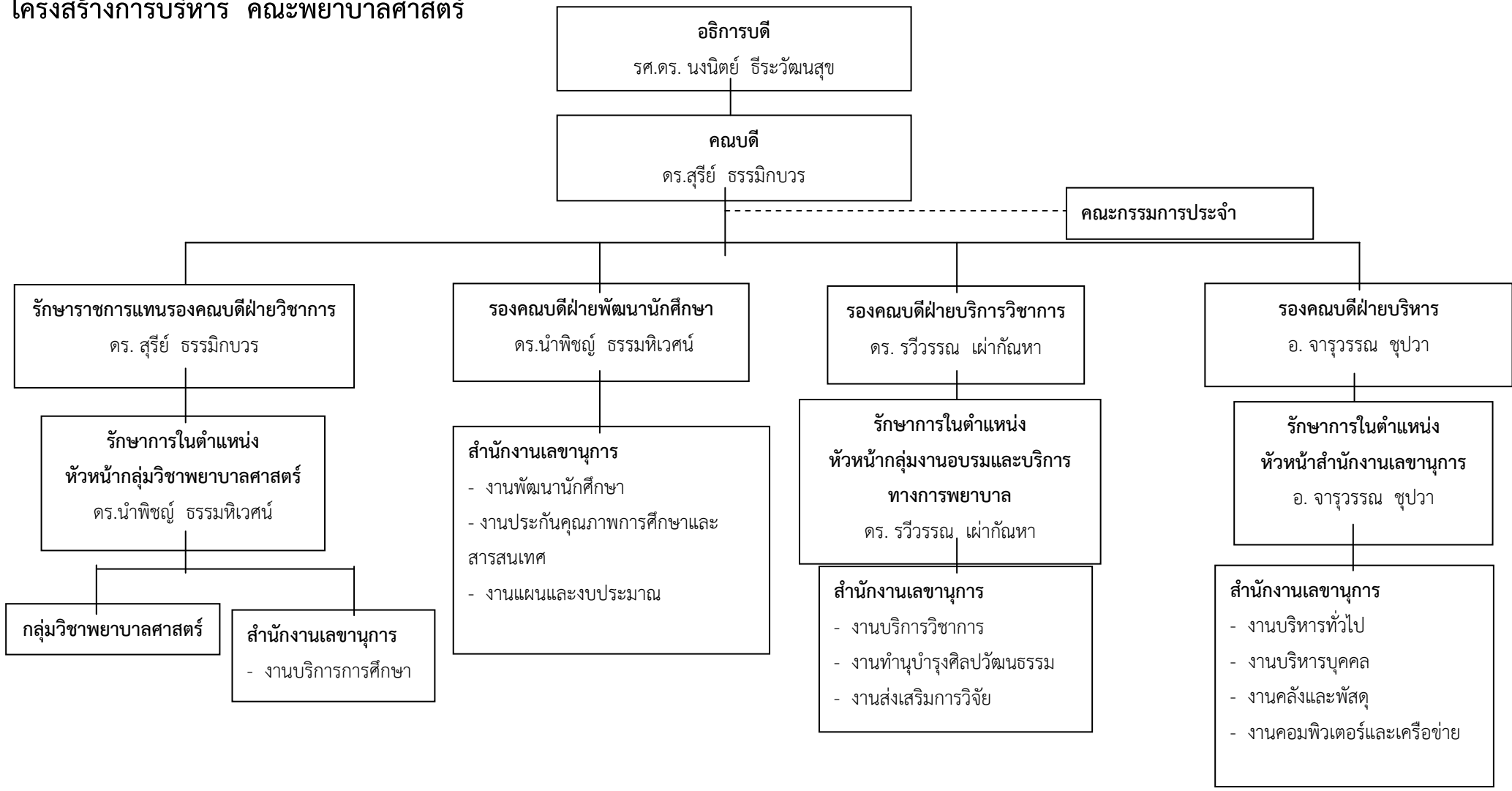
- ❖ งานบริหารทั่วไป
- ❖ งานบริหารบุคคล
- ❖ งานคลังและพัสดุ
- ❖ งานแผนและงบประมาณ
- ❖ งานประกันคุณภาพการศึกษาและสารสนเทศ
- ❖ งานส่งเสริมการวิจัย บริการวิชาการและทำนุบำรุงศิลปวัฒนธรรม
- ❖ งานบริการการศึกษา
- ❖ งานพัฒนานักศึกษา
- ❖ งานคอมพิวเตอร์และเครือข่าย

(3) กลุ่มงานอบรมและบริการทางการแพทย์

โครงสร้างองค์กร คณะพยาบาลศาสตร์



โครงสร้างการบริหาร คณะพยาบาลศาสตร์



บทที่ 3

แผนกลยุทธ์คณะพยาบาลศาสตร์ มหาวิทยาลัยอุบลราชธานี

ระยะ 5 ปี (พ.ศ. 2555 - 2559)

การจัดทำแผนกลยุทธ์สำหรับองค์กรเป็นสิ่งที่มีความสำคัญและจำเป็นอย่างยิ่งสำหรับการบริหารจัดการองค์กรภาครัฐแนวใหม่ เป็นกระบวนการเชิงวิเคราะห์ สังเคราะห์ที่ผ่านกระบวนการจัดทำอย่างมีส่วนร่วมในการกำหนดทิศทางและแนวทางการพัฒนาองค์กรให้บรรลุวัตถุประสงค์และเป้าหมายที่ตั้งไว้ และเป็นเครื่องมือที่ใช้เป็นกรอบในการกำหนดทิศทางการดำเนินงานขององค์กร เกิดการมีส่วนร่วมอันจะนำไปสู่การยอมรับร่วมกันในเป้าหมาย ตัวชี้วัดผลลัพธ์/ผลผลิตในด้านต่าง ๆ และการกระจายความรับผิดชอบตามแผนยุทธศาสตร์ลงสู่บุคคลหรือผู้รับผิดชอบโดยทั่วถึง อันจะทำให้เกิดการพัฒนาปรับปรุงระบบการบริหารงานภายในคณะฯ และไปสู่การบรรลุภารกิจหลักของคณะฯ อย่างมีคุณภาพต่อไป

ด้วยเหตุผลและความจำเป็นดังกล่าว คณะพยาบาลศาสตร์ จึงได้กำหนดจัดการประชุมเพื่อทบทวนแผนกลยุทธ์คณะพยาบาลศาสตร์ ระยะ 5 ปี (พ.ศ.2555-2559) ระยะที่ 1 ในวันจันทร์ที่ 8 สิงหาคม 2554 เวลา 13.00-16.30 น. และระยะที่ 2 ในวันจันทร์ที่ 15 สิงหาคม 2554 เวลา 08.30-17.00 น. ณ ห้องประชุมพิบูลมังสาหาร ชั้น 3 อาคารสำนักงานอธิการบดี โดยมีวัตถุประสงค์เพื่อทบทวนผลการดำเนินงานที่ผ่านมา ตลอดจนร่วมกันวิเคราะห์ปัญหาอุปสรรค แนวโน้ม สภาพการณ์ปัจจุบันและเพื่อปรับทิศทางเป้าหมายการพัฒนาคณะพยาบาลศาสตร์ให้สอดคล้องกับแผนกลยุทธ์เพื่อพัฒนามหาวิทยาลัยอุบลราชธานี ระยะ 5 ปี (พ.ศ.2555-2559) โดยได้รับเกียรติจากผู้อำนวยการกองแผนงานและทีมงานเป็นวิทยากรถ่ายทอดแผนกลยุทธ์ระดับมหาวิทยาลัยลงสู่ระดับคณะ ทำให้คณะพยาบาลศาสตร์สามารถจัดทำแผนกลยุทธ์ระดับคณะ ให้มีความสอดคล้องและมีความเชื่อมโยงเป็นไปในทิศทางเดียวกับแผนกลยุทธ์ของมหาวิทยาลัย ซึ่งการดำเนินการจัดทำแผนกลยุทธ์ในครั้งนี้ ได้มีการพัฒนาและปรับปรุงกระบวนการให้มีความสอดคล้องกับระบบการบริหารคุณภาพ (PDCA) โดยได้รับความร่วมมือจากคณาจารย์ บุคลากร และนักศึกษาคณะพยาบาลศาสตร์ ทั้งสิ้นจำนวน 26 คน ประกอบด้วยคณาจารย์และบุคลากรคณะพยาบาลศาสตร์ จำนวน 16 คน (คิดเป็นร้อยละ 61.54 ของผู้เข้าร่วมประชุมทั้งหมด) ผู้มีส่วนได้ส่วนเสียร่วมกำหนดทิศทางการพัฒนาคณะ ประกอบด้วย นักศึกษาชั้นปีที่ 2 และชั้นปีที่ 1 จำนวน 10 คน (คิดเป็นร้อยละ 38.46 ของผู้เข้าร่วมประชุมทั้งหมด) ร่วมวิเคราะห์สถานการณ์ขององค์กร พิจารณาทบทวนวิสัยทัศน์ พันธกิจ และจัดทำแผนกลยุทธ์ของคณะพยาบาลศาสตร์ ระยะ 5 ปี (พ.ศ. 2555-2559) ภายใต้พันธกิจหลัก 4 ด้าน คือ ด้านผลิตบัณฑิต ด้านการพัฒนานักศึกษา ด้านการวิจัย ด้านการบริการวิชาการและการทำนุบำรุงศิลปวัฒนธรรม

วิสัยทัศน์ พันธกิจและวัตถุประสงค์ของคณะพยาบาลศาสตร์

วิสัยทัศน์

เป็นสถาบันชั้นนำแห่งการเรียนรู้ด้านการพยาบาลในภูมิภาคลุ่มน้ำโขง และอาเซียน

พันธกิจ

1. สร้างบัณฑิตพยาบาลที่มีคุณธรรม จริยธรรม มีคุณภาพ ได้มาตรฐานวิชาชีพ
2. สร้างองค์ความรู้ และนวัตกรรมทางการพยาบาล เพื่อพัฒนาคุณภาพชีวิต ตอบสนองความต้องการของชุมชน ในภูมิภาคลุ่มน้ำโขง และอาเซียน
3. บริการวิชาการและถ่ายทอดความรู้ด้านการพยาบาล ที่ตอบสนองความต้องการของชุมชนในภูมิภาคลุ่มน้ำโขง
4. อนุรักษ์ สืบสาน เรียนรู้ภูมิปัญญาท้องถิ่น และวัฒนธรรมด้านการดูแลสุขภาพในภูมิภาคลุ่มน้ำโขง

วัตถุประสงค์

1. สร้างบัณฑิตที่มีความรู้ความสามารถ มีคุณธรรม จริยธรรม มีจิตสาธารณะ ความรับผิดชอบ มีจิตสำนึกต่อท้องถิ่น สามารถทำงานเป็นทีม และมีทักษะในการเรียนรู้ตลอดชีวิต เพื่อให้ประสบผลสำเร็จในการประกอบอาชีพ สามารถทำงานและดำเนินชีวิตในชุมชนได้อย่างมีความสุขตามหลักปรัชญาเศรษฐกิจพอเพียง
2. สร้างองค์ความรู้ และนวัตกรรมทางการพยาบาล เพื่อนำไปสู่การดูแลสุขภาพอย่างต่อเนื่องในชุมชนลุ่มน้ำโขงและอาเซียน
3. บริการวิชาการที่เข้าถึงและตอบสนองต่อความต้องการของชุมชน เพื่อพัฒนาสุขภาวะของบุคคลและชุมชนและเป็นแหล่งเรียนรู้ด้านการดูแลสุขภาพในภูมิภาคลุ่มน้ำโขง
4. อนุรักษ์ สืบสาน เรียนรู้ภูมิปัญญาท้องถิ่น และวัฒนธรรมด้านการดูแลสุขภาพ เพื่อนำไปประยุกต์ใช้และปรับใช้ให้สอดคล้องกับวิถีชีวิตของบุคคลและชุมชนในภูมิภาคลุ่มน้ำโขง
5. บริหารจัดการตามหลักธรรมาภิบาล เพื่อพัฒนาคณะพยาบาลศาสตร์ให้เป็นองค์กรแห่งการเรียนรู้ บุคลากรมีคุณภาพและมีความสุข

กลยุทธ์ที่ 1 สร้างบัณฑิตที่มีความรู้ความสามารถ มีคุณธรรม จริยธรรม มีจิตสาธารณะ ความรับผิดชอบ มีจิตสำนึกต่อท้องถิ่น สามารถทำงานเป็นทีม และมีทักษะในการเรียนรู้ตลอดชีวิต โดยพัฒนาจัดกระบวนการจัดการเรียนรู้ที่เน้นผู้เรียนเป็นสำคัญ และจัดให้มีทักษะการเรียนรู้จากประสบการณ์จริง

มาตรการ

- 1.1 พัฒนาระบบการรับนักศึกษาจากท้องถิ่น เพื่อขยายโอกาสทางการศึกษาและเพื่อให้บัณฑิตได้ทำงานในท้องถิ่น
- 1.2 พัฒนาหลักสูตรที่เสริมสร้างสมรรถนะตามวิชาชีพการพยาบาลและเน้นความเป็นพยาบาลของชุมชน
- 1.3 จัดระบบและกลไกการบริหารหลักสูตรทุกระดับให้ได้ตามเกณฑ์มาตรฐานคุณภาพ
- 1.4 จัดระบบและกลไก ให้นักศึกษาเข้าถึงทรัพยากร เพื่อการพัฒนาการเรียนรู้ด้วยตนเองได้ตลอดเวลา และต่อเนื่อง
- 1.5 ส่งเสริมและสนับสนุนกระบวนการเรียนรู้ที่ให้นักศึกษาได้ ฝึกทักษะการทำงานเป็นทีมจากสถานการณ์จริง การเรียนรู้ร่วมกับชุมชนและหน่วยงานทั้งภาครัฐและเอกชน
- 1.6 ส่งเสริมและสนับสนุนการพัฒนาาระบบเทคโนโลยี และสารสนเทศ สิ่งสนับสนุนการเรียนการสอนและแหล่งเรียนรู้ให้แก่ นักศึกษาอย่างพอเพียงและทั่วถึง
- 1.7 ส่งเสริมและสนับสนุนกิจกรรมเสริมหลักสูตรและกิจกรรมนอกหลักสูตรที่ ส่งเสริมการเรียนรู้ตามกรอบมาตรฐานคุณวุฒิระดับอุดมศึกษาแห่งชาติ ทุกด้าน และมุ่งพัฒนานักศึกษาให้มีทักษะในการดำเนินชีวิตบนพื้นฐานความพอเพียง ตลอดจนปลูกฝังจิตสำนึกรักท้องถิ่นและความรับผิดชอบต่อสังคม
- 1.8 ส่งเสริมและสนับสนุนการจัดสวัสดิการและการสร้างสวัสดิภาพแก่นักศึกษาให้มีคุณภาพชีวิตที่ดี มีความปลอดภัยและมีความสุข
- 1.9 พัฒนาความรู้และทักษะของนักศึกษาและบัณฑิตเพื่อรองรับการเปิดประชาคมอาเซียน
- 1.10 สร้างความสัมพันธ์กับศิษย์เก่า ส่งเสริมและสนับสนุนให้ศิษย์เก่ามีส่วนร่วมในการพัฒนาคณะ
- 1.11 ส่งเสริมและสนับสนุนการสร้างเครือข่ายความร่วมมือทางวิชาการกับสถาบันอุดมศึกษาและหน่วยงานทั้งในประเทศและต่างประเทศ โดยเน้นกลุ่มประเทศลุ่มน้ำโขง
- 1.12 มีการส่งเสริมการพัฒนาพฤติกรรมด้านคุณธรรมจริยธรรมให้แก่ นักศึกษา

กลยุทธ์ที่ 2 พัฒนาอาจารย์ให้สามารถจัดการเรียนรู้อย่างมีประสิทธิภาพและพัฒนาตนเองให้พร้อมทันต่อพลวัตของสังคมโดยส่งเสริมและสนับสนุนให้ทำวิจัยและพัฒนานวัตกรรมการจัดการเรียนรู้ และพัฒนาสมรรถนะด้านวิชาการในระดับสากล

มาตรการ

- 2.1 พัฒนาอาจารย์ให้ มีความรู้ ความเข้าใจ และมีทักษะการจัดการเรียนการสอนให้สอดคล้องตามปรัชญาหลักสูตร ที่เน้นผู้เรียนเป็นสำคัญ
- 2.2 ส่งเสริมและสนับสนุนให้อาจารย์ทำวิจัยและพัฒนาวัตกรรมการจัดการเรียนรู้ รูปแบบต่างๆ ได้อย่างมีประสิทธิภาพและคุณภาพ
- 2.3 ส่งเสริมให้อาจารย์ปฏิบัติวิชาชีพอย่างมีประสิทธิภาพเชิงวิชาชีพ (Faculty Practice) และจรรยาบรรณเป็นแบบอย่างที่ดีแก่นักศึกษา และสามารถเป็นที่ปรึกษาให้แก่นักศึกษาได้อย่างมีประสิทธิภาพและคุณภาพ
- 2.4 จัดระบบและกลไก เพื่อส่งเสริมและสนับสนุนการให้อาจารย์มี ระดับคุณวุฒิทางการศึกษา และตำแหน่งทางวิชาการในสัดส่วนที่เหมาะสมตามเกณฑ์คุณภาพการศึกษา
- 2.5 พัฒนาอาจารย์ให้มีสมรรถนะด้านวิชาการในระดับสากลเพื่อรองรับการเปิดประชาคมอาเซียน

กลยุทธ์ที่ 3 สร้างองค์ความรู้ และนวัตกรรมทางการแพทย์ โดยการมีส่วนร่วมกับเครือข่ายสุขภาพและชุมชนท้องถิ่น และแสวงหาทุน ทรัพยากรจากภายนอกเพื่อนำไปสู่การดูแลสุขภาพของชุมชนลุ่มน้ำโขง และอาเซียน

มาตรการ

- 3.1 พัฒนาระบบกลไกการบริหารงานวิจัยให้สามารถดำเนินงานเชิงรุกได้อย่างมีประสิทธิภาพและประสิทธิผล
- 3.2 ส่งเสริม และสนับสนุนงานวิจัยเพื่อการดูแลสุขภาพของชุมชนในท้องถิ่นให้เข้มแข็งและเป็นชื่อเสียงของคณะ และมหาวิทยาลัย
- 3.3 ส่งเสริมและสนับสนุนการพัฒนาขีดความสามารถของนักวิจัย และสร้างนักวิจัยรุ่นใหม่
- 3.4 ส่งเสริมและสนับสนุนความร่วมมือด้านการวิจัยกับหน่วยงานในท้องถิ่น รวมทั้งหน่วยงานระดับประเทศ และเพิ่มขีดความสามารถในการแสวงหาแหล่งทุนวิจัย
- 3.5 พัฒนาโครงสร้างพื้นฐานเพื่อส่งเสริมการวิจัยในชุมชน
- 3.6 การเผยแพร่ ประยุกต์ใช้ จัดการความรู้ การบูรณาการวิจัย การเรียนการสอน บริการวิชาการ

กลยุทธ์ที่ 4 บริการวิชาการที่เข้าถึงและตอบสนองต่อความต้องการของชุมชนโดยส่งเสริมสนับสนุนการสร้างเสริมสุขภาพและบริการสุขภาพให้แก่บุคคลและชุมชนในภูมิภาคลุ่มน้ำโขง รวมทั้งสร้างเครือข่ายความร่วมมือกับชุมชนทุกภาคส่วน

มาตรการ

- 4.1 พัฒนาระบบและกลไกการบริหารงานบริการวิชาการให้มีประสิทธิภาพ เพื่อให้เกิดการบูรณาการกับการวิจัยและการเรียนการสอน
- 4.2 สร้างเครือข่ายความร่วมมือกับชุมชน หน่วยงานของรัฐ ตลอดจนภาคเอกชน เพื่อการเรียนรู้และเสริมสร้างความเข้มแข็งของชุมชนและสังคม
- 4.3 ถ่ายทอดความรู้ด้านการดูแลสุขภาพและเทคโนโลยีที่เหมาะสมบนฐานวัฒนธรรมท้องถิ่น ที่ตั้งงามเพื่อเสริมสร้างความเข้มแข็งและการพึ่งพาตนเองของชุมชนท้องถิ่น
- 4.4 ส่งเสริมและสนับสนุนการสร้างเสริมสุขภาพและบริการสุขภาพ เพื่อยกระดับคุณภาพชีวิตของชุมชน

กลยุทธ์ที่ 5 สืบสาน เผยแพร่ ฟื้นฟูและอนุรักษ์ศิลปวัฒนธรรม ขนบธรรมเนียมประเพณีท้องถิ่น รวมทั้งเรียนรู้วัฒนธรรมของประเทศในอาเซียน โดยศึกษา ค้นคว้าวิจัย รวบรวมและจัดการความรู้ให้นักศึกษาและบุคลากรตระหนักถึงคุณค่าของศิลปวัฒนธรรม ประวัติศาสตร์ และภูมิปัญญาท้องถิ่น

มาตรการ

- 5.1 พัฒนาระบบและกลไกการบริหารงานทำนุบำรุงศิลปวัฒนธรรมให้มีประสิทธิภาพ เพื่อให้เกิดการบูรณาการ-การก่อกำเนิด การเรียนการสอน และกิจกรรมนักศึกษา
- 5.2 อนุรักษ์ สืบสาน เรียนรู้ภูมิปัญญาท้องถิ่น และวัฒนธรรม เพื่อการดูแลสุขภาพในภูมิภาคลุ่มน้ำโขง
- 5.3 ส่งเสริมและสนับสนุนให้นักศึกษาและบุคลากรตระหนักถึงคุณค่าวัฒนธรรมอันดีงามของท้องถิ่น และมีสุนทรียภาพทางศิลปะ ตลอดจนรู้เท่าทันวัฒนธรรมของประเทศลุ่มน้ำโขง และอาเซียน สามารถนำมาเพื่อประยุกต์ให้สอดคล้องกับวิถีชีวิต

กลยุทธ์ที่ 6 บริหารจัดการตามหลักธรรมาภิบาล โดยพัฒนาระบบสารสนเทศเพื่อการบริหาร และพัฒนาระบบประกันคุณภาพการศึกษาเพื่อพัฒนาคณะพยาบาลศาสตร์ให้เป็นองค์กรแห่งการเรียนรู้ บุคลากรมีคุณภาพและมีความสุข

มาตรการ

- 6.1 พัฒนาระบบการบริหารจัดการที่มีธรรมาภิบาล
 - 6.1.1 กำหนดวิสัยทัศน์/ กลยุทธ์ในการพัฒนามหาวิทยาลัยและถ่ายทอดสู่การปฏิบัติอย่างเป็นรูปธรรม
 - 6.1.2 กระจายอำนาจบริหาร และจัดให้มีระบบติดตามผลการปฏิบัติงาน
 - 6.1.3 การบริหารจัดการที่ตอบสนองต่อผู้รับบริการและผู้มีส่วนได้ส่วนเสีย
 - 6.1.4 ปรับปรุงและจัดทำมาตรฐานการปฏิบัติงานของกระบวนการที่สร้างคุณค่าและกระบวนการสนับสนุน ที่สอดคล้องกับระบบของมหาวิทยาลัย
 - 6.1.5 ปรับปรุงกฎระเบียบและประกาศที่เกี่ยวข้องกับการดำเนินงานของคณะ ให้เป็นไปข้อบังคับของคณะ และกฎหมายที่เกี่ยวข้อง
 - 6.1.6 มีการจัดการความรู้เพื่อมุ่งสู่สถาบันแห่งการเรียนรู้
- 6.2 ปรับปรุงโครงสร้างและกรอบอัตรากำลังของคณะ ให้เหมาะสม
- 6.3 ปรับปรุงระบบงบประมาณและการเงินให้มีเสถียรภาพ มีประสิทธิภาพ โปร่งใส และตรวจสอบได้ โดยปรับปรุงระบบสารสนเทศทางการเงิน และบัญชี ให้ถูกต้องครบถ้วน เป็นปัจจุบัน และสามารถใช้ในการตัดสินใจเพื่อการบริหารจัดการได้อย่างมีประสิทธิภาพ
- 6.4 พัฒนาประสิทธิภาพการกำกับติดตามและประเมินผลการดำเนินงานของคณะ
 - 6.4.1 ปรับปรุงระบบการบริหารความเสี่ยงให้ มีประสิทธิภาพ
 - 6.4.2 พัฒนาระบบและกลไกการติดตามประเมินผลการปฏิบัติงานของหัวหน้าส่วนงาน
 - 6.4.3 กำกับติดตามการดำเนินงานตามกลยุทธ์/แผน
 - 6.4.4 พัฒนาระบบและกลไกการกำกับ ติดตามประเมินผลการปฏิบัติงานตามคำรับรองการปฏิบัติราชการ การประกันคุณภาพภายในและการประกันคุณภาพภายนอก
 - 6.4.5 พัฒนาระบบและกลไกการกำกับ ติดตามประเมินผลที่มีต่อคุณภาพการจัดการเรียนการสอนและสิ่งสนับสนุนการเรียนรู้ รวมทั้งการให้บริการด้านต่างๆ เพื่อให้ได้ตามเกณฑ์มาตรฐานคุณภาพ
- 6.5 พัฒนาระบบสารสนเทศเพื่อการบริหารและการตัดสินใจ
- 6.6 พัฒนาระบบการสื่อสารและประชาสัมพันธ์ทั้งภายในและภายนอกองค์กรที่มีประสิทธิภาพ เพื่อการถ่ายทอดนโยบาย แผนงาน ข้อมูลข่าวสารต่างๆ ตลอดจนงานการสร้างภาพลักษณ์ที่ดีของคณะ
- 6.7 พัฒนาระบบประกันคุณภาพการศึกษาให้บูรณาการสู่การปฏิบัติงานประจำ

6.8 ปรับปรุงกายภาพและสภาพแวดล้อมภายในองค์กร เพื่อคุณภาพชีวิตที่ดีของนักศึกษาและบุคลากร

6.9 ส่งเสริมการอนุรักษ์สิ่งแวดล้อมและพลังงาน เพิ่มพื้นที่สีเขียวและลดภาวะโลกร้อน

6.9.1 ลดการใช้พลังงานไฟฟ้า

6.9.2 สร้างพื้นที่สีเขียว

6.9.3 สร้างจิตสำนึกการอนุรักษ์พลังงานและสิ่งแวดล้อม

กลยุทธ์ที่ 7 พัฒนาระบบบริหารทรัพยากรมนุษย์ที่มุ่งเน้นผลสัมฤทธิ์ โดยให้บุคลากรมีวัฒนธรรมแห่งการเรียนรู้ เพื่อการทำงานได้เต็มตามศักยภาพอย่างมีความสุข โดยพัฒนาระบบสมรรถนะของบุคลากรและผู้บริหารทุกระดับ สร้างเสริมสวัสดิการและสวัสดิภาพให้บุคลากร ส่งเสริมและสนับสนุนความก้าวหน้าของบุคลากร และการจัดการความรู้เพื่อนำไปสู่การปฏิบัติงานอย่างมีประสิทธิภาพ

มาตรการ

7.1 พัฒนาระบบและกลไกการบริหารงานบุคคลให้มีประสิทธิภาพ โปร่งใส เป็นธรรม

7.2 พัฒนาสมรรถนะบุคลากร จัดให้มีระบบการถ่ายทอดตัวชี้วัดขององค์กรสู่ระดับบุคคล และระบบการประเมินผลการปฏิบัติงานแบบมุ่งผลสัมฤทธิ์

7.3 พัฒนาผู้บริหารทุกระดับให้มีสมรรถนะด้านการบริหารโดยยึดหลักธรรมาภิบาล และทันต่อการเปลี่ยนแปลง

7.4 ส่งเสริมและสนับสนุนให้บุคลากรมีความก้าวหน้าตามสายงาน โดยการเพิ่มพูนคุณวุฒิศักยภาพ และประสบการณ์

7.5 สร้างเสริมสวัสดิการและสวัสดิภาพเพื่อให้บุคลากรทำงานในองค์กรอย่างมีความสุข

7.6 ส่งเสริมและสนับสนุนการจัดการความรู้เพื่อนำไปสู่การปฏิบัติ

7.7 ส่งเสริมจรรยาบรรณวิชาชีพ และยกย่อง เชิดชูเกียรติบุคลากรที่เป็นแบบอย่างที่ดี

ผลการวิเคราะห์สภาพแวดล้อมของคณะพยาบาลศาสตร์ (SWOT Analysis)

การวิเคราะห์สภาพแวดล้อมขององค์กร (SWOT analysis) ประกอบด้วย การประเมินจุดแข็ง จุดอ่อน โอกาส และอุปสรรค ของคณะพยาบาลศาสตร์ ที่มีผลต่อการดำเนินงานเพื่อบรรลุเป้าประสงค์ โดยมีรายละเอียด ดังนี้

จุดแข็ง

- 1 ผู้บริหารมีวิสัยทัศน์ และนโยบายการบริหารงานที่ชัดเจน
- 2 บุคลากรมีความรู้ความสามารถในการปฏิบัติงาน
- 3 มีกระบวนการในการมีส่วนร่วมในการวางแผน และกำหนดเป้าหมายในการทำงานร่วมกันของบุคลากรภายในคณะ
- 4 บุคลากรทางวิชาการและบุคลากรสายสนับสนุนสามารถให้การดูแล และมีความใกล้ชิดกับนักศึกษา และให้คำปรึกษาแก่นักศึกษาได้
- 5 คณะมีนโยบายในการนำปรัชญาเศรษฐกิจพอเพียง ในการกำหนดนโยบายการปฏิบัติงานของคณะ
- 6 คณะมีโครงสร้างการบริหารที่มอบหมายงานในด้านต่าง ๆ ภายในคณะได้อย่างชัดเจน
- 7 บุคลากรในคณะมีความมุ่งมั่น ตั้งใจ ที่จะทำงาน
- 8 คณาจารย์ และบุคลากร มีจิตสำนึกที่ท้อถ้อ สามารถทำงานภายในคณะได้อย่างต่อเนื่อง
- 9 ที่ตั้งขององค์กรมีความเหมาะสมในการดำเนินงาน ทั้งในด้านบริการวิชาการ การเรียนการสอน และการวิจัย
- 10 การที่เป็นหน่วยงานที่อยู่ภายใต้สังกัดหน่วยงานภาครัฐทำให้ได้งบประมาณ และความเชื่อถือจากชุมชน
- 11 นักศึกษาให้ความร่วมมือในการทำกิจกรรมของคณะ
- 12 เป็นองค์กรขนาดเล็กที่สามารถติดต่อประสานงานกันได้อย่างทั่วถึง
- 13 เป็นสาขาวิชาที่ขาดแคลนและเป็นความต้องการของประเทศ ซึ่งทำให้ได้รับงบประมาณสนับสนุนในการดำเนินงาน
- 14 การเป็นสาขาวิชาที่ขาดแคลน ทำให้เกิดความต้องการมาเรียนสาขาวิชานี้ของผู้เรียน
- 15 มีเครือข่ายความร่วมมือทั้งภายในและภายนอก เพื่อส่งเสริมการดำเนินงานของคณะ
- 16 เป็นหลักสูตรที่ได้รับการรับรองจากสภาวิชาชีพ ทำให้ผู้เรียนมีความมั่นใจ

จุดอ่อน

- 1 เป็นองค์กรใหม่ซึ่งยังขาดการสร้างเครือข่ายและการขยายความร่วมมือในการดำเนินงานด้านต่าง ๆ
- 2 เป็นองค์กรใหม่ที่ขาดการประชาสัมพันธ์ จึงทำให้ไม่เป็นที่รู้จักจากองค์กรภายนอก,มากนัก
- 3 ขาดการสื่อสารภายในองค์กร ทำให้บุคลากรไม่รับทราบสถานะการดำเนินงานของคณะ
- 4 บุคลากรยังขาดความเข้าใจ และประสบการณ์ในการทำงาน
- 5 บุคลากรยังไม่เพียงพอต่อการดำเนินงานในคณะ
- 6 การลาออกและเคลื่อนย้ายของบุคลากร ทำให้การดำเนินงานเป็นไปด้วยความไม่ต่อเนื่อง
- 7 มีค่าบำรุงการศึกษาที่สูงกว่าสถาบันการศึกษาอื่น ส่งผลให้มีผู้สนใจมาเรียนคณะพยาบาลศาสตร์ มหาวิทยาลัยอุบลราชธานีลดลง
- 8 ไม่มีอาคารสถานที่ในการจัดการเรียนการสอนเป็นของตนเอง และอาคารสถานที่ยังไม่เพียงพอในการจัดการเรียนการสอนของคณะ
- 9 บุคลากรบางส่วนยังไม่ให้ความร่วมมือในการดำเนินงานและทำกิจกรรมของคณะ
- 10 ขาดเงินสำรองในการรักษาเสถียรภาพทางการเงินของคณะ
- 11 ขาดอุปกรณ์ในการเรียนจัดการเรียนการสอนได้อย่างเหมาะสม
- 12 ทักษะทางภาษาของบุคลากรและนักศึกษา ยังไม่เพียงพอต่อการพัฒนาสู่อาเซียนได้
- 13 ขาดความรู้ความเข้าใจในระบบประกันคุณภาพ
- 14 ขาดการบูรณาการงานประกันคุณภาพเข้าสู่งานประจำ
- 15 เอกสารการจัดการเรียนการสอนไม่เอื้อต่อเวลาการจัดการเรียนที่จัด

โอกาส

- 1 หน่วยงานภาครัฐ เอกชน และหน่วยงานทั้งภายในและภายนอกของคณะ ให้ความร่วมมือในการดำเนินงานของคณะ
- 2 สมาคมพยาบาลภาคตะวันออกเฉียงเหนือให้การสนับสนุนในการนำเสนอผลงาน
- 3 เป็นสาขาวิชาชีพที่ต้องการของตลาด
- 4 รัฐบาลใหม่ มีนโยบายสนับสนุนงบประมาณด้านสุขภาพ โดยเน้นสุขภาพของสตรีเพิ่มขึ้น
- 5 ที่ตั้งขององค์กรอยู่ในภูมิภาคตะวันออกเฉียงเหนือ ซึ่งนักศึกษาและบุคลากรสามารถออกพื้นที่ในการบริการด้านสุขภาพได้หลายรูปแบบ

อุปสรรค

- 1 คณะพยาบาลในสถาบันอื่น เป็นคู่แข่งในด้านการสร้างแรงจูงใจในการทำงานของอาจารย์มากกว่า

- 2 คณะพยาบาลในสถาบันอื่น เป็นคู่แข่งในด้านแหล่งฝึกงานทำให้แหล่งการฝึกงานของนักศึกษาที่ไม่เพียงพอ
- 3 คณะพยาบาลในสถาบันอื่น เป็นคู่แข่งในด้านค่าบำรุงรักษาการศึกษาซึ่งถูกกว่าทำให้เป็นแรงจูงใจในการเข้าศึกษาต่อของนักศึกษา
- 4 สถานที่ตั้งของมหาวิทยาลัยของห่างไกลจากเขตเมือง ทำให้การเดินทางมาเพื่อรับบริการไม่สะดวกแก่ผู้รับบริการ
- 5 บรรยากาศและภูมิทัศน์ของมหาวิทยาลัย ไม่เอื้อต่อการศึกษานอกเวลาของนักศึกษา
- 6 ข้อบังคับของสภาการพยาบาลที่เข้มงวด ส่งผลให้การสรรหาบุคลากรทางการพยาบาลไม่เป็นไปตามเกณฑ์ที่กำหนด
- 7 สภาพเศรษฐกิจตกต่ำส่งผลกระทบต่อการสนับสนุนงบประมาณของคณะ
- 8 งบประมาณของมหาวิทยาลัย ไม่เอื้อต่อการดำเนินงานของคณะ
- 9 ความเข้าใจคลาดเคลื่อนจากความเป็นจริงของผู้ปกครอง ส่งผลให้ไม่มีความเชื่อมั่นในการจัดการศึกษาของคณะพยาบาลศาสตร์ ในมหาวิทยาลัย
- 10 วิชาบังคับที่คณะวิชาอื่นมีเนื้อหาที่มาก และไม่เพียงพอต่อความเข้าใจของนักศึกษา ซึ่งอาจจะส่งต่อการตกรอกของนักศึกษาในคณะ

การแปลงกลยุทธ์สู่แผนปฏิบัติการคณะพยาบาลศาสตร์ ระยะ 5 ปี พ.ศ. (2555-2559)

กลยุทธ์	มาตรการ	ตัวบ่งชี้ (ระดับ Input,Process)	หน่วย นับ	เป้าหมาย					แผนงาน/โครงการ
				2555	2556	2557	2558	2559	
1. สร้างบัณฑิตที่มีความรู้ความสามารถ มีคุณธรรม จริยธรรม มีจิตสาธารณะ ความรับผิดชอบมีจิตสำนึกต่อท้องถิ่น สามารถทำงานเป็นทีม และมีทักษะในการเรียนรู้ตลอดชีวิต โดยพัฒนาจัดกระบวนการจัดการเรียนรู้ที่เน้นผู้เรียนเป็นสำคัญ และจัดให้มีทักษะการเรียนรู้จากประสบการณ์จริง	1.1 พัฒนาระบบการรับนักศึกษาจากท้องถิ่น เพื่อขยายโอกาสทางการศึกษาและเพื่อให้บัณฑิตได้ทำงานในท้องถิ่น	- ระบบและกลไกการพัฒนาและบริหารหลักสูตร (สกอ. 2.1)	คะแนน	5	5	5	5	5	โครงการจัดหาทรัพยากรเพื่อสนับสนุนการเรียนการสอน
	1.2 พัฒนาหลักสูตรที่เสริมสร้างสมรรถนะตามวิชาชีพการพยาบาลและเน้นความเป็นพยาบาลของชุมชน	- ห้องสมุด อุปกรณ์การศึกษา และสภาพแวดล้อมการเรียนรู้ (สกอ.2.5)	คะแนน	5	5	5	5	5	โครงการสนับสนุนการจัดการเรียนการสอนสาขาพยาบาลศาสตร์
		- ระบบและกลไกการจัดการเรียนการสอน (สกอ. 2.6)	คะแนน	5	5	5	5	5	โครงการจัดหาครุภัณฑ์เพื่อใช้ในการเรียนการสอน
	1.3 จัดระบบและกลไกการบริหารหลักสูตรทุกระดับให้ได้ตามเกณฑ์มาตรฐานคุณภาพ	- ระบบและกลไกส่งเสริมกิจกรรมนักศึกษาในระดับปริญญาตรี (สกอ. 3.2)	คะแนน	5	5	5	5	5	โครงการผลิตบัณฑิตสาขาพยาบาลศาสตร์

กลยุทธ์	มาตรการ	ตัวบ่งชี้ (ระดับ Input,Process)	หน่วย	เป้าหมาย					แผนงาน/โครงการ
			นับ	2555	2556	2557	2558	2559	
	1.4 จัดระบบและกลไก ให้นักศึกษาเข้าถึงทรัพยากร เพื่อพัฒนาการเรียนรู้ด้วยตนเอง ได้ตลอดเวลา และต่อเนื่อง	- ระดับความสำเร็จของการเสริมสร้างคุณธรรมจริยธรรมที่จัดให้กับนักศึกษา (สกอ. 2.8)	คะแนน	4	4	4	4	4	โครงการกองทุนส่งเสริมการผลิตบัณฑิตสาขาพยาบาลศาสตร์
		- ระบบและกลไกการให้คำปรึกษาและบริการด้านข้อมูลข่าวสาร (สกอ. 3.1 เกณฑ์ข้อ 3 -5)	คะแนน	5	5	5	5	5	โครงการเตรียมความพร้อมนักศึกษาสำหรับการสอบใบประกอบวิชาชีพการพยาบาลและการผดุงครรภ์
	1.5 ส่งเสริมและสนับสนุนกระบวนการเรียนรู้ที่ให้นักศึกษาได้ฝึกทักษะการทำงานเป็นทีมจากสถานการณ์จริง การเรียนรู้ร่วมกับชุมชนและหน่วยงานทั้งภาครัฐและเอกชน	- ระบบและกลไกการจัดการเรียนการสอน (สกอ. 2.6)	คะแนน	5	5	5	5	5	โครงการเตรียมความพร้อมสู่อาเซียน
	1.6 ส่งเสริมและสนับสนุนการพัฒนาาระบบเทคโนโลยี และสารสนเทศ สิ่งสนับสนุนการ	- ระดับความสำเร็จของการเสริมสร้างคุณธรรมจริยธรรมที่จัดให้กับนักศึกษา (สกอ. 2.8)	คะแนน	4	4	4	4	4	โครงการจัดหาครุภัณฑ์เพื่อสนับสนุนการผลิตบัณฑิต

กลยุทธ์	มาตรการ	ตัวบ่งชี้ (ระดับ Input,Process)	หน่วย	เป้าหมาย					แผนงาน/โครงการ
			นับ	2555	2556	2557	2558	2559	
	เรียนการสอนและแหล่งเรียนรู้ ให้แก่นักศึกษาอย่างพอเพียง และทั่วถึง	- ระบบและกลไกการพัฒนา สัมฤทธิ์ผลการเรียนตามคุณลักษณะ ของบัณฑิต (สกอ. 2.7)	คะแนน	5	5	5	5	5	
	1.7 ส่งเสริมและสนับสนุน กิจกรรมเสริมหลักสูตรและ กิจกรรมนอกหลักสูตรที่ ส่งเสริม การเรียนรู้ตามกรอบมาตรฐาน คุณวุฒิระดับอุดมศึกษาแห่งชาติ ทุกด้าน และมุ่งพัฒนานักศึกษา ให้มีทักษะในการดำเนินชีวิตบน พื้นฐานความพอเพียง ตลอดจน ปลูกฝังจิตสำนึกรักท้องถิ่นและ ความรับผิดชอบต่อสังคม	- ระบบและกลไกการให้คำปรึกษา และบริการด้านข้อมูลข่าวสาร (สกอ. 3.1)	คะแนน	5	5	5	5	5	
	1.8 ส่งเสริมและสนับสนุนการ จัดสวัสดิการและการสร้าง สวัสดิภาพแก่นักศึกษาให้มี คุณภาพชีวิตที่ดี มีความ ปลอดภัยและมีความสุข	- ระบบและกลไกการส่งเสริม กิจกรรมนักศึกษา (สกอ 3.2)	คะแนน	5	5	5	5	5	

กลยุทธ์	มาตรการ	ตัวบ่งชี้ (ระดับ Input,Process)	หน่วย	เป้าหมาย					แผนงาน/โครงการ
			นับ	2555	2556	2557	2558	2559	
	1.9 พัฒนาความรู้และทักษะของนักศึกษาและบัณฑิตเพื่อรองรับการเปิดประชาคมอาเซียน	- ระบบและกลไกการจัดการศึกษา (สกอ 2.6)	คะแนน	5	5	5	5	5	
	1.10 สร้างความสัมพันธ์กับศิษย์เก่า ส่งเสริมและสนับสนุนให้ศิษย์เก่ามีส่วนร่วมในการพัฒนาคณะ	- ระบบและกลไกการส่งเสริมกิจกรรมนักศึกษา (สกอ 3.2)	คะแนน	5	5	5	5	5	
	1.11 ส่งเสริมและสนับสนุนการสร้างเครือข่ายความร่วมมือทางวิชาการกับสถาบันอุดมศึกษาและหน่วยงานทั้งในประเทศและต่างประเทศโดยเน้นกลุ่มประเทศลุ่มน้ำโขง	- ระบบและกลไกการส่งเสริมกิจกรรมนักศึกษา (สกอ 3.2)	คะแนน	5	5	5	5	5	
2 พัฒนาอาจารย์ให้สามารถจัดการเรียนรู้ อย่างมีประสิทธิภาพและพัฒนาตนเองให้ พร้อมทันต่อพลวัตของ	2.1 พัฒนาอาจารย์ให้ มีความรู้ ความเข้าใจ และมีทักษะการ จัดการเรียนการสอนให้สอดคล้องตาม	- ระบบการพัฒนาอาจารย์และ บุคลากรสายสนับสนุน (สกอ. 2.4)	คะแนน	4	4	4	4	4	โครงการสนับสนุนการ จัดการเรียนการสอนสาขา พยาบาลศาสตร์

กลยุทธ์	มาตรการ	ตัวบ่งชี้ (ระดับ Input,Process)	หน่วย	เป้าหมาย					แผนงาน/โครงการ
			นับ	2555	2556	2557	2558	2559	
สังคม โดยส่งเสริมและสนับสนุนให้ทำวิจัยและพัฒนานวัตกรรมการจัดการเรียนรู้และพัฒนาสมรรถนะด้านวิชาการในระดับสากล	ปรัชญาหลักสูตร ที่เน้นผู้เรียนเป็นสำคัญ	- ระบบและกลไกการจัดการเรียนการสอน (สกอ. 2.6)	คะแนน	5	5	5	5	5	-โครงการส่งเสริมและพัฒนาขีดความสามารถของบุคลากร
	2.2 ส่งเสริมและสนับสนุนให้อาจารย์ทำวิจัยและพัฒนา นวัตกรรมจัดการเรียนรู้ รูปแบบต่างๆ ได้อย่างมีประสิทธิภาพและคุณภาพ	- ระบบและกลไกการจัดการเรียนการสอน (สกอ. 2.6)	คะแนน	5	5	5	5	5	โครงการผลิตบัณฑิตสาขาพยาบาลศาสตร์
	2.3 ส่งเสริมให้อาจารย์ปฏิบัติวิชาชีพอย่างมีประสิทธิภาพเชิงวิชาชีพ (Faculty Practice) และจรรยาบรรณเป็นแบบอย่างที่ดีแก่นักศึกษา และสามารถเป็นที่ปรึกษาให้นักศึกษาได้อย่างมีประสิทธิภาพและคุณภาพ	- อาจารย์ประจำที่มีคุณวุฒิปริญญาเอก (สกอ. 2.2)	คะแนน	2.08	2.08	2.08	2.08	2.08	โครงการวิจัยเพื่อความก้าวหน้าทางวิชาการ
		- ระบบและกลไกการจัดการเรียนการสอน (สกอ. 2.6)	คะแนน	5	5	5	5	5	โครงการกองทุนส่งเสริมการผลิตบัณฑิตสาขาพยาบาลศาสตร์

กลยุทธ์	มาตรการ	ตัวบ่งชี้ (ระดับ Input,Process)	หน่วย	เป้าหมาย					แผนงาน/โครงการ
			นับ	2555	2556	2557	2558	2559	
	2.4 จัดระบบและกลไก เพื่อส่งเสริมและสนับสนุนการให้อาจารย์มี ระดับคุณภาพทางการศึกษา และตำแหน่งทางวิชาการในสัดส่วนที่เหมาะสมตามเกณฑ์คุณภาพการศึกษา	- อาจารย์ประจำที่มีคุณวุฒิปริญญาเอก (สกอ. 2.2)	คะแนน	2.08	2.08	2.08	2.08	2.08	
	2.5 พัฒนาอาจารย์ให้มีสมรรถนะด้านวิชาการในระดับสากลเพื่อรองรับการเปิดประชาคมอาเซียน	- อาจารย์ประจำที่ดำรงตำแหน่งทางวิชาการ (สกอ. 2.3)	คะแนน	0	0	1	1	1	
		- ระบบการพัฒนาอาจารย์และบุคลากรสายสนับสนุน (สกอ. 2.4)	คะแนน	4	4	4	4	4	
3. สร้างองค์ความรู้ และนวัตกรรมทางการพยาบาล โดยการมีส่วนร่วมกับเครือข่ายสุขภาพและชุมชนท้องถิ่น และแสวงหาทุน	3.1 พัฒนาระบบกลไกการบริหารงานวิจัยให้สามารถดำเนินงานเชิงรุกได้อย่างมี	- ระบบและกลไกการพัฒนางานวิจัยหรืองานสร้างสรรค์ (สกอ. 4.1)	คะแนน	4	4	4	4	4	-โครงการวิจัยเพื่อความก้าวหน้าทางวิชาการ

กลยุทธ์	มาตรการ	ตัวบ่งชี้ (ระดับ Input,Process)	หน่วย	เป้าหมาย					แผนงาน/โครงการ
			นับ	2555	2556	2557	2558	2559	
ทรัพยากรจากภายนอกเพื่อนำไปสู่การดูแลคุณภาพของชุมชนลุ่มน้ำโขง และอาเซียน	ประสิทธิภาพและประสิทธิผล	- เงินสนับสนุนงานวิจัยและงานสร้างสรรค์ต่อจำนวนอาจารย์ประจำและนักวิจัย (สกอ. 4.3)	คะแนน	3.69	3.69	4	4	4	-โครงการศึกษาสุขภาวะชุมชนและให้บริการวิชาการโดยใช้เป็นชุมชนเป็นฐาน
	3.2 ส่งเสริม และสนับสนุนงานวิจัยเพื่อการดูแลคุณภาพของชุมชนในท้องถิ่นให้เข้มแข็งและเป็นชื่อเสียงของคณะ และมหาวิทยาลัย	- ระบบและกลไกจัดการความรู้จากงานวิจัยหรืองานสร้างสรรค์ (สกอ. 4.2)	คะแนน	4	4	4	4	4	
	3.3 ส่งเสริมและสนับสนุนการพัฒนาขีดความสามารถของนักวิจัย และสร้างนักวิจัยรุ่นใหม่	- ระบบและกลไกการพัฒนางานวิจัยหรืองานสร้างสรรค์ (สกอ. 4.1)	คะแนน	4	4	4	4	4	
	3.4 ส่งเสริมและสนับสนุนความร่วมมือด้านการวิจัยกับหน่วยงานในท้องถิ่น รวมทั้งหน่วยงานระดับประเทศ และเพิ่มขีดความสามารถในการแสวงหาแหล่งทุนวิจัย	- เงินสนับสนุนงานวิจัยและงานสร้างสรรค์ต่อจำนวนอาจารย์ประจำและนักวิจัย (สกอ. 4.3)	คะแนน	3.69	3.69	4	4	4	

กลยุทธ์	มาตรการ	ตัวบ่งชี้ (ระดับ Input,Process)	หน่วย	เป้าหมาย					แผนงาน/โครงการ
			นับ	2555	2556	2557	2558	2559	
	3.5 พัฒนาโครงสร้างพื้นฐานเพื่อส่งเสริมการวิจัยในชุมชน	- ระบบและกลไกการพัฒนางานวิจัยหรืองานสร้างสรรค์ (สกอ. 4.1)	คะแนน	4	4	4	4	4	
	3.6 เผยแพร่ ประยุกต์ใช้ จัดการความรู้ การบูรณาการวิจัย การเรียนการสอน บริการวิชาการ	- งานวิจัยหรืองานสร้างสรรค์ที่ได้รับการตีพิมพ์หรือเผยแพร่ (สมศ. 5)	คะแนน	0	1	1	2	2	
4. บริการวิชาการที่เข้าถึงและตอบสนองต่อความต้องการของชุมชนโดยส่งเสริมสนับสนุนการสร้างเสริมสุขภาวะและบริการสุขภาพให้แก่บุคคลและชุมชนในภูมิภาคลุ่มน้ำโขง รวมทั้งสร้างเครือข่ายความร่วมมือกับชุมชนทุกภาคส่วน	4.1 พัฒนาระบบและกลไกการบริหารงานบริการวิชาการให้มีประสิทธิภาพ เพื่อให้เกิดการบูรณาการกับการวิจัยและการเรียนการสอน	- กระบวนการบริการทางวิชาการให้เกิดประโยชน์ต่อสังคม (สกอ. 5.2)	คะแนน	3	3	3	3	3	-โครงการศึกษาสุขภาวะชุมชนและให้บริการวิชาการโดยใช้เป็นชุมชนเป็นฐาน
		- ผลการนำความรู้และประสบการณ์จากการให้บริการมาใช้ในการพัฒนาการเรียนการสอนการวิจัย (สมศ.8)	คะแนน	2	2	2	2	2	- โครงการสร้างศักยภาพด้านสุขภาพองค์กรรวมในโรงเรียนตำรวจตระเวนชายแดน

กลยุทธ์	มาตรการ	ตัวบ่งชี้ (ระดับ Input,Process)	หน่วย	เป้าหมาย					แผนงาน/โครงการ
			นับ	2555	2556	2557	2558	2559	
	4.2 สร้างเครือข่ายความร่วมมือกับชุมชน หน่วยงานของรัฐ ตลอดจนภาคเอกชน เพื่อการเรียนรู้และเสริมสร้างความเข้มแข็งของชุมชนและสังคม	- ผลการเรียนรู้และเสริมสร้างความเข้มแข็งของชุมชนหรือองค์กรภายนอก (สมศ.9)	คะแนน	3	3	3	3	3	
	4.3 ถ่ายทอดความรู้ด้านการดูแลสุขภาพและเทคโนโลยีที่เหมาะสมบนฐานวัฒนธรรมท้องถิ่นที่ดั้งเดิม เพื่อเสริมสร้างความเข้มแข็งและการพึ่งพาตนเองของชุมชนท้องถิ่น	- กระบวนการบริการทางวิชาการให้เกิดประโยชน์ต่อสังคม (สกอ. 5.2)	คะแนน	3	3	3	3	3	
	4.4 ส่งเสริมและสนับสนุนการสร้างเสริมสุขภาพและบริการสุขภาพ เพื่อยกระดับคุณภาพชีวิตของชุมชน	- กระบวนการบริการทางวิชาการให้เกิดประโยชน์ต่อสังคม (สกอ. 5.2)	คะแนน	3	3	3	3	3	

กลยุทธ์	มาตรการ	ตัวบ่งชี้ (ระดับ Input,Process)	หน่วย	เป้าหมาย					แผนงาน/โครงการ
			นับ	2555	2556	2557	2558	2559	
5. สืบสาน เผยแผ่ ฟื้นฟูและอนุรักษ์ ศิลปวัฒนธรรม ขนบธรรมเนียมประเพณี ท้องถิ่น รวมทั้งเรียนรู้ วัฒนธรรมของประเทศในอาเซียน โดย ศึกษา ค้นคว้า วิจัย รวบรวมและจัดการ ความรู้ให้นักศึกษาและบุคลากร ตระหนักถึงคุณค่าของศิลปวัฒนธรรม ประวัติศาสตร์ และภูมิปัญญาท้องถิ่น	5.1 พัฒนาระบบและกลไกการ บริหารงานทำนุบำรุง ศิลปวัฒนธรรมให้มี ประสิทธิภาพ เพื่อให้เกิดการบูร ณา-การกับการวิจัย การเรียน การสอน และกิจกรรมนักศึกษา	- ระบบและกลไกการทำนุบำรุง ศิลปวัฒนธรรม (สกอ. 6.1)	คะแนน	4	4	4	4	4	-โครงการร้อยรักดวงใจผู้ สูงวัยในวันสงกรานต์
		การพัฒนาสุทธิภาพในมิติทางศิลปะ และวัฒนธรรม (สมศ.11)	คะแนน	5	5	5	5	5	-โครงการสนับสนุนการ จัดการเรียนการสอนสาขา พยาบาลศาสตร์
	5.2 อนุรักษ์ สืบสาน เรียนรู้ภูมิ ปัญญาท้องถิ่น และวัฒนธรรม เพื่อการดูแลสุขภาพในภูมิภาค ลุ่มน้ำโขง	- การส่งเสริมและสนับสนุนด้าน ศิลปะและวัฒนธรรม (สมศ. 10)	คะแนน	4	4	4	4	4	

กลยุทธ์	มาตรการ	ตัวบ่งชี้ (ระดับ Input,Process)	หน่วย	เป้าหมาย					แผนงาน/โครงการ
			นับ	2555	2556	2557	2558	2559	
	5.3 ส่งเสริมและสนับสนุนให้นักศึกษาและบุคลากรตระหนักถึงคุณค่าวัฒนธรรมอันดีงามของท้องถิ่น และมีสุนทรียภาพทางศิลปะ ตลอดจนรู้จักเท่าทันวัฒนธรรมของประเทศลุ่มน้ำโขงและอาเซียน สามารถนำมาเพื่อประยุกต์ให้สอดคล้องกับวิถีชีวิต	- การส่งเสริมและสนับสนุนด้านศิลปะและวัฒนธรรม (สมศ. 10)	คะแนน	4	4	4	4	4	
6.บริหารจัดการตามหลักธรรมาภิบาล โดยพัฒนาระบบสารสนเทศเพื่อการบริหาร และพัฒนาระบบประกันคุณภาพการศึกษาเพื่อพัฒนาคณะพยาบาลศาสตร์ให้เป็นองค์กรแห่งการเรียนรู้ บุคลากรมีคุณภาพและมีความสุข	6.1 พัฒนาระบบการบริหารจัดการที่มีธรรมาภิบาล	- กระบวนการพัฒนาแผน (สกอ. 1.1)	คะแนน	5	5	5	5	5	- โครงการสนับสนุนการจัดการเรียนการสอนสาขาพยาบาลศาสตร์
		- ระบบและกลไกการเงินและงบประมาณ (สกอ. 8.1)	คะแนน	3	3	3	3	3	- โครงการจัดหาครุภัณฑ์เพื่อใช้ในการเรียนการสอน
		- ระบบบริหารความเสี่ยง (สกอ. 7.4)	คะแนน	3	3	3	3	3	
	6.2 ปรับปรุงโครงสร้างและกรอบอัตรากำลังของคณะ ให้เหมาะสม	- ภาวะผู้นำของสภาสถาบันและผู้บริหารทุกระดับของสถาบัน (สกอ.7.1)	คะแนน	2	3	3	4	5	

กลยุทธ์	มาตรการ	ตัวบ่งชี้ (ระดับ Input,Process)	หน่วย	เป้าหมาย					แผนงาน/โครงการ
			นับ	2555	2556	2557	2558	2559	
	6.3 ปรับปรุงระบบงบประมาณและการเงินให้มีเสถียรภาพ มีประสิทธิภาพ โปร่งใส และตรวจสอบได้ โดยปรับปรุงระบบสารสนเทศทางการเงิน และบัญชี ให้ถูกต้องครบถ้วน เป็นปัจจุบัน และสามารถใช้ในการตัดสินใจเพื่อการบริหารจัดการได้อย่างมีประสิทธิภาพ	- ระบบสารสนเทศเพื่อการบริหารและการตัดสินใจ (สกอ.7.3)	คะแนน	3	3	5	5	5	
	6.4 พัฒนาประสิทธิภาพการกำกับติดตามและประเมินผล การดำเนินงานของคณะ	- การพัฒนาสถาบันสู่สถาบันเรียนรู้ (สกอ.7.2)	คะแนน	2	3	4	4	4	
	6.5 พัฒนาระบบสารสนเทศเพื่อการบริหารและการตัดสินใจ	- ระบบสารสนเทศเพื่อการบริหารและการตัดสินใจ (สกอ.7.3)	คะแนน	3	3	5	5	5	

กลยุทธ์	มาตรการ	ตัวบ่งชี้ (ระดับ Input,Process)	หน่วย	เป้าหมาย					แผนงาน/โครงการ
			นับ	2555	2556	2557	2558	2559	
	6.6 พัฒนาระบบการสื่อสารและประชาสัมพันธ์ทั้งภายในและภายนอกองค์กรที่มีประสิทธิภาพเพื่อการถ่ายทอดนโยบาย แผนงาน ข้อมูลข่าวสารต่างๆ ตลอดจนการสร้างภาพลักษณ์ที่ดีของคณะ	- ระบบสารสนเทศเพื่อการบริหาร และการตัดสินใจ (สกอ.7.3)	คะแนน	3	3	5	5	5	
	6.7 พัฒนาระบบประกันคุณภาพการศึกษาให้บูรณาการสู่การปฏิบัติงานประจำ	- ระบบและกลไกการประกันคุณภาพภายใน (สกอ.9.1)	คะแนน	3	3	3	3	3	
	6.8 ปรับปรุงกายภาพและสภาพแวดล้อมภายในองค์กร เพื่อคุณภาพชีวิตที่ดีของนักศึกษาและบุคลากร	- การพัฒนาสุนทรียภาพในมิติทางศิลปะและวัฒนธรรม	คะแนน	5	5	5	5	5	

กลยุทธ์	มาตรการ	ตัวบ่งชี้ (ระดับ Input,Process)	หน่วย	เป้าหมาย					แผนงาน/โครงการ
			นับ	2555	2556	2557	2558	2559	
	6.9 ส่งเสริมการอนุรักษ์สิ่งแวดล้อมและพลังงาน เพิ่มพื้นที่สีเขียวและลดภาวะโลกร้อน	- การพัฒนาสุนทรียภาพในมิติทางศิลปะและวัฒนธรรม	คะแนน	5	5	5	5	5	
7. พัฒนาระบบบริหารทรัพยากรมนุษย์ที่มุ่งเน้นผลสัมฤทธิ์ โดยให้บุคลากรมีวัฒนธรรมแห่งการเรียนรู้ เพื่อการทำงานได้เต็มตามศักยภาพอย่างมีความสุข โดยพัฒนาระบบสมรรถนะของบุคลากรและผู้บริหารทุกระดับ สร้างเสริมสวัสดิการและสวัสดิภาพให้บุคลากร ส่งเสริมและสนับสนุนความก้าวหน้าของบุคลากร และการจัดการความรู้เพื่อนำไปสู่การปฏิบัติงานอย่างมีประสิทธิภาพ	7.1 พัฒนาระบบและกลไกการบริหารงานบุคคลให้มีประสิทธิภาพ โปร่งใส เป็นธรรม	- ภาวะผู้นำของสถานสถาบันและผู้บริหารทุกระดับของสถาบัน (สกอ.7.1)	คะแนน	2	3	3	4	5	-โครงการส่งเสริมและพัฒนาขีดความสามารถของบุคลากร
		- การปฏิบัติตามบทบาทหน้าที่ของผู้บริหารสถาบัน (สมศ.13)	คะแนน	3	4	4	4	4	
	7.2 พัฒนาสมรรถนะบุคลากร จัดให้มีระบบการถ่ายทอดตัวชี้วัดขององค์กรสู่ระดับบุคคล และระบบการประเมินผลการปฏิบัติงานแบบมุ่งผลสัมฤทธิ์	- ระบบการพัฒนาอาจารย์และบุคลากรสายสนับสนุน (สกอ. 2.4)	คะแนน	5	5	5	5	5	

กลยุทธ์	มาตรการ	ตัวบ่งชี้ (ระดับ Input,Process)	หน่วย	เป้าหมาย					แผนงาน/โครงการ
			นับ	2555	2556	2557	2558	2559	
	7.3 พัฒนาผู้บริหารทุกระดับให้ มีสมรรถนะด้านการบริหารโดย ยึดหลักธรรมาภิบาล และทันต่อ การเปลี่ยนแปลง	- การพัฒนาสถาบันสู่สถาบันเรียนรู้ (สกอ. 7.2)	คะแนน	2	3	4	4	4	
	7.4 ส่งเสริมและสนับสนุนให้ บุคลากรมีความก้าวหน้าตาม สายงาน โดยการเพิ่มพูนคุณวุฒิ ศักยภาพ และประสบการณ์	- ระบบการพัฒนาอาจารย์และ บุคลากรสายสนับสนุน (สกอ. 2.4)	คะแนน	5	5	5	5	5	
	7.5 สร้างเสริมสวัสดิการและ สวัสดิภาพเพื่อให้บุคลากร ทำงานในองค์กรอย่างมีความสุข	- ภาวะผู้นำของสภาสถาบันและ ผู้บริหารทุกระดับของสถาบัน (สกอ.7.1)	คะแนน	2	3	3	4	5	
	7.6 ส่งเสริมและสนับสนุนการ จัดการความรู้เพื่อนำไปสู่การ ปฏิบัติ	- ระบบการพัฒนาอาจารย์และ บุคลากรสายสนับสนุน (สกอ. 2.4)	คะแนน	5	5	5	5	5	

กลยุทธ์	มาตรการ	ตัวบ่งชี้ (ระดับ Input,Process)	หน่วย นับ	เป้าหมาย					แผนงาน/โครงการ
				2555	2556	2557	2558	2559	
	7.7 ส่งเสริมจรรยาบรรณวิชาชีพ และยกย่อง เชิดชูเกียรติ บุคลากรที่เป็นแบบอย่างที่ดี	- ภาวะผู้นำของสภาสถาบันและ ผู้บริหารทุกระดับของสถาบัน (สกอ.7.1)	คะแนน	2	3	3	4	5	

**เป้าหมายแผนกลยุทธ์ ระยะ 5 ปี (พ.ศ.2555-2559) คณะพยาบาลศาสตร์ที่สอดคล้องกับ
แผนกลยุทธ์มหาวิทยาลัย ระยะ 5 ปี (พ.ศ.2555-2559)**

กลยุทธ์	เป้าประสงค์	ตัวชี้วัด (ระดับผลผลิต/ผลลัพธ์)	หน่วย นับ	ค่าเป้าหมาย					แผนงาน/โครงการ	ผู้รับผิดชอบ
				2555	2556	2557	2558	2559		
1. สร้างบัณฑิตที่มีความรู้ ความสามารถ มีคุณธรรม จริยธรรม มีจิตสาธารณะ ความ รับผิดชอบมีจิตสำนึกต่อท้องถิ่น สามารถทำงานเป็นทีม และมี ทักษะในการเรียนรู้ตลอดชีวิต	1.1 บัณฑิตมีความรู้ ความสามารถ มีคุณธรรม จริยธรรม ใฝ่รู้ และมีสมรรถนะ ในการประกอบอาชีพ เป็นที่ ยอมรับของสังคม สามารถทำงาน และดำเนินชีวิตในชุมชน ได้	คุณภาพของบัณฑิตปริญญา ตรีตามกรอบมาตรฐาน คุณวุฒิอุดมศึกษาแห่งชาติ (สมศ. 2)	ระดับ/ คะแนน	5	5	5	5	5	- โครงการผลิตบัณฑิตสาขา พยาบาลศาสตร์ - โครงการผลิตบัณฑิตสาขา พยาบาลศาสตร์ (เงินกองทุน)	งานวิชาการ

กลยุทธ์	เป้าประสงค์	ตัวชี้วัด (ระดับผลผลิต/ผลลัพธ์)	หน่วย นับ	ค่าเป้าหมาย					แผนงาน/โครงการ	ผู้รับผิดชอบ
				2555	2556	2557	2558	2559		
โดยพัฒนาจัดกระบวนการจัดการเรียนรู้ที่เน้นผู้เรียนเป็นสำคัญ และจัดให้มีทักษะการเรียนรู้จากประสบการณ์จริง	อย่างมีความสุขตามหลักปรัชญาเศรษฐกิจพอเพียง	ร้อยละของผู้สำเร็จการศึกษาที่ได้งานทำตรงสาขา	ร้อยละ			100	100	100	-โครงการเตรียมความพร้อมนักศึกษาสำหรับการสอบใบประกอบวิชาชีพการพยาบาลและการผดุงครรภ์	งานวิชาการ
		บัณฑิตระดับปริญญาตรีที่ได้งานทำหรือประกอบอาชีพอิสระภายใน 1 ปี (สมศ. 1)	ร้อยละ			100	100	100	-โครงการเตรียมความพร้อมนักศึกษาสำหรับการสอบใบประกอบวิชาชีพการพยาบาลและการผดุงครรภ์	งานวิชาการ
		ร้อยละความพึงพอใจของนายจ้างที่มีต่อผู้สำเร็จการศึกษา	ร้อยละ			80	80	80	-โครงการผลิตบัณฑิตสาขาพยาบาลศาสตร์	
2. พัฒนาอาจารย์ให้สามารถจัดการเรียนรู้ได้อย่างมีประสิทธิภาพ โดยส่งเสริมและสนับสนุนให้ทำวิจัยและพัฒนานวัตกรรมจัดการเรียนรู้	2.1 อาจารย์มีความสามารถในการจัดการเรียนรู้ได้อย่างมีประสิทธิภาพและพัฒนาตนเองให้พร้อมทันต่อพลวัตของสังคม	ระดับความพึงพอใจของผู้เรียนที่มีต่อคุณภาพการจัดการเรียนการสอน (สกอ. 2.6 เกณฑ์ข้อ 6)	คะแนน	5	5	5	5	5	-โครงการส่งเสริมและพัฒนาขีดความสามารถของบุคลากร	งานวิชาการ และ งานบริหาร

กลยุทธ์	เป้าประสงค์	ตัวชี้วัด (ระดับผลผลิต/ผลลัพธ์)	หน่วย นับ	ค่าเป้าหมาย					แผนงาน/โครงการ	ผู้รับผิดชอบ
				2555	2556	2557	2558	2559		
		ดัชนีคุณภาพอาจารย์ : การพัฒนาคณาจารย์ (สมศ. 14)	ระดับ/ คะแนน	5	5	5	5	5		งานวิชาการ และ งานบริหาร
3. พัฒนาขีดความสามารถด้าน การวิจัยเพื่อยกระดับสู่การเป็น มหาวิทยาลัยวิจัยระดับชาติและ ภูมิภาค ลุ่มน้ำโขง และส่งเสริมและ สนับสนุนความร่วมมือด้านการ วิจัยกับหน่วยงานทั้งในและ ต่างประเทศ	3.1 องค์ความรู้ใหม่และผลงาน สร้างสรรค์ ที่ถูกนำไป ประยุกต์ใช้ในชุมชนภูมิภาคลุ่ม น้ำโขง และสร้างความพร้อมสู่ การเป็นมหาวิทยาลัยวิจัย	งานวิจัยหรืองานสร้างสรรค์ ที่ได้รับการตีพิมพ์หรือ เผยแพร่ (สมศ. 5)	คะแนน	4	4	4	4	4	-โครงการวิจัยเพื่อ ความก้าวหน้าทางวิชาการ	งานวิจัย
		งานวิจัยหรืองานสร้างสรรค์ ที่นำไปใช้ประโยชน์ (สมศ. 6)	คะแนน	0	0	1	1	1		งานวิจัย

กลยุทธ์	เป้าประสงค์	ตัวชี้วัด (ระดับผลผลิต/ผลลัพธ์)	หน่วย นับ	ค่าเป้าหมาย					แผนงาน/โครงการ	ผู้รับผิดชอบ
				2555	2556	2557	2558	2559		
		ผลงานวิชาการที่ได้รับการรับรองคุณภาพ (สมศ. 7)	คะแนน	0	1	1	1	1		งานวิจัย
4. ให้บริการวิชาการและถ่ายทอดเทคโนโลยีเพื่อเสริมสร้างความเข้มแข็งของการศึกษาขั้นพื้นฐาน ส่งเสริมและสนับสนุนการสร้างเสริมสุขภาพและสิ่งแวดล้อม และสร้างเครือข่ายความร่วมมือกับชุมชนทุกภาคส่วน	4.1 งานบริการวิชาการที่เสริมสร้างความเข้มแข็งของการศึกษาขั้นพื้นฐาน ความมั่นคงในการประกอบอาชีพและสุขภาพและบริการสุขภาพเพื่อยกระดับคุณภาพชีวิตของชุมชนและสุขภาพและบริการสุขภาพเพื่อยกระดับคุณภาพชีวิตของชุมชน	ผลการเรียนรู้และเสริมสร้างความเข้มแข็งของชุมชนหรือองค์กรภายนอก (สมศ. 9)	คะแนน		1	1	1	1	-โครงการศึกษาสุขภาพชุมชนและให้บริการวิชาการโดยใช้เป็นชุมชนเป็นฐาน -โครงการสร้างศักยภาพด้านสุขภาพองค์กรรวมในโรงเรียนตำรวจตระเวนชายแดน	งานบริการวิชาการ

กลยุทธ์	เป้าประสงค์	ตัวชี้วัด (ระดับผลผลิต/ผลลัพธ์)	หน่วย นับ	ค่าเป้าหมาย					แผนงาน/โครงการ	ผู้รับผิดชอบ
				2555	2556	2557	2558	2559		
		ร้อยละความพึงพอใจของผู้รับบริการ/หน่วยงาน/องค์กรที่รับบริการวิชาการและวิชาชีพต่อประโยชน์จากบริการ	ร้อยละ	80	80	80	80	80		
5. เผยแพร่และอนุรักษ์ศิลปวัฒนธรรม ขนบธรรมเนียม ประเพณีท้องถิ่น รวมทั้งเรียนรู้วัฒนธรรมของประเทศในภูมิภาคลุ่มน้ำโขง รวมทั้งส่งเสริมสนับสนุนให้นักศึกษาและบุคลากรตระหนักถึงคุณค่าของศิลปวัฒนธรรม และภูมิปัญญาท้องถิ่น	5.1 เป็นแหล่งเรียนรู้ด้านศิลปวัฒนธรรม ภูมิปัญญาท้องถิ่น และประเทศในอาเซียน	ระดับความสำเร็จในการเป็นแหล่งเรียนรู้ด้านศิลปวัฒนธรรมท้องถิ่น (มอบ.1)	ระดับ						-โครงการร้อยรักดวงใจผู้สูงวัยในวันสงกรานต์	งานทำนุบำรุงศิลปและวัฒนธรรม

กลยุทธ์	เป้าประสงค์	ตัวชี้วัด (ระดับผลผลิต/ผลลัพธ์)	หน่วย นับ	ค่าเป้าหมาย					แผนงาน/โครงการ	ผู้รับผิดชอบ
				2555	2556	2557	2558	2559		
6. พัฒนาระบบบริหารจัดการที่มีธรรมาภิบาลใช้ข้อมูลเป็นฐานในการตัดสินใจ โดยพัฒนาระบบสารสนเทศเพื่อการบริหารและพัฒนาระบบประกันคุณภาพการศึกษา	6.1 ระบบบริหารจัดการที่มีธรรมาภิบาล	ระดับความสำเร็จของระบบบริหารจัดการที่ดีและธรรมาภิบาล (มอบ.2)	ระดับ	3	3	3	3	3	-โครงการสนับสนุนการจัดการเรียนการสอนสาขาพยาบาลศาสตร์ -โครงการผลิตบัณฑิตสาขาพยาบาลศาสตร์	งานบริหาร
		ร้อยละของบุคลากรที่มีความสุขในการทำงาน (มอบ.3)	ร้อยละ	75	75	80	80	80		งานบริหาร
7. พัฒนาระบบบริหารทรัพยากรมนุษย์ที่มุ่งเน้นผลสัมฤทธิ์ โดยให้บุคลากรมีวัฒนธรรมแห่งการเรียนรู้เพื่อการทำงานได้เต็มตามศักยภาพอย่างมีความสุข โดยพัฒนาระบบสมรรถนะของบุคลากรและผู้บริหารทุกระดับ สร้างเสริมสวัสดิการและสวัสดิภาพให้บุคลากร ส่งเสริมและ	7.1 บุคลากรทำงานได้เต็มตามศักยภาพอย่างมีความสุข	ร้อยละของบุคลากรที่มีความสุขในการทำงาน (มอบ.3)	ร้อยละ	75	75	80	80	80	-โครงการส่งเสริมและพัฒนาขีดความสามารถของบุคลากร -โครงการสนับสนุนการจัดการเรียนการสอนสาขาพยาบาลศาสตร์ -โครงการกองทุนส่งเสริมการผลิตบัณฑิตสาขาพยาบาลศาสตร์	งานบริหาร

กลยุทธ์	เป้าประสงค์	ตัวชี้วัด (ระดับผลผลิต/ผลลัพธ์)	หน่วย นับ	ค่าเป้าหมาย					แผนงาน/โครงการ	ผู้รับผิดชอบ
				2555	2556	2557	2558	2559		
สนับสนุนความก้าวหน้าของบุคลากร และการจัดการความรู้ เพื่อนำไปสู่การปฏิบัติงานอย่างมีประสิทธิภาพ		ร้อยละของบุคลากรที่มีสมรรถนะตามเกณฑ์ที่กำหนด	ร้อยละ	80	80	80	80	80		งานบริหาร

งบประมาณตามโครงการคณะพยาบาลศาสตร์ ที่สอดคล้องกับโครงการหลักของมหาวิทยาลัยอุบลราชธานี ระยะ 5 ปี (พ.ศ. 2555 - 2559)

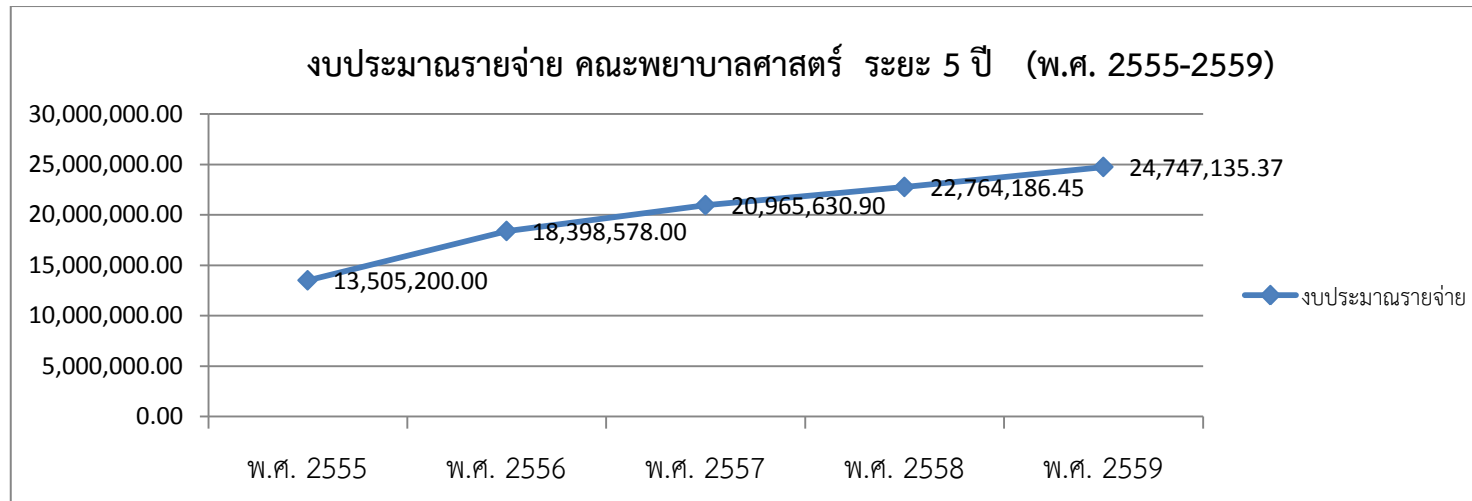
ลำดับที่	โครงการหลักมหาวิทยาลัย	โครงการ/กิจกรรม ของคณะพยาบาลศาสตร์	งบประมาณ				
			2,555	2556	2557	2558	2559
1	โครงการผลิตบัณฑิตด้านวิทยาศาสตร์สุขภาพ	โครงการสนับสนุนการจัดการเรียนการสอนสาขาพยาบาลศาสตร์	10,675,155.00	12,151,155.00	13,627,155.00	15,103,155.00	16,579,155.00
2	โครงการพัฒนาระบบการเรียนการสอนที่เน้นผู้เรียนเป็นสำคัญ ทั้งในด้าน	โครงการผลิตบัณฑิตสาขาพยาบาลศาสตร์	525,960.00	552,258.00	579,870.90	608,864.45	639,307.67

ลำดับที่	โครงการหลักมหาวิทยาลัย	โครงการ/กิจกรรม ของคณะพยาบาลศาสตร์	งบประมาณ				
			2,555	2556	2557	2558	2559
	รูปแบบการเรียนการสอน การพัฒนาหลักสูตร และการพัฒนาการเรียนการสอน	โครงการกองทุนส่งเสริมการผลิตบัณฑิตสาขาพยาบาลศาสตร์ (เงินกองทุน)	1,120,785.00	1,390,785.00	1,660,785.00	1,930,785.00	2,200,785.00
		โครงการจัดหาครุภัณฑ์เพื่อสนับสนุนการผลิตบัณฑิต(เงินกองทุน)	300,000.00	1,500,000.00	2,000,000.00	2,000,000.00	2,000,000.00
		โครงการจัดหาทรัพยากรเพื่อสนับสนุนการเรียนการสอน	338,200.00	1,044,000.00	1,044,000.00	1,044,000.00	1,044,000.00
		โครงการเตรียมความพร้อมสู่อาเซียน	-	100,000.00	150,000.00	180,000.00	200,000.00
3	โครงการส่งเสริมจรรยาบรรณวิชาชีพคณาจารย์ ทั้งในด้านการปฏิบัติตามจรรยาบรรณ การออกกฎ ระเบียบต่างๆ การรณรงค์ส่งเสริมจรรยาบรรณวิชาชีพอาจารย์	โครงการส่งเสริมจรรยาบรรณวิชาชีพคณาจารย์	-	-	-	-	-
4	โครงการพัฒนาระบบกลไกการบริหารงานวิจัยของมหาวิทยาลัย	-	-	-	-	-	
5	โครงการวิจัยเพื่อสร้างองค์ความรู้	โครงการวิจัยเพื่อความก้าวหน้าทางวิชาการ	30,000.00	687,280.00	687,280.00	756,008.00	831,608.80

ลำดับที่	โครงการหลักมหาวิทยาลัย	โครงการ/กิจกรรม ของคณะพยาบาลศาสตร์	งบประมาณ				
			2,555	2556	2557	2558	2559
6	โครงการวิจัยเพื่อถ่ายทอดเทคโนโลยี	-	-	-	-	-	-
7	โครงการบริการวิชาการของ มหาวิทยาลัย	โครงการศึกษาสภาวะชุมชนและ ให้บริการวิชาการโดยใช้เป็นชุมชนเป็น ฐาน	167,600.00	335,200.00	368,720.00	405,592.00	446,151.20
		โครงการสร้างศักยภาพด้านสุขภาพ องค์กรรวมในโรงเรียนตำรวจตระเวน ชายแดน	85,000.00	170,000.00	187,000.00	205,700.00	226,270.00
8	โครงการเครือข่ายความร่วมมือกับชุมชน หน่วยงานของรัฐ และ ภาคธุรกิจ อุตสาหกรรม	ประสานแหล่งฝึกภาคปฏิบัติ	2,000.00	15,000.00	16,000.00	17,000.00	18,000.00
		การสร้างเครือข่ายประกันคุณภาพ การศึกษา	3,000.00	3,000.00	3,000.00	3,000.00	3,000.00
9	โครงการประชุมสัมมนาและอบรม วิชาชีพต่างๆ เพื่อเสริมสร้างความมั่นคง ในการประกอบอาชีพ	โครงการเตรียมความพร้อมนักศึกษา สำหรับการสอบใบประกอบวิชาชีพการ พยาบาลและการผดุงครรภ์	-	100,000.00	100,000.00	100,000.00	100,000.00
10	โครงการสร้างเสริมสุขภาพและบริการ สุขภาพแก่ชุมชน	-	-	-	-	-	
11	โครงการสนับสนุนจัดการศึกษาขั้น พื้นฐาน	-	-	-	-	-	

ลำดับที่	โครงการหลักมหาวิทยาลัย	โครงการ/กิจกรรม ของคณะพยาบาลศาสตร์	งบประมาณ				
			2,555	2556	2557	2558	2559
12	โครงการพัฒนาระบบและกลไกการบริหารงานทำนุบำรุงศิลปวัฒนธรรม	โครงการร้อยรักดวงใจผู้สูงวัยในวันสงกรานต์	23,400.00	46,700.00	51,370.00	56,507.00	62,157.70
13	โครงการศึกษา ค้นคว้า วิจัย รวบรวม และเผยแพร่องค์ความรู้และภูมิปัญญา ด้านศิลปวัฒนธรรม ขนบธรรมเนียมและประเพณี	-	-	-	-	-	-
14	โครงการพัฒนาระบบบริหารจัดการของมหาวิทยาลัย	การประชุมเพื่อสรุปแผนปฏิบัติการประจำปี	5,000.00	10,000.00	200,000.00	20,000.00	25,000.00
		การสัมมนาเชิงปฏิบัติการเพื่อจัดทำแผนปฏิบัติการประจำปี	5,000.00	8,000.00	-	10,000.00	15,000.00
15	โครงการพัฒนาระบบฐานข้อมูลสารสนเทศเพื่อการบริหารจัดการ	โครงการพัฒนาระบบฐานข้อมูลสารสนเทศเพื่อการบริหารจัดการ	-	30,000.00	-	-	-
16	โครงการอบรม ประชุม สัมมนา เพื่อพัฒนาระบบบริหารทรัพยากรมนุษย์	โครงการส่งเสริมและพัฒนาขีดความสามารถของบุคลากร (เงินกองทุน)	204,000.00	236,000.00	268,000.00	300,000.00	332,000.00
17	โครงการระบบสาธารณสุขปโภคและโครงสร้างพื้นฐานของมหาวิทยาลัย	สถานที่ทำงาน น้าอยู่น้ำทำงาน	14,500.00	4,000.00	4,000.00	4,000.00	4,000.00

ลำดับที่	โครงการหลักมหาวิทยาลัย	โครงการ/กิจกรรม ของคณะพยาบาลศาสตร์	งบประมาณ				
			2,555	2556	2557	2558	2559
18	โครงการจัดการความรู้	การประชุมการจัดการความรู้	5,600.00	15,200.00	18,450.00	19,575.00	20,700.00
รวมงบประมาณทั้งสิ้น			13,505,200.00	18,398,578.00	20,965,630.90	22,764,186.45	24,747,135.37



แผนการรับนักศึกษาหลักสูตรพยาบาลศาสตรบัณฑิต คณะพยาบาลศาสตร์ ระยะ 5 ปี (พ.ศ. 2555-2559)

ระดับชั้นปี	จำนวนนักศึกษาในแต่ละปีการศึกษา				
	2555	2556	2557	2558	2559
ชั้นปีที่ 1	32	64	64	64	64
ชั้นปีที่ 2	33	32	64	64	64
ชั้นปีที่ 3	59	33	32	64	64
ชั้นปีที่ 4	-	59	33	32	64
รวมจำนวนนักศึกษา	124	188	193	224	256
จำนวนบัณฑิตที่คาดว่าจะสำเร็จการศึกษา	-	59	33	32	64