



คู่มือการบริหารงานวิจัย

คณะกรรมการงานส่งเสริมการวิจัย

คณะพยาบาลศาสตร์ มหาวิทยาลัยอุบลราชธานี

2556

คำนำ

คู่มือบริหารงานวิจัยฉบับนี้ปรับปรุงจากคู่มือบริหารการวิจัยปี 2555 เพื่อให้มีระบบและกลไกบริหารงานวิจัย ระบบและกลไกการสร้างงานวิจัยบนพื้นฐานภูมิปัญญาหรือจากสภาพปัญหาสังคม ระบบและกลไกการสนับสนุนการเผยแพร่ผลงานวิจัยหรืองานสร้างสรรค์ และระบบและกลไกสนับสนุนการรวบรวม คัดสรร วิเคราะห์และสังเคราะห์ความรู้จากงานวิจัยหรืองานสร้างสรรค์ให้ชัดเจน เป็นที่เข้าใจตรงกันในกลุ่มผู้บริหาร คณาจารย์ และบุคลากร อีกทั้งยังเป็นแนวทางในการกำกับและติดตามผลการดำเนินงานด้านวิจัยให้มีประสิทธิภาพและบรรลุเป้าหมายของคณะพยาบาลศาสตร์ มหาวิทยาลัยอุบลราชธานี

คณะกรรมการงานส่งเสริมการวิจัย คณะพยาบาลศาสตร์ หวังว่าคู่มือการบริหารงานวิจัยนี้จะเป็นประโยชน์ต่อแนวทางการดำเนินงานวิจัยภายในคณะต่อไป และหากมีคำแนะนำประการใด ผู้จัดทำขอนอบรับอย่างขอบพระคุณเป็นอย่างยิ่ง

คณะกรรมการงานส่งเสริมการวิจัย

คณะพยาบาลศาสตร์

กรกฎาคม 2556

สารบัญ

	หน้า
ส่วนที่ 1 ความนำ	1
ส่วนที่ 2 การบริหารโครงการวิจัย	3
- ยุทธศาสตร์การวิจัยของคณะพยาบาลศาสตร์	3
- มาตรการหรือพันธกิจด้านการวิจัย	3
- ทิศทางและเป้าหมายในการดำเนินงานวิจัย	3
- ระบบและกลไกในการดำเนินการ	4
- การเสนอขอทุนวิจัย	7
- การเผยแพร่ผลงานวิจัย	11
- คณะกรรมการดำเนินงานวิจัย	13
ส่วนที่ 3 จรรยาบรรณนักวิจัย	15
บรรณานุกรม	20
ภาคผนวก แบบฟอร์มเอกสารงานวิจัยคณะพยาบาลศาสตร์	21

สารบัญแผนภูมิ

	หน้า
แผนภูมิที่ 1 ระบบและกลไกบริหารงานวิจัย	5
แผนภูมิที่ 2 ระบบและกลไกการสร้างงานวิจัยบนพื้นฐานภูมิปัญญาหรือจากสภาพปัญหาสังคม	6
แผนภูมิที่ 3 การขออนุมัติยืมเงิน	8
แผนภูมิที่ 4 ระบบและกลไกการสนับสนุนการเผยแพร่ผลงานวิจัยหรืองานสร้างสรรค์	11
แผนภูมิที่ 5 ระบบและกลไกสนับสนุนการรวบรวม คัดสรร วิเคราะห์และสังเคราะห์ความรู้จากงานวิจัยหรืองานสร้างสรรค์	12

ส่วนที่1 ความนำ

คณะพยาบาลศาสตร์ มหาวิทยาลัยอุบลราชธานี มีฐานะเป็นส่วนงานในกำกับของ มหาวิทยาลัยอุบลราชธานี ตามประกาศสภามหาวิทยาลัย เรื่อง การจัดตั้งส่วนงานภายในมหาวิทยาลัยอุบลราชธานี เมื่อวันที่ 10 กุมภาพันธ์ พ.ศ.2553 โดยหลักสูตรพยาบาลบัณฑิต(หลักสูตรใหม่ พ.ศ.2553) ได้รับความเห็นชอบจากสภามหาวิทยาลัย เมื่อวันที่ 28 พฤศจิกายน 2552 และสภาพยาบาลให้ความเห็นชอบและเปิดรับนักศึกษา ในปีการศึกษา 2553 โดยรับนักศึกษารุ่น แรก จำนวน 59 คน

การดำเนินงานของคณะพยาบาลศาสตร์ นอกจากด้านการผลิตบัณฑิตที่ต้องมีการจัดการเรียนการสอนอย่างมีคุณภาพแล้ว อาจารย์ผู้สอน มีหน้าที่ต้องทำวิจัย ให้บริการวิชาการแก่สังคม และทำนุบำรุงศิลปวัฒนธรรม ตามพันธกิจที่กำหนด ซึ่งในด้านการวิจัยนั้น คณะฯให้ความสำคัญเป็นอย่างยิ่ง โดยเน้นการบูรณาการกับงานบริการวิชาการและการเรียนการสอน อาจารย์ที่รับผิดชอบในการทำวิจัยจะสามารถใช้องค์ความรู้จากการวิจัยไปประยุกต์ในการเรียนการสอน และมีความทันสมัย นอกจากนั้นยังเป็นการพัฒนาอาจารย์ไปสู่ความเชี่ยวชาญในสาขาการพยาบาลนั้นยิ่งขึ้น ดังนั้นเพื่อให้การดำเนินการวิจัย คณะจึงได้จัดทำคู่มือวิจัยขึ้น เพื่อเป็นการกำหนดระบบและกลไกด้านการวิจัยที่เข้าใจตรงกันในกลุ่มคณาจารย์ และบุคลากร นอกจากนั้น ยังเป็นแนวทางในการกำกับและติดตามผลการดำเนินงานด้านวิจัยให้มีประสิทธิภาพและบรรลุเป้าหมายตามตัวบ่งชี้การประกันคุณภาพการศึกษาด้านการวิจัยและตัวบ่งชี้ด้านการบริหารหลักสูตรที่กำหนดไว้ และสอดคล้องกับแผนกลยุทธ์ของคณะพยาบาลศาสตร์ พ.ศ.2555-2559 และแผนการปฏิบัติงานประจำปี คณะพยาบาลศาสตร์ โดยมีคณะกรรมการงานส่งเสริมการวิจัย คณะพยาบาลศาสตร์ เป็นผู้รับผิดชอบ

ปรัชญาคณะพยาบาลศาสตร์

เป็นสถาบันเสริมสร้างคุณภาพชีวิตของประชากรทุกหมู่เหล่า และพัฒนาความเป็นเลิศทางวิชาการ เพื่อท้องถิ่น

ปณิธาน

เป็นสถาบันผลิตบัณฑิตพยาบาล ที่ได้มาตรฐานชั้นนำเพื่อรับใช้ชุมชนและท้องถิ่น ส่งเสริมสุขภาพ พัฒนาคุณภาพชีวิต ทำหน้าที่วิจัย เพื่อพัฒนาประสานความร่วมมือทางการพยาบาลและการสาธารณสุขในท้องถิ่น

วิสัยทัศน์

จะเป็นสถาบันผลิตบัณฑิตพยาบาลที่ได้มาตรฐาน มุ่งเน้นงานวิจัย และบริการสุขภาพแบบองค์รวม เพื่อรับใช้ชุมชนภาคตะวันออกเฉียงเหนือ

พันธกิจ

1. ผลิตบัณฑิตด้านการพยาบาลที่มีคุณภาพ คุณธรรมและจริยธรรม
2. สร้างงานวิจัยที่มีคุณภาพเพื่อแก้ปัญหาด้านสุขภาพ และพัฒนาคุณภาพชีวิตของชุมชนภาคตะวันออกเฉียงเหนือ
3. ให้บริการชุมชนด้านสุขภาพแบบองค์รวมอย่างบูรณาการ
4. ทำนุบำรุงศิลปวัฒนธรรมอันดีงามของท้องถิ่นและประเทศไทย

ส่วนที่ 2 การบริหารโครงการวิจัย

จากวิสัยทัศน์และพันธกิจของคณะพยาบาลศาสตร์ ที่กำหนด คือ การสร้างองค์ความรู้และนวัตกรรมทางการพยาบาล เพื่อพัฒนาคุณภาพชีวิต ตอบสนองความต้องการของชุมชน ในภูมิภาคลุ่มน้ำโขงและอาเซียน จึงกำหนดวัตถุประสงค์ที่ชัดเจน คือ สร้างองค์ความรู้ และนวัตกรรมทางการพยาบาล เพื่อนำไปสู่การดูแลสุขภาพอย่างต่อเนื่องในชุมชนลุ่มน้ำโขงและอาเซียน การพัฒนางานวิจัยจึงเน้นการสร้างผลงานวิจัยตามวิสัยทัศน์และพันธกิจ กำหนดทิศทางตามยุทธศาสตร์การวิจัยของคณะ ดังนี้

ยุทธศาสตร์การวิจัยของคณะพยาบาลศาสตร์

สร้างองค์ความรู้ และนวัตกรรมทางการพยาบาล โดยการมีส่วนร่วมกับเครือข่ายสุขภาพและชุมชนท้องถิ่น และแสวงหาทุน ทรัพยากรจากภายนอกเพื่อนำไปสู่การดูแลสุขภาพของชุมชนลุ่มน้ำโขงและอาเซียน ส่งเสริมการวิจัยที่ก่อให้เกิดองค์ความรู้ใหม่ ในการพัฒนาคุณภาพชีวิตของชุมชน

มาตรการหรือพันธกิจด้านการวิจัย

1. พัฒนาระบบ กลไก การบริหารงานวิจัยให้สามารถดำเนินงานเชิงรุกได้อย่างมีประสิทธิภาพและประสิทธิผล
2. ส่งเสริมและสนับสนุนงานวิจัยเพื่อการดูแลสุขภาพของชุมชนในท้องถิ่นให้เข้มแข็งและเป็นชื่อเสียงของคณะและมหาวิทยาลัย
3. ส่งเสริมและสนับสนุนการพัฒนาขีดความสามารถของนักวิจัยและสร้างนักวิจัยรุ่นใหม่
4. ส่งเสริมและสนับสนุนความร่วมมือด้านการวิจัยกับหน่วยงานในท้องถิ่น รวมทั้งหน่วยงานระดับประเทศ และเพิ่มขีดความสามารถในการแสวงหาแหล่งทุนวิจัย
5. พัฒนาโครงสร้างพื้นฐานเพื่อส่งเสริมการวิจัยในชุมชน
6. การเผยแพร่ ประยุกต์ใช้ จัดการความรู้ การบูรณาการวิจัยกับการเรียนการสอนและบริการวิชาการ

ทิศทางและเป้าหมายในการดำเนินงานวิจัย

1. การวิจัยเพื่อสร้างองค์ความรู้ และความเชี่ยวชาญเฉพาะสาขาการพยาบาล ซึ่งจะส่งผลให้เกิดการพัฒนาการดูแลสุขภาพอย่างองค์รวม
2. การวิจัยนวัตกรรมในการสร้างเสริมและดูแลสุขภาพในชุมชน
3. การวิจัยเพื่อพัฒนาสถาบันและคุณภาพการเรียนการสอน
4. การวิจัยเชิงบูรณาการที่เน้นการบูรณาการกับการบริการวิชาการและการเรียนการสอนเพื่อสร้างสุขภาวะชุมชน

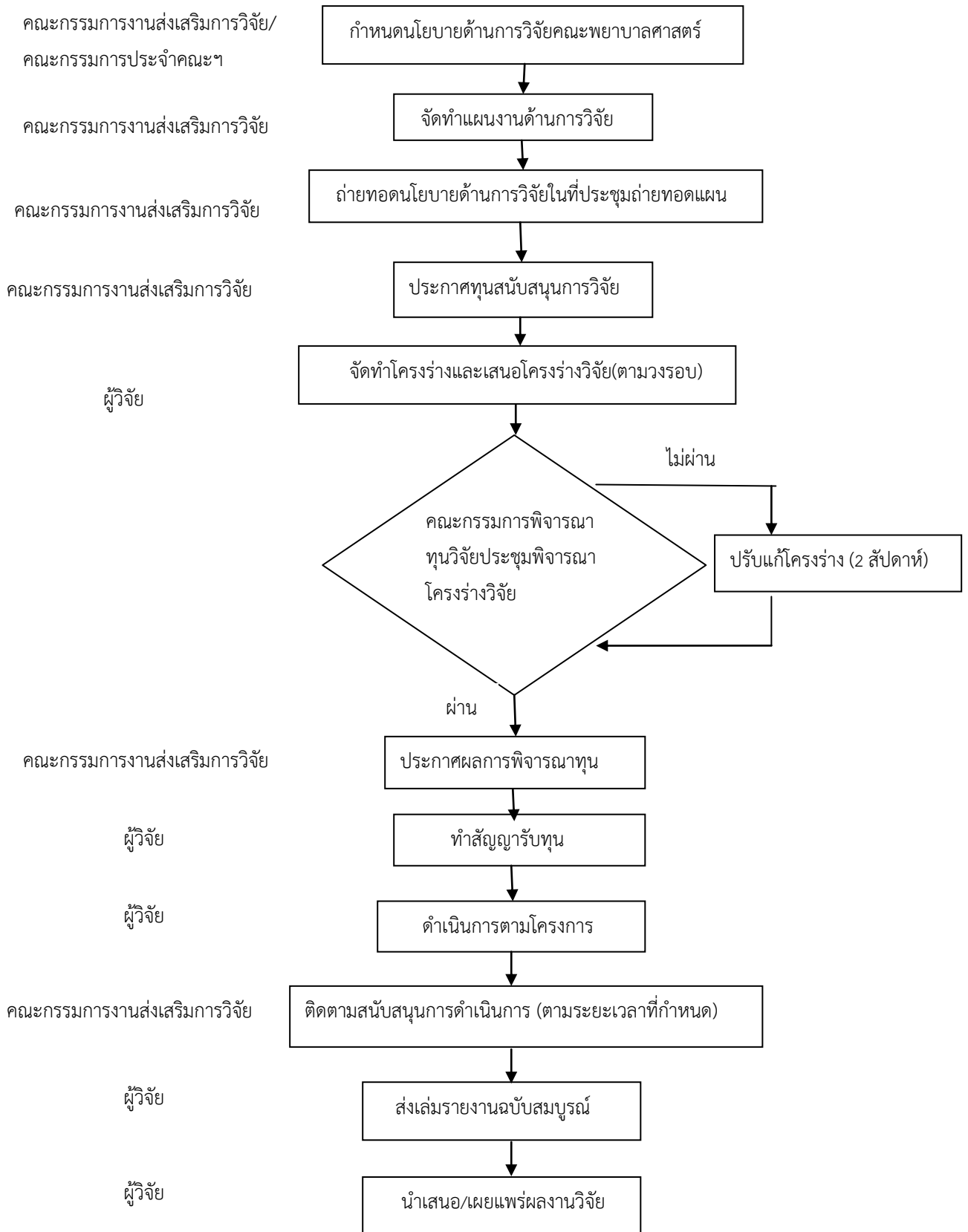
ระบบและกลไกในการดำเนินการ

คณะพยาบาลศาสตร์มีระบบบริหารงานวิจัยหรืองานสร้างสรรค์ โดยงานส่งเสริมการวิจัย ได้จัดทำแผนผังการดำเนินงานเป็นลำดับขั้น (Flow Chart) ตั้งแต่การกำหนดนโยบายและทิศทางการดำเนินงานวิจัยของคณะฯ จนสิ้นสุดขั้นตอนการตีพิมพ์เผยแพร่ มีการสรุปผลการดำเนินงาน เพื่อนำสู่การพัฒนากระบวนการสนับสนุนการดำเนินงานวิจัยในคณะฯต่อไป

คณะฯ มีกลไกบริหารงานวิจัยหรืองานสร้างสรรค์ มีการจัดทำคำสั่งแต่งตั้งคณะกรรมการงานส่งเสริมการวิจัย เพื่อสนับสนุนการดำเนินงานวิจัย จัดทำแผนงานด้านการวิจัยและถ่ายทอดนโยบายด้านการวิจัยให้กับคณาจารย์ รวมทั้งมีคณะกรรมการพิจารณาการสนับสนุนทุนวิจัย มีการกำกับติดตามการดำเนินการ มีการสนับสนุนงบประมาณการทำวิจัยจากงบรายได้ของคณะฯ และมีการสนับสนุนให้เกิดการนำเสนอ/เผยแพร่งานวิจัย ดังแผนภูมิที่ 1 ระบบและกลไกบริหารงานวิจัย

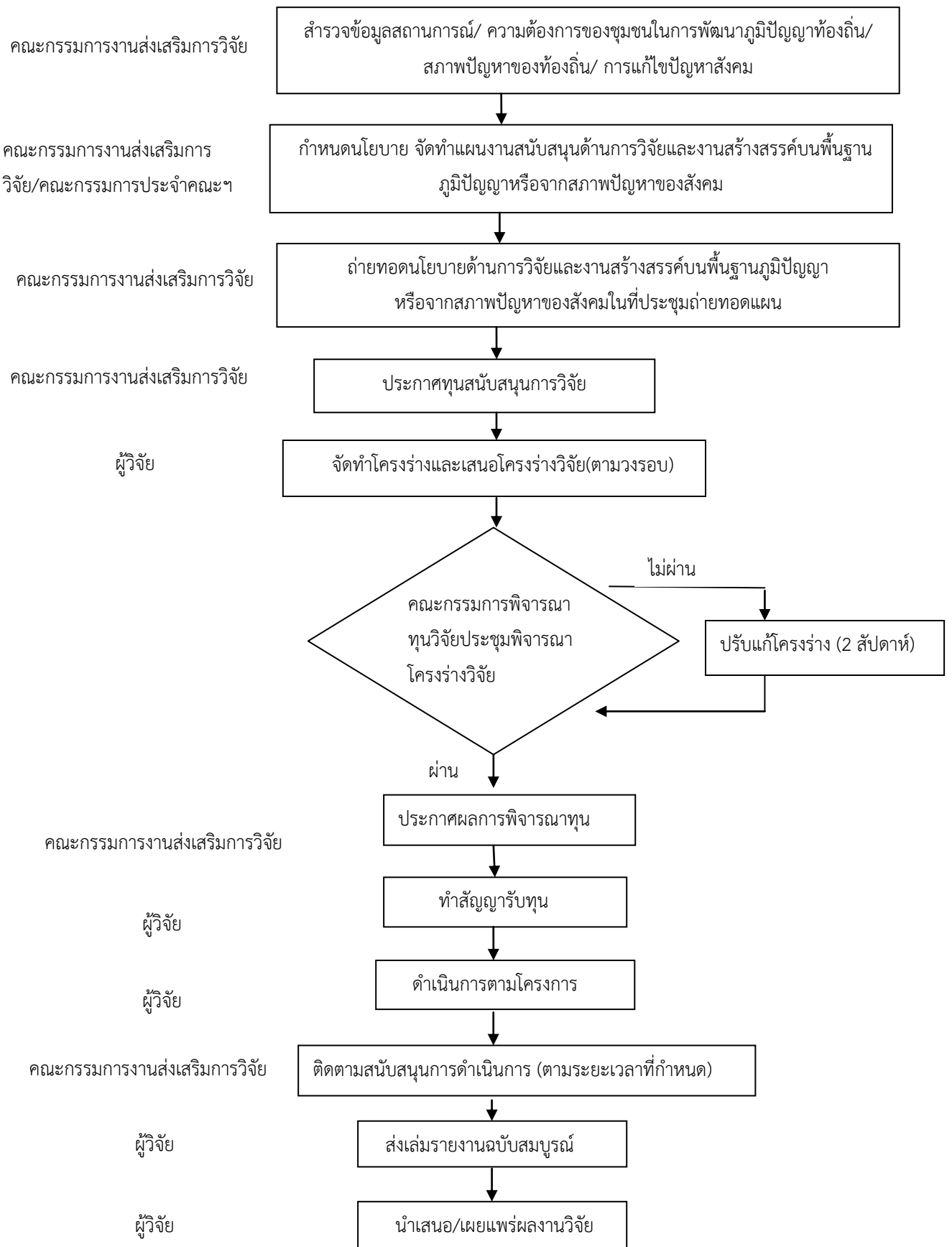
นอกจากนี้คณะฯมีระบบและกลไกการสร้างงานวิจัยหรืองานสร้างสรรค์บนพื้นฐานภูมิปัญญาท้องถิ่นหรือจากสภาพปัญหาของสังคม เพื่อตอบสนองความต้องการของท้องถิ่นและสังคม และดำเนินการตามระบบที่กำหนดดังแผนภูมิที่ 2 ระบบและกลไกการสร้างงานวิจัยบนพื้นฐานภูมิปัญญาหรือจากสภาพปัญหาสังคม

ระบบและกลไกบริหารงานวิจัย



แผนภูมิที่ 1 ระบบและกลไกบริหารงานวิจัย

ระบบและกลไกการสร้างงานวิจัยบนพื้นฐานภูมิปัญญาหรือจากสภาพปัญหาสังคม



การเสนอขอทุนวิจัย

1. ทุนวิจัยภายในมหาวิทยาลัย แบ่งเป็นทุนภายในและภายนอกมหาวิทยาลัย ใช้ระเบียบตามแนวทางคู่มือการบริหารโครงการวิจัย ของมหาวิทยาลัยอุบลราชธานี

1.1 ทุนวิจัยภายในคณะพยาบาลศาสตร์ คณะพยาบาลศาสตร์จัดสรรงบประมาณเงินรายได้ประจำปีงบประมาณเพื่อการสร้างสรรค์งานวิจัย โดยประกาศให้ทุนวิจัย ระหว่างสิงหาคม-กันยายนของทุกปี นักวิจัยจัดทำเอกสารเชิงหลักการ (Concept paper) ส่งให้งานส่งเสริมการวิจัยของคณะฯ ซึ่งมีคณะกรรมการพิจารณาการขอรับทุนวิจัยกลั่นกรองและแจ้งผลให้ผู้วิจัยจัดทำข้อเสนอการวิจัยฉบับสมบูรณ์ ตามแบบฟอร์มของคณะฯ

1.2 การส่งข้อเสนอการวิจัยในระบบบริหารงานวิจัยแห่งชาติ (NRPM)

กรณีที่นักวิจัยรับทุนวิจัยของมหาวิทยาลัยอุบลราชธานี ให้นักวิจัยส่งข้อเสนอการวิจัยในรูปแบบเอกสารและในระบบบริหารงานวิจัยแห่งชาติ (National Research Project Management: NRPM) ซึ่งเป็นระบบสารสนเทศการวิจัย เพื่อความร่วมมือด้านข้อมูลวิจัยและการบริหารจัดการงานวิจัยของประเทศ ระบบสามารถเชื่อมโยงข้อมูลการวิจัยระหว่างหน่วยงานภาครัฐ สำนักงานคณะกรรมการวิจัยแห่งชาติ (วช.) และสำนักงบประมาณ ซึ่งถูกพัฒนาด้วย Microsoft® ASP.NET® สามารถดำเนินงานผ่านระบบเครือข่ายอินเทอร์เน็ต การทำงานครอบคลุมตั้งแต่การส่งข้อเสนอโครงการวิจัยจนจบกระบวนการประเมินข้อเสนอโครงการวิจัยโดยมีสิทธิ์การเข้าถึงข้อมูลตามความจำเป็นของผู้ดำเนินงาน (<http://nrpm.nrct.go.th/PublicAbout.aspx>) ระบบ NRPM ประกอบไปด้วย

- (1) ระบบการเสนอของบประมาณ
- (2) ระบบการรายงานโครงการที่ดำเนินการ
- (3) ระบบการประเมินโครงการที่เสร็จสิ้น

หากนักวิจัยที่ต้องการเสนอของบประมาณแผ่นดิน รวมถึงกองทุนวิจัยมหาวิทยาลัยอุบลราชธานี มีความจำเป็นอย่างยี่งที่จะต้องใช้ระบบ NRPM เพื่อความสะดวก และคล่องตัวในการจัดเก็บข้อมูลต่างๆ ของนักวิจัย ให้มีความถูกต้องสมบูรณ์มากที่สุด เพื่อใช้เป็นข้อมูลพื้นฐานที่สำคัญในการสืบค้น ตรวจสอบความซ้ำซ้อน รวมทั้งเพื่อบูรณาการ และพัฒนางานวิจัยให้เกิดผลงานวิจัยที่สามารถนำไปใช้ประโยชน์เพื่อการพัฒนาท้องถิ่นและประเทศได้อย่างมีประสิทธิภาพ

สำหรับการรายงาน ระบบ NRPM ให้ใช้ตามคู่มือการบริหารโครงการวิจัยของมหาวิทยาลัยอุบลราชธานี พ.ศ. 2553

การปฏิบัติระหว่างการดำเนินโครงการวิจัยของคณะพยาบาลศาสตร์

เมื่อได้รับการแจ้งอนุมัติจัดสรรโครงการวิจัย การปฏิบัติระหว่างการดำเนินโครงการวิจัย คือ การเบิกจ่ายและส่งใช้ใบสำคัญรับเงิน

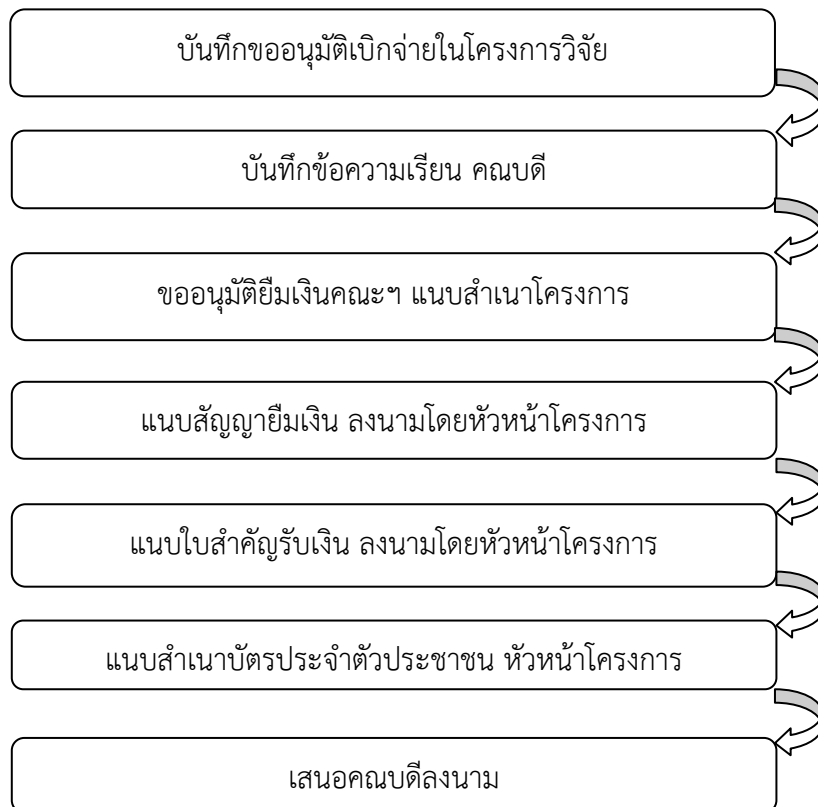
เมื่อนักวิจัยได้รับแจ้งอนุมัติทุนแล้วให้ดำเนินการขออนุมัติยืมเงินตรงจ่ายเป็นงวด ๆ ตามระยะเวลาที่กำหนด ซึ่งกำหนดจ่ายเงินแบ่งเป็น 3 งวด คือ

งวดที่ 1 จ่ายให้เป็นเงินจำนวนร้อยละ 40 ของงบประมาณที่ได้รับการจัดสรรทั้งหมด ดำเนินการยืมเงินได้ทันทีเมื่อได้รับแจ้งอนุมัติทุน

งวดที่ 2 จ่ายให้เป็นเงินจำนวนร้อยละ 40 ของงบประมาณที่ได้รับการจัดสรรทั้งหมด และจะจ่ายเมื่อผู้รับทุนได้ส่งรายงานความก้าวหน้าของการวิจัย ครั้งที่ 1 และรายงานค่าใช้จ่ายในงวดที่ 1 เมื่อผู้ให้ทุนได้ประเมินและให้ความเห็นชอบรายงานแล้ว นักวิจัยสามารถยืมเงินงวดที่ 2 ได้ทันที

งวดที่ 3 จ่ายให้เป็นเงินจำนวนร้อยละ 20 ของงบประมาณที่ได้รับการจัดสรร จ่ายเมื่อผู้รับทุนส่งร่างรายงานการวิจัยฉบับสมบูรณ์และรายงานค่าใช้จ่ายในงวดที่ 2 พร้อมขออนุมัติยืมเงินงวด 3

สำหรับการขออนุมัติเบิกจ่ายและส่ง ใช้ใบสำคัญรับเงินให้ดำเนินการเมื่อส่งรายงานวิจัยฉบับสมบูรณ์ ขั้นตอนการขออนุมัติยืมเงินและการขออนุมัติเบิกจ่ายและส่งใช้ใบสำคัญประกอบ ดังแผนภูมิที่ 3 การขออนุมัติยืมเงิน



แผนภูมิที่ 3 การขออนุมัติยืมเงิน

การดำเนินการด้านการเงิน ใช้แนวทางของกองส่งเสริมการวิจัย ตามคู่มือการบริหารโครงการวิจัย กองส่งเสริมการวิจัย มหาวิทยาลัยอุบลราชธานี 2553 และประกาศคณะกรรมการวิทยาศาสตร์ เรื่องเกณฑ์การเบิกจ่ายเงินโครงการวิจัยปีพ.ศ.2555 และ 2556 ซึ่งได้รับความเห็นชอบจากที่ประชุมกรรมการประจำคณะ

สรุปสาระสำคัญในการดำเนินการด้านการเงินวิจัย

1. รายการที่จ่ายต้องมีในข้อเสนอโครงการ
2. จ่ายตามจริงอย่างเหมาะสมและประหยัด
3. เดินทางไปราชการ ทำการนอกเวลาราชการ ต้องขออนุมัติก่อนดำเนินการ
4. จ่ายเงินแล้วตรวจสอบใบเสร็จ ใบกำกับภาษี ใบสำคัญรับเงินให้ถูกต้องและครบถ้วน ควรเก็บเข้าแฟ้มทุกครั้ง
5. บันทึกการใช้เงินเพื่อช่วยในการเบิกจ่ายและส่งใช้ใบสำคัญ
6. ถัวเฉลี่ยจ่ายได้ แต่ต้องเป็นไปตามเงื่อนไขทุน หรือข้อเสนอโครงการ
7. เร่งดำเนินการวิจัยและใช้จ่ายเงินวิจัยให้แล้วเสร็จภายในปีงบประมาณ หากไม่เสร็จต้องทำ

บันทึกข้อความขอขยายเวลาพร้อมเหตุผล

8. ส่งเอกสารหลักฐานการเงินให้การเงินคณะตรวจสอบส่งงานวิจัยคณะ เมื่อสิ้นปีงบประมาณ หรือภายใน 1 เดือนเมื่อสิ้นสุดการอนุมัติขยายเวลา

การรายงานผลโครงการวิจัย

การรายงานผลการดำเนินงานวิจัย สำหรับงานวิจัยที่ได้รับทุนจากแหล่งทุนภายนอกให้ใช้ตามระเบียบ ประกาศหลักเกณฑ์ของแหล่งทุนนั้น การรายงานผลการดำเนินการวิจัย แบ่งเป็น

1. รายงานความก้าวหน้า
2. ร่างรายงานผลการวิจัยฉบับสมบูรณ์
3. รายงานผลการวิจัยฉบับสมบูรณ์
4. รายงานส่งใช้ใบสำคัญ

การขยายเวลา กรณีงานวิจัยยังไม่เสร็จ

นักวิจัยสามารถขยายเวลาได้ โดยจะต้องทำหนังสือแจ้งให้เจ้าหน้าที่งานส่งเสริมการวิจัยของคณะฯ โดยจัดทำบันทึกข้อความขออนุมัติขยายเวลาดำเนินการวิจัยและให้เหตุผล และแนบรายงานความก้าวหน้าของโครงการวิจัยที่ทำ

นักวิจัยควรดำเนินการขอขยายเวลาดำเนินการวิจัย **ล่วงหน้าอย่างน้อย 30 วัน** เมื่อคาดการณ์แล้วว่าไม่สามารถดำเนินการได้ทันตามเวลาที่กำหนดในสัญญาเงินทุนเพราะหากยังไม่ได้รับการอนุมัติขยายเวลา 9

นักวิจัยยังต้องพยายามดำเนินการให้ทันตามระยะเวลาที่กำหนดเมื่อได้รับการอนุมัติให้ขยายเวลา
นักวิจัยต้องเร่งดำเนินการให้แล้วเสร็จตามระยะเวลาที่อนุมัติ

นักวิจัยสามารถระบุช่วงเวลาที่ยืดขยายเวลาได้ตามที่คาดว่าจะแล้วเสร็จ แต่ทั้งนี้ จะอนุมัติให้
ขยายเวลาดำเนินการได้ครั้งละ 3 เดือน ไม่เกิน 2 ครั้ง และจัดถือว่าเป็นโครงการล่าช้า

การปิดโครงการ การระงับโครงการ และการบอกเลิกสัญญา

งานส่งเสริมการวิจัย คณะพยาบาลศาสตร์ กำหนดแนวทางการปิดโครงการไว้ดังนี้ (สำหรับงานวิจัยที่
ได้รับทุนจากแหล่งทุนภายนอกให้ใช้ตามระเบียบ ประกาศ หลักเกณฑ์ของแหล่งทุนนั้น)

การปิดโครงการปกติ เมื่อสิ้นสุดการดำเนินงานของโครงการและนักวิจัยได้ดำเนินการ

1. ส่งรายงานฉบับสมบูรณ์ทั้งในรูปแบบเล่ม 3 เล่ม และข้อมูลในแผ่นซีดี 1 แผ่น
2. ส่งใบสำคัญโครงการวิจัย
3. ส่งคืนครุภัณฑ์และเงินที่เหลืออยู่ของโครงการ (หากมี)
4. ส่งผลงานวิจัยตามเงื่อนไขที่ปรากฏในสัญญาเงินทุน

โดยหน่วยวิจัยคณะฯ จะแจ้งปิดโครงการวิจัยให้นักวิจัยทราบ

การระงับโครงการและการบอกเลิกสัญญา ผู้ให้ทุนมีสิทธิระงับโครงการทั้งหมด

หรือบางส่วน หรือบอกเลิกสัญญาเงินทุนได้ ถ้า

1. ผู้รับทุนมิได้ปฏิบัติงานด้วยความชำนาญ หรือด้วยความเอาใจใส่ในวิชาชีพเท่าที่พึง

คาดหวังได้จากนักวิจัยในระดับเดียวกัน

2. มิได้ปฏิบัติตามสัญญาข้อใดข้อหนึ่ง

3. ผู้ให้ทุนเห็นว่าควรระงับโครงการวิจัยตามสัญญา

4. ผู้รับทุนเห็นว่าผู้ให้ทุนมิได้ปฏิบัติตามสัญญานี้ ผู้รับทุนจะต้องมีหนังสือถึงผู้ให้ทุนโดย

ระบุรายละเอียดถึงสาเหตุและเหตุผลเพื่อให้ผู้ให้ทุนดำเนินการแก้ไข และถ้าผู้ให้ทุนมิได้ดำเนินการแก้ไขให้
ถูกต้องตามสัญญาภายในระยะเวลา 60 วัน นับแต่วันที่ได้รับหนังสือบอกกล่าวนั้นผู้รับทุนมีสิทธิบอกเลิก
สัญญาได้

เมื่อมีการระงับโครงการหรือบอกเลิกสัญญาตามกรณีข้างต้น หน่วยงานวิจัยคณะฯ จะดำเนินการดังนี้

1. จะมีหนังสือแจ้งผู้รับทุนให้ทราบล่วงหน้าอย่างน้อย 30 วัน
2. ผู้ให้ทุนจะพิจารณาการจ่ายเงินส่วนที่เหลือตามความเหมาะสม
3. ผู้รับทุนจะต้องสรุปผลงานทั้งหมด เท่าที่ได้ทำมาแล้วและคืนเงินที่เหลือ ณ วันที่

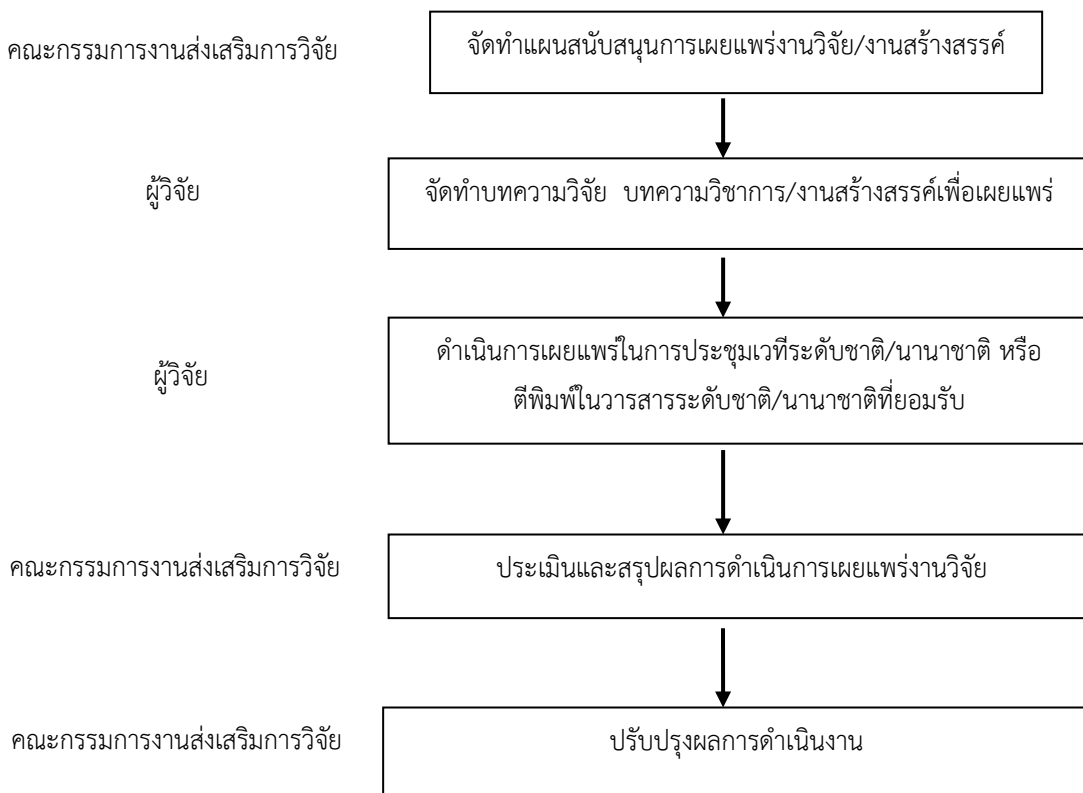
สัญญาสิ้นสุดลง พร้อมหลักฐานการใช้จ่ายเงิน รวมทั้งส่งมอบเครื่องมือ เครื่องใช้และวัสดุอุปกรณ์ที่ผู้รับทุนได้
จัดซื้อด้วยทุนทรัพย์ของผู้ให้ทุนให้แก่ผู้ให้ทุนทั้งหมดภายใน 30 วัน นับแต่วันที่บอกเลิกสัญญา

การเผยแพร่ผลงานวิจัย

คณะพยาบาลศาสตร์มีระบบและกลไกสนับสนุนการเผยแพร่ผลงานวิจัยหรืองานสร้างสรรค์ในการประชุมวิชาการหรือการตีพิมพ์ในวารสารระดับชาติหรือนานาชาติ โดยงานส่งเสริมการวิจัย ได้จัดทำแผนผังการดำเนินงานเป็นลำดับขั้น (Flow Chart) ตั้งแต่จัดทำแผนสนับสนุนการเผยแพร่งานวิจัย/งานสร้างสรรค์ ประเมินและสรุปผลการดำเนินการเผยแพร่งานวิจัย และปรับปรุงผลการดำเนินงาน และคณะฯ มีกลไกสนับสนุนการเผยแพร่ผลงานวิจัยหรืองานสร้างสรรค์ในการประชุมวิชาการหรือการตีพิมพ์ในวารสารระดับชาติหรือนานาชาติ โดยมีการจัดทำคำสั่งแต่งตั้งคณะกรรมการงานส่งเสริมการวิจัย รับผิดชอบดำเนินงานตามขั้นตอนที่กำหนดตามแผนภูมิที่ 4 ระบบและกลไกการสนับสนุนการเผยแพร่ผลงานวิจัยหรืองานสร้างสรรค์ และเพื่อให้เกิดการนำเสนอ/เผยแพร่งานวิจัย และคณะฯ มีการสนับสนุนทุนอุดหนุนการไปเผยแพร่ผลงานวิจัยในต่างประเทศหรือการประชุมระดับนานาชาติ

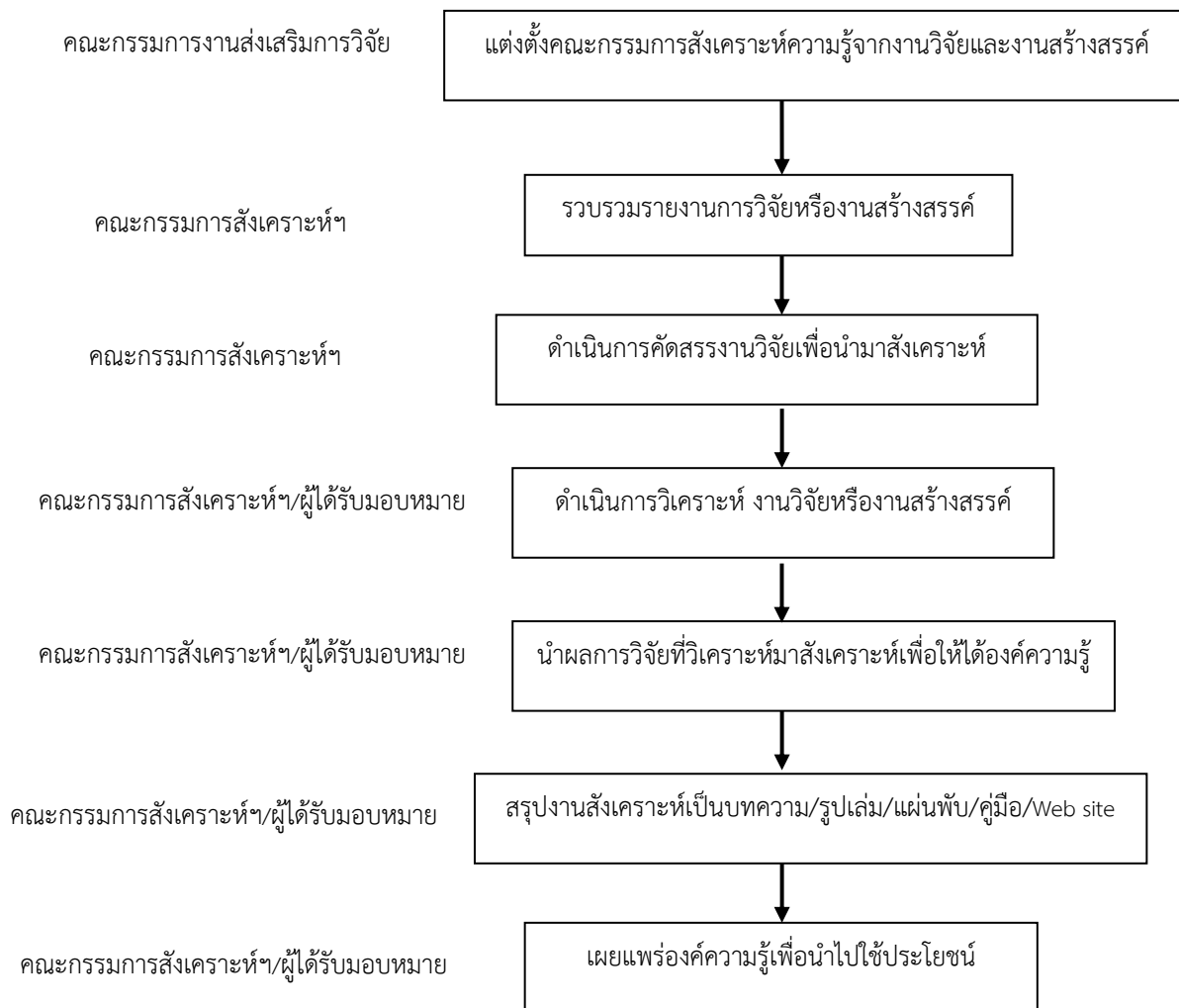
นอกจากนี้คณะฯ มีระบบและกลไกการรวบรวม คัดสรร วิเคราะห์ และสังเคราะห์ความรู้จากงานวิจัยหรืองานสร้างสรรค์ เพื่อให้เป็นองค์ความรู้ที่คนทั่วไปเข้าใจได้และดำเนินการตามระบบที่กำหนดดังแผนภูมิที่ 5 ระบบและกลไกสนับสนุนการรวบรวม คัดสรร วิเคราะห์และสังเคราะห์ความรู้จากงานวิจัยหรืองานสร้างสรรค์

ระบบและกลไกการสนับสนุนการเผยแพร่ผลงานวิจัยหรืองานสร้างสรรค์



แผนภูมิที่ 4 ระบบและกลไกการสนับสนุนการเผยแพร่ผลงานวิจัยหรืองานสร้างสรรค์

ระบบและกลไกสนับสนุนการรวบรวม คัดสรร วิเคราะห์และสังเคราะห์ความรู้
จากงานวิจัยหรืองานสร้างสรรค์



แผนภูมิที่ 5 ระบบและกลไกสนับสนุนการรวบรวม คัดสรร วิเคราะห์และสังเคราะห์ความรู้
จากงานวิจัยหรืองานสร้างสรรค์

คณะกรรมการดำเนินงานวิจัย

คณะกรรมการในการดำเนินงานประกอบด้วยคณะกรรมการงานส่งเสริมการวิจัย คณะกรรมการ
พิจารณาการสนับสนุนทุนวิจัย และคณะกรรมการสังเคราะห์ความรู้จากงานวิจัย ดังนี้

คณะกรรมการงานส่งเสริมการวิจัย

คณะกรรมการงานส่งเสริมการวิจัย ประจำปีการศึกษา 2556 ประกอบด้วยผู้รับผิดชอบในหน่วยงาน
วิจัยและคณะกรรมการส่งเสริมการวิจัย ดังนี้

1.นางรวิวรรณ เผ่ากัณหา	ประธานกรรมการ
3.นางสาวสงวน ธานี	รองประธานกรรมการ
4.นางสมจิตต์ ลุประสงค์	กรรมการ
5.นางสุพดี กิตติวรเวช	กรรมการและเลขานุการ
6.นายจักรกริช มรรครมย์	กรรมการและผู้ช่วยเลขานุการ

โดยมีหน้าที่ ดังนี้

1.วางแผน และรับผิดชอบดำเนินงานด้านการส่งเสริมการวิจัยให้เป็นไปตามเกณฑ์การประกัน
คุณภาพการศึกษาโดยเน้นการบูรณาการกับการเรียนการสอน บริการวิชาการและทำนุบำรุงศิลปและ
วัฒนธรรม

2. กำกับ ติดตามและประเมินผลการดำเนินงานด้านการส่งเสริมการวิจัย
3. เขียน SAR จัดทำหลักฐานงานวิจัย
4. วางระบบและกลไก ติดตามการดำเนินงานด้านการให้คำปรึกษาด้านการวิจัย
5. สรุปผลการดำเนินงานและจัดทำรายงานประจำปี
6. งานอื่นๆที่ได้รับมอบหมาย

คณะกรรมการพิจารณาการขอรับทุนวิจัย

คณะกรรมการพิจารณาการสนับสนุนทุนวิจัย ประกอบด้วย

1.นางสุรีย์ ธรรมิกบวร	ประธานกรรมการ
2.นางรวิวรรณ เผ่ากัณหา	กรรมการ
3.นางนำพิชญ์ ธรรมทีเวศน์	กรรมการ
4.นางสาวจรรุวรรณ ชูปวา	กรรมการ
5.นางสาวสงวน ธานี	กรรมการ

6.นางสาวจินตนา ลีละไกรวรรณ	กรรมการ
7.นางสุพดี กิตติวรเวช	กรรมการและเลขานุการ
8.นายจักรกริช มรรครมย์	ผู้ช่วยเลขานุการ

โดยมีอำนาจหน้าที่ ดังนี้

- 1.พิจารณาโครงการวิจัยที่สอดคล้องตามวิสัยทัศน์และพันธกิจของคณะพยาบาลศาสตร์และมหาวิทยาลัยอุบลราชธานี
- 2.พิจารณาโครงการวิจัยตามเกณฑ์ข้อกำหนดการขอทุนวิจัย โดยอิงตามเกณฑ์ของคณะพยาบาลศาสตร์และมหาวิทยาลัยอุบลราชธานี
- 3.รวบรวม กลั่นกรองและตรวจสอบความถูกต้องของโครงการวิจัย ให้ข้อเสนอแนะเพื่อพัฒนาข้อเสนอการวิจัย

คณะกรรมการสังเคราะห์ความรู้จากงานวิจัย

คณะกรรมการสังเคราะห์ความรู้จากงานวิจัย ประกอบด้วย

1.ดร.รวีวรรณ เผ่ากัณหา	ประธานกรรมการ
2.ผศ.ดร.สงวน ธาณี	กรรมการ
3.นางสุพดี กิตติวรเวช	กรรมการ
4.นางยมมา ชนะนิล	กรรมการและเลขานุการ

โดยมีหน้าที่ดังนี้

- 1.สังเคราะห์องค์ความรู้จากการวิจัยของคณะพยาบาลศาสตร์
- 2.วางแผนจัดกิจกรรมการสังเคราะห์องค์ความรู้จากการวิจัยตามประเด็นที่กำหนด
- 3.ดำเนินการสังเคราะห์องค์ความรู้จากการวิจัยตามแผนที่กำหนด
- 4.ถ่ายทอดความรู้เพื่อเผยแพร่ในเว็บไซต์ คณะพยาบาลศาสตร์
- 5.สรุปและประเมินผลการดำเนินการ

ส่วนที่ 3 จรรยาบรรณนักวิจัย

จรรยาบรรณ (Code of Conduct) หมายถึง ข้อกำหนดในเรื่องเกี่ยวกับข้อปฏิบัติของความเป็นนักวิชาชีพ เพื่อให้วิชาชีพนั้นมีมาตรฐาน มีศักดิ์ศรี และมีคุณธรรม แต่ละอาชีพต่างก็มีจรรยาบรรณของตนเอง การมีจรรยาบรรณ คือ การยอมรับวิถีทางปฏิบัติของวิชาชีพนั้น อาชีพนักวิจัยก็ต้องมีจรรยาบรรณด้วยเช่นกัน และเป็นจรรยาบรรณที่ต้องยึดถืออย่างเคร่งครัด เนื่องจากการศึกษาของนักวิจัยเป็นเรื่องที่เกี่ยวข้องกับข้อมูลของบุคคลอื่น ซึ่งอาจจะเป็นเรื่องที่เป็นความลับ เป็นเรื่องส่วนตัว หรือเป็นเรื่องที่เมื่อเปิดเผยแล้ว อาจนำความเดือดร้อนมาสู่ผู้ให้ข้อมูล เช่น อุทกกรรมทางการเมือง พฤติกรรมเบี่ยงเบน เป็นต้น นักวิจัยจึงต้องใช้ความระมัดระวังเป็นพิเศษในการศึกษาเรื่องที่มีความละเอียดอ่อนเช่นนี้ ในอดีตนักวิจัยมีความกระหายใคร่รู้อย่างมาก และใช้ทุกวิถีทางในการให้ได้ข้อมูลมา โดยไม่คำนึงถึงผลกระทบต่อผู้อื่น ดังนั้น จรรยาบรรณของนักวิจัยจึงเป็นประเด็นที่จำเป็นต้องกล่าวถึงและปลูกฝังในหมู่นักวิจัย

งานวิทยานิพนธ์ของนักศึกษา ต้องระมัดระวังการละเมิดจรรยาบรรณที่พบบ่อยบางประการ เช่น คัดลอกหรือลอกเลียนงานของผู้อื่นโดยเจตนา (Plagiarism) จงใจปกปิด บิดเบือนข้อมูลบางส่วน ตกแต่งหรือปลอมแปลงข้อมูล และจ้างวานผู้อื่นให้ทำวิทยานิพนธ์ให้ เป็นต้น

สำนักงานคณะกรรมการวิจัยแห่งชาติ (2541) ได้กำหนดหลักเกณฑ์ ในด้านจรรยาบรรณของนักวิจัย ดังนี้

ข้อ 1. นักวิจัยต้องซื่อสัตย์และมีคุณธรรมในทางวิชาการและการจัดการ

นักวิจัยต้องมีความซื่อสัตย์ต่อตนเองไม่นำผลงานของผู้อื่นมาเป็นของตน ไม่ลอกเลียนงานของผู้อื่น ต้องให้เกียรติและอ้างถึงบุคคลหรือแหล่งที่มาของข้อมูลที่นำมาใช้ในงานวิจัยและมีความเป็นธรรมเกี่ยวกับผลประโยชน์ที่ได้จากการวิจัย

แนวทางปฏิบัติ

1. นักวิจัยต้องมีความซื่อสัตย์ต่อตนเองและผู้อื่น

1.1 นักวิจัยต้องมีความซื่อสัตย์ในทุกขั้นตอนของกระบวนการวิจัย ตั้งแต่การเลือกเรื่องที่จะทำวิจัย การเลือกผู้เข้าร่วมทำวิจัย การดำเนินการวิจัย ตลอดจนการนำผลงานวิจัยไปใช้ประโยชน์

1.2 นักวิจัยต้องให้เกียรติผู้อื่น โดยการอ้างถึงบุคคลหรือแหล่งที่มาของข้อมูลและความคิดเห็นที่นำมาใช้ในงานวิจัย

2. นักวิจัยต้องซื่อตรงต่อการแสวงหาทุนวิจัย

2.1 นักวิจัยต้องเสนอข้อมูลและแนวคิดอย่างเปิดเผยและตรงไปตรงมาในการเสนอ

โครงการวิจัยเพื่อขอรับทุน

2.2 นักวิจัยต้องเสนอโครงการวิจัยด้วยความซื่อสัตย์โดยไม่ขอทุนซ้ำซ้อน

3. นักวิจัยต้องมีความเป็นธรรมเกี่ยวกับผลประโยชน์ที่ได้จากการวิจัย

3.1 นักวิจัยต้องจัดสรรสัดส่วนของผลงานวิจัยแก่ผู้ร่วมวิจัยอย่างยุติธรรม

3.2 นักวิจัยต้องเสนอผลงานอย่างตรงไปตรงมาโดยไม่นำผลงานของผู้อื่นมาอ้างว่าเป็นของ

ตน

ข้อ 2. นักวิจัยต้องตระหนักถึงพันธกรณีในการทำวิจัย ตามข้อตกลงที่ทำไว้กับ

หน่วยงานที่สนับสนุนการวิจัยและต่อหน่วยงานที่ตนสังกัด

นักวิจัยต้องปฏิบัติตามพันธกรณีและข้อตกลงการวิจัยที่เกี่ยวข้องทุกฝ่ายยอมรับร่วมกัน อุทิศเวลาทำงานวิจัยให้ได้ผลดีที่สุดและเป็นไปตามกำหนดเวลา มีความรับผิดชอบไม่ละทิ้งงานระหว่างดำเนินการ

แนวทางปฏิบัติ

1. นักวิจัยต้องตระหนักถึงพันธกรณีในการทำวิจัย

1.1 นักวิจัยต้องศึกษาเงื่อนไข และกฎเกณฑ์ของเจ้าของทุนอย่างละเอียด รอบคอบ เพื่อป้องกันความขัดแย้งที่จะเกิดขึ้นในภายหลัง

1.2 นักวิจัยต้องปฏิบัติตามเงื่อนไข ระเบียบและกฎเกณฑ์ ตามข้อตกลงอย่างครบถ้วน

2. นักวิจัยต้องอุทิศเวลาทำงานวิจัย

2.1 นักวิจัยต้องทุ่มเทความรู้ ความสามารถและเวลาให้กับการทำงานวิจัย เพื่อให้ได้มาซึ่งผลงานวิจัยที่มีคุณภาพและเป็นประโยชน์

3. นักวิจัยต้องมีความรับผิดชอบต่อในการทำวิจัย

3.1 นักวิจัยต้องมีความรับผิดชอบต่อ ไม่ละทิ้งงานโดยไม่มีเหตุผลอันควร และ ส่งงานตามกำหนดเวลา ไม่ทำผิดสัญญาข้อตกลงจนก่อให้เกิดความเสียหาย

3.2 นักวิจัยต้องมีความรับผิดชอบในการจัดทำรายงานการวิจัยฉบับสมบูรณ์ เพื่อให้ผลอันเกิดจากการวิจัยได้ถูกนำไปใช้ประโยชน์ต่อไป

ข้อ 3. นักวิจัยต้องมีพื้นฐานความรู้ในสาขาวิชาการที่ทำวิจัย

นักวิจัยต้องมีพื้นฐานความรู้ในสาขาวิชาการที่ทำวิจัยอย่างเพียงพอและมีความรู้ ความชำนาญหรือมีประสบการณ์ เกี่ยวเนื่องกับเรื่องที่ทำวิจัย เพื่อนำไปสู่งานวิจัยที่มีคุณภาพ และเพื่อป้องกันปัญหาการวิเคราะห์ การตีความ หรือการสรุปที่ผิดพลาด อันอาจก่อให้เกิดความเสียหายต่องานวิจัย

แนวทางปฏิบัติ

1. นักวิจัยต้องมีพื้นฐานความรู้ ความชำนาญหรือประสบการณ์เกี่ยวกับเรื่องที่ทำวิจัยอย่างเพียงพอเพื่อนำไปสู่งานวิจัยที่มีคุณภาพ

2. นักวิจัยต้องรักษามาตรฐานและคุณภาพของงานวิจัยในสาขาวิชาการนั้น ๆ เพื่อป้องกันความเสียหายต่อวงการวิชาการ

ข้อ 4. นักวิจัยต้องมีความรับผิดชอบต่อสิ่งที่ศึกษาวิจัย ไม่ว่าจะเป็่็นสิ่งที่มีชีวิต หรือไม่มีชีวิต

นักวิจัยต้องดำเนินการด้วยความรอบคอบระมัดระวัง และเที่ยงตรงในการทำวิจัยที่เกี่ยวข้องกับคน สัตว์ พืช ศิลปวัฒนธรรม ทรัพยากร และสิ่งแวดล้อม มีจิตสำนึกและปณิธานที่จะอนุรักษ์ ศิลปวัฒนธรรม ทรัพยากรและสิ่งแวดล้อม

แนวทางปฏิบัติ

1. การใช้คนหรือสัตว์เป็นตัวอย่างทดลอง ต้องทำในกรณีที่ไม่มีทางเลือกอื่นเท่านั้น
2. นักวิจัยต้องดำเนินการวิจัยโดยมีจิตสำนึกที่จะไม่ก่อความเสียหายต่อคน สัตว์ พืช ศิลปวัฒนธรรม ทรัพยากร และสิ่งแวดล้อม
3. นักวิจัยต้องมีความรับผิดชอบต่อผลที่จะเกิดแก่ตนเอง กลุ่มตัวอย่างที่ใช้ในการศึกษาและสังคม

ข้อ 5. นักวิจัยต้องเคารพศักดิ์ศรี และสิทธิของมนุษย์ที่ใช้เป็นตัวอย่างในการวิจัย

นักวิจัยต้องไม่คำนึงถึงผลประโยชน์ทางวิชาการจนละเลย และขาดความเคารพในศักดิ์ศรีของเพื่อนมนุษย์ต้องถือเป็นภาระหน้าที่ที่จะอธิบายจุดมุ่งหมายของการวิจัยแก่บุคคลที่เป็นกลุ่มตัวอย่าง โดยไม่หลอกลวงหรือบีบบังคับ และไม่ละเมิดสิทธิส่วนบุคคล

แนวทางปฏิบัติ

1. นักวิจัยต้องมีความเคารพในสิทธิของมนุษย์ที่ใช้ในการทดลองโดยต้องได้รับความยินยอมให้ทำการวิจัย
2. นักวิจัยต้องปฏิบัติต่อมนุษย์และสัตว์ที่ใช้ในการทดลองด้วยความเมตตา ไม่คำนึงถึงแต่ผลประโยชน์ทางวิชาการจนเกิดความเสียหายที่อาจก่อให้เกิดความขัดแย้ง
3. นักวิจัยต้องดูแลปกป้องสิทธิประโยชน์และรักษาความลับของกลุ่มตัวอย่างที่ใช้ในการทดลอง

ข้อ 6. นักวิจัยต้องมีอิสระทางความคิด โดยปราศจากอคติในทุกขั้นตอนของการทำวิจัย

นักวิจัยต้องมีอิสระทางความคิดต้องตระหนักว่า อคติส่วนตัวหรือความลำเอียงทางวิชาการ อาจส่งผลให้มีการบิดเบือนข้อมูลและข้อค้นพบทางวิชาการ อันเป็นเหตุให้เกิดผลเสียหายต่องานวิจัย

แนวทางปฏิบัติ

1. นักวิจัยต้องมีอิสระทางความคิด ไม่ทำงานวิจัยด้วยความเกรงใจ
2. นักวิจัยต้องปฏิบัติงานวิจัยโดยใช้หลักวิชาการเป็นเกณฑ์และไม่มีอคติมาเกี่ยวข้อง

3. นักวิจัยต้องเสนอผลงานวิจัยตามความเป็นจริง ไม่จงใจเบี่ยงเบนผลการวิจัย โดยหวังประโยชน์ส่วนตน หรือต้องการสร้างความเสียหายแก่ผู้อื่น

ข้อ 7. นักวิจัยพึงนำผลงานวิจัยไปใช้ประโยชน์ในทางที่ชอบ

นักวิจัยพึงเผยแพร่ผลงานวิจัยเพื่อประโยชน์ทางวิชาการและสังคมไม่ขยายผลข้อค้นพบจนเกินความเป็นจริง และไม่ใช้ผลงานวิจัยไปในทางมิชอบ

แนวทางปฏิบัติ

1. นักวิจัยพึงมีความรับผิดชอบและรอบคอบในการเผยแพร่ผลงานวิจัย
2. นักวิจัยพึงเผยแพร่ผลงานวิจัยโดยคำนึงถึงประโยชน์ทางวิชาการ และสังคมไม่เผยแพร่ผลงานวิจัยเกินความเป็นจริงโดยเห็นแก่ประโยชน์ส่วนตนเป็นที่ตั้ง
3. นักวิจัยพึงเสนอผลงานวิจัยตามความเป็นจริง ไม่ขยายผลข้อค้นพบโดยปราศจากการตรวจสอบ ยืนยันในทางวิชาการ

ข้อ 8. นักวิจัยพึงเคารพความคิดเห็นทางวิชาการของผู้อื่น

นักวิจัยพึงมีใจกว้าง พร้อมทั้งจะเปิดเผยข้อมูลและขั้นตอนการวิจัยยอมรับฟังความคิดเห็นและเหตุผลทางวิชาการของผู้อื่น และพร้อมที่จะปรับปรุงแก้ไขงานวิจัยของตนให้ถูกต้อง

แนวทางปฏิบัติ

1. นักวิจัยพึงมีมนุษยสัมพันธ์ที่ดี ยินดีแลกเปลี่ยนความคิดเห็น และสร้างความเข้าใจในงานวิจัยกับเพื่อนร่วมงานและนักวิชาการอื่น ๆ
2. นักวิจัยพึงยอมรับฟัง แก้ไขการทำวิจัยและการเสนอผลงานวิจัยตามข้อเสนอแนะที่ดีเพื่อสร้างความรู้ที่ถูกต้องและสามารถนำผลงานวิจัยไปใช้ประโยชน์ได้

ข้อ 9. นักวิจัยพึงมีความรับผิดชอบต่อสังคมทุกระดับ

นักวิจัยพึงมีจิตสำนึกที่จะอุทิศกำลังสติปัญญาในการทำวิจัย เพื่อความก้าวหน้าทางวิชาการ เพื่อความเจริญและประโยชน์สุขของสังคมและมวลมนุษยชาติ

แนวทางปฏิบัติ

1. นักวิจัยพึงไตร่ตรองหาหัวข้อการวิจัยด้วยความรอบคอบและทำการวิจัยด้วยจิตสำนึกที่จะอุทิศกำลังปัญญาของตนเพื่อความก้าวหน้าทางวิชาการ เพื่อความเจริญของสถาบันและประโยชน์สุขต่อสังคม
2. นักวิจัยพึงรับผิดชอบต่อในการสร้างสรรค์ผลงานวิชาการเพื่อความเจริญของสังคม ไม่ทำการวิจัยที่ขัดกับกฎหมาย ความสงบเรียบร้อยและศีลธรรมอันดีของประชาชน

3. นักวิจัยพึงพัฒนาบทบาทของตนให้เกิดประโยชน์ยิ่งขึ้น และอุทิศเวลา น้ำใจ กระทำการ
ส่งเสริมพัฒนาความรู้ จิตใจ พฤติกรรมของนักวิจัยรุ่นใหม่ให้มีส่วนสร้างสรรค์ความรู้แก่สังคมสืบไป

สำหรับจริยธรรมการวิจัยในมนุษย์ และจรรยาบรรณการใช้สัตว์เพื่องานทางวิทยาศาสตร์ ใช้
แนวทางของการบริหารโครงการวิจัยของมหาวิทยาลัยอุบลราชธานี

บรรณานุกรม

โครงการจัดตั้งกองส่งเสริมการวิจัย บริการวิชาการและศิลปวัฒนธรรม สำนักงานอธิการบดี มหาวิทยาลัย
อุบลราชธานี. 2553. คู่มือการบริหารโครงการวิจัย โครงการบริการวิชาการแก่สังคมและโครงการ
ทำนุบำรุงศิลปวัฒนธรรม. อุบลราชธานี : โรงพิมพ์ศิริธรรมออฟเซ็ท.

สำนักงานคณะกรรมการวิจัยแห่งชาติ. 2552. คู่มือการประเมินผลข้อเสนอการวิจัยของหน่วยงานภาครัฐที่
เสนอของบประมาณ ประจำปีงบประมาณ พ.ศ. 2554 ตามมติคณะรัฐมนตรี.

www.chandra.ac.th/faculty/webgra/thesis/7.doc จรรยาบรรณนักวิจัย

ภาคผนวก

แบบฟอร์มเอกสารงานวิจัยคณะพยาบาลศาสตร์



บันทึกข้อความ

ส่วนราชการ คณะพยาบาลศาสตร์ มหาวิทยาลัยอุบลราชธานี โทร. ๓๒๒๗

ที่ ศธ / วันที่.....

เรื่อง ขออนุมัติโครงการวิจัย เรื่อง.....

เรียน คณบดีคณะพยาบาลศาสตร์

ข้าพเจ้า.....สังกัด.....

ขออนุมัติโครงการวิจัยเรื่อง (ภาษาไทย).....

(ภาษาอังกฤษ).....

โดยรับงบประมาณรายได้คณะพยาบาลศาสตร์ประจำปีงบประมาณ.....จำนวน.....บาท

(ตัวอักษร-).....ตามเอกสารที่แนบมาพร้อมนี้

จึงเรียนมาเพื่อโปรดพิจารณาอนุมัติ

(.....)

หัวหน้าโครงการวิจัย

(.....)

รองคณบดีฝ่ายบริการวิชาการ

ความเห็นคณบดี () อนุมัติ

() ไม่อนุมัติ

ลงนาม



บันทึกข้อความ

ส่วนราชการ คณะพยาบาลศาสตร์ มหาวิทยาลัยอุบลราชธานี โทร. ๓๒๒๘

ที่ ศร / วันที่

เรื่อง ขออนุมัติเบิกเงินอุดหนุนการวิจัย งวดที่.....

เรียน คณบดีคณะพยาบาลศาสตร์

ข้าพเจ้า.....สังกัด.....

ขออนุมัติโครงการวิจัยเรื่อง(ภาษาไทย).....

(ภาษาอังกฤษ).....

โดยรับงบประมาณรายได้คณะพยาบาลศาสตร์ประจำปีงบประมาณ.....จำนวน.....บาท

(-ตัวอักษร-).....นั้น บัดนี้ข้าพเจ้ามีความประสงค์ขออนุมัติเงินอุดหนุน

การวิจัยงวดที่.....ร้อยละ.....ของงบประมาณที่ได้รับ เป็นเงิน.....บาท

(-ตัวอักษร-).....

จึงเรียนมาเพื่อโปรดพิจารณาอนุมัติ

(.....)

หัวหน้าโครงการวิจัย

(.....)

รองคณบดีฝ่ายบริการวิชาการ

ความเห็นคณบดี () อนุมัติ

() ไม่อนุมัติ

ลงนาม



แบบรายงานความก้าวหน้าโครงการวิจัย
คณะพยาบาลศาสตร์ มหาวิทยาลัยอุบลราชธานี

1.ชื่อโครงการวิจัย

(ภาษาไทย).....

(ภาษาอังกฤษ).....

2.สัญญาเลขที่.....

3.ได้รับงบประมาณประจำปีงบประมาณจำนวนเงิน.....บาท

4.ระยะเวลาดำเนินการ.....ปี เริ่มดำเนินการเมื่อ(เดือน/ปี).....ถึง(เดือน/ปี).....

5.รายงานความก้าวหน้าของโครงการงวดที่.....ระหว่าง(เดือน/ปี)ถึง.....
(เดือน/ปี)

6.รายละเอียดเกี่ยวกับผลการดำเนินงาน

6.1 วัตถุประสงค์

โครงการ.....

6.2 ผลการดำเนินโครงการ

กิจกรรม(ตามแผน)	ผลการดำเนินงาน	กิจกรรม/แผนงานในงวด ต่อไป	งบประมาณที่ใช้จ่าย
1.			
2.			
3.			

8. ปัญหา อุปสรรค ข้อเสนอแนะ(ถ้ามี)

.....

ลงชื่อ.....หัวหน้าโครงการ
(.....)

ลงชื่อ.....ผู้ร่วมโครงการ
(.....)

วันเดือนปี.....

วันเดือนปี.....



คณะพยาบาลศาสตร์ มหาวิทยาลัยอุบลราชธานี
การรายงานความก้าวหน้าและผลงานของโครงการ

1. รายงานความก้าวหน้าฉบับที่ 1 พร้อมรายงานการเงินฉบับที่ 1 ส่งภายใน 3-6 เดือน หลังวันลงนามในสัญญา
2. ร่างรายงานฉบับสมบูรณ์ พร้อมรายงานการเงินฉบับสุดท้าย ส่งภายใน 9-12 เดือน หลังวันลงนามในสัญญา
3. รายงานฉบับสมบูรณ์ให้มีบทคัดย่อ (abstract) ทั้งภาษาไทยและอังกฤษ และการส่งรายงานฉบับสมบูรณ์ นอกจากฉบับพิมพ์เป็นเล่มแล้วให้ส่งเป็น CD-ROM โดยบรรจุไฟล์รายงานฉบับสมบูรณ์ทั้ง Ms-Word และ PDF ด้วย
4. การเสนอผลงานด้วยวาจา (oral presentation) ตามวันเวลาที่ผู้ให้ทุนวิจัยจะกำหนดเป็นคราว ๆ
5. เอกสารสรุปผลงานวิจัยในรูปแบบและภาษาที่เหมาะสมสำหรับการประชาสัมพันธ์เผยแพร่ต่อประชาชนทั่วไป ส่งพร้อมกับรายงานฉบับสุดท้าย หรือเมื่อผู้ให้ทุนวิจัยกำหนดเป็นคราว ๆ ไป

การส่งรายงานความก้าวหน้าและรายงานฉบับสมบูรณ์

ประเภทของรายงาน	จำนวน	การเข้าเล่ม	องค์ประกอบของรายงาน
รายงานความก้าวหน้า	3 เล่ม	เข้าห้วง	ปกหน้า : ให้ระบุข้อความว่า “งานวิจัยยังไม่เสร็จสมบูรณ์ โปรดอย่านำไปใช้อ้างอิง” รายงานสรุปตามเอกสารแนบหมายเลข 4 หน้า 3 ภาคผนวก (รายละเอียดต่างๆ ของโครงการ) รายงานการเงิน
ร่างรายงานฉบับสมบูรณ์	3 เล่ม	เข้าห้วง	ปกหน้า Executive Summary Abstract ไทย และอังกฤษ

ประเภทของรายงาน	จำนวน	การเข้าเล่ม	องค์ประกอบของรายงาน
			<p>เนื้อหางานวิจัย</p> <p>ภาคผนวก ประกอบด้วย บทความสำหรับการเผยแพร่กิจกรรมที่เกี่ยวข้องกับการนำผลจากโครงการไปใช้ประโยชน์</p> <p>ตารางเปรียบเทียบวัตถุประสงค์ กิจกรรมที่วางแผนไว้ และกิจกรรมที่ดำเนินการมาและผลที่ได้รับตลอดโครงการ</p> <p>รายงานการเงิน</p>
รายงานฉบับสมบูรณ์พร้อมแผ่นบันทึกข้อมูล	3 เล่ม	เย็บลวด หรือ ไสกาว	ปกหน้า สีเหลืองนวล ตัวหนังสือสีดำ ปกใน รายละเอียดอื่นเหมือนร่างรายงานฉบับสมบูรณ์

รูปแบบปกรายงานฉบับสมบูรณ์

ปกนอก

1 นิ้ว
โลโก้คณะ.
รายงานวิจัยฉบับสมบูรณ์
โครงการ.....
โดย.....และคณะ

เดือน ปี ที่เสร็จโครงการ

ปกนอกใช้กระดาษสีเหลืองนวล ตัวหนังสือสีดำ

สันปก มีโลโก้คณะ ห่างจากขอบบน 1 นิ้ว และชื่อโครงการวิจัย

หน้าปกใน

รายงานวิจัยฉบับสมบูรณ์	
โครงการ.....	
คณะผู้วิจัย สังกัด	
1.....
2.....
3.....

สนับสนุนโดยคณะพยาบาลศาสตร์ มหาวิทยาลัยอุบลราชธานี
(ความเห็นในรายงานนี้เป็นของผู้วิจัย คณะไม่จำเป็นต้องเห็นด้วยเสมอไป)

แบบเสนอโครงการวิจัย (research project)

ประจำปีงบประมาณ พ.ศ.

ชื่อโครงการวิจัย (ภาษาไทย)

(ภาษาอังกฤษ)

ส่วน ก : ลักษณะโครงการวิจัย

ความสอดคล้องกับแผนในระดับที่สูงกว่า :

สอดคล้องกับแผนยุทธศาสตร์มหาวิทยาลัย และคณะพยาบาลศาสตร์

สอดคล้องกับการประกันคุณภาพการศึกษา

ส่วน ข : องค์ประกอบในการจัดทำโครงการวิจัย

1. ผู้รับผิดชอบ [คณะผู้วิจัย บทบาทของนักวิจัยแต่ละคนในการทำวิจัย และสัดส่วนที่ทำการวิจัย (%)] และหน่วยงาน ประกอบด้วย หน่วยงานหลักและหน่วยงานสนับสนุน]

2. ประเภทการวิจัย (เลือกเพียงประเภทเดียว การวิจัยพื้นฐาน การวิจัยประยุกต์ การพัฒนาทดลอง)

3. สาขาวิชาการและกลุ่มวิชาที่ทำการวิจัย

4. คำสำคัญ (keywords) ของโครงการวิจัย

5. ความสำคัญและที่มาของปัญหาที่ทำการวิจัย

6. วัตถุประสงค์ของโครงการวิจัย

7. ขอบเขตของโครงการวิจัย

8. ทฤษฎี สมมุติฐาน (ถ้ามี) และกรอบแนวความคิดของโครงการวิจัย

9. การทบทวนวรรณกรรม/สารสนเทศ (information) ที่เกี่ยวข้อง

10. เอกสารอ้างอิงของโครงการวิจัย

11. ประโยชน์ที่คาดว่าจะได้รับ (เช่น การเผยแพร่ในวารสาร จดสิทธิบัตร ฯลฯ และหน่วยงานที่นำผลการวิจัยไปใช้ประโยชน์)

12. แผนการถ่ายทอดเทคโนโลยีหรือผลการวิจัยสู่กลุ่มเป้าหมาย

13. วิธีการดำเนินการวิจัย และสถานที่ทำการทดลอง/เก็บข้อมูล

14. ระยะเวลาทำการวิจัย และแผนการดำเนินงานตลอดโครงการวิจัย (ให้ระบุขั้นตอนอย่างละเอียด)

กิจกรรม	ช่วงเวลา (เดือน)												ผลงานที่จะได้จากกิจกรรม *	งบประมาณ (บาท)	
	1	2	3	4	5	6	7	8	9	10	11	12			
1. การเตรียมงานวิจัย/ทบทวน ศึกษาเอกสาร															
2. กำหนดแผนการ/วิธีการ ดำเนินงานวิจัย															
3. ดำเนินงานวิจัย/เก็บข้อมูล															
3.1 { ระบุกิจกรรม }															
3.2 { ระบุกิจกรรม }															
3.X { ระบุกิจกรรม }															
4.การวิเคราะห์ - { ระบุกิจกรรม }															
5. จัดทำรายงานการวิจัยฉบับ สมบูรณ์															

* ระบุให้ชัดเจนเพื่อการติดตามการดำเนินงาน และเป็นผลงานที่ต้องแนบส่งในการรายงานความก้าวหน้า

15. ปัจจัยที่เอื้อต่อการวิจัย เฉพาะปัจจัยที่ต้องการเพิ่มเติม (ระบุอุปกรณ์การวิจัย, โครงสร้างพื้นฐาน ฯลฯ)

16. งบประมาณของโครงการวิจัย (ระบุงบประมาณโครงการวิจัย โดยจำแนกตามหมวดเงิน พร้อมแสดงรายละเอียดในลักษณะ Unit Cost - รายการจำนวนและค่าใช้จ่ายต่อหน่วย และไม่ต้องระบุค่าสาธารณูปโภคสำหรับคณะและมหาวิทยาลัย)

รายการ	จำนวนเงิน
ค่าตอบแทน	
ค่าใช้สอย	
ค่าวัสดุ	
รวมงบประมาณที่เสนอขอ	

17. ผลสำเร็จและความคุ้มค่าของการวิจัยที่คาดว่าจะได้รับ
18. ข้อเสนอการวิจัยหรือส่วนหนึ่งส่วนใดของข้อเสนอการวิจัยนี้
- () ไม่ได้ต่อยอดจากงานวิจัยใด
- () ต่อยอดจากงานวิจัย (ให้ระบุชื่อเรื่องงานวิจัย ระยะเวลาที่ดำเนินการวิจัย และให้รายละเอียดว่าต่อยอดจากงานวิจัยเรื่องอะไร)
19. คำชี้แจงอื่น ๆ (หากมีให้ระบุเป็นข้อๆ ดังนี้ ไม่มีในข้อใดให้ตัดออก)
- 19.1 ชี้แจงให้เห็นคุณค่าของโครงการวิจัยมากยิ่งขึ้น อาทิ เป็นโครงการพระราชดำริ
- 19.2 มีการเชื่อมโยงกับการผลิตบัณฑิตระดับบัณฑิตศึกษา ในหลักสูตรใด สามารถผลิตบัณฑิตได้กี่คนในโครงการนี้
- 19.3 มีใบอนุญาตให้ดำเนินการวิจัยที่เกี่ยวกับจริยธรรมการวิจัยในมนุษย์ จรรยาบรรณการใช้สัตว์
- 19.4 มีเอกสารหลักฐาน คำรับรองยินยอมของที่ปรึกษาแผนงานวิจัย/โครงการวิจัย)
20. ลงลายมือชื่อ หัวหน้าโครงการวิจัย พร้อมวัน เดือน ปี

ลงชื่อ

(.....)

หัวหน้าโครงการวิจัย

วันที่ เดือน.....พ.ศ.....

ส่วน ค : ประวัติคณะผู้วิจัย

1. ชื่อ - นามสกุล (ภาษาไทย) นาย นางสาว นาง ยศ

ชื่อ - นามสกุล (ภาษาอังกฤษ) Mr, Miss, Mrs, Rank

2. เลขหมายบัตรประจำตัวประชาชน

3. ตำแหน่งปัจจุบัน

4. หน่วยงานและสถานที่ติดต่อได้สะดวก พร้อมหมายเลขโทรศัพท์ โทรสาร และไปรษณีย์อิเล็กทรอนิกส์ (e-mail)

5. ประวัติการศึกษา

6. สาขาวิชาการที่มีความชำนาญพิเศษ (แตกต่างจากวุฒิมหาบัณฑิต) ระบุสาขาวิชาการ

7. ประสบการณ์ที่เกี่ยวข้องกับการดำเนินงานวิจัยทั้งภายในและภายนอกประเทศ (โดยระบุสถานภาพในการทำการวิจัยว่าเป็นผู้อำนวยการแผนงานวิจัย หัวหน้าโครงการวิจัย หรือผู้ร่วมวิจัย ในแต่ละผลงานวิจัย ระบุในระยะเวลา 3 ปีย้อนหลัง ระหว่าง พ.ศ.2552-2554)

งานวิจัยที่ทำเสร็จแล้ว : ชื่อผลงานวิจัย ปีที่พิมพ์ การเผยแพร่ สถานภาพในการทำวิจัย และแหล่งทุน (อาจมากกว่า 1 เรื่อง)

งานวิจัยที่กำลังทำ: ชื่อข้อเสนอการวิจัย แหล่งทุน สถานภาพในการทำวิจัย และการวิจัยลุล่วงแล้ว ประมาณร้อยละเท่าใด

หมายเหตุ : หากไม่มีข้อมูลในข้อใด ให้ระบุ เป็น “ไม่มี”

ข้อมูลต่างๆที่เกี่ยวข้องกับแบบฟอร์ม

http://www.ubu.ac.th/ubu_center/content.php?content=0800000000