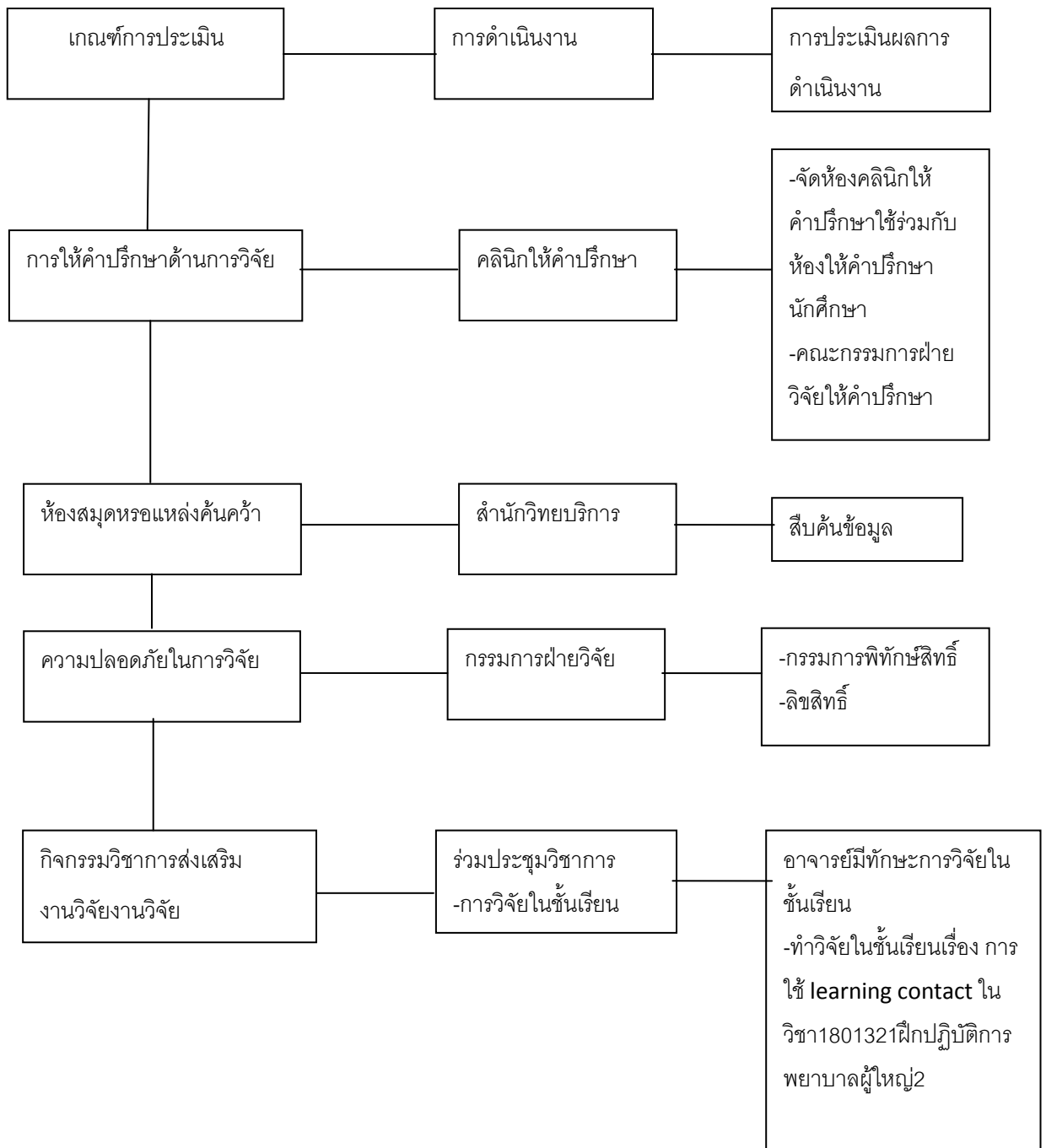
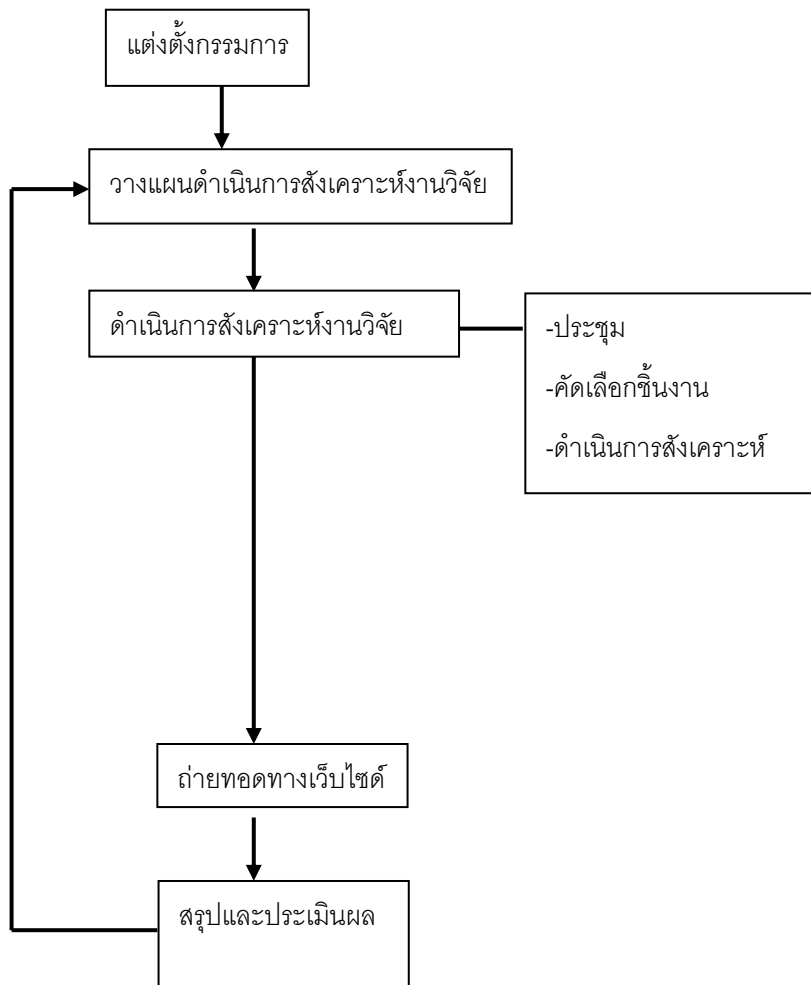


#### 4.1 การสนับสนุนพันธกิจด้านการวิจัย

ข้อ 5. คณะฯ มีการสนับสนุนพันธกิจด้านการวิจัยตามเอกลักษณ์และอัตลักษณ์ของมหาวิทยาลัย คือ ภูมิปัญญาแห่งกลุ่มแม่น้ำโขง และ สร้างสรรค์สามัคคี สำนึกดีต่อสังคม ดังนี้



4.2-2 ระบบกลไกการรวบรวม/คัดสรร/วิเคราะห์/สังเคราะห์ความรู้จากงานวิจัย



#### ข้อ 4.1

ข้อ 3 การพัฒนาศักยภาพการวิจัยและให้ความรู้แก่อาจารย์และนักวิจัยประจำ

ผลการดำเนินงาน

1.อาจารย์เข้าร่วมประชุมวิชาการเพื่อพัฒนาศักยภาพด้านการวิจัย

**1.1** การวิจัยในชั้นเรียน เพื่อพัฒนาผู้เรียนตามกรอบคุณวุฒิมาตรฐานการศึกษาแห่งชาติ ซึ่งจัดโดย มหาวิทยาลัยอุบลราชธานี วันที่ 7-8 มิถุนายน 2555

**1.2** การประชุมเชิงปฏิบัติการเรื่องการวัดและประเมินผลการจัดการเรียนการสอนตามกรอบมาตรฐาน TQF ซึ่งจัดโดยคณะพยาบาลศาสตร์ มหาวิทยาลัยอุบลราชธานี วันที่ 7-8 มีนาคม 2556 ซึ่งมีหัวข้อการวิจัยในชั้นเรียนและมีกรณีศึกษามีปัญหาการเรียน

**1.3** อาจารย์นำความรู้เกี่ยวกับการวิจัยในชั้นเรียนเพื่อแก้ปัญหานักศึกษาโดยใช้กรอบแนวคิดการวิจัยในชั้นเรียนเรื่อง การใช้ Learning Contact ในรายวิชาฝึกปฏิบัติการพยาบาลผู้ใหญ่ 2

**1.4** อาจารย์สังเคราะห์บทความเรื่อง “การวิจัยในชั้นเรียนทำได้ไม่ยาก” นำเสนอในเว็บไซต์ KM ของคณะฯ

2.อาจารย์เข้าร่วมประชุมด้านจรรยาบรรณวิจัย ซึ่งจัดโดยงานส่งเสริมการวิจัย มหาวิทยาลัยอุบลราชธานี

# การวิจัยในชั้นเรียนทำได้ไม่ยาก

\* ยมนา ชนะนิล

การวิจัยในชั้นเรียนมีเป้าหมายสำคัญคือ การพัฒนางานการจัดการเรียนการสอนของครู ลักษณะของการวิจัย เป็นการวิจัยควบคู่ไปกับการปฏิบัติงานจริง โดยครูเป็นทั้งผู้ผลิตงานวิจัย และผู้บริโภคผลการวิจัย กล่าวคือครูเป็นนักวิจัยในชั้นเรียน ครูนักวิจัยจะตั้งคำถามที่มีความหมายในการพัฒนาการจัดการเรียนการสอน แล้วจะวางแผนการปฏิบัติงานและการวิจัย หลังจากนั้นครูจะดำเนินการจัดการเรียนการสอนไปพร้อมๆ กับการจัดเก็บข้อมูลตามระบบข้อมูลที่ได้วางแผนการวิจัยไว้ นำข้อมูลที่ได้มาวิเคราะห์สรุปผลการวิจัย และนำผลการวิจัยไปใช้ในการพัฒนาการจัดการเรียนการสอนแล้วจึงพัฒนาความรู้ที่ได้จากการวิจัยต่อ เพื่อให้มีความถูกต้องเป็นสากลและเป็นประโยชน์มากยิ่งขึ้นต่อการพัฒนาการเรียนและการพัฒนานักเรียนให้มีคุณภาพยิ่งขึ้นไป

การวิจัยในชั้นเรียนจึงมีความสำคัญอย่างยิ่ง ทั้งนี้เนื่องจากการวิจัยในชั้นเรียน ก่อให้เกิดผลดีทั้งต่อผู้เรียน และครูผู้สอน ผู้เรียนจะมีการเรียนรู้ที่มีคุณภาพและประสิทธิภาพยิ่งขึ้น การวิจัยในชั้นเรียนทำให้เกิดองค์ความรู้และ/หรือนวัตกรรมทางการจัดการเรียนการสอนอันเป็นประโยชน์ต่อครูในการพัฒนาการจัดการเรียนการสอน และกระตุ้นให้ครูพัฒนาไปสู่ความเป็นครูมืออาชีพ (Professional Teacher) มากยิ่งขึ้นเพราะครูนักวิจัยจะมีคุณสมบัติของการเป็นผู้แสวงหาความรู้หรือผู้เรียน (Learner) ในศาสตร์แห่งการสอนอย่างต่อเนื่อง จนในที่สุดก็จะเป็นผู้ที่มีความรู้ความเข้าใจที่กว้างขวาง และลึกซึ้งในศาสตร์และศิลป์แห่งการสอน

## ลักษณะสำคัญของการวิจัยในชั้นเรียน

สุวิมล ว่องวานิช (2548, หน้า 22) ได้สรุปลักษณะสำคัญของการวิจัยในชั้นเรียนว่าเป็นการวิจัยที่มีการดำเนินงานเป็นวงจรต่อเนื่อง มีกระบวนการทำงานแบบมีส่วนร่วม และเป็นกระบวนการที่เป็นส่วนหนึ่งของการทำงานปกติ เพื่อให้ได้ข้อค้นพบเกี่ยวกับการแก้ปัญหาที่สามารถปฏิบัติได้จริง ลักษณะสำคัญของการวิจัยในชั้นเรียนสรุปได้ดังตารางที่ 1

ตารางที่ 1 ลักษณะของการทำวิจัยในชั้นเรียน

การวิจัยในชั้นเรียนคือ การวิจัยที่มีลักษณะดังนี้	
ใคร	ครูผู้สอนในห้องเรียน
ทำอะไร	ทำการแสวงหาวิธีการแก้ไขปัญหา
ที่ไหน	ที่เกิดขึ้นในห้องเรียน
เมื่อไร	ในขณะที่การเรียนการสอนกำลังเกิดขึ้น
อย่างไร	ด้วยวิธีการวิจัยที่มีวงจรการทำงานต่อเนื่องและสะท้อนกลับการทำงานของตนเอง (Self – Refection) โดยมีขั้นตอนหลัก คือ การทำงานตามวงจร PAOR (Plan, Act, Observe, Reflect)

เพื่อจุดมุ่งหมายใด	มีจุดมุ่งหมายเพื่อพัฒนาการเรียนการสอนให้เกิดประโยชน์สูงสุดต่อผู้เรียน
ลักษณะเด่นการวิจัย	เป็นกระบวนการวิจัยที่อย่างรวดเร็ว โดยครูผู้สอนนำวิธีการแก้ปัญหาที่ตนเองคิดขึ้นไปทดลองใช้กับผู้เรียนทันทีและสังเกตผลการแก้ปัญหานั้น มีการสะท้อนผลและแลกเปลี่ยนประสบการณ์กับเพื่อนครูในโรงเรียนเป็นการวิจัยแบบร่วมมือ (Collaborative Research)

## รูปแบบของการวิจัยในชั้นเรียน

กิจกรรมการเรียนการสอนมีองค์ประกอบมากมายที่เข้ามามีส่วน ทำให้การเรียนการสอนสามารถดำเนินการได้ประสบผลสำเร็จตามวัตถุประสงค์ของการจัดการศึกษา การวิจัยในชั้นเรียนจึงมีรูปแบบ หรือแนวทางในการศึกษา ดังนี้

1. เป็นการศึกษาเกี่ยวกับวิธีการ หรือรูปแบบเพื่อพัฒนาการเรียนการสอน การวิจัยด้านนี้มุ่งศึกษาเกี่ยวกับการปรับเปลี่ยน และพัฒนาวิธีการสอน ทดลองสอนด้วยเทคนิค และวิธีการต่าง ๆ ค้นหาวิธีการใหม่ ๆ เพื่อปรับเปลี่ยนพฤติกรรมผู้เรียน สร้างแบบฝึกทักษะต่าง ๆ เทคนิค วิธีการเสริมสร้างทักษะการเรียนรู้ และหาแนวทางในการแก้ไขข้อบกพร่องของผู้เรียน

2. เป็นการศึกษาเกี่ยวกับองค์ประกอบของ การเรียนการสอน การวิจัยด้านนี้มุ่งศึกษาเกี่ยวกับความสัมพันธ์ระหว่างครูกับนักเรียน ความรู้เดิมกับพัฒนาการของการเรียนรู้ ปัจจัยที่มีผลต่อการเรียนของผู้เรียน การวิเคราะห์หลักสูตร การนำหลักสูตรไปใช้ ประสิทธิภาพและประสิทธิผลของการวัดประเมินผล บรรยากาศในห้องเรียนกับผลการเรียนรู้ของนักเรียน

3. เป็นการศึกษาเกี่ยวกับลักษณะและรูปแบบของหลักสูตร การวิจัยด้านนี้มุ่งศึกษาเกี่ยวกับการประเมินหลักสูตร การติดตามการใช้หลักสูตร การพัฒนาหลักสูตร การพัฒนาเทคนิคการวัดและประเมินผล วิเคราะห์ความเหมาะสมของรายวิชาต่าง ๆ

4. เป็นการศึกษาเกี่ยวกับการจัดการเรียนการสอน การวิจัยด้านนี้มุ่งศึกษาเกี่ยวกับการประเมินติดตามการใช้แผนการสอน การทดลองใช้วิธีการสอนหรือชุดการสอน การสร้างสื่อ แบบฝึก ชุดการสอน หนังสือ นวัตกรรม ผลการใช้สื่อหรือใช้รูปแบบของกิจกรรมการเรียนการสอน เจตคติของครู - อาจารย์ นักเรียนที่มีต่อรายวิชาต่าง ๆ บรรยากาศในห้องเรียนและโรงเรียน การจัดห้องเรียน และห้องปฏิบัติการต่าง ๆ

5. เป็นการศึกษาเกี่ยวกับเทคนิค วิธีการ และรูปแบบของการวัดและประเมินผล การวิจัยด้านนี้มุ่งศึกษาเกี่ยวกับการสร้างและพัฒนาแบบ ทดสอบแบบต่าง ๆ การวิเคราะห์หาคุณภาพของแบบทดสอบ การเปรียบเทียบผลสัมฤทธิ์ทางการเรียน การหาความสัมพันธ์ของผลสัมฤทธิ์ทางการเรียนในรายวิชาต่าง ๆ การหาปัจจัยที่มีผลต่อผลสัมฤทธิ์ทางการเรียน

6. เป็นการศึกษาเกี่ยวกับสื่อ เทคโนโลยี และนวัตกรรม การวิจัยด้านนี้มุ่งศึกษาเกี่ยวกับการพัฒนาสื่อการสอน การหาประสิทธิภาพของสื่อการสอน การเปรียบเทียบวิธีสอนแบบต่าง ๆ

การเปรียบเทียบประสิทธิภาพของสื่อการสอน ศึกษาผลการนำเทคโนโลยีมาใช้ในการเรียนการสอน ศึกษาผล การเรียนรู้ที่เกิดจากการใช้นวัตกรรม ศึกษาความสัมพันธ์ระหว่างผลสัมฤทธิ์ทางการเรียนวิชาต่าง ๆ ที่เกิดจาก การใช้สื่อ

### รูปแบบของการวิจัยที่เหมาะสมในการนำไปวิจัยในชั้นเรียน

1. การวิจัยเชิงสำรวจ เช่น สำรวจว่านักเรียนแต่งกายไม่เรียนร้อยนั้นกี่คน ใครบ้าง สำรวจความ คิดเห็นของนักเรียนที่มีต่อการเรียนภาษาอังกฤษ สำรวจนักเรียนว่าใครเคยสูบบุหรี่บ้าง
2. การวิจัยหาความสัมพันธ์ เช่น นักเรียนกลุ่มที่เรียนเก่งกับกลุ่มเรียนอ่อนมีความสัมพันธ์กับอาชีพ ผู้ปกครองหรือไม่ ผลสัมฤทธิ์ทางการเรียนคณิตศาสตร์มีความสัมพันธ์กับภาษาไทยหรือไม่
3. การวิจัยเปรียบเทียบ เช่น การเปรียบเทียบผลสัมฤทธิ์วิชาสังคมศึกษาเรื่องการ เลือกตั้งระหว่างการ สอนแบบแสดงบทบาท สมมติกับการสอนแบบบรรยาย
4. การวิจัยทดลองเชิงเหตุผล จะแบ่งกลุ่มทดลองเป็นกลุ่มๆ แล้วเปรียบเทียบว่าใคร ดีกว่ากัน เช่น ทดลองวิธีสอนสองวิธี โดยใช้นักเรียนห้อง ก. และห้อง ข. มีจุดอ่อนคือนักเรียน อาจแอบดูกัน หรือสอบถามกัน นอกห้องมีนักเรียนกลุ่มหนึ่งได้ผลดี แต่อีกกลุ่มยังอ่อนเหมือนเดิม
5. การวิจัยเชิงทดลองและพัฒนา วิธีนี้ใช้ให้นักเรียนกลุ่มเดียวไม่ต้องเปรียบเทียบวิธีสอนแบบดั้งเดิมกับ วิธีสอนใหม่ แต่นำวิธีสอนแบบใหม่มาใช้ได้เลย หรือพัฒนาสื่ออุปกรณ์มาใช้สอนหรือจัดทำแผนการสอนให้ดีขึ้น แล้วนำไปสอนนักเรียนจะสอน 1 ห้อง 5 ห้อง หรือ 10 ห้องก็ได้

สถิติที่ใช้ไม่จำเป็นต้องใช้ T -Test หรือ F - test ใช้เพียงค่าเฉลี่ย ค่าร้อยละ และค่าเบี่ยงเบนมาตรฐาน โดยอาจจะมีการทดสอบก่อนเรียน หลังเรียน ซึ่งการวิจัยในชั้นเรียนนิยมมากที่สุด คือ รูปแบบที่ 5 เป็นการวิจัยเชิง พัฒนา ซึ่งใช้กับนักเรียนกลุ่มเดียวเหมาะกับการเรียนการสอนมากที่สุด

### ขั้นตอนของการวิจัยในชั้นเรียน

การวิจัยในชั้นเรียนมีขั้นตอน เช่นเดียวกับ การวิจัยตามรูปแบบ แบ่งขั้นตอนของการวิจัยในชั้นเรียน ได้ 6 ขั้นตอน ดังนี้

**1. การศึกษาสภาพปัญหาที่ต้องการศึกษา (Focusing your Inquiry)** เป็นขั้นตอนแรกของการวิจัย ซึ่งครูต้องทำความเข้าใจ และศึกษาสภาพของปัญหาที่ต้องการศึกษาว่ามีความเป็นมาอย่างไร และมีความ เกี่ยวข้องกับเรื่อง (ตัวแปร) ไตบ้าง วิธีการอาจใช้การประชุมร่วมกันระหว่างครูที่พบปัญหาคล้ายๆกัน โดย สภาพปัญหาต้องมีความเกี่ยวข้องกับกิจกรรมที่เกิดขึ้นภายในห้องเรียน

**2. การกำหนดปัญหาวิจัย (Formulating a Question)** เป็นการกำหนดหัวข้อของเรื่องที่ต้องการทำ วิจัย หรือชื่อวิจัย ซึ่งมีความสอดคล้องกับสภาพปัญหาที่ได้ทำการศึกษามาก่อนหน้านี้ ปัญหาวิจัยในชั้นเรียนแต่

ละเรื่องไม่ควรใช้ระยะเวลาในการศึกษานานเกินไป โดยทั่วไปมักไม่เกิน 1 ภาคเรียน หรือ 1 ปีการศึกษา ปัญหาวิจัยในชั้นเรียนที่ดีจะประกอบด้วยลักษณะที่สำคัญ 3 อย่าง คือ

2.1 ต้องเป็นเรื่องที่มีความสำคัญต่อการเรียนการสอน และนักเรียน ซึ่งอาจเป็นปัญหาที่ครูต้องการแก้ไข ต้องการปรับปรุง หรือประเมินผลที่เกิดขึ้นจากการทำกิจกรรมการเรียนการสอน

2.2 มีความสัมพันธ์กับปัญหาที่ต้องการศึกษา ถ้าครูทำการศึกษาปัญหาต่าง ๆ ที่เกิดขึ้นมีมากกว่าหนึ่งปัญหาแล้ว ทุกปัญหาที่ทำการศึกษาต้องมีความสัมพันธ์กันที่มีลักษณะเป็นชุดวิจัย (Batteries of Research)

2.3 เป็นปัญหาที่สามารถหาคำตอบได้ เนื่องจาก ปัญหาวิจัยในชั้นเรียนเป็นปัญหาที่ใช้ข้อมูลซึ่งรวบรวมได้จากห้องเรียนในการตอบคำถามวิจัย ซึ่งต้องเป็นปัญหาที่ไม่กว้างมากเกินไป เพราะมิฉะนั้นจะหาข้อมูลมาตอบคำถามวิจัยไม่ได้ หรือตอบได้ไม่สมบูรณ์

**3. ค้นคว้าเอกสารและงานวิจัยที่เกี่ยวข้อง (Review of literature and resources related to your question)** การทำวิจัยในชั้นเรียนมีความจำเป็น อย่างยิ่งที่ต้องอาศัยผลงานการศึกษาค้นคว้าเป็นแนวทางในการวิจัย โดยผู้วิจัยค้นคว้าหาความรู้ที่เกี่ยวข้องกับปัญหาวิจัยจากแหล่งความรู้ต่างๆ

**4. การรวบรวมข้อมูล (Collecting relevant data)** เป็นสิ่งที่จะช่วยให้ครูตอบคำถามการวิจัยในชั้นเรียนได้ถูกต้อง ลักษณะของข้อมูลที่ติดต้องมีความสัมพันธ์โดยตรงกับปัญหาวิจัย ข้อมูลที่ใช้สำหรับการวิจัยในชั้นเรียนได้มาจากแหล่งต่าง ๆ ได้แก่ จากแบบบันทึกที่ได้การสังเกตพฤติกรรมของนักเรียน แบบทดสอบแบบสอบถาม จากกลุ่มทดลองที่ครูจัดขึ้น ข้อมูลที่รวบรวมได้ต้องอยู่ภายใต้กรอบของปัญหา การรวบรวมข้อมูลครูต้องยึดถือคุณธรรมและจริยธรรมของผู้วิจัย (Ethical Issues) อย่างเข้มงวด ไม่มีความลำเอียงหรืออคติใด ๆ ทั้งสิ้น มิฉะนั้น ผลการศึกษาจะเกิดความผิดพลาดได้ง่าย

**5. การวิเคราะห์ข้อมูลและการแปลผล (Analyzing and interpreting the data)** เป็นขั้นตอนทำการประมวลผลข้อมูลที่รวบรวมได้นำเสนอในรูปของแผนภูมิ ตารางต่าง ๆ ซึ่งอาจอยู่ในรูปของข้อมูลดิบบรรูปแบบของข้อมูลที่น่าเสนออาจมีลักษณะเป็นกลุ่ม เป็นรายบุคคล หรือผลการทดสอบนัยสำคัญทางสถิติซึ่งประกอบด้วยสถิติพรรณนาต่าง ๆ ที่เกี่ยวข้องกับปัญหาวิจัยในชั้นเรียน การแปลผล การวิเคราะห์นั้นครูต้องทำการอ่านผลการวิเคราะห์และทำการแปลผลออกมาเพื่อให้บุคคลอื่นสามารถทำความเข้าใจในผลการวิเคราะห์ได้ โดยไม่ควรแสดงความคิดเห็นใด ๆ แปลผลตามผลการวิเคราะห์ที่ได้รับอย่างแท้จริง

**6. การเขียนรายงานการวิจัย (Reporting Results)** เป็นขั้นตอนที่มีความสำคัญต่อการเผยแพร่ผลการศึกษา รายงานการวิจัยในชั้นเรียนมี 3 ส่วน คือ

6.1 ส่วนหัว (Heading) เป็นส่วนที่ประกอบด้วย ปก คำนำ สารบัญ สารบัญตาราง (ถ้ามี) บัญชีภาพประกอบ (ถ้ามี)

6.2 ส่วนตัวรายงาน (Reporting) ส่วนประกอบของตัวรายงานมี 5 ส่วน ตามขั้นตอนของการวิจัยในชั้นเรียน แต่ละส่วนมีจำนวนหน้า ดังนี้

6.2.1 การศึกษาสภาพปัญหาที่ต้องการศึกษา 1 - 2 หน้า

6.2.2 การกำหนดปัญหาวิจัย 1 - 2 หน้า

6.2.3 ค้นคว้าเอกสารและงานวิจัยที่เกี่ยวข้อง 3 - 5 หน้า

6.2.4 การรวบรวมข้อมูล 2 - 4 หน้า

6.2.5 การวิเคราะห์ข้อมูลและการแปลผล 2 - 4 หน้า จำนวนหน้าของงานวิจัยในชั้นเรียนส่วนนี้ของแต่ละเรื่องรวมแล้วไม่เกิน 17 หน้า แต่ถ้ามีเอกสารหรือรายการใด ๆ ที่ต้องการเพิ่มเติมสามารถใส่ลงไปได้ในส่วนของภาคผนวก

6.3 ส่วนท้าย (Tailing) เป็นส่วนที่ประกอบด้วย บรรณานุกรม และภาคผนวก

### สรุป

การวิจัยในชั้นเรียนเป็นการวิจัยที่มีจุดมุ่งหมายเพื่อพัฒนาการเรียนการสอนให้เกิดประโยชน์สูงสุดต่อผู้เรียน เพื่อแก้ปัญหาหรือพัฒนาการเรียนรู้ของผู้เรียน เป็นกระบวนการวิจัยที่ทำอย่างรวดเร็ว โดยครูผู้สอน และสามารถดำเนินการไปพร้อมกับการปฏิบัติงาน มีการดำเนินการได้หลายรูปแบบขึ้นกับเป้าหมายของการวิจัย ซึ่งผลการวิจัยที่ได้เป็นการเพิ่มความรู้อะเสถียรภาพการเรียนการสอน การพัฒนาผู้เรียน ความคิดสะท้อนในการวิจัย ตลอดจนการแลกเปลี่ยนเรียนรู้ในวงการศึกษา



## บรรณานุกรม

- ชูศรี วงศ์รัตน์, วันทยา วงศ์ศิลปะภิรมย์ และ ศิริกาญจน์ โกสุมภ์. (2545) .การวิจัยเพื่อพัฒนาการเรียนรู้.  
(พิมพ์ครั้งที่ 2).กรุงเทพมหานคร: บริษัท ก.พล จำกัด.
- นิลรัตน์ นวกิจไพฑูรย์.(ม.ป.ป.) การวิจัยปฏิบัติการในชั้นเรียน.(ออนไลน์) (อ้างเมื่อ 2 ธันวาคม 2555).  
จาก [edu.nstru.ac.th/edunstru\\_thai/.../0\\_040712\\_143127.p](http://edu.nstru.ac.th/edunstru_thai/.../0_040712_143127.p)
- บรรดล สุขปิติ.( 2546). การวิจัยชั้นเรียน: การวิจัยเพื่อพัฒนาการเรียนการสอน. นครปฐม. คณะครุศาสตร์  
มหาวิทยาลัยราชภัฏนครปฐม
- รัตนา ศรีเหรียญ. (ม.ป.ป). การวิจัยในชั้นเรียน. (ออนไลน์) (อ้างเมื่อ 2 ธันวาคม 2555).  
จาก <http://www.moe.go.th/webtcs/Table4/ratana/ratana02/ratana02.htm>
- วัลลภา เทพหัสดิน ณ อยุธยา.(ม.ป.ป). การวิจัยในชั้นเรียน.(ออนไลน์) (อ้างเมื่อ 2 ธันวาคม 2555)  
จาก [www.rta.mi.th/63010u/PDF\\_File/vijai1.PDF](http://www.rta.mi.th/63010u/PDF_File/vijai1.PDF)
- สุกัญ เทียนทอง. (2546). การวิจัยในชั้นเรียนแบบหนาเดียว. วารสารวิชาการ, 6(6), 29-30
- สุวัฒนา สุวรรณเขตนิคม.(2538). แนวคิดและรูปแบบเกี่ยวกับการวิจัยในชั้นเรียน (หน้า 6-11).  
ในลัดดา ภูเกียรติ. (บรรณาธิการ). เส้นทางสู่การวิจัยในชั้นเรียน กรุงเทพมหานคร:  
สำนักพิมพ์ บริษัทบพิศการพิมพ์
- สุวิมล ว่องวาณิช. (2548) . การวิจัยปฏิบัติการในชั้นเรียน. พิมพ์ครั้งที่ 8. กรุงเทพมหานคร:  
สำนักพิมพ์แห่งจุฬาลงกรณ์มหาวิทยาลัย.
- Mertler, Craig. (2006). **Action Research: Teachers as Researchers in the Classroom.** London: Sage.
- McNiff , Jean.(2002). **Action research for professional development concise advice for new action researchers.** . (Online).(Cited 30 September 2012). Available from:  
<http://www.jeanmcniff.com/ar-booklet.asp>

## รายงานการสังเคราะห์งานวิจัย

### เรื่อง การส่งเสริมความผาสุกทางจิตวิญญาณ โดยใช้ภูมิปัญญาไทย

ดร.รวีวรรณ เฝ้ากัณหา

#### กระบวนการสังเคราะห์ ประกอบด้วย

1. คณะพยาบาลศาสตร์ได้แต่งตั้งคณะกรรมการรวบรวมและสังเคราะห์งานวิจัย ปีการศึกษา 2555
2. มีการประชุมพิจารณาเลือกผลงานที่แล้วเสร็จ มีจำนวน 2 เรื่อง ได้แก่
  - 2.1 นวัตกรรมการบูรณาการภูมิปัญญาไทยในการส่งเสริมความผาสุกทางจิตวิญญาณ
  - 2.2 การศึกษาการนำภูมิปัญญาเพื่อการดูแลตนเองในผู้ป่วยเบาหวาน
3. วิเคราะห์และสังเคราะห์ความรู้จากงานวิจัย

#### สรุปผลการสังเคราะห์ที่ได้ดังนี้

ในการสังเคราะห์สรุปประเด็นสำคัญได้ 3 ประเด็น ดังนี้

1. กลุ่มตัวอย่าง ประเด็นกลุ่มตัวอย่าง พบว่า ทั้ง 2 เรื่องเป็นงานวิจัยเชิงพรรณนา และการวิจัยกึ่งทดลอง กลุ่มตัวอย่างที่ศึกษาเป็นผู้ป่วยเรื้อรัง ที่เจ็บป่วยด้วยโรคเบาหวานและโรคทางอายุรกรรม ซึ่งประเด็นปัญหาที่สำคัญของผู้ป่วยเรื้อรังคือ ปัญหาด้านสุขภาพทางจิตวิญญาณ ซึ่งเป็นความทุกข์ที่เกิดจากการที่ต้องปรับตัวต่อภาวะเจ็บป่วยที่ยาวนาน มากกว่า 3 เดือน ผู้ที่สามารถปรับตัวได้ จะเป็นผู้ที่มีความผาสุกทางจิตวิญญาณ ขณะที่ผู้ปรับตัวไม่ได้ จะเป็นผู้ที่มีความทุกข์ใจต้องการการเยียวยาที่เหมาะสม จากการวิจัยเรื่อง นวัตกรรมการบูรณาการภูมิปัญญาไทยในการส่งเสริมความผาสุกทางจิตวิญญาณ ซึ่งเป็นการวิจัยเชิงกึ่งทดลองที่ใช้วิธีการทางประเพณีวัฒนธรรมท้องถิ่นหรือภูมิปัญญาไทยเป็นเครื่องมือ คือ การบายศรีสู่ขวัญ การตักบาตร การสวดมนต์ก่อนนอน และการนั่งสมาธิ โดยกลุ่มตัวอย่างเป็นผู้ป่วยในหออายุรกรรม จำนวน 32 ราย
2. เครื่องมือที่ใช้เป็นแบบสัมภาษณ์ แบบประเมินความผาสุกทางจิตซึ่งเป็นเครื่องมือที่มีข้อคำถามเพียง 24 ข้อ ทำให้สะดวกในการใช้กับผู้ป่วยเรื้อรังที่มีปัญหาทางจิตใจ หรืออารมณ์อยู่แล้ว เครื่องดังกล่าวสามารถใช้ประเมินผู้ป่วยเรื้อรังเพื่อประเมินข้อมูลด้านจิตวิญญาณ แต่อาจนำไปทดลองใช้กับกลุ่มอื่นเพื่อพัฒนาเครื่องมือให้มีจำนวนข้อลดลงอีกแต่มีความเที่ยงของเครื่องมือ

3.ผลการวิจัย ผลการศึกษาพบว่าก่อนและหลังการทดลอง ค่าเฉลี่ยความพึงพอใจทางจิตวิญญาณ มีความแตกต่างกันอย่างมีนัยสำคัญ และข้อมูลเชิงคุณภาพบ่งชี้ว่าผู้ป่วยโรคเรื้อรังที่เข้าร่วมกิจกรรมภูมิปัญญาไทย มีความรู้สึกสบายใจ มีกำลังใจ ตระหนักในคุณค่าแห่งตน และมีสัมพันธภาพที่ดี แสดงว่าการใช้ภูมิปัญญา มาประยุกต์ในการเยียวยาผู้ป่วยเรื้อรังโดยเฉพาะด้านจิตวิญญาณ เป็นวิธีการที่พยาบาลเหมาะสม วัสดุอุปกรณ์ เป็นสิ่งที่หาได้ไม่ยาก มีค่าใช้จ่ายเพียงเล็กน้อย เสียค่าใช้จ่ายน้อย สามารถนำไปประยุกต์ในการดูแลผู้ป่วย เรื้อรังได้เป็นอย่างดี ทั้งที่หอผู้ป่วยและที่บ้าน อาจจัดกิจกรรมสัปดาห์ละ 1-2 ครั้ง ซึ่งวิธีการที่ใช้เป็นการ บายศรีแบบย่อ คือ จัดหาฝ้ายหรือด้ายผูกแขวนวางไว้ที่พานบายศรีเพื่อให้ญาตินำไปผูกแขวนให้ผู้ป่วยซึ่งจะได้ การมีส่วนร่วมจากญาติในการดูแลผู้ป่วยด้วย ซึ่งเป็นการสร้างความเชื่อและความศรัทธาตามแนวทางของ ศาสนาที่บุคคลนับถือ จะเป็นการสร้างพลังจิตเพื่อการเยียวยาตนเองได้อีกทางหนึ่ง