

บทที่ 1

การประกันคุณภาพการศึกษา

1.1 ระบบการประกันคุณภาพการศึกษาภายใน

➤ การประกันคุณภาพการศึกษาระดับอุดมศึกษา

ภารกิจหลักที่สถาบันอุดมศึกษาจะต้องปฏิบัติมี 4 ประการ คือ การผลิตบัณฑิต การวิจัย การให้บริการทางวิชาการแก่สังคมและการทำนุบำรุงศิลปและวัฒนธรรม การดำเนินการตามภารกิจทั้ง 4 ประการดังกล่าวมีความสำคัญอย่างยิ่งต่อการพัฒนาประเทศทั้งระยะสั้นและระยะยาว ปัจจุบันมีปัจจัยภายในและภายนอกหลายประการที่ทำให้การประกันคุณภาพการศึกษาในระดับอุดมศึกษาเป็นสิ่งจำเป็นที่จะต้องเร่งดำเนินการปัจจัยดังกล่าวคือ

1) คุณภาพของสถาบันอุดมศึกษาและบัณฑิตภายในประเทศที่มีแนวโน้มแตกต่างกันมากขึ้นซึ่งจะก่อให้เกิดผลเสียแก่สังคมโดยรวมของประเทศในระยะยาว

2) ความท้าทายของโลกาภิวัตน์ต่อการอุดมศึกษา ทั้งในประเด็นการบริการการศึกษาข้ามพรมแดน และการเคลื่อนย้ายนักศึกษาและบัณฑิต การประกอบอาชีพของบัณฑิตในอนาคต อันเป็นผลจากการรวมตัวของประเทศในภูมิภาคอาเซียน ซึ่งทั้งสองประเด็นต้องการการรับประกันของคุณภาพการศึกษา

3) สถาบันอุดมศึกษาที่มีความจำเป็นที่จะต้องสร้างความมั่นใจแก่สังคมว่าสามารถพัฒนาองค์ความรู้และผลิตบัณฑิตตอบสนองต่อยุทธศาสตร์การพัฒนาประเทศให้มากขึ้น ไม่ว่าจะเป็นการสร้างขีดความสามารถในการแข่งขันระดับสากล การพัฒนาภาคการผลิตจริงทั้งอุตสาหกรรมและบริการ การพัฒนาอาชีพคุณภาพชีวิตความเป็นอยู่ระดับท้องถิ่นและชุมชน

4) สถาบันอุดมศึกษาจะต้องให้ข้อมูลสาธารณะ (Public information) ที่เป็นประโยชน์ต่อผู้มีส่วนได้ส่วนเสีย ทั้งนักศึกษาผู้จ้างงานผู้ประกอบการรัฐบาลและประชาชนทั่วไป

5) สังคมต้องการระบบอุดมศึกษาที่เปิดโอกาสให้ผู้มีส่วนได้ส่วนเสียมีส่วนร่วม (Participation) มีความโปร่งใส (Transparency) และมีความรับผิดชอบซึ่งตรวจสอบได้ (Accountability) ตามหลักธรรมาภิบาล

6) พระราชบัญญัติการศึกษาแห่งชาติ พ.ศ. 2542 แก้ไขเพิ่มเติม (ฉบับที่ 2) พ.ศ. 2545 กำหนดให้ สถานศึกษาทุกแห่งจัดให้มีระบบการประกันคุณภาพภายใน รวมถึงให้มีสำนักงานรับรองมาตรฐานและประเมินคุณภาพการศึกษาทำหน้าที่ประเมินคุณภาพภายนอก โดยการประเมินผลการจัดการศึกษาของสถานศึกษา

7) คณะกรรมการการอุดมศึกษาได้ประกาศใช้มาตรฐานการอุดมศึกษา เมื่อวันที่ 7 สิงหาคม 2549 เพื่อเป็นกลไกกำกับมาตรฐานระดับกระทรวง ระดับคณะกรรมการการอุดมศึกษา และระดับหน่วยงาน โดยทุกหน่วยงานระดับอุดมศึกษาจะได้นำไปใช้ประกอบการดำเนินงานประกันคุณภาพการศึกษา

8) กระทรวงศึกษาธิการได้มีประกาศกระทรวงศึกษาธิการ เรื่อง กรอบมาตรฐานคุณวุฒิระดับอุดมศึกษาแห่งชาติ เมื่อวันที่ 2 กรกฎาคม 2552 และคณะกรรมการการอุดมศึกษาได้ประกาศแนวทางการปฏิบัติตามกรอบมาตรฐานคุณวุฒิระดับอุดมศึกษาแห่งชาติ เมื่อวันที่ 16 กรกฎาคม 2552 เพื่อให้การจัดการศึกษาระดับอุดมศึกษา เป็นไปตามมาตรฐานการอุดมศึกษาและเพื่อการประกันคุณภาพของบัณฑิตในแต่ละระดับคุณวุฒิและสาขาวิชา

9) กระทรวงศึกษาธิการได้มีประกาศกระทรวงศึกษาธิการ เรื่องมาตรฐานสถาบันอุดมศึกษา เมื่อวันที่ 24 เมษายน 2554 เพื่อเป็นกลไกส่งเสริมและกำกับให้สถาบันอุดมศึกษาจัดการศึกษาให้มีมาตรฐานตามประเภทหรือกลุ่มสถาบันอุดมศึกษาทั้ง 4 กลุ่ม

วัตถุประสงค์ของการพัฒนาระบบประกันคุณภาพการศึกษา

สถาบันอุดมศึกษาร่วมกับต้นสังกัดจำเป็นต้องพัฒนาระบบและกลไกการประกันคุณภาพการศึกษา โดยมีวัตถุประสงค์ดังนี้

1) เพื่อให้สถาบันได้มีการพัฒนาไปสู่วิสัยทัศน์ และยกระดับขีดความสามารถในการแข่งขันโดยระบบดังกล่าวจะต้องเป็นไปตามเจตนารมณ์ของพระราชบัญญัติ และเป็นไปตามกรอบแผนอุดมศึกษาระยะยาว มาตรฐานระดับชาติ และนานาชาติ

2) เพื่อตรวจสอบและประเมินผลการดำเนินงานตั้งแต่ระดับหลักสูตร คณะวิชาหรือหน่วยงานเทียบเท่า และสถาบันอุดมศึกษาในภาพรวม ตามระบบคุณภาพและกลไกที่สถาบันนั้น ๆ กำหนดขึ้น โดยวิเคราะห์เปรียบเทียบผลการดำเนินงานตามตัวบ่งชี้ในองค์ประกอบคุณภาพต่างๆ ว่าเป็นไปตามเกณฑ์และได้มาตรฐาน

3) เพื่อให้หลักสูตร คณะวิชาหรือหน่วยงานเทียบเท่าและสถาบันอุดมศึกษาทราบสถานภาพของตนเองอันจะนำไปสู่การกำหนดแนวทางในการพัฒนาคุณภาพไปสู่เป้าหมาย (Targets) และเป้าประสงค์ (Goals) ที่ตั้งไว้ตามจุดเน้นของตนเอง

4) เพื่อให้ได้ข้อมูลที่สะท้อนจุดแข็ง จุดที่ควรปรับปรุง ตลอดจนข้อเสนอแนะในการพัฒนาการดำเนินงานเพื่อนำไปปรับปรุงผลการดำเนินการในแต่ละระดับอย่างต่อเนื่อง เพื่อยกระดับขีดความสามารถของสถาบัน

5) เพื่อให้ข้อมูลสาธารณะที่เป็นประโยชน์ต่อผู้มีส่วนได้ส่วนเสีย ทำให้มั่นใจว่าสถาบันอุดมศึกษาสามารถสร้างผลผลิตทางการศึกษาที่มีคุณภาพและได้มาตรฐานตามที่กำหนด

6) เพื่อให้หน่วยงานต้นสังกัดของสถาบันอุดมศึกษาและหน่วยงานที่เกี่ยวข้องมีข้อมูลพื้นฐานที่จำเป็น สำหรับการส่งเสริมสนับสนุนการจัดการอุดมศึกษาในแนวทางที่เหมาะสม

กฎหมายที่เกี่ยวข้องกับการประกันคุณภาพการศึกษา

1.1 พระราชบัญญัติการศึกษาแห่งชาติ พ.ศ. 2542 แก้ไขเพิ่มเติม (ฉบับที่ 2) พ.ศ. 2545 ที่เกี่ยวข้องกับการประกันคุณภาพการศึกษาระดับอุดมศึกษา

พระราชบัญญัติการศึกษาแห่งชาติ พ.ศ. 2542 แก้ไขเพิ่มเติม (ฉบับที่ 2) พ.ศ. 2545 ได้กำหนดจุดมุ่งหมาย และหลักการของการจัดการศึกษาที่มุ่งเน้นคุณภาพและมาตรฐาน โดยกำหนดรายละเอียดไว้ในหมวด 6 มาตรฐานและ การประกันคุณภาพการศึกษาซึ่งประกอบด้วย “ระบบการประกันคุณภาพภายใน” และ “ระบบการประกันคุณภาพภายนอก” เพื่อใช้เป็นกลไกในการผดุงรักษาคุณภาพและมาตรฐานของสถาบันอุดมศึกษา

การประกันคุณภาพภายใน เป็นการสร้างระบบและกลไกในการพัฒนาติดตามตรวจสอบและประเมินการดำเนินงานของสถาบันอุดมศึกษาให้เป็นไปตามนโยบาย เป้าหมายและระดับคุณภาพตามมาตรฐานที่กำหนดโดยสถานศึกษาและหรือหน่วยงานต้นสังกัด โดยหน่วยงานต้นสังกัดและสถานศึกษากำหนดให้มีระบบการประกันคุณภาพภายในสถานศึกษาและให้ถือว่าการประกันคุณภาพภายในเป็นส่วนหนึ่งของกระบวนการบริหารการศึกษาที่ต้องดำเนินการอย่างต่อเนื่องมีการจัดทำรายงานประจำปีที่เป็นรายงานประเมินคุณภาพภายในเสนอต่อสภาสถาบัน หน่วยงานต้นสังกัด และหน่วยงานที่เกี่ยวข้องเพื่อพิจารณาและเปิดเผยต่อสาธารณชนเพื่อนำไปสู่การพัฒนาคุณภาพ และมาตรฐานการศึกษา และเพื่อรองรับการประกันคุณภาพภายนอก

การประกันคุณภาพภายนอก เป็นการประเมินคุณภาพการจัดการศึกษาเพื่อให้มีการติดตามและ ตรวจสอบคุณภาพและมาตรฐานการศึกษาของสถานศึกษา โดยคำนึงถึงความมุ่งหมาย หลักการ และแนวการจัดการศึกษาในแต่ละระดับ ซึ่งประเมินโดย “สำนักงานรับรองมาตรฐานและประเมินคุณภาพการศึกษา (องค์การมหาชน) หรือเรียกชื่อย่อว่า “สมศ.” พระราชบัญญัติการศึกษาแห่งชาติ พ.ศ. 2542 แก้ไขเพิ่มเติม (ฉบับที่ 2) พ.ศ. 2545 ได้กำหนดให้สถานศึกษาทุกแห่งต้องได้รับการประเมินคุณภาพภายนอก อย่างน้อย 1 ครั้งในทุกรอบ 5 ปี นับตั้งแต่การประเมินครั้งสุดท้าย และเสนอผลการประเมินต่อหน่วยงานที่เกี่ยวข้องและสาธารณชน

แนวทางการพัฒนาระบบและกลไกการประกันคุณภาพการศึกษภายใน

ระบบการประกันคุณภาพการศึกษา

ด้วยกฎกระทรวงว่าด้วยระบบ หลักเกณฑ์ และวิธีการประกันคุณภาพการศึกษา พ.ศ. 2553 ข้อ 33 ให้สถาบันอุดมศึกษาพัฒนาระบบประกันคุณภาพ โดยยึดหลักเสรีภาพทางวิชาการและควมมีอิสระในการดำเนินการของสถานศึกษา เพื่อให้มีประสิทธิภาพและประสิทธิผลในการพัฒนาคุณภาพและมาตรฐานการศึกษาของสถานศึกษา

ระดับอุดมศึกษาอย่างต่อเนื่องและเตรียมความพร้อมเพื่อรองรับการประกันคุณภาพภายนอกสถาบัน จึงมีอิสระในการพัฒนาระบบประกันคุณภาพภายในที่เหมาะสมสอดคล้องกับระดับการพัฒนาของสถาบัน โดยอาจเป็นระบบประกันคุณภาพที่ใช้กันแพร่หลายในระดับชาติหรือนานาชาติ หรือเป็นระบบเฉพาะที่สถาบันพัฒนาขึ้นเอง แต่ไม่ว่าจะเป็นระบบคุณภาพแบบใดจะต้องมีกระบวนการทำงานที่เริ่มต้นจากการวางแผนการดำเนินงานตามแผน การตรวจสอบประเมิน และการปรับปรุงพัฒนา ทั้งนี้เพื่อให้การดำเนินการกิจของสถาบันบรรลุเป้าประสงค์และมีพัฒนาการอย่างต่อเนื่อง ขณะเดียวกันก็เป็นหลักประกันแก่สาธารณชนให้มั่นใจว่าสถาบันอุดมศึกษาสามารถสร้าง ผลผลิตทางการศึกษาที่มีคุณภาพหลักการที่สำคัญในการพัฒนาระบบการประกันคุณภาพและตัวบ่งชี้การประกันคุณภาพการศึกษาภายในระดับอุดมศึกษา

หลักการสำคัญในการพัฒนาระบบประกันคุณภาพการศึกษามีดังต่อไปนี้

- 1) ส่งเสริมพันธกิจหลักและพันธกิจสนับสนุนของการอุดมศึกษาภายใต้ความสอดคล้องกับหลักเกณฑ์ที่กำหนดในกฎกระทรวงว่าด้วยระบบ หลักเกณฑ์ และวิธีการประกันคุณภาพการศึกษา พ.ศ. 2553
- 2) เป็นระบบประกันคุณภาพการศึกษาภายในที่ครอบคลุมปัจจัยนำเข้าและกระบวนการซึ่งสามารถส่งเสริมและนำไปสู่ผลลัพธ์ของการดำเนินการอย่างมีประสิทธิภาพ
- 3) ระบบการประกันคุณภาพการศึกษาภายในระดับอุดมศึกษารอบใหม่ ประกอบด้วย การประกันคุณภาพระดับหลักสูตร ระดับคณะ และระดับสถาบัน โดยจะเริ่มใช้ในปีการศึกษา 2557
 - ระบบการประกันคุณภาพการศึกษาระดับหลักสูตร มีการดำเนินการตั้งแต่ การควบคุมคุณภาพ การติดตามตรวจสอบคุณภาพ และการพัฒนาคุณภาพ การพัฒนาตัวบ่งชี้และเกณฑ์การประเมินฯ จะมุ่งไปที่ระบบการประกันคุณภาพการศึกษามากกว่าการประเมินคุณภาพ เพื่อให้สามารถส่งเสริม สนับสนุน กำกับติดตาม การดำเนินงานให้เป็นไปตามที่กำหนด สะท้อนการจัดการศึกษาอย่างมีคุณภาพ
 - ระบบการประกันคุณภาพภายในระดับคณะและระดับสถาบัน เป็นการดำเนินการประกันคุณภาพการศึกษาภายในที่คณะและสถาบันพัฒนาระบบประกันคุณภาพ โดยยึดหลักเสรีภาพทางวิชาการและ ความมีอิสระในการดำเนินการของสถานศึกษา ซึ่งจะประเมินตามระบบประกันคุณภาพการศึกษาภายในที่คณะและสถาบันต้องการให้คณะและสถาบันพัฒนาตามศักยภาพและประเภทของกลุ่มสถาบัน ซึ่งเป็นการประเมินความเข้มแข็งทางวิชาการ
- 4) ให้อิสระกับสถาบันอุดมศึกษาในการออกแบบระบบประกันคุณภาพการศึกษาภายใน
- 5) เชื่อมโยงกับระบบคุณภาพอื่นที่กำหนดและเป็นนโยบายของ กกอ. โดยเฉพาะเรื่องกรอบมาตรฐานคุณวุฒิระดับอุดมศึกษาแห่งชาติ และการเชื่อมโยงกับการประกันคุณภาพภายนอก ของ สมศ. เพื่อไม่ให้เป็นการซ้ำซ้อนเกินความจำเป็นหรือสร้างภาระการทำงานของหน่วยงาน

มาตรฐาน ตัวบ่งชี้และเกณฑ์ประเมินคุณภาพ

มาตรฐานที่เป็นกรอบสำคัญในการดำเนินงานของสถาบันอุดมศึกษา คือ มาตรฐานการอุดมศึกษา ในขณะที่เดียวกันสถาบันอุดมศึกษาต่าง ๆ ต้องดำเนินการให้เป็นไปตามมาตรฐานและหลักเกณฑ์อื่น ๆ ที่เกี่ยวข้องอีกมาก เช่น เกณฑ์มาตรฐานหลักสูตรระดับอุดมศึกษา กรอบมาตรฐานคุณวุฒิระดับอุดมศึกษาแห่งชาติ มาตรฐานสถาบันอุดมศึกษา มาตรฐานเพื่อการประเมินคุณภาพภายนอก ของ สมศ. หรือกรอบการปฏิบัติราชการตามมิติด้านต่าง ๆ ของสำนักงานคณะกรรมการพัฒนาระบบราชการ (ก.พ.ร.) ในกรณีมหาวิทยาลัยของรัฐ เป็นต้น

กำหนดตัวบ่งชี้เป็น 2 ประเภท คือตัวบ่งชี้เชิงปริมาณและตัวบ่งชี้เชิงคุณภาพ ดังนี้

- 1) ตัวบ่งชี้เชิงคุณภาพจะระบุเกณฑ์มาตรฐานเป็นข้อ ๆ กำหนดเกณฑ์การประเมินตัวบ่งชี้ เป็น 5 ระดับ มีคะแนนตั้งแต่ 1 ถึง 5 การประเมินเชิงคุณภาพนี้จะมีทั้งการนับจำนวนข้อและระบุว่าผลการดำเนินงานได้กี่ข้อได้คะแนนเท่าใด กรณีที่ไม่ดำเนินการใดๆ หรือดำเนินการไม่ครบที่จะได้ 1 คะแนน ให้ถือว่าได้ 0 คะแนน และการประเมินโดยกำหนดการให้คะแนนตามที่ได้ คณะหรือสถาบันดำเนินการ และกรรมการประเมิน (Peer Review) จะพิจารณาผลการดำเนินการนั้นๆ ร่วมกันก่อนที่จะบันทึกคะแนน โดยมีระดับคะแนนอยู่ระหว่าง 0 – 5

2) ตัวบ่งชี้เชิงปริมาณอยู่ในรูปของร้อยละหรือค่าเฉลี่ย กำหนดเกณฑ์การประเมินเป็น คะแนนระหว่าง 1 ถึง 5 โดยเป็นค่าต่อเนื่อง (มีจุดทศนิยม) สำหรับการแปลงผลการดำเนินงานตามตัวบ่งชี้ (ซึ่งอยู่ในรูปร้อยละหรือค่าเฉลี่ย) เป็นคะแนนทำโดยการเทียบบัญญัติไตรยางศ์ โดยที่แต่ละตัวบ่งชี้จะกำหนดค่าร้อยละหรือ ค่าเฉลี่ยที่คิดเป็นคะแนนเต็ม 5 ไว้

คณะกรรมการประกันคุณภาพภายในระดับอุดมศึกษา ได้กำหนดให้มีระบบประกันคุณภาพ การศึกษาระดับหลักสูตร คณะ และสถาบัน เพื่อให้สถาบันอุดมศึกษาต่างๆ นำไปใช้เป็นแนวทาง (Guideline) ในการ จัดทำระบบการประกันคุณภาพภายในของแต่ละสถาบันตามความสมัครใจภายใต้การกำกับดูแลของสภา สถาบันอุดมศึกษา โดยระบบประกันคุณภาพการศึกษาภายในจะครอบคลุมพันธกิจหลัก 4 ประการของการอุดมศึกษา และพันธกิจด้านการบริหารจัดการ ได้แก่ (1) พันธกิจด้านการผลิตบัณฑิต (2) พันธกิจด้านการวิจัย (3) พันธกิจด้าน การบริการวิชาการ (4) พันธกิจด้านการทำนุบำรุงศิลปะและวัฒนธรรม และการบริหารจัดการ สำหรับการประกัน คุณภาพระดับหลักสูตรจะเน้นพันธกิจในด้านการผลิตบัณฑิตเป็นสำคัญ ส่วนพันธกิจด้านอื่นๆ จะเป็นการบูรณาการ เข้าไว้ด้วยกัน หากเป็นตัวบ่งชี้ในระดับคณะและสถาบันจะครอบคลุมพันธกิจหลักของการอุดมศึกษารวมทั้งการ บริหารจัดการได้ทั้งหมด ซึ่งสามารถชี้วัดคุณลักษณะที่พึงประสงค์ตามมาตรฐานการอุดมศึกษามาตรฐานและ หลักเกณฑ์อื่นๆ ที่เกี่ยวข้องกับพันธกิจเหล่านั้นได้ทั้งหมด

กลไกการประกันคุณภาพ

ในด้านของกลไกการประกันคุณภาพ ผู้ที่มีความสำคัญส่งผลให้การดำเนินงานประสบความสำเร็จ และนำไปสู่การพัฒนาคุณภาพอย่างต่อเนื่อง คือ คณะกรรมการระดับนโยบายและผู้บริหารสูงสุดของสถาบันที่จะต้อง ให้ความสำคัญและกำหนดนโยบายการประกันคุณภาพการศึกษาที่ชัดเจนและเข้าใจร่วมกันทุกระดับ โดยมอบหมาย ให้หน่วยงานหรือคณะกรรมการรับผิดชอบในการติดตาม ตรวจสอบ ประเมิน และกระตุ้นให้เกิดการพัฒนาคุณภาพ อย่างต่อเนื่อง หน้าที่สำคัญประการหนึ่งของคณะกรรมการหรือหน่วยงานนี้ คือ การจัดระบบประกันคุณภาพพร้อมทั้ง กำหนดตัวบ่งชี้และเกณฑ์การประเมินคุณภาพที่เหมาะสมสำหรับคณะและสถาบัน ระบบประกันคุณภาพที่ใช้ต้อง สามารถเชื่อมโยงให้เกิดคุณภาพของการปฏิบัติงาน ตั้งแต่ระดับบุคคล ระดับหลักสูตร ระดับคณะวิชาไปจนถึงระดับ สถาบัน โดยอาจจำเป็นต้องจัดทำคู่มือคุณภาพในแต่ละระดับ เพื่อกำกับการดำเนินงาน แต่ที่สำคัญคณะกรรมการ หรือหน่วยงานนี้ต้องประสานงานและผลักดันให้เกิดระบบฐานข้อมูลและสารสนเทศที่มีประสิทธิภาพซึ่งสามารถใช้งาน ร่วมกันได้ในทุกระดับ

ระบบฐานข้อมูลและระบบสารสนเทศ

การวัดและวิเคราะห์ผลการดำเนินงานเป็นสิ่งจำเป็นในกระบวนการประกันคุณภาพการวัด และ วิเคราะห์ผลการดำเนินงานจะไม่สามารถทำได้ถูกต้องและมีประสิทธิภาพหากปราศจากฐานข้อมูลและระบบ สารสนเทศที่เป็นจริง ถูกต้องตรงกันทุกระดับตั้งแต่ระดับบุคคล ระดับหลักสูตร คณะวิชา และสถาบัน ตลอดจนเป็น ข้อมูลที่สามารถเรียกใช้ได้อย่างรวดเร็ว ดังนั้น ระบบสารสนเทศที่ดีมีประสิทธิภาพ จึงเป็นปัจจัยสำคัญยิ่งที่จะส่งผลต่อ ความสำเร็จของการประกันคุณภาพการศึกษาและส่งผลกระทบต่อคุณภาพ ในทุกขั้นตอนการดำเนินงานตั้งแต่ การวางแผน การปฏิบัติงาน การตรวจสอบประเมิน ตลอดจนถึงการปรับปรุงและพัฒนา

ความเชื่อมโยงระหว่างมาตรฐานการศึกษากับการประกันคุณภาพการศึกษา

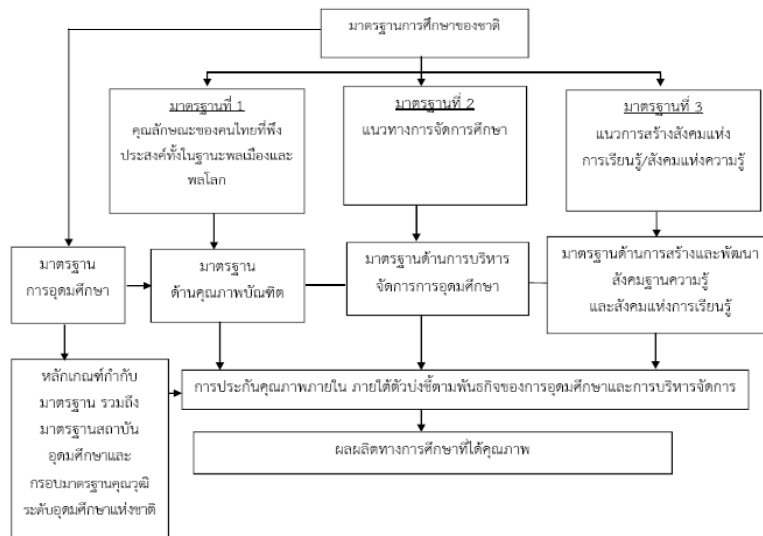
พระราชบัญญัติการศึกษาแห่งชาติ พ.ศ. 2542 แก้ไขเพิ่มเติม (ฉบับที่ 2) พ.ศ. 2545 ในหมวด 5 ที่ว่าด้วยการ บริหารและการจัดการศึกษา มาตรา 34 ได้กำหนดให้ คณะกรรมการการอุดมศึกษามีหน้าที่พิจารณาเสนอมาตรฐาน การอุดมศึกษาที่สอดคล้องกับความต้องการตามแผนพัฒนาเศรษฐกิจและสังคมแห่งชาติ และสอดคล้องกับมาตรฐาน การศึกษาของชาติ โดยคำนึงถึงความเป็นอิสระและความเป็นเลิศทางวิชาการของสถาบันอุดมศึกษาคณะกรรมการ การอุดมศึกษาจึงได้จัดทำมาตรฐานการอุดมศึกษาเพื่อใช้เป็นกลไกระดับกระทรวง ระดับคณะกรรมการการอุดมศึกษา และระดับหน่วยงาน เพื่อนำไปสู่การกำหนดนโยบายการพัฒนาการอุดมศึกษาของสถาบันอุดมศึกษาต่อไป มาตรฐาน

การอุดมศึกษาที่จัดทำขึ้นฉบับนี้ได้ใช้มาตรฐานการศึกษาของชาติที่เปรียบเสมือนร่มใหญ่เป็นกรอบในการพัฒนา โดยมีสาระสำคัญที่ครอบคลุมเป้าหมายและหลักการของการจัดการศึกษาระดับอุดมศึกษาของไทยและเป็นมาตรฐานที่คำนึงถึงความหลากหลายของกลุ่มหรือประเภทของสถาบันอุดมศึกษา เพื่อให้ทุกสถาบันสามารถนำไปใช้กำหนด พันธกิจ และมาตรฐานของการปฏิบัติงานได้

คณะกรรมการการอุดมศึกษายังได้กำหนดเกณฑ์มาตรฐานอื่น ๆ อาทิเกณฑ์มาตรฐานหลักสูตร ระดับอุดมศึกษา หลักเกณฑ์การขอเปิดและดำเนินการหลักสูตรระดับปริญญาในระบบการศึกษาทางไกล หลักเกณฑ์การกำหนดชื่อปริญญา หลักเกณฑ์และแนวปฏิบัติเกี่ยวกับการพิจารณาประเมินคุณภาพการจัดการศึกษานอกสถานที่ ตั้งของสถาบันอุดมศึกษา เพื่อส่งเสริมให้สถาบันอุดมศึกษาได้พัฒนาด้านวิชาการและวิชาชีพ รวมทั้งการพัฒนาคุณภาพและยกระดับมาตรฐานในการจัดการศึกษาระดับอุดมศึกษาให้มีความทัดเทียมกันและพัฒนาสู่สากล ซึ่งทำให้สถาบันอุดมศึกษาสามารถจัดการศึกษาได้อย่างยืดหยุ่น คล่องตัว และต่อเนื่องในทุกระดับการศึกษา ตลอดจนสะท้อนให้เห็นถึงมาตรฐานคุณภาพการจัดการศึกษาในระดับอุดมศึกษา

เพื่อให้การจัดการศึกษาทุกระดับและทุกประเภทมีคุณภาพและได้มาตรฐานตามที่กำหนดทั้งมาตรฐานการศึกษาระดับชาติ มาตรฐานการอุดมศึกษา มาตรฐานสถาบันอุดมศึกษา และสัมพันธ์กับมาตรฐานและหลักเกณฑ์ที่เกี่ยวข้องกับการจัดการศึกษาอื่น ๆ รวมถึงกรอบมาตรฐานคุณวุฒิระดับอุดมศึกษาแห่งชาติ จึงจำเป็นต้องมีระบบประกันคุณภาพที่พัฒนาขึ้นตามที่กำหนดไว้ในกฎกระทรวงว่าด้วยระบบ หลักเกณฑ์ และวิธีการประกันคุณภาพการศึกษา พ.ศ. 2553 ทั้งนี้ความเชื่อมโยงระหว่างมาตรฐานการศึกษา หลักเกณฑ์ที่เกี่ยวข้อง และการประกันคุณภาพการศึกษา สามารถแสดงในแผนภาพที่ 1.1

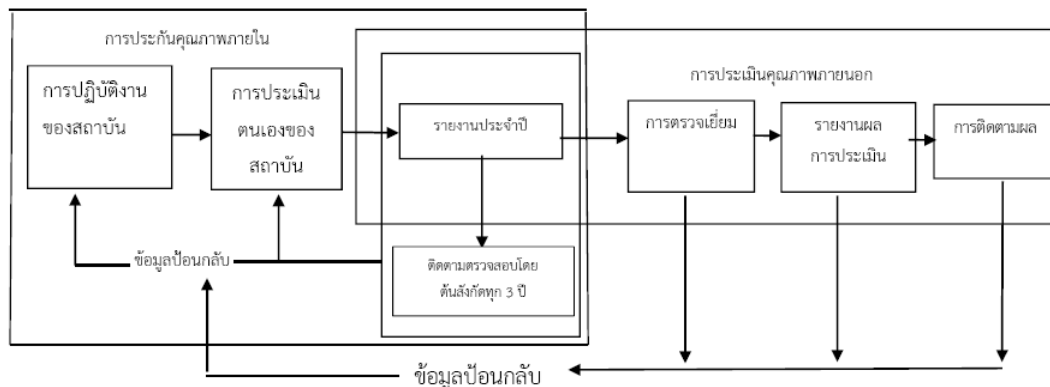
แผนภาพที่ 1.1 ความเชื่อมโยงระหว่างมาตรฐานการศึกษาและการประกันคุณภาพ



ความเชื่อมโยงระหว่างการประกันคุณภาพภายในและการประเมินคุณภาพ

การประกันคุณภาพการศึกษาภายในเป็นส่วนหนึ่งของกระบวนการบริหารการศึกษาปกติที่ต้องดำเนินการอย่างต่อเนื่อง โดยการควบคุมดูแลปัจจัยที่เกี่ยวข้องกับคุณภาพ มีการตรวจสอบ ติดตามและประเมินผลการดำเนินงานเพื่อนำไปสู่การพัฒนาปรับปรุงคุณภาพอย่างสม่ำเสมอด้วยเหตุนี้ระบบประกันคุณภาพภายใน จึงต้องดูแลทั้งปัจจัยนำเข้า (Input) กระบวนการ (Process) และผลผลิตหรือผลลัพธ์ (Output/Outcome) ซึ่งต่างจากการประเมินคุณภาพภายนอก ที่เน้นการประเมินผลการจัดการศึกษา ดังนั้นความเชื่อมโยงระหว่างการประกันคุณภาพภายในกับการประเมินคุณภาพภายนอก จึงเป็นสิ่งจำเป็น โดยได้เชื่อมโยงให้เห็นจากแผนภาพที่ 1.2

แผนภาพที่ 1.2 ความสัมพันธ์ระหว่างการประกันคุณภาพการศึกษาภายในกับการประเมินคุณภาพภายนอก



จากแผนภาพที่ 1.2 จะเห็นว่า เมื่อสถาบันอุดมศึกษามีการดำเนินการประกันคุณภาพภายในแล้ว จำเป็นต้องจัดทำรายงานประจำปีที่เป็นรายงานประเมินคุณภาพภายในโดยใช้รูปแบบการจัดทำรายงานประจำปีที่เป็นรายงานประเมินคุณภาพภายในตามที่กำหนดในระบบฐานข้อมูลด้านการประกันคุณภาพ (CHE QA Online) ซึ่งเป็นการบันทึกผลการดำเนินงานประกันคุณภาพการศึกษาผ่านทางระบบออนไลน์ ตั้งแต่การเก็บข้อมูลพื้นฐาน เอกสารอ้างอิง การประเมินตนเอง การประเมินของคณะกรรมการประเมินคุณภาพ เพื่อนำเสนอสถาบันหน่วยงานต้นสังกัด หน่วยงานที่เกี่ยวข้อง และเปิดเผยต่อสาธารณชน ซึ่งข้อมูลดังกล่าวจะเป็นข้อมูลเชื่อมโยงระหว่างการประกันคุณภาพภายในของสถาบัน การติดตามตรวจสอบของต้นสังกัด ดังนั้น สถาบันอุดมศึกษาจำเป็นต้องจัดทำรายงานการประเมินตนเองที่มีความลุ่มลึก สะท้อนภาพที่แท้จริงของสถาบันในการจัดการศึกษาตั้งแต่ระดับหลักสูตร การดำเนินการของคณะและสถาบัน เพื่อการผลิตบัณฑิตที่มีคุณภาพออกไปรับใช้สังคม

พัฒนาการของระบบการประกันคุณภาพการศึกษาภายใน

เป็นที่ทราบกันดีว่าระบบการประกันคุณภาพการศึกษาจำเป็นต้องมีการปรับปรุงอย่างต่อเนื่องตามระดับการพัฒนาของสถาบันการศึกษาตามความเจริญก้าวหน้าทางเทคโนโลยี สภาพสังคม เศรษฐกิจ ความรู้และ ทักษะในอนาคตที่ตลาดงานต้องการ และพฤติกรรมการเรียนรู้ของผู้เรียน ดังนั้น ระบบการประกันคุณภาพการศึกษาภายในและระบบการประเมินคุณภาพการศึกษาภายนอกจึงมีการปรับปรุงมาโดยตลอด ปัจจุบันระบบการประกันคุณภาพภายในเข้าสู่รอบที่สาม (2557 – 2561) และระบบการประเมินคุณภาพภายนอกเข้าสู่รอบที่สี่ (2558 - 2562)

ระบบการประกันคุณภาพภายในที่พัฒนาโดยสำนักงานคณะกรรมการการอุดมศึกษา เริ่มใช้มาตั้งแต่ปีการศึกษา 2550 เป็นระบบแรกที่ทำให้สถาบันอุดมศึกษาทุกแห่งได้นำไปใช้ในการประเมินผลการดำเนินงานในทุกปีการศึกษา และให้สถาบันอุดมศึกษาเพิ่มเติมประเด็นการประเมินที่สะท้อนเอกลักษณ์ของแต่ละสถาบันในรอบแรกนี้ ตัวบ่งชี้ประเมินผลการดำเนินงานมีทั้งตัวบ่งชี้ที่เป็นปัจจัยนำเข้า กระบวนการและผลผลิตหรือผลลัพธ์ โดยครอบคลุมองค์ประกอบคุณภาพตามกฎกระทรวงว่าด้วยระบบ หลักเกณฑ์ และวิธีการประกันคุณภาพการศึกษาภายในสถานศึกษา ระดับอุดมศึกษา พ.ศ. 2546 ตอบสนองเจตนารมณ์แห่งพระราชบัญญัติการศึกษาแห่งชาติ พ.ศ. 2542 แก้ไขเพิ่มเติม (ฉบับที่ 2) พ.ศ. 2545 มาตรฐานการศึกษาของชาติมาตรฐานการอุดมศึกษา และมาตรฐานต่างๆ ที่เกี่ยวข้อง รวมทั้งสอดคล้องไปในทิศทางเดียวกันกับตัวบ่งชี้การประเมินคุณภาพภายนอกของสำนักงานรับรองมาตรฐานและประเมินคุณภาพการศึกษา (องค์การมหาชน) หรือ สมศ. ภายใต้หลักการสำคัญคือไม่เป็นภาระซ้ำซ้อนในการปฏิบัติงานของสถาบันอุดมศึกษา ตัวบ่งชี้ที่พัฒนาขึ้นสามารถประเมินได้ครบทุกมิติของระบบการประกันคุณภาพ คือ ปัจจัยนำเข้า กระบวนการ และผลผลิตหรือผลลัพธ์ อีกทั้งยังมีความสมดุลระหว่างมุมมองการบริหารจัดการทั้ง 4 ด้าน คือ ด้านนักศึกษาและผู้มีส่วนได้ส่วนเสีย ด้านกระบวนการภายใน ด้านการเงิน และด้านบุคลากร การเรียนรู้และนวัตกรรม ในส่วนของเกณฑ์การประเมินมีทั้งเกณฑ์ทั่วไป ที่ใช้กับทุกสถาบันและที่แยกใช้เฉพาะกับสถาบันที่มีจุดเน้นต่างกัน ได้แก่ สถานที่เน้นการผลิตบัณฑิตและการวิจัย สถาบันที่เน้นการผลิตบัณฑิตและพัฒนาสังคม สถาบันที่เน้นการ

ผลิตบัณฑิตและพัฒนาศิลาปวฒนธรรม และสถาบันที่เน้นการผลิตบัณฑิตเพียงอย่างเดียว เนื่องจากในระยะแรกนี้ สถาบันอุดมศึกษาหลายแห่งยังไม่มีกระบวนการทำงานที่เน้นวงจรคุณภาพอย่างชัดเจน ตัวบ่งชี้ส่วนใหญ่จึงเป็นตัวบ่งชี้ที่เน้นกระบวนการ

การพัฒนาาระบบการประกันคุณภาพภายในในรอบที่สอง พ.ศ. 2553 ยังคงยึดหลักการเดียวกับรอบแรกโดยนำแผนพัฒนาการศึกษาระดับอุดมศึกษา ฉบับที่ 10 (พ.ศ. 2550 - 2554) กฎกระทรวงว่าด้วยระบบ หลักเกณฑ์ และวิธีการประกันคุณภาพการศึกษา พ.ศ. 2553 มาตรฐานสถาบันอุดมศึกษา กรอบมาตรฐานคุณวุฒิระดับอุดมศึกษาแห่งชาติ เกณฑ์มาตรฐานหลักสูตรระดับอุดมศึกษา มาตรฐานเพื่อการประเมินคุณภาพภายนอกของ สมศ. กรอบการปฏิบัติราชการตามมิติด้านต่างๆ ของสำนักงานคณะกรรมการพัฒนาระบบราชการ (ก.พ.ร.) ในกรณีมหาวิทยาลัยของรัฐมาเป็นกรอบในการพัฒนาระบบการประกันคุณภาพภายใน อย่างไรก็ตาม การพัฒนาตัวบ่งชี้และเกณฑ์การประกันคุณภาพภายในรอบที่สองจะมุ่งเน้นการประเมินเฉพาะปัจจัยนำเข้าและกระบวนการ สำหรับการวัดผลผลิตหรือผลลัพธ์ นั้นสำนักงานคณะกรรมการการอุดมศึกษาได้นำตัวบ่งชี้ที่ใช้ในการประเมินคุณภาพภายนอกกรอบสาม ของ สมศ. มาใช้โดยถือเป็นส่วนหนึ่งของตัวบ่งชี้และเกณฑ์การประกันคุณภาพภายในที่สถาบันอุดมศึกษาต้องดำเนินการให้ ครบถ้วนทุกมิติของระบบประกันคุณภาพ คือ ปัจจัยนำเข้า กระบวนการ ผลผลิตหรือผลลัพธ์ ทั้งนี้ เกณฑ์ที่พัฒนาขึ้น ในรอบนี้ยังมีความแตกต่างจากรอบแรกคือมีการกำหนดประเภทเกณฑ์มาตรฐานทั่วไปที่ใช้กับทุกกลุ่มสถาบันอุดมศึกษา และเกณฑ์มาตรฐานเพิ่มเติมเฉพาะกลุ่มสถาบันอุดมศึกษา ได้แก่ กลุ่ม ข สถาบันที่เน้นระดับปริญญาตรี กลุ่ม ค 1 สถาบันเฉพาะทางที่เน้นระดับบัณฑิตศึกษา กลุ่ม ค 2 สถาบันเฉพาะทางที่เน้นระดับปริญญาตรี และกลุ่ม ง สถาบันที่เน้นการวิจัยขั้นสูงและผลิตบัณฑิตระดับบัณฑิตศึกษา โดยเฉพาะระดับปริญญาเอกตามนิยามที่กำหนดในประกาศกระทรวงศึกษาธิการ เรื่องมาตรฐานสถาบันอุดมศึกษา

➤ การประกันคุณภาพการศึกษาภายใน

ในปี พ.ศ. 2557 สำนักงานคณะกรรมการการอุดมศึกษาโดยคณะกรรมการประกันคุณภาพภายในระดับอุดมศึกษา ได้ตระหนักถึงความสำคัญของหน่วยย่อยของการอุดมศึกษาที่ทำหน้าที่ผลิตบัณฑิตให้มีคุณภาพ จึงได้กำหนดกรอบแนวทางการพัฒนาระบบการประกันคุณภาพการศึกษาภายใน ระดับอุดมศึกษา โดยให้พิจารณาเพิ่มเติม ในสาระที่เกี่ยวข้องในกรอบแผนอุดมศึกษาระยะยาว 15 ปี ฉบับที่ 2 (พ.ศ. 2551 - 2565) แผนพัฒนาการศึกษาระดับอุดมศึกษา ฉบับที่ 11 (พ.ศ. 2555 - 2559) มาตรฐานการอุดมศึกษา มาตรฐานสถาบันอุดมศึกษา เกณฑ์มาตรฐานหลักสูตรระดับอุดมศึกษา พ.ศ. 2548 รวมทั้งกรอบมาตรฐานคุณวุฒิระดับอุดมศึกษาแห่งชาติ พ.ศ. 2552 ทั้งนี้ได้กำหนดให้มีการประกันคุณภาพการศึกษาภายใน 3 ระดับ คือ ระดับหลักสูตร ระดับคณะและระดับสถาบัน โดยมีองค์ประกอบประกันคุณภาพการศึกษาภายในตามพันธกิจ 4 ด้านของสถาบันอุดมศึกษาและเพิ่มเติมด้านอื่นๆ ที่จำเป็นสำหรับการพัฒนาตัวบ่งชี้และเกณฑ์การประกันคุณภาพการศึกษาภายในทั้งระดับหลักสูตร คณะและสถาบัน ดำเนินการไปพร้อมกัน หากเป็นตัวบ่งชี้ที่เน้นกระบวนการจะต้องมีการประเมินผลลัพธ์ภายใต้การดำเนินการตามตัวบ่งชี้กระบวนการดังกล่าวด้วย (Process Performance) ซึ่งได้กำหนดหลักการพัฒนาไว้ดังนี้

การประกันคุณภาพการศึกษาภายในระดับหลักสูตร ประกอบด้วย 6 องค์ประกอบ ได้แก่ องค์ประกอบที่ 1 การกำกับมาตรฐาน องค์ประกอบที่ 2 บัณฑิต องค์ประกอบที่ 3 นักศึกษา องค์ประกอบที่ 4 อาจารย์ องค์ประกอบที่ 5 หลักสูตรการเรียนการสอน การประเมินผู้เรียน และองค์ประกอบที่ 6 สิ่งสนับสนุนการเรียนรู้ ตัวบ่งชี้และเกณฑ์การประกันคุณภาพการศึกษาภายในระดับหลักสูตรครอบคลุมเรื่องการส่งเสริมพัฒนานักศึกษา การวางระบบกระบวนการจัดการเรียนการสอน จำนวนอาจารย์ต่อนักศึกษาในระดับบัณฑิตศึกษา (โดยเฉพาะการคุมวิทยานิพนธ์ให้ เป็นไปตามเกณฑ์มาตรฐานหลักสูตร) ผลงานทางวิชาการ ผลงานวิจัยของคณาจารย์ สื่ออุปกรณ์ การเรียนการสอน ห้องสมุดและแหล่งการเรียนรู้ต่างๆ การดำเนินการตามกรอบมาตรฐานคุณวุฒิระดับอุดมศึกษาแห่งชาติ รวมทั้งคุณภาพบัณฑิตซึ่งจะพิจารณาจากการมีงานทำหรือประกอบอาชีพอิสระ คุณภาพผลงานตีพิมพ์และเผยแพร่ ของนักศึกษาระดับบัณฑิตศึกษา

การประกันคุณภาพการศึกษาภายในระดับคณะ ประกอบด้วย 5 องค์ประกอบ ได้แก่ องค์ประกอบที่ 1 การผลิตบัณฑิต องค์ประกอบที่ 2 การวิจัย องค์ประกอบที่ 3 การบริการวิชาการ องค์ประกอบที่ 4 การทำนุบำรุงศิลปะและวัฒนธรรม และองค์ประกอบที่ 5 การบริหารจัดการตัวบ่งชี้และเกณฑ์การประกันคุณภาพการศึกษาภายในระดับคณะ ให้ครอบคลุมการดำเนินงานของคณะเพื่อสนับสนุนการจัดการเรียนการสอนของแต่ละหลักสูตรที่คณะดูแล รวมทั้งกิจกรรมนักศึกษา การบริการนักศึกษา การให้บริการทางวิชาการ การวิจัย การบริหารจัดการและการประกันคุณภาพของคณะ

การประกันคุณภาพการศึกษาภายในระดับสถาบัน ประกอบด้วย 5 องค์ประกอบ ได้แก่ องค์ประกอบที่ 1 การผลิตบัณฑิต องค์ประกอบที่ 2 การวิจัย องค์ประกอบที่ 3 การบริการวิชาการ องค์ประกอบที่ 4 การทำนุบำรุง ศิลปะและวัฒนธรรม และองค์ประกอบที่ 5 การบริหารจัดการตัวบ่งชี้และเกณฑ์การประกันคุณภาพการศึกษาภายในระดับสถาบัน พิจารณาให้เป็นไปตามมาตรฐานสถาบันอุดมศึกษา ได้แก่ มาตรฐานด้านศักยภาพและความพร้อมในการจัดการศึกษา ประกอบด้วยด้านกายภาพด้านวิชาการ ด้านการเงิน ด้านการบริหารจัดการมาตรฐาน ด้านการดำเนินการตามภารกิจของสถาบันอุดมศึกษา ประกอบด้วย ด้านการผลิตบัณฑิต ด้านการวิจัย ด้านการให้บริการทางวิชาการแก่สังคม ด้านการทำนุบำรุงศิลปะและวัฒนธรรม ทั้งนี้ ควรมุ่งเน้นการประกันคุณภาพการดำเนินการของสถาบันเพื่อสนับสนุนการจัดการเรียนการสอนของแต่ละคณะ โดยครอบคลุมในด้านกายภาพและภารกิจของสถาบัน รวมถึงการประกันคุณภาพในภาพรวม

จุดมุ่งหมายของการประกันคุณภาพการศึกษาภายในแต่ละระดับ เพื่อการควบคุมคุณภาพ การติดตาม ตรวจสอบคุณภาพและการพัฒนาคุณภาพ การจัดการศึกษาในระดับหลักสูตร ระดับคณะและระดับสถาบันให้ได้ข้อมูลที่ชี้ผลการบริหารจัดการหลักสูตรที่ได้คุณภาพตามมาตรฐานการอุดมศึกษาของแต่ละคณะ และภาพรวมของสถาบัน อันจะนำไปสู่การกำหนดแนวทางและพัฒนาคุณภาพตามเกณฑ์และมาตรฐานที่ตั้งไว้อย่างต่อเนื่องเพื่อจัดทำรายงานประจำปีที่เป็นรายงานประเมินคุณภาพภายในเสนอต่อสำนักงานคณะกรรมการการอุดมศึกษาทุกปีการศึกษา ตลอดจนเพื่อรองรับการติดตามตรวจสอบอย่างน้อยหนึ่งครั้งในทุกสามปีตามกฎกระทรวงฯ รวมทั้งการสร้างเชื่อมั่นต่อสังคมในเรื่องคุณภาพบัณฑิตโดยผู้เรียนมีงานทำ ผู้เรียนมีคุณภาพตามกรอบมาตรฐานคุณวุฒิระดับอุดมศึกษาแห่งชาติ และเพื่อประกอบการพิจารณาขึ้นทะเบียนหลักสูตรตามกรอบมาตรฐานคุณวุฒิระดับอุดมศึกษาแห่งชาติ พ.ศ. 2552

อย่างไรก็ตามระบบการประกันคุณภาพการศึกษาภายในรอบใหม่นี้จะมุ่งเน้นที่การประกันคุณภาพการศึกษาภายในระดับหลักสูตรให้มีการดำเนินการตั้งแต่การวางระบบคุณภาพ การควบคุมคุณภาพการติดตามตรวจสอบคุณภาพ การประเมินคุณภาพและการพัฒนาคุณภาพ เพื่อสร้างความมั่นใจให้กับผู้ใช้บัณฑิตและส่งเสริมสนับสนุน กำกับติดตามการดำเนินงานของคณะและสถาบันให้เป็นไปตามมาตรฐานและวิสัยทัศน์ที่สถาบันอุดมศึกษา กำหนด โดยให้สะท้อนผลการจัดการศึกษาได้อย่างมีคุณภาพ มีการควบคุมคุณภาพในทุกขั้นตอนของการผลิตบัณฑิตในแต่ละปีการศึกษาโดยคณะกรรมการประจำหลักสูตร มีการตรวจสอบติดตามคุณภาพผลการผลิตบัณฑิต โดยคณะกรรมการประจำคณะและคณะกรรมการระดับสถาบันในทุกปีการศึกษา มีความเชื่อมโยงกับระบบการประเมินคุณภาพภายนอกที่จะมีการรับรองคุณภาพการศึกษาระดับชาติ รวมทั้งมีการประเมินคุณภาพเพื่อให้ได้ข้อมูลเชิงปริมาณและเชิงคุณภาพที่สะท้อนผลของการผลิตบัณฑิตในแต่ละปีการศึกษา เพื่อสร้างความเชื่อมั่นในคุณภาพของบัณฑิตที่สำเร็จการศึกษาจากสถาบันอุดมศึกษา

อนึ่งคณะกรรมการประกันคุณภาพภายในระดับอุดมศึกษาได้ออกประกาศ เรื่อง หลักเกณฑ์และแนวปฏิบัติเกี่ยวกับการประกันคุณภาพภายใน ระดับอุดมศึกษา พ.ศ. 2557 โดยระบุให้สถาบันอุดมศึกษามีอิสระในการเลือกพัฒนาระบบประกันคุณภาพการศึกษาภายใน โดยยึดหลักเสรีภาพทางวิชาการและควมมีอิสระในการดำเนินการของสถานศึกษา เพื่อให้มีประสิทธิภาพและประสิทธิผลในการพัฒนาคุณภาพและมาตรฐานการศึกษาของสถานศึกษาระดับอุดมศึกษาอย่างต่อเนื่อง สอดคล้องกับบริบทของสถาบันอุดมศึกษา และเป็นไปตามมาตรฐานการอุดมศึกษา เกณฑ์มาตรฐานต่างๆ ที่เกี่ยวข้องและเตรียมความพร้อมเพื่อรองรับการประกันคุณภาพภายนอก ทั้งนี้ระบบการประกันคุณภาพการศึกษาภายในที่สถาบันอุดมศึกษาเลือกใช้ต้องสนองต่อเจตนารมณ์ของสถาบันอุดมศึกษาและกฎกระทรวงว่าด้วยระบบหลักเกณฑ์ และวิธีการประกันคุณภาพการศึกษา พ.ศ.2553 อาจเป็นระบบที่คณะกรรมการ

ประกันคุณภาพภายในระดับอุดมศึกษาพัฒนาขึ้น หรือเป็นระบบที่เป็นที่ยอมรับในระดับสากลที่สามารถประกันคุณภาพ ได้ตั้งแต่ระดับหลักสูตร คณะและสถาบัน เช่น ระบบ AUN - QA หรือ ระบบ EdPEX หรือเป็นระบบที่สถาบันอุดมศึกษาพัฒนาขึ้นเอง ทั้งนี้โดยผ่านการพิจารณาจากสภาสถาบันและเสนอคณะกรรมการประกันคุณภาพภายในระดับอุดมศึกษา พิจารณาให้ความเห็นชอบ ซึ่งสถาบันอุดมศึกษาต้องรายงานผลการประเมินคุณภาพภายในต่อต้นสังกัด เพื่อพิจารณาและเปิดเผยต่อสาธารณะ เพื่อให้เป็นไปตามมาตรา 48 แห่งพระราชบัญญัติการศึกษาแห่งชาติ พ.ศ. 2542 แก้ไขเพิ่มเติม (ฉบับที่ 2) พ.ศ. 2545 และ (ฉบับที่ 3) พ.ศ. 2553 และข้อ 6 แห่งกฎกระทรวงว่าด้วยระบบ หลักเกณฑ์ และวิธีการประกันคุณภาพการศึกษา พ.ศ. 2553

กระบวนการและวิธีการประกันคุณภาพการศึกษาภายใน (ปีการศึกษา 2557-2561)

เพื่อให้การประกันคุณภาพการศึกษาเกิดประโยชน์ จึงควรมีแนวทางการจัดกระบวนการประกันคุณภาพการศึกษา ภายในตามวงจรคุณภาพ ประกอบด้วย 4 ขั้นตอน คือ การวางแผน (Plan) การดำเนินงานและเก็บข้อมูล (Do) การประเมินคุณภาพ (Check / Study) และการเสนอแนวทางการปรับปรุง (Act) โดยมีรายละเอียดดังนี้

P = เริ่มกระบวนการวางแผนการประเมินตั้งแต่ต้นปีการศึกษา โดยนำผลการประเมินปีก่อนหน้า นี้มาใช้เป็นข้อมูลในการวางแผนโดยต้องเก็บข้อมูลตั้งแต่เดือนมิถุนายน กรณีใช้ระบบเปิด-ปิดภาคการศึกษาแบบเดิม หรือตั้งแต่เดือนสิงหาคม กรณีใช้ระบบเปิด-ปิดภาคการศึกษาตามอาเซียน

D = ดำเนินงานและเก็บข้อมูลบันทึกผลการดำเนินงานตั้งแต่ต้นปีการศึกษา คือเดือนที่ 1 – เดือนที่ 12 ของปีการศึกษา (เดือนมิถุนายน – พฤษภาคม ปีถัดไป หรือเดือนสิงหาคม – กรกฎาคม ปีถัดไป)

C/S = ดำเนินการประเมินคุณภาพในระดับหลักสูตร คณะ และสถาบัน ระหว่างเดือนมิถุนายน – สิงหาคม หรือเดือนสิงหาคม – ตุลาคม ของปีการศึกษาถัดไป

A = วางแผนปรับปรุงและดำเนินการปรับปรุงตามผลการประเมิน โดยคณะกรรมการบริหาร ระดับหลักสูตร ระดับคณะ และระดับสถาบัน โดยนำข้อเสนอแนะและผลการประเมินของคณะกรรมการประเมินคุณภาพภายใน มาวางแผนปรับปรุงการดำเนินงาน (รวมทั้งข้อเสนอแนะของสภามหาวิทยาลัย) มาจัดทำแผนปฏิบัติการประจำปีและเสนอตั้งงบประมาณปีถัดไป หรือจัดทำโครงการพัฒนาและเสนอใช้งบประมาณกลางปีหรืองบประมาณพิเศษก็ได้

วิธีการประกันคุณภาพภายใน กำหนดไว้ดังนี้

1. สถาบันวางแผนการประกันคุณภาพการศึกษาภายในประจำปีการศึกษาใหม่
2. สถาบันเก็บข้อมูลระยะ 12 เดือนตามตัวบ่งชี้ที่ได้ประกาศใช้บนระบบ CHE QA Online และ ให้มีการประเมินคุณภาพการศึกษาภายในเป็นประจำทุกปีทั้งระดับหลักสูตร คณะวิชา และสถาบัน
3. หลักสูตรเตรียมการประเมินตนเองระดับหลักสูตรและจัดทำรายงานการประเมินตนเองระดับ หลักสูตรผ่านระบบ CHE QA Online
4. คณะหรือหน่วยงานเทียบเท่า นำผลการประเมินระดับหลักสูตรมาจัดทำรายงานการประเมินตนเองระดับคณะ
5. คณะหรือหน่วยงานเทียบเท่าประเมินตนเองบนระบบ CHE QA Online และยืนยันผลการประเมินหลักสูตร ที่ได้ประเมินไปแล้ว
6. สถาบันนำผลการประเมินระดับหลักสูตร ผลการประเมินระดับคณะวิชา มาจัดทำรายงานการประเมินตนเองระดับสถาบัน
7. สถาบันประเมินตนเองบนระบบ CHE QA Online และยืนยันผลการประเมินตนเองระดับหลักสูตร คณะวิชา พร้อมนำผลการประเมินเสนอสภาสถาบันเพื่อพิจารณาวางแผนพัฒนาสถาบันในปีการศึกษาถัดไป
8. ผู้บริหารสถาบันอุดมศึกษานำผลการประเมินและข้อเสนอแนะของคณะกรรมการประเมินคุณภาพภายในที่สถาบันแต่งตั้ง (รวมทั้งข้อเสนอแนะของสภาสถาบัน) มาวางแผนปรับปรุงการดำเนินงานแผนปฏิบัติการประจำปีและแผนกลยุทธ์

9. ส่งรายงานประจำปีที่เป็นรายงานการประเมินคุณภาพภายใน ผ่านระบบ CHE QA Online ภายใน 120 วัน นับจากสิ้นปีการศึกษา

สถาบันอุดมศึกษาต้องมีการประเมินตนเองตามตัวบ่งชี้และเกณฑ์การประกันคุณภาพภายในทุกปีการศึกษา ทั้งระดับ หลักสูตร ระดับคณะ และระดับสถาบันตามลำดับ โดยสถาบันอุดมศึกษาเป็นผู้แต่งตั้งคณะกรรมการประเมินและส่งผลการประเมินให้สำนักงานคณะกรรมการการอุดมศึกษาทราบผ่านระบบฐานข้อมูลด้านการประกันคุณภาพ (CHE QA Online) ทั้งนี้คณะกรรมการประเมินคุณภาพภายในระดับหลักสูตร 1 ชุด อาจประเมินได้มากกว่าหนึ่งหลักสูตรหากเป็นหลักสูตรใน สาขาวิชาเดียวกัน เช่น หลักสูตรสาขาวิชาเดียวกันทั้งในระดับปริญญาตรีและบัณฑิตศึกษา

ในกรณีที่ต้องการเผยแพร่หลักสูตรที่มีคุณภาพและมาตรฐานตามกรอบมาตรฐานคุณวุฒิ ระดับอุดมศึกษาแห่งชาติ พ.ศ. 2552 องค์ประกอบของคณะกรรมการประเมินคุณภาพการศึกษาภายใน ระดับหลักสูตร กำหนดไว้ดังนี้

- ผู้ทรงคุณวุฒิจำนวนอย่างน้อย 3 คน โดยเกินกว่ากึ่งหนึ่งเป็นผู้ทรงคุณวุฒิภายนอกสถาบัน และอย่างน้อย หนึ่งคนต้องมีคุณวุฒิตรงกับสาขาวิชาที่ขอรับการประเมิน

- ประธานกรรมการเป็นผู้ทรงคุณวุฒิภายนอกสถาบัน

ทั้งนี้ คณะกรรมการทุกคนต้องเป็นผู้ที่ขึ้นทะเบียนผู้ประเมินคุณภาพภายในระดับหลักสูตร ของสำนักงาน คณะกรรมการการอุดมศึกษา

คุณสมบัติเฉพาะของคณะกรรมการประเมินคุณภาพภายใน ระดับหลักสูตร ของแต่ละระดับการศึกษา เป็นดังนี้

- ระดับปริญญาตรี คณะกรรมการมีคุณวุฒิปริญญาโทขึ้นไปหรือดำรงตำแหน่งทางวิชาการ ระดับผู้ช่วย ศาสตราจารย์ขึ้นไป

- ระดับปริญญาโท คณะกรรมการมีคุณวุฒิปริญญาเอกหรือดำรงตำแหน่งทางวิชาการ ระดับรองศาสตราจารย์ ขึ้นไป

- ระดับปริญญาเอก คณะกรรมการมีคุณวุฒิปริญญาเอกหรือดำรงตำแหน่งทางวิชาการระดับศาสตราจารย์ขึ้นไป

ในกรณีที่ประสงค์นำผลการประกันคุณภาพการศึกษาภายในระดับอุดมศึกษาในระดับสถาบัน ไปใช้ในการ ประเมินผลการปฏิบัติราชการตามคำรับรองการปฏิบัติราชการของสถาบันอุดมศึกษา ของสำนักงานคณะกรรมการพัฒนา ระบบราชการ องค์ประกอบของคณะกรรมการประเมินคุณภาพการศึกษาภายในระดับอุดมศึกษาระดับสถาบันกำหนดไว้ ดังนี้

- ผู้ทรงคุณวุฒิ จำนวนอย่างน้อย 5 คน ทั้งนี้ ขึ้นอยู่กับขนาดของสถาบัน

- ประธานกรรมการประเมินฯ เป็นผู้ประเมินจากภายนอกสถาบัน ที่ขึ้นทะเบียนประธานคณะกรรมการ ประเมินคุณภาพการศึกษาภายในของสำนักงานคณะกรรมการการอุดมศึกษา

- กรรมการ เป็นผู้ประเมินจากภายนอกสถาบันที่ผ่านการฝึกอบรมหลักสูตรผู้ประเมินของ สกอ. อย่างน้อย ร้อยละ 50 ส่วนผู้ประเมินจากภายในสถาบันต้องผ่านการฝึกอบรมหลักสูตรผู้ประเมินของ สกอ. หรือที่สถาบันจัด ฝึกอบรมให้โดยใช้หลักสูตรของสำนักงานคณะกรรมการการอุดมศึกษา

คุณสมบัติเฉพาะของคณะกรรมการประเมินคุณภาพภายใน ระดับสถาบัน เป็นดังนี้

1. ประธานกรรมการ

- ผู้ที่เป็น หรือเคยเป็น ผู้บริหารระดับ คณบดีหรือเทียบเท่าขึ้นไป และมีประสบการณ์ เป็นผู้ประเมินคุณภาพการศึกษา ระดับอุดมศึกษา ในระดับคณะหรือเทียบเท่า หรือ

- ผู้ที่มีตำแหน่งทางวิชาการระดับผู้ช่วยศาสตราจารย์ขึ้นไป และมีประสบการณ์เป็นผู้ประเมินคุณภาพ การศึกษา ระดับอุดมศึกษา ในระดับคณะหรือเทียบเท่าขึ้นไป หรือ

- ผู้ที่สำนักงานคณะกรรมการการอุดมศึกษาพิจารณาแล้วว่ามีความเหมาะสม

2. กรรมการ

- กรณีเป็นอาจารย์ ต้องทำหน้าที่เป็นอาจารย์ประจำมาแล้วไม่น้อยกว่า 2 ปี

- กรณีเป็นฝ่ายสนับสนุน ต้องทำหน้าที่ในระดับผู้อำนวยการหน่วยงานขึ้นไปมาแล้ว ไม่น้อยกว่า 2 ปี
สำนักงานคณะกรรมการการอุดมศึกษาจะดำเนินการติดตามตรวจสอบความก้าวหน้าของการปฏิบัติตามแผนการพัฒนาคุณภาพการศึกษา อย่างน้อยหนึ่งครั้งในทุกสามปี และแจ้งผลให้สถานศึกษาทราบ รวมทั้งเปิดเผยผลการติดตามตรวจสอบคุณภาพการศึกษาต่อสาธารณชน เพื่อให้เป็นไปตามข้อ 36 แห่งกฎกระทรวงว่าด้วยระบบหลักเกณฑ์ และวิธีการประกันคุณภาพการศึกษา พ.ศ. 2553

➤ การประกันคุณภาพการศึกษาภายใน ระดับสำนักหรือหน่วยงานเทียบเท่าของมหาวิทยาลัยอุบลราชธานี

หลักการและเหตุผล

สำนักงานคณะกรรมการการอุดมศึกษา ได้พัฒนากระบวนการประกันคุณภาพให้มีความสอดคล้องกับบริบทที่เปลี่ยนแปลงไปภายใต้เงื่อนไขต่างๆ ประกอบด้วย กรอบแผนอุดมศึกษาระยะยาว 15 ปี กฎกระทรวงว่าด้วยระบบหลักเกณฑ์ และวิธีการประกันคุณภาพการศึกษาภายใน สถานศึกษา พ.ศ. 2553 กรอบมาตรฐานคุณวุฒิระดับอุดมศึกษาแห่งชาติ พระราชบัญญัติการศึกษาแห่งชาติ พ.ศ. 2542 แก้ไขเพิ่มเติม ฉบับที่ 2 พ.ศ. 2545 รวมทั้งการประเมินคุณภาพภายนอก รอบสาม ของสำนักงานรับรองมาตรฐานและประเมินคุณภาพการศึกษา (สมศ.) โดยจัดทำเป็นคู่มือการประกันคุณภาพการศึกษา ระดับอุดมศึกษา พ.ศ. 2553 (ฉบับเดือนกรกฎาคม 2553)

มหาวิทยาลัยอุบลราชธานี โดยคณะกรรมการประกันคุณภาพ แต่งตั้งโดยสภามหาวิทยาลัย และคณะทำงานประกันคุณภาพมหาวิทยาลัยอุบลราชธานี ได้พัฒนาแนวทางการดำเนินงานประกันคุณภาพภายใน ระดับสำนัก/หน่วยงานเทียบเท่า ประจำปีการศึกษา 2557 เพื่อให้สอดคล้องตามที่สำนักงานคณะกรรมการการอุดมศึกษากำหนดโดยคณะกรรมการบริหารมหาวิทยาลัย มีมติเห็นชอบแนวทางการดำเนินงานดังกล่าว ในการประชุมครั้งที่ 1/2558 วันที่ 14 มกราคม 2558

แนวทางการดำเนินงานประกันคุณภาพภายใน ระดับสำนัก/หน่วยงานเทียบเท่า ปีงบประมาณ 2560 มุ่งพัฒนาคุณภาพให้สอดคล้องกับจุดเน้นของมหาวิทยาลัย และมุ่งพัฒนาคุณภาพเพื่อก้าวสู่การเป็นสถาบันที่ยอมรับในระดับภูมิภาคและนานาชาติ

วัตถุประสงค์

เพื่อให้สำนักหรือหน่วยงานเทียบเท่า ได้พัฒนาคุณภาพตามระบบและกลไกการประกันคุณภาพภายใน ที่มหาวิทยาลัยพัฒนาขึ้น เพื่อให้มีความสอดคล้องกับแนวทางการดำเนินงานที่สำนักงานคณะกรรมการการอุดมศึกษากำหนดไว้ในคู่มือประกันคุณภาพภายใน ระดับอุดมศึกษา พ.ศ. 2553 (ฉบับเดือนกรกฎาคม 2553) ซึ่งแนวทางการดำเนินงานและพัฒนาคุณภาพการศึกษาดังกล่าว สอดคล้องกับบริบทที่เปลี่ยนแปลงไป และความเคลื่อนไหวด้านคุณภาพและมาตรฐานการศึกษาระดับอุดมศึกษาต่างๆ อาทิ กรอบแผนอุดมศึกษาระยะยาว 15 ปี ฉบับที่ 2 (พ.ศ. 2551-2565) กฎกระทรวงว่าด้วยระบบ หลักเกณฑ์ และวิธีการประกันคุณภาพการศึกษาภายใน พ.ศ. 2553 ประกาศกระทรวงศึกษาธิการ เรื่อง มาตรฐานสถาบันอุดมศึกษา กรอบมาตรฐานคุณวุฒิระดับอุดมศึกษาแห่งชาติ

การจัดกระบวนการประกันคุณภาพการศึกษาภายใน จุดมุ่งหมายของการประกันคุณภาพการศึกษาภายใน สำนักหรือหน่วยงานเทียบเท่า เพื่อการควบคุมคุณภาพ การติดตามตรวจสอบคุณภาพ และการพัฒนาคุณภาพ ในระดับสำนักหรือหน่วยงานเทียบเท่า ตามระบบและกลไกที่ได้กำหนดขึ้น เพื่อให้สถาบันได้ทราบสภาพที่แท้จริง อันจะนำไปสู่การกำหนดแนวทางและพัฒนาคุณภาพตามเกณฑ์และมาตรฐานที่ตั้งไว้อย่างต่อเนื่อง แนวทางการจัดกระบวนการประกันคุณภาพการศึกษาภายใน แยกออกเป็น 4 ขั้นตอน ตามระบบวงจรการพัฒนาคุณภาพ PDCA คือ การวางแผน (Plan) การดำเนินงานและเก็บข้อมูล (Do) การประเมินคุณภาพ (Check / Study) และการเสนอแนวทางการปรับปรุง (Act)

วงรอบการประเมิน

ปีงบประมาณ พ.ศ. 2560 (1 ตุลาคม 2559 ถึง 30 กันยายน 2560)

1.2 แนวทางการประกันคุณภาพภายใน ระดับสำนักหรือหน่วยงานเทียบเท่าของมหาวิทยาลัยอุบลราชธานี

สำนักหรือหน่วยงานเทียบเท่า พัฒนาตัวบ่งชี้เพื่อการประกันคุณภาพภายใน ปีงบประมาณ พ.ศ. 2560 ภายใต้อองค์ประกอบ 2 ด้าน ที่มีความครอบคลุมพันธกิจหลักและพันธกิจสนับสนุน และมีความสอดคล้องกับหลักเกณฑ์แห่งกฎกระทรวงว่าด้วยเรื่องระบบ หลักเกณฑ์ และวิธีการประกันคุณภาพการศึกษา พ.ศ. 2553 รวมทั้งแนวทางการดำเนินงานที่กำหนดไว้ในคู่มือการประกันคุณภาพการศึกษาภายในสถานศึกษา ระดับอุดมศึกษา พ.ศ. 2553 ของสำนักงานคณะกรรมการการอุดมศึกษา (สกอ.) โดยในระดับสำนักหรือหน่วยงานเทียบเท่า จำนวน 2 องค์ประกอบ 10 ตัวบ่งชี้ ประกอบด้วยตัวบ่งชี้ของ (สกอ.) 8 ตัวบ่งชี้ และตัวบ่งชี้ที่หน่วยงานกำหนดเพิ่มเติมตามพันธกิจและสะท้อนอัตลักษณ์ อย่างน้อย 2 ตัวบ่งชี้

ตามมติคณะกรรมการสภามหาวิทยาลัย ครั้งที่ ๙/๒๕๕๙ วันที่ ๒๙ ตุลาคม ๒๕๕๙ กำหนดให้มหาวิทยาลัยดำเนินการประกันคุณภาพการศึกษาภายในตามคู่มือการประกันคุณภาพการศึกษาภายใน ระดับอุดมศึกษา สำนักงานคณะกรรมการการอุดมศึกษา ปี ๒๕๕๗

1.3 แผนการดำเนินงานประกันคุณภาพภายใน

สำนักงานคณะกรรมการการอุดมศึกษา (สกอ.) ได้มีการพัฒนาตัวบ่งชี้การประกันคุณภาพการศึกษาภายใน ตั้งแต่ปีการศึกษา ๒๕๕๗ โดยพัฒนาระบบการประกันคุณภาพการศึกษาภายใน ระดับอุดมศึกษา ที่ประเมินคุณภาพภายในระดับหลักสูตร คณะและสถาบัน เพื่อดำเนินงานการประกันคุณภาพการจัดการศึกษาตามพันธกิจหลัก ๔ ประการ ของการอุดมศึกษาและการบริหารจัดการ ซึ่งมีความสอดคล้องกับหลักเกณฑ์ที่กำหนดในกฎกระทรวงว่าด้วยระบบ หลักเกณฑ์และวิธีการประกันคุณภาพการศึกษา พ.ศ. ๒๕๕๓ ประกอบด้วย การผลิตบัณฑิต การวิจัย การบริการวิชาการ และการทำนุบำรุงศิลปและวัฒนธรรม นั้น

เพื่อเป็นการปรับปรุงกระบวนการดำเนินงานและพัฒนาคุณภาพภายใน สำนัก/หน่วยงานเทียบเท่า ดังนั้น สำนักงานประกันคุณภาพฯ ได้จัดทำแผนการดำเนินงานประกันคุณภาพการศึกษาภายใน สำนัก/หน่วยงานเทียบเท่า ปีงบประมาณ 2560 ดังนี้

แผนการดำเนินงานประกันคุณภาพภายใน ระดับหน่วยงานวิสาหกิจ ปีงบประมาณ ๒๕๖๐

กิจกรรม	พ.ศ. 2559						พ.ศ. 2560									ผู้รับผิดชอบ			
	ระยะเวลาดำเนินงาน ปีการศึกษา 2559																		
	ระยะเวลาดำเนินงาน ปีงบประมาณ 2560																		
	ส.ค.	ก.ย.	ต.ค.	พ.ย.	ธ.ค.	ม.ค.	ก.พ.	มี.ค.	เม.ย.	พ.ค.	มิ.ย.	ก.ค.	ส.ค.	ก.ย.	ต.ค.		พ.ย.	ธ.ค.	
การวางระบบการประกันคุณภาพภายใน																			
๑) เสนอแนวทาง/กำหนดระบบการประกันคุณภาพภายใน หน่วยงานวิสาหกิจ ปีงบประมาณ ๒๕๖๐																			สนง.ประกันคุณภาพฯ
๒) หน่วยงานนำส่งองค์ประกอบและตัวบ่งชี้การประกันคุณภาพภายใน หน่วยงานวิสาหกิจ ปีงบประมาณ ๒๕๖๐																			หน่วยวิสาหกิจ
๓) นำเสนอองค์ประกอบและตัวบ่งชี้การประกันคุณภาพภายใน หน่วยงานวิสาหกิจ ปีงบประมาณ ๒๕๖0 เสนอคณะกรรมการประกันคุณภาพ ระดับมหาวิทยาลัย พิจารณา																			สนง.ประกันคุณภาพฯ
๔) นำเสนอองค์ประกอบและตัวบ่งชี้การประกันคุณภาพภายใน หน่วยงานวิสาหกิจ ปีงบประมาณ ๒๕๖๐ เสนอคณะกรรมการบริหารมหาวิทยาลัย และ สภามหาวิทยาลัย พิจารณา																			สนง.ประกันคุณภาพฯ
๕) นำเสนอแผนการพัฒนาคุณภาพภายใน หน่วยงานวิสาหกิจ ปีงบประมาณ ๒๕๖๐ (แผนพัฒนาตามข้อเสนอแนะ) เสนอคณะกรรมการประกันคุณภาพ ระดับมหาวิทยาลัย พิจารณา																			สนง.ประกันคุณภาพฯ
๖) นำเสนอแผนการพัฒนาคุณภาพภายใน หน่วยงานวิสาหกิจ ปีงบประมาณ ๒๕๖๐ (แผนพัฒนาตาม																			สนง.ประกันคุณภาพฯ

กิจกรรม	พ.ศ. 2559						พ.ศ. 2560						ผู้รับผิดชอบ					
	ระยะเวลาดำเนินงาน ปีการศึกษา 2559																	
	ระยะเวลาดำเนินงาน ปีงบประมาณ 2560																	
	ส.ค.	ก.ย.	ต.ค.	พ.ย.	ธ.ค.	ม.ค.	ก.พ.	มี.ค.	เม.ย.	พ.ค.	มิ.ย.	ก.ค.		ส.ค.	ก.ย.	ต.ค.	พ.ย.	ธ.ค.
คุณภาพภายใน หน่วยงานสนับสนุน																		คุณภาพฯ
- การจัดประชุมชี้แจงสร้างความเข้าใจ เรื่อง การจัดทำรายงานประเมินตนเอง (SAR) ปีงบประมาณ ๒๕๖๐																		สนง.ประกันคุณภาพฯ
๓) ประชุมคณะกรรมการระดับหน่วยงานสนับสนุน ทุกวันอังคารที่ 2 ของเดือน																		สนง.ประกันคุณภาพฯ
การประเมินคุณภาพภายใน หน่วยงานวิสาหกิจ																		
1) กำหนดวันประเมินคุณภาพภายใน และกรอบการประเมินภายใน หน่วยงานวิสาหกิจ เสนอ ค.กก.ประกันฯ ระดับมหาวิทยาลัย																		สนง.ประกันคุณภาพฯ
2) กำหนดวันประเมินคุณภาพภายใน และกรอบระยะเวลาการประเมินภายใน หน่วยงานวิสาหกิจ เสนอ ค.กก.บริหารมหาวิทยาลัย																		สนง.ประกันคุณภาพฯ
3) กำหนดวันประเมินคุณภาพภายใน และกรอบระยะเวลาการประเมินภายใน หน่วยงานวิสาหกิจ เสนอ สภามหาวิทยาลัย																		สนง.ประกันคุณภาพฯ
4) หน่วยงานวิสาหกิจ เสนอวันประเมินฯ และเสนอชื่อประธานและกรรมการ																		หน่วยวิสาหกิจ
5) การทบทวน/ประสานคณะกรรมการประเมินคุณภาพภายใน หน่วยงานวิสาหกิจ																		สนง.ประกันคุณภาพฯ
6) แต่งตั้งคณะกรรมการประเมินคุณภาพ หน่วยงานวิสาหกิจ																		สนง.ประกันคุณภาพฯ

กิจกรรม	พ.ศ. 2559						พ.ศ. 2560						ผู้รับผิดชอบ					
	ระยะเวลาดำเนินงาน ปีการศึกษา 2559																	
	ระยะเวลาดำเนินงาน ปีงบประมาณ 2560																	
	ส.ค.	ก.ย.	ต.ค.	พ.ย.	ธ.ค.	ม.ค.	ก.พ.	มี.ค.	เม.ย.	พ.ค.	มิ.ย.	ก.ค.		ส.ค.	ก.ย.	ต.ค.	พ.ย.	ธ.ค.
7) ประเมินคุณภาพภายในหน่วยงานวิสาหกิจ																		สนง.ประกัน คุณภาพฯ
8) รายงานผลการประเมินคุณภาพภายใน หน่วยงาน วิสาหกิจ																		สนง.ประกัน คุณภาพฯ
- เสนอคณะกรรมการประกันคุณภาพ ระดับ มหาวิทยาลัย																		สนง.ประกัน คุณภาพฯ
- เสนอคณะกรรมการบริหารมหาวิทยาลัย																		สนง.ประกัน คุณภาพฯ
- เสนอสภามหาวิทยาลัย																		สนง.ประกัน คุณภาพฯ
9) การนำข้อเสนอแนะจากผลการประเมินคุณภาพ ภายใน ระดับสำนัก ไปทบทวนเพื่อจัดทำแผนปรับปรุง และพัฒนา																		สนง.ประกัน คุณภาพฯ
- เสนอคณะกรรมการบริหาร/คณะกรรมการ อำนวยการ ของหน่วยงานวิสาหกิจ																		หน่วยวิสาหกิจ
- เสนอคณะกรรมการประกันคุณภาพ ระดับ มหาวิทยาลัย																		สนง.ประกัน คุณภาพฯ
- เสนอคณะกรรมการบริหารมหาวิทยาลัย																		สนง.ประกัน คุณภาพฯ
- เสนอสภามหาวิทยาลัย																		สนง.ประกัน คุณภาพฯ

1.4 นิยามศัพท์

แนวปฏิบัติที่ดี หมายถึง วิธีปฏิบัติหรือขั้นตอนการปฏิบัติที่ทำให้องค์การประสบความสำเร็จหรือสู่ความเป็นเลิศตามเป้าหมายเป็นที่ยอมรับในวงวิชาการหรือวิชาชีพนั้นๆ มีหลักฐานของความสำเร็จปรากฏชัดเจน โดยมีการสรุปวิธีปฏิบัติ หรือขั้นตอนการปฏิบัติ ตลอดจนความรู้และประสบการณ์ บันทึกเป็นเอกสาร เผยแพร่ให้หน่วยงานภายในหรือภายนอกสามารถนำไปใช้ประโยชน์ได้

ผู้มีส่วนได้ส่วนเสีย (Stakeholders) หมายถึง กลุ่มคนต่างๆ ที่ได้รับผลกระทบ หรืออาจได้รับผลกระทบจากการดำเนินการและความสำเร็จของสถาบัน ตัวอย่างของกลุ่มผู้มีส่วนได้ส่วนเสียที่สำคัญ เช่น นักศึกษา ผู้ปกครอง สมาคม ผู้ปกครอง ผู้ปฏิบัติงาน คู่ความร่วมมือทั้งที่เป็นทางการและไม่เป็นทางการ คณะกรรมการกำกับดูแลสถาบันในด้านต่างๆ ศิษย์เก่า นายจ้าง สถาบันการศึกษาอื่นๆ องค์กรที่ทำหน้าที่กำกับดูแลกฎ ระเบียบ องค์กรที่ให้เงินสนับสนุนผู้เสียภาษี ผู้กำหนดนโยบาย ผู้ส่งมอบ ตลอดจนชุมชนในท้องถิ่นและชุมชนวิชาการหรือวิชาชีพ

แผนกลยุทธ์ หมายถึง แผนระยะยาวของสถาบันโดยทั่วไปมักใช้เวลา 5 ปี เป็นแผนที่กำหนดทิศทางพัฒนาของสถาบัน แผนกลยุทธ์ประกอบไปด้วยวิสัยทัศน์ พันธกิจ เป้าประสงค์ วัตถุประสงค์ ผลการวิเคราะห์จุดแข็ง จุดอ่อน โอกาสและภัยคุกคาม กลยุทธ์ต่างๆ ของสถาบัน ครอบคลุมทุกภารกิจของสถาบัน มีการกำหนดตัวบ่งชี้ความสำเร็จของแต่ละกลยุทธ์และค่าเป้าหมายของตัวบ่งชี้เพื่อวัดระดับความสำเร็จของการดำเนินงานตามกลยุทธ์ โดยสถาบันนำแผนกลยุทธ์มาจัดทำแผนดำเนินงานหรือแผนปฏิบัติการประจำปี

แผนปฏิบัติการประจำปี หมายถึง แผนระยะสั้นที่มีระยะเวลาในการดำเนินงานภายใน 1 ปี เป็นแผนที่ถ่ายทอดแผนกลยุทธ์ลงสู่ภาคปฏิบัติ เพื่อให้เกิดการดำเนินงานจริงตามกลยุทธ์ ประกอบด้วย โครงการหรือกิจกรรมต่างๆ ที่จะต้องดำเนินการในปีนั้นๆ เพื่อให้บรรลุเป้าหมายตามแผนกลยุทธ์ ตัวบ่งชี้ความสำเร็จของโครงการหรือกิจกรรมค่าเป้าหมายของตัวบ่งชี้เหล่านั้น รวมทั้งมีการระบุผู้รับผิดชอบหลักหรือหัวหน้าโครงการ งบประมาณในการดำเนินการรายละเอียด และทรัพยากรที่ต้องใช้ในการดำเนินโครงการที่ชัดเจน

ระบบ หมายถึง ขั้นตอนการปฏิบัติงานที่มีการกำหนดอย่างชัดเจนว่าต้องทำอะไรบ้างเพื่อให้ได้ผลออกมาตามที่ต้องการขั้นตอนการปฏิบัติงานจะต้องปรากฏให้ทราบโดยทั่วกันไม่ว่าจะอยู่ในรูปของเอกสารหรือสื่ออิเล็กทรอนิกส์หรือโดยวิธีการอื่นๆ องค์ประกอบของระบบ ประกอบด้วย ปัจจัยนำเข้า กระบวนการ ผลผลิต และข้อมูลป้อนกลับ ซึ่งมีความสัมพันธ์เชื่อมโยงกัน

กลไก หมายถึง สิ่งที่ทำให้ระบบมีการขับเคลื่อนหรือดำเนินอยู่ได้ โดยมีการจัดสรรทรัพยากรมีการจัดองค์การหน่วยงานหรือกลุ่มบุคคลเป็นผู้ดำเนินงาน

หลักธรรมาภิบาล หมายถึง การปกครอง การบริหาร การจัดการ การควบคุม ดูแลกิจการต่างๆ ให้เป็นไปในครรลองธรรมนอกจากนี้ยังหมายถึงการบริหารจัดการที่ดี ซึ่งสามารถนำไปใช้ได้ทั้งภาครัฐและเอกชน ธรรมที่ใช้ในการบริหารงานนี้มีความหมายอย่างกว้างขวาง กล่าวคือหาได้มีความหมายเพียงหลักธรรมทางศาสนาเท่านั้น แต่รวมถึงศีลธรรม คุณธรรมจริยธรรมและความถูกต้องชอบธรรมทั้งปวง ซึ่งวิญญูชนพึงมีและพึงประพฤติปฏิบัติ อาทิ ความโปร่งใส ตรวจสอบได้การปราศจากการแทรกแซงจากองค์กรภายนอก เป็นต้น

หลักธรรมาภิบาลของการบริหารกิจการบ้านเมืองที่ดี (Good Governance) ที่เหมาะสมจะนำมาปรับใช้ในภาครัฐมี 10 องค์ประกอบ ดังนี้

1. **หลักประสิทธิผล (Effectiveness)** คือ ผลการปฏิบัติราชการที่บรรลุวัตถุประสงค์และเป้าหมายของแผนการปฏิบัติราชการตามที่ได้รับงบประมาณมาดำเนินการรวมถึงสามารถเทียบเคียงกับส่วนราชการหรือหน่วยงานที่มีการกิจคล้ายคลึงกันและมีผลการปฏิบัติงานในระดับชั้นนำของประเทศเพื่อให้เกิดประโยชน์สุขต่อประชาชน โดย

การปฏิบัติราชการจะต้องมีทิศทางยุทธศาสตร์ และเป้าประสงค์ที่ชัดเจนมีกระบวนการปฏิบัติงานและระบบงานที่เป็นมาตรฐาน รวมถึงมีการติดตามประเมินผลและพัฒนา ปรับปรุงอย่างต่อเนื่องและเป็นระบบ

2. หลักประสิทธิภาพ (Efficiency) คือ การบริหารราชการตามแนวทางการกำกับดูแลที่ดีที่มีการออกแบบกระบวนการปฏิบัติงานโดยใช้เทคนิคและเครื่องมือการบริหารจัดการที่เหมาะสมให้องค์กรสามารถใช้ทรัพยากรทั้งด้านต้นทุน แรงงานและระยะเวลาให้เกิดประโยชน์สูงสุดต่อการพัฒนาขีดความสามารถในการปฏิบัติราชการตามภารกิจเพื่อตอบสนองความต้องการของประชาชนและผู้มีส่วนได้ส่วนเสียทุกกลุ่ม

3. หลักการตอบสนอง (Responsiveness) คือ การให้บริการที่สามารถดำเนินการได้ภายในระยะเวลาที่กำหนดและสร้างความเชื่อมั่น ความไว้วางใจ รวมถึงตอบสนองความคาดหวังหรือความต้องการของประชาชนผู้รับบริการ และผู้มีส่วนได้ส่วนเสียที่มีความหลากหลายและมีความแตกต่าง

4. หลักการรับผิดชอบ (Accountability) คือ การแสดงความรับผิดชอบในการปฏิบัติหน้าที่และผลงานต่อเป้าหมายที่กำหนดไว้ โดยความรับผิดชอบนั้นควรอยู่ในระดับที่สนองต่อความคาดหวังของสาธารณะรวมทั้งการแสดงความสำนึกในการรับผิดชอบต่อปัญหาสาธารณะ

5. หลักความโปร่งใส (Transparency) คือ กระบวนการเปิดเผยอย่างตรงไปตรงมา ชี้แจงได้เมื่อมีข้อสงสัยและสามารถเข้าถึงข้อมูลข่าวสารอันไม่ต้องห้ามตามกฎหมายได้อย่างเสรี โดยประชาชนสามารถรู้ทุกขั้นตอนในการดำเนินกิจกรรมหรือกระบวนการต่างๆ และสามารถตรวจสอบได้

6. หลักการมีส่วนร่วม (Participation) คือ กระบวนการที่ข้าราชการ ประชาชนและผู้มีส่วนได้ส่วนเสียทุกกลุ่มมีโอกาสได้เข้าร่วมในการรับรู้ เรียนรู้ ทำความเข้าใจร่วมแสดงทัศนะ ร่วมเสนอปัญหาหรือ ประเด็นที่สำคัญที่เกี่ยวข้องร่วมคิดแนวทางร่วมการแก้ไขปัญหา ร่วมในกระบวนการตัดสินใจ และร่วมกระบวนการพัฒนาในฐานะหุ้นส่วนการพัฒนา

7. หลักการกระจายอำนาจ (Decentralization) คือ การถ่ายโอนอำนาจการตัดสินใจ ทรัพยากร และภารกิจจากส่วนราชการส่วนกลางให้แก่หน่วยการปกครองอื่นๆ (ราชการบริหารส่วนท้องถิ่น) และภาคประชาชนดำเนินการแทนโดยมีอิสระตามสมควร รวมถึงการมอบอำนาจและความรับผิดชอบในการตัดสินใจและการดำเนินการให้แก่บุคลากรโดยมุ่งเน้นการสร้างควมพึงพอใจในการให้บริการต่อผู้รับบริการและผู้มีส่วนได้ส่วนเสีย การปรับปรุงกระบวนการและเพิ่มผลผลิตภาพเพื่อผลการดำเนินงานที่ดีของส่วนราชการ

8. หลักนิติธรรม (Rule of Law) คือ การใช้อำนาจของกฎหมาย กฎระเบียบ ข้อบังคับในการบริหารราชการด้วยความเป็นธรรม ไม่เลือกปฏิบัติ และคำนึงถึงสิทธิเสรีภาพของผู้มีส่วนได้ส่วนเสีย

9. หลักความเสมอภาค (Equity) คือ การได้รับการปฏิบัติและได้รับการอย่างเท่าเทียมกันโดยไม่มีการแบ่งแยกด้าน ชายหรือหญิง ถิ่นกำเนิด เชื้อชาติ ภาษา เพศ อายุ ความพิการ สภาพทางกายหรือสุขภาพ สถานะของบุคคล ฐานะทางเศรษฐกิจและสังคม ความเชื่อทางศาสนา การศึกษา การฝึกอบรม และอื่นๆ

10. หลักมุ่งเน้นฉันทามติ (Consensus Oriented) คือ การหาข้อตกลงทั่วไปภายในกลุ่มผู้มีส่วนได้ส่วนเสียที่เกี่ยวข้อง ซึ่งเป็นข้อตกลงที่เกิดจากการใช้กระบวนการเพื่อหาข้อคิดเห็นจากกลุ่มบุคคลที่ได้รับประโยชน์และเสียประโยชน์ โดยเฉพาะกลุ่มที่ได้รับผลกระทบโดยตรงซึ่งต้องไม่มีข้อคัดค้านที่ยุติไม่ได้ในประเด็นที่สำคัญ โดยฉันทามติไม่จำเป็นต้องหมายความว่าเห็นพ้องโดยเอกฉันท์

คณะกรรมการของสำนัก หมายถึง คณะกรรมการบริหารสำนัก หรือคณะกรรมการประจำสำนัก ประกอบด้วย

- สำนักวิทยบริการ ได้แก่ คณะกรรมการบริหารสำนักวิทยบริการ
- สำนักคอมพิวเตอร์และเครือข่าย ได้แก่ คณะกรรมการบริหารสำนักคอมพิวเตอร์และเครือข่าย
- สำนักบริหารทรัพย์สินและสิทธิประโยชน์ ได้แก่ คณะกรรมการประจำสำนักบริหารทรัพย์สินและสิทธิประโยชน์
- โรงพิมพ์มหาวิทยาลัยอุบลราชธานี ได้แก่ คณะกรรมการบริหารโรงพิมพ์มหาวิทยาลัยอุบลราชธานี

- สถานปฏิบัติการโรงแรมและการท่องเที่ยว ได้แก่ คณะกรรมการบริหารสถานปฏิบัติการโรงแรมและการท่องเที่ยว

- สำนักงานอธิการบดี ได้แก่ คณะกรรมการประจำสำนักงานอธิการบดี

แผนบริหารบุคคล หมายถึง แผนการดำเนินงานที่เกี่ยวกับบุคคลในหน่วยงาน เพื่อให้ได้มาซึ่งบุคลากรที่มีความรู้ความสามารถ เหมาะสมกับการต้องการของหน่วยงาน การบำรุงรักษาการพัฒนาตลอดจนการให้พ้นจากงาน เพื่อให้หน่วยงานบรรลุเป้าหมายอย่างมีประสิทธิภาพ (เสนา_2539)

แผนพัฒนาบุคลากร หมายถึง แนวทาง กลยุทธ์ หรือ ยุทธศาสตร์ของหน่วยงาน ในการพัฒนาบุคลากรตามสาขาวิชาชีพ เพื่อธำรงรักษาบุคลากรที่มีประสิทธิภาพให้อยู่คู่องค์กรตลอดไป

บทที่ 2

ตัวบ่งชี้การประกันคุณภาพภายใน

2.1 ตัวบ่งชี้การประเมินคุณภาพภายใน หน่วยงานสนับสนุน

➤ องค์ประกอบที่ 1 การบริหารของสำนัก/หน่วยงานเทียบเท่าเพื่อการกำกับติดตามผลลัพธ์ตามพันธกิจ กลุ่มสถาบัน และเอกลักษณ์ของหน่วยงาน

ตัวบ่งชี้ 1.๑ กระบวนการพัฒนาแผน

ตัวบ่งชี้ ๑.๒ ระบบพัฒนาบุคลากร

ตัวบ่งชี้ ๑.๓ ภาวะผู้นำ

ตัวบ่งชี้ ๑.๔ การพัฒนาหน่วยงานสู่หน่วยงานเรียนรู้

ตัวบ่งชี้ ๑.๖ ระบบและกลไกการเงินและงบประมาณ

ตัวบ่งชี้ ๑.๗ ระบบและกลไกการประกันคุณภาพภายใน

ตัวบ่งชี้ ๑.๘ กระบวนการประเมินความพึงพอใจของผู้รับบริการต่อการให้บริการของสำนัก/

หน่วยงานเทียบเท่า

ตัวบ่งชี้ที่ 1.1 กระบวนการพัฒนาแผน

ชนิดของตัวบ่งชี้ : กระบวนการ

คำอธิบายตัวบ่งชี้ :

สถาบันอุดมศึกษามีพันธกิจหลัก คือ การเรียนการสอน การวิจัย การบริการทางวิชาการแก่สังคม และการทำนุบำรุงศิลปและวัฒนธรรม ในการดำเนินพันธกิจหลัก สถาบันอุดมศึกษาจำเป็นต้องมีการกำหนดทิศทางการพัฒนาและการดำเนินงานของสถาบันเพื่อให้สถาบันดำเนินการสอดคล้องกับอัตลักษณ์หรือจุดเน้นมีคุณภาพ มีความเป็นสากล และเจริญเติบโตอย่างยั่งยืน ดังนั้นสถาบันต้องกำหนดวิสัยทัศน์ พันธกิจ ตลอดจนมีการพัฒนาแผนกลยุทธ์และแผนการดำเนินงานเพื่อเป็นแนวทางในการดำเนินงานของสถาบัน

ในการพัฒนาแผนกลยุทธ์ นอกเหนือจากการพิจารณาอัตลักษณ์หรือจุดเน้นของสถาบันแล้ว จะต้องคำนึงถึงหลักการอุดมศึกษา กรอบแผนอุดมศึกษาระยะยาว มาตรฐานการศึกษาของชาติ มาตรฐานการอุดมศึกษา มาตรฐานวิชาชีพที่เกี่ยวข้อง ยุทธศาสตร์ด้านต่างๆ ของชาติ รวมถึงทิศทางการพัฒนาประเทศตามแผนพัฒนาเศรษฐกิจและสังคมแห่งชาติและการเปลี่ยนแปลงของกระแสโลก ทั้งนี้เพื่อให้การดำเนินงานของสถาบันเป็นไปอย่างมีคุณภาพเป็นที่ยอมรับ และสามารถตอบสนองสังคมในทิศทางที่ถูกต้องเหมาะสม

เกณฑ์มาตรฐาน :

๑ มีการจัดทำแผนกลยุทธ์ที่สอดคล้องกับวิสัยทัศน์ พันธกิจของหน่วยงาน และแผนกลยุทธ์มหาวิทยาลัย อุบลราชธานี ระยะ 5 ปี (พ.ศ. 2560-2564) โดยการมีส่วนร่วมของบุคลากรในหน่วยงาน ผู้มีส่วนได้ส่วนเสีย และพัฒนาไปสู่แผนปฏิบัติการประจำปีตามกรอบเวลา พร้อมทั้งกำหนดตัวบ่งชี้และค่าเป้าหมายการดำเนินงาน และนำเสนอคณะกรรมการของสำนัก เพื่อพิจารณานุมัติ

๒ มีการถ่ายทอดแผนกลยุทธ์ระดับสำนักไปสู่ทุกหน่วยงานภายใน

๓ มีกระบวนการแปลงแผนกลยุทธ์เป็นแผนปฏิบัติงานประจำปีครบทุกพันธกิจและกำหนดตัวบ่งชี้และค่าเป้าหมายเพื่อวัดความสำเร็จของแผนปฏิบัติการประจำปี

๔ มีการดำเนินการตามแผนปฏิบัติงานประจำปีครบทุกพันธกิจ

๕ มีการติดตามผลการดำเนินงานตามตัวบ่งชี้ของแผนปฏิบัติการประจำปีอย่างน้อย ปีละ 2 ครั้ง และรายงานผลต่อคณะกรรมการของสำนัก*

๖ มีการประเมินผลการดำเนินงานตามตัวบ่งชี้ของแผนกลยุทธ์อย่างน้อยปีละ 1 ครั้ง และรายงานผลต่อคณะกรรมการของสำนัก*

๗ มีการนำผลการพิจารณาข้อคิดเห็นและข้อเสนอแนะของคณะกรรมการของสำนัก* ไปปรับปรุงแผนปฏิบัติการประจำปีหรือแผนกลยุทธ์

เกณฑ์การประเมิน :

คะแนน 1	คะแนน 2	คะแนน 3	คะแนน 4	คะแนน 5
1 ข้อ	2 ข้อ	3-4 ข้อ	5-6 ข้อ	7 ข้อ

ตัวบ่งชี้ 1.2 ระบบการพัฒนาบุคลากร

ชนิดของตัวบ่งชี้ : กระบวนการ

เกณฑ์มาตรฐาน :

1 มีแผนการบริหาร และแผนพัฒนาบุคลากร ที่มีการวิเคราะห์ข้อมูลเชิงประจักษ์และกำหนดตัวบ่งชี้และค่าเป้าหมายเพื่อวัดความสำเร็จของการดำเนินงานตามแผน

2 มีการบริหารและพัฒนาบุคลากรให้เป็นไปตามแผนที่กำหนด

3 มีระบบการติดตามให้บุคลากรนำความรู้และทักษะที่ได้จากการพัฒนาไปใช้ในการปฏิบัติงานที่เกี่ยวข้อง

4 มีสวัสดิการเสริมสร้างสุขภาพที่ดี และสร้างขวัญและกำลังใจให้บุคลากรสามารถทำงานได้อย่างมีประสิทธิภาพ

5 มีการให้ความรู้ด้านจรรยาบรรณบุคลากรและดูแลควบคุมให้บุคลากรถือปฏิบัติ

6 มีการประเมินผลความสำเร็จของแผนการบริหารและการพัฒนาบุคลากร

7 มีการนำผลการประเมินไปปรับปรุงแผนหรือปรับปรุงการบริหารและการพัฒนาบุคลากร

เกณฑ์การประเมิน :

คะแนน 1	คะแนน 2	คะแนน 3	คะแนน 4	คะแนน 5
1 ข้อ	2 ข้อ	3-4 ข้อ	5-6 ข้อ	7 ข้อ

ตัวบ่งชี้ 1.3 ภาวะผู้นำ

ชนิดของตัวบ่งชี้ : กระบวนการ

คำอธิบายตัวบ่งชี้ :

ปัจจัยสนับสนุนที่สำคัญต่อการเจริญก้าวหน้าของสถาบันอุดมศึกษา คือ สภาพสถาบันและผู้บริหารทุกระดับของสถาบันนั้นๆ หากสภาพสถาบันและผู้บริหารมีวิสัยทัศน์ เป็นผู้นำที่ดี มีธรรมาภิบาล รับผิดชอบต่อสังคมรักความก้าวหน้า ดูแลบุคลากรอย่างดีเปิดโอกาสให้ชุมชน เข้ามามีส่วนร่วมในการบริหาร มีความสามารถในการตัดสินใจแก้ปัญหาและกำกับดูแล ติดตามผลการดำเนินงานของสถาบันไปในทิศทางที่ถูกต้อง จะทำให้สถาบันเจริญรุดหน้าอย่างรวดเร็ว

เกณฑ์มาตรฐาน :

๑ คณะกรรมการของสำนัก* ปฏิบัติหน้าที่ตามที่กฎหมายกำหนดครบถ้วน

๒ คณะกรรมการประจำสำนัก หรือคณะกรรมการบริหารสำนัก* มีการประเมินตามหลักเกณฑ์ที่กำหนดล่วงหน้า และนำผลการประเมินไปปรับปรุงการบริหารงานอย่างเป็นรูปธรรม

๓ ผู้บริหาร มีวิสัยทัศน์ กำหนดทิศทางการดำเนินงานและสามารถถ่ายทอดไปยังบุคลากรทุกระดับ มีความสามารถในการวางแผนกลยุทธ์ มีการนำข้อมูลสารสนเทศเป็นฐานในการปฏิบัติงานและพัฒนาหน่วยงาน

๔ ผู้บริหาร มีการกำกับ ติดตามและประเมินผลการดำเนินงานตามที่มอบหมายรวมทั้งสามารถสื่อสารแผนและผลการดำเนินงานของหน่วยงานไปยังบุคลากรในสังกัด

๕ ผู้บริหารถ่ายทอดความรู้และส่งเสริมพัฒนาผู้ร่วมงานเพื่อให้สามารถทำงานบรรลุวัตถุประสงค์ของสำนักได้ตามศักยภาพ

๖ ผู้บริหารบริหารงานด้วยหลักธรรมาภิบาลโดยคำนึงถึงประโยชน์ของสำนักและผู้มีส่วนได้ส่วนเสีย

เกณฑ์การประเมิน :

คะแนน 1	คะแนน 2	คะแนน 3	คะแนน 4	คะแนน 5
1 ข้อ	2 ข้อ	3-4 ข้อ	5 ข้อ	6 ข้อ

ตัวบ่งชี้ที่ 1.4 การพัฒนาหน่วยงานสู่หน่วยงานเรียนรู้

ชนิดของตัวบ่งชี้ : กระบวนการ

คำอธิบายตัวบ่งชี้ :

มาตรฐานการอุดมศึกษาข้อที่ 3 กำหนดให้สถาบันมีการสร้างและพัฒนาสังคมนวัตกรรมและสังคมแห่งการเรียนรู้ ซึ่งต้องมีการจัดการความรู้เพื่อมุ่งสู่สถาบันแห่งการเรียนรู้ โดยมีการรวบรวมองค์ความรู้ที่มีอยู่ในสถาบันซึ่งกระจัดกระจายอยู่ในตัวบุคคลหรือเอกสารมาพัฒนาให้เป็นระบบ เพื่อให้ทุกคนในมหาวิทยาลัยสามารถเข้าถึงความรู้และพัฒนาตนเองให้เป็นผู้รู้ รวมทั้งปฏิบัติงานได้อย่างมีประสิทธิภาพ อันจะส่งผลให้สถาบันอุดมศึกษามีความสามารถในเชิงแข่งขันสูงสุด กระบวนการในการบริหารจัดการความรู้ในสถาบัน ประกอบด้วย การระบุมุมมอง การคัดเลือก การรวบรวม การจัดเก็บความรู้ การเข้าถึงข้อมูล และการแลกเปลี่ยนความรู้ทั้งภายในและภายนอกสถาบัน การสร้างบรรยากาศและวัฒนธรรมการเรียนรู้ภายในสถาบัน การกำหนดแนววิธปฏิบัติงานตลอดจนการใช้เทคโนโลยีสารสนเทศเพื่อเพิ่มประสิทธิภาพการบริหารจัดการความรู้ในสถาบันให้ดียิ่งขึ้น

เกณฑ์มาตรฐาน :

๑ มีการกำหนดประเด็นความรู้และเป้าหมายของการจัดการความรู้ที่สอดคล้องกับแผนกลยุทธ์ของหน่วยงาน

๒ กำหนดบุคลากรกลุ่มเป้าหมายที่จะพัฒนาความรู้และทักษะที่สอดคล้องกับพันธกิจของสำนักอย่างชัดเจนตามประเด็นความรู้ที่กำหนดในข้อ 1

๓ มีการแบ่งปันและแลกเปลี่ยนเรียนรู้จากความรู้ ทักษะของผู้มีประสบการณ์ตรง (Tacit Knowledge) เพื่อค้นหาแนวปฏิบัติที่ดีตามประเด็นความรู้ที่กำหนดในข้อ 1 และเผยแพร่ไปสู่บุคลากรกลุ่มเป้าหมายที่กำหนด

๔ มีการรวบรวมความรู้ตามประเด็นความรู้ที่กำหนดในข้อ 1 ทั้งที่มีอยู่ในตัวบุคคลและแหล่งเรียนรู้อื่นๆ ที่เป็นแนวปฏิบัติที่ดีมาพัฒนาและจัดเก็บอย่างเป็นระบบโดยเผยแพร่ออกมาเป็นลายลักษณ์อักษร (Explicit Knowledge)

๕ มีการนำความรู้ที่ได้จากการจัดการความรู้ในปัจจุบันหรือปีงบประมาณที่ผ่านมา ที่เป็นลายลักษณ์อักษร (Explicit Knowledge) และจากความรู้ ทักษะของผู้มีประสบการณ์ตรง (Tacit Knowledge) ที่เป็นแนวปฏิบัติที่ดีมาปรับใช้ในการปฏิบัติงานจริง

เกณฑ์การประเมิน :

คะแนน 1	คะแนน 2	คะแนน 3	คะแนน 4	คะแนน 5
1 ข้อ	2 ข้อ	3 ข้อ	4 ข้อ	5 ข้อ

ตัวบ่งชี้ที่ 1.5 ระบบบริหารความเสี่ยง

ชนิดของตัวบ่งชี้ : กระบวนการ

คำอธิบายตัวบ่งชี้ :

เพื่อให้สถาบันอุดมศึกษามีระบบบริหารความเสี่ยง โดยการบริหารและควบคุมปัจจัยกิจกรรมและกระบวนการดำเนินงานที่อาจเป็นมูลเหตุของความเสียหาย (ทั้งในรูปของตัวเงิน หรือไม่ใช่ตัวเงิน เช่น ชื่อเสียง และการฟ้องร้องจากการไม่ปฏิบัติตามกฎหมาย ระเบียบ ข้อบังคับ ประสิทธิภาพ ประสิทธิผล หรือความคุ้มค่า) เพื่อให้ระดับความเสี่ยง และขนาดของความเสียหายที่จะเกิดขึ้นในอนาคตอยู่ในระดับที่ยอมรับและควบคุมได้ โดยคำนึงถึงการเรียนรู้วิธีการป้องกันจากการคาดการณ์ปัญหาล่วงหน้าและโอกาสในการเกิด เพื่อป้องกันหรือบรรเทาความรุนแรงของปัญหา รวมทั้งการมีแผนสำรองต่อภาวะฉุกเฉิน เพื่อให้มั่นใจว่าระบบงานต่าง ๆ มีความพร้อมใช้งาน มีการปรับปรุงระบบอย่างต่อเนื่องและทันต่อการเปลี่ยนแปลง เพื่อการบรรลุเป้าหมายของสถาบันตามยุทธศาสตร์หรือกลยุทธ์เป็นสำคัญ

เกณฑ์มาตรฐาน :

- ๑ มีการแต่งตั้งคณะกรรมการหรือคณะทำงานบริหารความเสี่ยง โดยมีผู้บริหารและตัวแทนบุคลากรร่วมเป็นคณะกรรมการหรือคณะทำงาน
- ๒ มีการวิเคราะห์และระบุความเสี่ยง และปัจจัยที่ก่อให้เกิดความเสี่ยงอย่างน้อย 3 ด้าน ตามบริบทของหน่วยงาน
- ๓ มีการประเมินโอกาสและผลกระทบของความเสี่ยงและจัดลำดับความเสี่ยงที่ได้จากการวิเคราะห์ในข้อ 2 และจัดทำแผนบริหารความเสี่ยงที่มีระดับความเสี่ยงสูง
- ๔ มีการติดตาม และประเมินผลการดำเนินงานตามแผนบริหารความเสี่ยง และรายงานต่อคณะกรรมการของสำนัก*เพื่อพิจารณา อย่างน้อยปีละ 2 ครั้ง
- ๕ มีการนำผลการประเมิน และข้อเสนอแนะจากคณะกรรมการของสำนัก*ไปใช้ในการปรับแผนหรือวิเคราะห์ความเสี่ยงในรอบปีงบประมาณถัดไป
- ๖ มีผลการประเมินการจัดการความเสี่ยงของปีงบประมาณที่ผ่านมาหรือปีงบประมาณปัจจุบันและมีระดับความเสี่ยงลดลง

เกณฑ์การประเมิน :

คะแนน 1	คะแนน 2	คะแนน 3	คะแนน 4	คะแนน 5
1 ข้อ	2 ข้อ	3-4 ข้อ	5 ข้อ	6 ข้อ

หมายเหตุ :

คะแนนการประเมินจะเท่ากับ (0) หากพบว่า เกิดเหตุการณ์ร้ายแรงขึ้น ภายในสถาบัน ในรอบปีการประเมิน ที่ส่งผลกระทบต่อชีวิตและความปลอดภัยของนักศึกษา คณาจารย์ บุคลากร หรือต่อชื่อเสียงภาพลักษณ์ หรือต่อความมั่นคงทางการเงิน

ของสถาบัน อันเนื่องมาจากความบกพร่องของสถาบันในการควบคุมหรือจัดการกับความเสียหาย หรือปัจจัยเสี่ยงที่ไม่มีประสิทธิภาพเพียงพอ โดยมีหลักฐานประกอบที่ชัดเจน

ตัวอย่างความเสี่ยงร้ายแรงที่ให้ผลประเมินเป็นศูนย์ (0) คะแนน เช่น

1. มีการเสียชีวิตและถูกทำร้ายร่างกายหรือจิตใจอย่างรุนแรงของนักศึกษา คณาจารย์ บุคลากรภายในสถาบัน ทั้งๆที่อยู่ในวิสัยที่สถาบันสามารถป้องกันได้หรือลดผลกระทบในเหตุการณ์ที่เกิดขึ้นได้ แต่ไม่พบแผนการจัดการความเสี่ยงหรือไม่พบความพยายามของสถาบันในการระงับเหตุการณ์ดังกล่าว

2. สถาบันหรือหน่วยงานเสื่อมเสียชื่อเสียงหรือมีภาพลักษณ์ที่ไม่ดี อันเนื่องมาจากปัจจัยต่างๆ เช่น คณาจารย์ นักวิจัยหรือบุคลากรขาดจริยธรรม จรรยาบรรณ การไม่ปฏิบัติตามมาตรฐานหรือกฎกระทรวง และเกิดเป็นข่าวปรากฏให้เห็นตามสื่อต่างๆ เช่น หนังสือพิมพ์ ข่าว online เป็นต้น

3. สถาบันหรือหน่วยงานขาดสภาพคล่องในด้านการเงินจนทำให้ต้องปิดหลักสูตรหรือไม่สามารถปฏิบัติตามเกณฑ์มาตรฐานหลักสูตรระดับอุดมศึกษาของสำนักงานคณะกรรมการการอุดมศึกษาได้ส่งผลกระทบต่อนักศึกษาปัจจุบันที่เรียนอยู่อย่างรุนแรง

หากมีคณะใดคณะหนึ่งได้คะแนนการประเมินเป็นศูนย์ (0) แล้ว สถาบันก็จะได้คะแนนการประเมินเป็นศูนย์ (0) ด้วยเช่นกัน หากเป็นไปตามเงื่อนไขที่กล่าวไว้ข้างต้น

การไม่เข้าข่ายที่ทำให้ผลการประเมินได้คะแนนเป็นศูนย์ (0) ได้แก่

1. สถาบันมีการวิเคราะห์และจัดทำแผนบริหารความเสี่ยงเชิงป้องกัน หรือมีแผนรองรับเพื่อลดผลกระทบสำหรับความเสี่ยงที่ทำให้เกิดเรื่องร้ายแรงดังกล่าวไว้ล่วงหน้า และดำเนินการตามแผน

2. เป็นเหตุสุดวิสัยอยู่นอกเหนือการบริหารจัดการ (การควบคุมหรือการป้องกัน) ของสถาบันเหตุการณ์ร้ายแรงดังกล่าวมีความรุนแรงที่ลดน้อยลงมาจากแผนรองรับผลกระทบที่ได้กำหนดไว้ล่วงหน้า

ตัวบ่งชี้ที่ 1.6 ระบบและกลไกการเงินและงบประมาณ

ชนิดของตัวบ่งชี้ : กระบวนการ

คำอธิบายตัวบ่งชี้ :

สถาบันอุดมศึกษาจะต้องมีระบบในการจัดหาและจัดสรรเงินอย่างมีประสิทธิภาพ จะต้องมีความคล่องตัวทางการเงินซึ่งเป็นแผนจัดหาเงินทุนจากแหล่งเงินทุนต่างๆ ที่สามารถผลักดันแผนกลยุทธ์ของสถาบันให้สามารถดำเนินการได้ มีการวิเคราะห์รายได้ ค่าใช้จ่ายของการดำเนินงาน ทั้งจากงบประมาณแผ่นดินและเงินรายได้อื่นๆ ที่สถาบันได้รับ มีการจัดสรรงบประมาณและการจัดทำรายงานทางการเงินอย่างเป็นระบบครบทุกพันธกิจมีระบบการตรวจสอบการใช้จ่ายเงินอย่างมีประสิทธิภาพ รายงานทางการเงินต้องแสดงรายละเอียดการใช้จ่ายในทุกพันธกิจ โครงการกิจกรรม เพื่อให้สามารถวิเคราะห์สถานะทางการเงินและความมั่นคงของสถาบันได้

เกณฑ์มาตรฐาน :

๑ มีการวางแผนการใช้จ่ายเงินอย่างมีประสิทธิภาพ โปร่งใส และตรวจสอบได้

๒ มีงบประมาณประจำปีที่สุดคล้องกับแผนปฏิบัติการในแต่ละพันธกิจของหน่วยงาน การพัฒนาหน่วยงาน และบุคลากร

๓ มีการจัดทำรายงานการใช้จ่ายเงินอย่างเป็นระบบ และรายงานต่อคณะกรรมการของสำนัก อย่างน้อยปีละ 1 ครั้ง

๔ มีการตรวจสอบ และติดตามการใช้จ่ายเงินให้เป็นไปตามระเบียบและกฎเกณฑ์ที่กำหนด

๕ การติดตามผลการใช้จ่ายเงินให้เป็นไปตามเป้าหมาย และนำข้อมูลจากรายงานการใช้จ่ายเงินไปใช้ในการวางแผน และการตัดสินใจ

๖ มีการวิเคราะห์ต้นทุนต่อหน่วยเพื่อวิเคราะห์ความคุ้มค่าของการบริหารงาน

เกณฑ์การประเมิน :

คะแนน 1	คะแนน 2	คะแนน 3	คะแนน 4	คะแนน 5
1 ข้อ	2 ข้อ	3-4 ข้อ	5 ข้อ	6 ข้อ

ตัวบ่งชี้ที่ 1.7 ระบบและกลไกการประกันคุณภาพภายใน

ชนิดของตัวบ่งชี้ : กระบวนการ

คำอธิบายตัวบ่งชี้ :

การประกันคุณภาพการศึกษาภายในเป็นภารกิจของสถาบันอุดมศึกษาตามที่กำหนดไว้ในพระราชบัญญัติ การศึกษาแห่งชาติ พ.ศ. 2542 แก้ไขเพิ่มเติม (ฉบับที่ 2) พ.ศ. 2545 ซึ่งสถาบันต้องสร้างระบบและกลไกในการ ควบคุม ตรวจสอบ ประเมินและพัฒนาการดำเนินงานของสถาบันให้เป็นไปตามนโยบาย เป้าประสงค์และระดับ คุณภาพตามมาตรฐานที่กำหนดโดยสถาบันและหน่วยงานต้นสังกัดตลอดจนหน่วยงานที่เกี่ยวข้อง มีการวัดผลสำเร็จ ของการประกันคุณภาพการศึกษาภายใน รวมทั้งการรายงานผลการประกันคุณภาพต่อหน่วยงานที่เกี่ยวข้องและเปิดเผยต่อ สาธารณชน มีการประเมินและปรับปรุงอย่างต่อเนื่อง และมีนวัตกรรมที่เป็นแบบอย่างที่ดี

การประกันคุณภาพการศึกษาภายในถือเป็นส่วนหนึ่งของกระบวนการบริหารการศึกษาที่ต้องดำเนินการ อย่างต่อเนื่อง โดยมีการสร้างจิตสำนึกให้เห็นว่าเป็นความรับผิดชอบร่วมกันของทุกคนในการพัฒนาคุณภาพการศึกษา ทั้งนี้ เพื่อเป็นหลักประกันแก่สาธารณชน ให้มั่นใจได้ว่าสถาบันสามารถสร้างผลผลิตทางการศึกษาที่มีคุณภาพ

เกณฑ์มาตรฐาน :

๑ มีการกำหนดระบบและกลไกการประกันคุณภาพที่เหมาะสมและสอดคล้องกับพันธกิจของสำนักและ ดำเนินการตามระบบที่กำหนด ทั้งนี้เป็นระบบที่ได้รับความเห็นชอบจากคณะกรรมการบริหารมหาวิทยาลัย และสภา มหาวิทยาลัย

๒ มีการดำเนินงานด้านการประกันคุณภาพภายในที่ครบถ้วน ประกอบด้วย

- 1) การควบคุม การตรวจสอบ และการประเมินคุณภาพ
- 2) การจัดทำรายงานการประเมินตนเอง (SAR) เสนอต่อคณะกรรมการของสำนักตามกำหนดเวลา และ
- 3) การนำผลการประเมินคุณภาพภายใน จัดทำแผนพัฒนา/ปรับปรุงคุณภาพการทำงานของหน่วยงาน

๓ มีระบบสารสนเทศที่ให้ข้อมูลสนับสนุนการประกันคุณภาพภายใน

๔ มีส่วนร่วมของผู้มีส่วนได้ส่วนเสียในการประกันคุณภาพตามพันธกิจของสำนัก

๕ มีการเข้าร่วมเครือข่ายการแลกเปลี่ยนเรียนรู้ด้านการประกันคุณภาพระหว่างหน่วยงานภายในหรือภายนอก สถาบันและมีกิจกรรมร่วมกัน

เกณฑ์การประเมิน :

คะแนน 1	คะแนน 2	คะแนน 3	คะแนน 4	คะแนน 5
1 ข้อ	2 ข้อ	3 ข้อ	4 ข้อ	5 ข้อ

ตัวบ่งชี้ที่ 1.8 กระบวนการประเมินความพึงพอใจของผู้รับบริการต่อการให้บริการของสำนัก/หน่วยงานเทียบเท่า

ชนิดของตัวบ่งชี้ : กระบวนการ

เกณฑ์มาตรฐาน :

1. มีการจัดทำแผนประเมินความพึงพอใจต่อการให้บริการของหน่วยงาน โดยผู้มีส่วนได้ส่วนเสีย
2. มีการดำเนินงานตามแผนที่กำหนด
3. มีการติดตาม และประเมินความพึงพอใจต่อการให้บริการของสำนัก อย่างน้อย 2 ครั้ง/ปี และมีผลการประเมินความพึงพอใจในครั้งสุดท้ายเฉลี่ย ไม่น้อยกว่า 3.51 จากคะแนนเต็ม 5.00
4. มีการรายงานผลการประเมินความพึงพอใจต่อที่ประชุมคณะกรรมการของสำนักเพื่อให้ข้อเสนอแนะ
5. มีการนำผลประเมินความพึงพอใจ หรือข้อเสนอแนะจากผลการประเมินความพึงพอใจ มาจัดทำแผนปรับปรุงการให้บริการของหน่วยงาน

เกณฑ์การประเมิน :

คะแนน 1	คะแนน 2	คะแนน 3	คะแนน 4	คะแนน 5
1 ข้อ	2 ข้อ	3 ข้อ	4 ข้อ	5 ข้อ

- องค์กรประกอบที่ 2 การพัฒนาตามบทบาท/พันธกิจของหน่วยงาน
- (สำนัก/หน่วยงานเทียบเท่า)

สำนักคอมพิวเตอร์และเครือข่าย

1. ด้านการสนับสนุนการดำเนินงานตามภารกิจของหน่วยงาน

ตัวบ่งชี้ที่ 2.1 ระดับความสำเร็จในการพัฒนาระบบสารสนเทศเพื่อการบริหารและตัดสินใจ สำนักคอมพิวเตอร์และเครือข่าย

1. จัดทำแผนพัฒนาระบบสารสนเทศเพื่อการบริหารและตัดสินใจ
2. พัฒนาระบบสารสนเทศเพื่อการบริหารและตัดสินใจตามแผนที่กำหนด
3. ติดตามผลการดำเนินงานตามแผน
4. มีการรายงานผลการดำเนินงานต่อที่ประชุมคณะกรรมการบริหารสำนัก
5. นำผลการดำเนินงานไปปรับปรุง

เกณฑ์การประเมิน :

คะแนน 1	คะแนน 2	คะแนน 3	คะแนน 4	คะแนน 5
1 ข้อ	2 ข้อ	3 ข้อ	4 ข้อ	5 ข้อ

ตัวบ่งชี้ที่ 2.2 มีระบบการประเมินความพึงพอใจของผู้ใช้ห้องปฏิบัติการคอมพิวเตอร์

1. มีแผนการดำเนินการประเมินความพึงพอใจของผู้ใช้บริการห้องปฏิบัติการคอมพิวเตอร์
2. มีการดำเนินงานตามแผนที่กำหนด
3. มีการประเมินความพึงพอใจของผู้รับบริการ อย่างน้อย 2 ครั้ง/ปี ผลการประเมินไม่น้อยกว่า 3.51 จากคะแนนเต็ม 5
4. มีการรายงานผลการดำเนินงานต่อที่ประชุมคณะกรรมการบริหารสำนัก

5. นำผลการดำเนินงานไปปรับปรุง

เกณฑ์การประเมิน :

คะแนน 1	คะแนน 2	คะแนน 3	คะแนน 4	คะแนน 5
1 ข้อ	2 ข้อ	3 ข้อ	4 ข้อ	5 ข้อ

ตัวบ่งชี้ที่ 2.3 ระดับความสำเร็จการให้บริการซ่อมบำรุงคอมพิวเตอร์และอุปกรณ์ต่อพ่วง

1. มีแผนปฏิบัติงานการให้บริการซ่อมบำรุงคอมพิวเตอร์และอุปกรณ์ต่อพ่วง
2. มีการดำเนินงานตามแผนปฏิบัติงานการให้บริการซ่อมบำรุงและอุปกรณ์ต่อพ่วง
3. มีการประเมินความพึงพอใจของผู้รับบริการ อย่างน้อย 2 ครั้ง/ปี ผลการประเมินไม่น้อยกว่า 3.51 จากคะแนนเต็ม 5
4. มีการรายงานผลการดำเนินงานต่อที่ประชุมคณะกรรมการบริหารสำนัก
5. นำผลการดำเนินงานไปปรับปรุง

เกณฑ์การประเมิน :

คะแนน 1	คะแนน 2	คะแนน 3	คะแนน 4	คะแนน 5
1 ข้อ	2 ข้อ	3 ข้อ	4 ข้อ	5 ข้อ

๒. ด้านการสนับสนุนการดำเนินงานตามภารกิจของมหาวิทยาลัย

ตัวบ่งชี้ที่ 2.4 ระดับความสำเร็จของการรักษาความปลอดภัยของระบบเครือข่ายมหาวิทยาลัย (Security)

1. มีแผนปฏิบัติงานการพัฒนาเครือข่ายบรรจุในแผนปฏิบัติงานประจำปี
2. มีเครื่องมือสำหรับป้องกันและรักษาความปลอดภัยระบบเครือข่าย
3. ติดตามเฝ้าระวังการใช้งานระบบเครือข่าย
4. มีการรายงานผลการดำเนินงานต่อที่ประชุมคณะกรรมการบริหารสำนัก
5. นำผลการดำเนินงานไปปรับปรุง

เกณฑ์การประเมิน :

คะแนน 1	คะแนน 2	คะแนน 3	คะแนน 4	คะแนน 5
1 ข้อ	2 ข้อ	3 ข้อ	4 ข้อ	5 ข้อ

ตัวบ่งชี้ที่ 2.5 มีระบบการประเมินความพึงพอใจของผู้ใช้ฐานข้อมูลกลางของมหาวิทยาลัย

1. มีแผนการดำเนินการประเมินความพึงพอใจของผู้ใช้บริการฐานข้อมูลกลางมหาวิทยาลัย
2. มีการดำเนินงานตามแผนที่กำหนด
3. มีการประเมินความพึงพอใจของผู้ใช้ฐานข้อมูลกลาง ผลการประเมินไม่น้อยกว่า 3.51 จากคะแนนเต็ม 5
4. มีการรายงานผลการดำเนินงานต่อที่ประชุมคณะกรรมการบริหารสำนัก
5. นำผลการดำเนินงานไปปรับปรุง

เกณฑ์การประเมิน :

คะแนน 1	คะแนน 2	คะแนน 3	คะแนน 4	คะแนน 5
1 ข้อ	2 ข้อ	3 ข้อ	4 ข้อ	5 ข้อ

ตัวบ่งชี้ที่ 2.6 มีระบบการประเมินความพึงพอใจของผู้ใช้งานระบบสื่อสารองค์กร Mobile Application

1. มีแผนการดำเนินการประเมินความพึงพอใจของผู้ใช้บริการ
2. มีการดำเนินงานตามแผนที่กำหนด
3. มีการประเมินความพึงพอใจผู้ใช้งานระบบสื่อสารองค์กร Mobile Application อย่างน้อย 2 ครั้ง/ปี ผลการประเมินไม่น้อยกว่า 3.51 จากคะแนนเต็ม 5
4. มีการรายงานผลการดำเนินงานต่อที่ประชุมคณะกรรมการบริหารสำนัก
5. นำผลการดำเนินงานไปปรับปรุง

เกณฑ์การประเมิน :

คะแนน 1	คะแนน 2	คะแนน 3	คะแนน 4	คะแนน 5
1 ข้อ	2 ข้อ	3 ข้อ	4 ข้อ	5 ข้อ

ตัวบ่งชี้ที่ 2.7 ระดับความสำเร็จของการบริการวิชาการ

1. มีการกำหนดประเด็นและกลุ่มเป้าหมายการบริการวิชาการที่สอดคล้องกับแผนปฏิบัติงานประจำปี
2. มีการดำเนินงานตามแผนที่กำหนดในข้อ 1
3. มีการติดตามรายงานความคืบหน้าการดำเนินงานบริการวิชาการ
4. มีการรายงานผลการดำเนินงานต่อที่ประชุมคณะกรรมการบริหารสำนัก
5. นำผลการดำเนินงานไปปรับปรุง

เกณฑ์การประเมิน :

คะแนน 1	คะแนน 2	คะแนน 3	คะแนน 4	คะแนน 5
1 ข้อ	2 ข้อ	3 ข้อ	4 ข้อ	5 ข้อ

ตัวบ่งชี้ที่ 2.8 ระดับความพึงพอใจของผู้ใช้งานระบบ VOIP

1. มีแผนการดำเนินการประเมินความพึงพอใจของผู้ใช้บริการ
2. มีการดำเนินงานตามแผนที่กำหนด
3. มีการประเมินความพึงพอใจผู้ใช้งานระบบ VOIP อย่างน้อย 2 ครั้ง/ปี ผลการประเมินไม่น้อยกว่า 3.51 จากคะแนนเต็ม 5
4. มีการรายงานผลการดำเนินงานต่อที่ประชุมคณะกรรมการบริหารสำนัก
5. นำผลการดำเนินงานไปปรับปรุง

เกณฑ์การประเมิน :

คะแนน 1	คะแนน 2	คะแนน 3	คะแนน 4	คะแนน 5
1 ข้อ	2 ข้อ	3 ข้อ	4 ข้อ	5 ข้อ

1. ด้านการสนับสนุนการดำเนินงานตามภารกิจของหน่วยงาน

ตัวบ่งชี้ 2.1 ร้อยละของทรัพยากรสนับสนุนการเรียนการสอน และการวิจัย ประเภทหนังสือทั้งไทยและต่างประเทศ ตามจำนวนชื่อเรื่องที่จัดซื้อมีการใช้ในช่วง 1 ปี หลังจากการซื้อ

เกณฑ์การประเมิน

คะแนน 1	คะแนน 2	คะแนน 3	คะแนน 4	คะแนน 5
20.00 -29.99 %	30.00-39.99 %	40.00-49.99%	50.00-59.99 %	60% ขึ้นไป

หมายเหตุ : นับเมื่อมีการใช้ชื่อเรื่องนั้นอย่างน้อย 1 ครั้ง

ตัวบ่งชี้ 2.2 ร้อยละของทรัพยากรสนับสนุนการเรียนการสอน และการวิจัย ประเภทวารสารตามจำนวนฉบับที่จัดซื้อมีการใช้ในช่วง 1 ปี หลังจากการซื้อ

เกณฑ์การประเมิน

คะแนน 1	คะแนน 2	คะแนน 3	คะแนน 4	คะแนน 5
20.00 -29.99 %	30.00-39.99 %	40.00-49.99%	50.00-59.99 %	60% ขึ้นไป

หมายเหตุ : นับเมื่อมีการใช้ฉบับนั้นอย่างน้อย 1 ครั้ง

ตัวบ่งชี้ 2.3 ร้อยละของทรัพยากรสนับสนุนการเรียนการสอน และการวิจัย ประเภทฐานข้อมูลอิเล็กทรอนิกส์ ที่จัดซื้อมีการใช้ในช่วง 1 ปี หลังจากการซื้อ

เกณฑ์การประเมิน

คะแนน 1	คะแนน 2	คะแนน 3	คะแนน 4	คะแนน 5
20.00 -29.99 %	30.00-39.99 %	40.00-49.99%	50.00-59.99 %	60% ขึ้นไป

หมายเหตุ : นับเมื่อมีการเข้าใช้ฐานข้อมูลนั้นอย่างน้อย 1 ครั้ง

ตัวบ่งชี้ 2.4 ร้อยละของนักศึกษาที่เข้าร่วมกิจกรรมส่งเสริมการรู้สารสนเทศ มีความรู้ ความเข้าใจในการใช้ฐานข้อมูลอิเล็กทรอนิกส์

เกณฑ์การประเมิน

คะแนน 1	คะแนน 2	คะแนน 3	คะแนน 4	คะแนน 5
30.00-39.99%	40.00-49.99%	50.00-59.99%	60.00-69.99%	70% ขึ้นไป

หมายเหตุ :

1. ผู้ตอบแบบประเมิน คือ จำนวนนักศึกษาที่เข้าเรียนรู้สื่อส่งเสริมการเรียนรู้สารสนเทศ ในปีงบประมาณ 2560 ไม่น้อยกว่าร้อยละ 25
2. เกณฑ์การประเมินความรู้ ความเข้าใจ ต้องผ่านการประเมินตามแบบทดสอบไม่น้อยกว่าร้อยละ 60

ตัวบ่งชี้ที่ 2.5 ร้อยละของนักศึกษาที่เข้าเรียนรู้สื่อส่งเสริมการเรียนรู้สารสนเทศ มีความรู้ ความเข้าใจในการใช้
ฐานข้อมูลอิเล็กทรอนิกส์

เกณฑ์การประเมิน

คะแนน 1	คะแนน 2	คะแนน 3	คะแนน 4	คะแนน 5
30.00-39.99%	40.00-49.99%	50.00-59.99%	60.00-69.99%	70% ขึ้นไป

หมายเหตุ :

1. ผู้ตอบแบบประเมิน คือ จำนวนนักศึกษาที่เข้าเรียนรู้สื่อส่งเสริมการเรียนรู้สารสนเทศ ในปีงบประมาณ 2560 ไม่น้อยกว่าร้อยละ 25
2. เกณฑ์การประเมินความรู้ ความเข้าใจ ต้องผ่านการประเมินตามแบบทดสอบไม่น้อยกว่าร้อยละ 60

ตัวบ่งชี้ 2.6 การผลิตสื่อตามคำร้องขอ

เกณฑ์การประเมิน

คะแนน 1	คะแนน 2	คะแนน 3	คะแนน 4	คะแนน 5
4 เรื่อง	5-9 เรื่อง	10-19 เรื่อง	20-29 เรื่อง	30 เรื่องขึ้นไป

หมายเหตุ : สื่อที่ผลิต หมายถึง สื่อตามกิจกรรมต่าง ๆ ของมหาวิทยาลัย เช่น โครงการ งานวิจัย ประชุม อบรม พัฒนา

๒. ด้านการสนับสนุนการดำเนินงานตามภารกิจของมหาวิทยาลัย

ตัวบ่งชี้ 2.7 ร้อยละของหนังสือที่จัดซื้อสอดคล้องกับหลักสูตรการเรียนการสอน และการวิจัย ตามมคอ.3 ในปี
ประเมิน

เกณฑ์การประเมิน

คะแนน 1	คะแนน 2	คะแนน 3	คะแนน 4	คะแนน 5
50.00-59.99%	60.00-69.99%	70.00-79.99%	80.00-89%	90% ขึ้นไป

หมายเหตุ : หนังสือตาม มคอ.3 คือ หนังสือที่สามารถจัดหาได้ ซึ่งมีการตีพิมพ์และวางจำหน่ายตามร้าน หนังสือทั่วไป
ทั้งนี้ไม่นับเอกสารประกอบการสอน บทความ วารสาร หนังสือพิมพ์ เว็บไซต์ และฐานข้อมูล

ตัวบ่งชี้ 2.8 ร้อยละของหนังสือที่จัดซื้อตามผลสำรวจความต้องการของผู้ใช้บริการ

เกณฑ์การประเมิน

คะแนน 1	คะแนน 2	คะแนน 3	คะแนน 4	คะแนน 5
50.00-59.99%	60.00-69.99%	70.00-79.99%	80.00-89%	90% ขึ้นไป

หมายเหตุ : หนังสือตามผลสำรวจความต้องการ คือ หนังสือ หนังสืออิเล็กทรอนิกส์ (E-book) ฐานข้อมูล
ออนไลน์ ซึ่งได้รับเสนอรายชื่อจากคณะ/หน่วยงาน/ผู้ให้บริการ ที่มีตีพิมพ์ จัดจำหน่าย
ตามร้านหนังสือและตัวแทนจำหน่ายทั่วไป

ตัวบ่งชี้ 2.9 ร้อยละการเข้าใช้บริการเทียบกับจำนวนสมาชิกประเภทนักศึกษา

เกณฑ์การประเมิน

คะแนน 1	คะแนน 2	คะแนน 3	คะแนน 4	คะแนน 5
1.00-4.99%	5.00-9.99%	10.00-14.99 %	15.00-19.99%	20% ขึ้นไป

หมายเหตุ : โดยเฉลี่ยจากร้อยละของผู้เข้าใช้ต่อเดือนทั้งปีงบประมาณ

ตัวบ่งชี้ 2.10 การผลิตสื่อที่สอดคล้องกับการเรียนการสอน

เกณฑ์การประเมิน

คะแนน 1	คะแนน 2	คะแนน 3	คะแนน 4	คะแนน 5
19 เรื่อง	20-29 เรื่อง	30-39 เรื่อง	40-49 เรื่อง	50 เรื่องขึ้นไป

หมายเหตุ : สื่อที่ผลิตหมายถึงสื่อการเรียนการสอนที่มีรหัสรายวิชาของมหาวิทยาลัยอุบลราชธานี

สำนักงานอธิการบดี

1. ด้านการสนับสนุนการดำเนินงานตามภารกิจของหน่วยงาน

ตัวบ่งชี้ที่ 2.1 การพัฒนาขั้นตอนการปฏิบัติงานหรือการให้บริการของหน่วยงาน

1. ทุกหน่วยงานมีการกำหนดขั้นตอนหรือกระบวนการบริการที่จะพัฒนา
2. ทุกหน่วยงานมีการกำหนดแผนการดำเนินงาน
3. ทุกหน่วยงานมีการดำเนินงานตามแผนที่กำหนด
4. ทุกหน่วยงานมีการประเมินผลการดำเนินงานตามขั้นตอน/การให้บริการที่ได้รับการพัฒนาแล้ว
5. ทุกหน่วยงานมีการรายงานผลการดำเนินงานต่อที่ประชุมคณะกรรมการประจำสำนักงานอธิการบดี

เกณฑ์การประเมิน :

คะแนน 1	คะแนน 2	คะแนน 3	คะแนน 4	คะแนน 5
1 ข้อ	2 ข้อ	3 ข้อ	4 ข้อ	5 ข้อ

หมายเหตุ

1. สำนักงานอธิการบดี มีหน่วยงานในสังกัดทั้งสิ้น 16 หน่วยงาน ดังนี้
 - กองกลาง
 - กองแผนงาน
 - กองคลัง
 - กองบริการการศึกษา
 - กองการเจ้าหน้าที่
 - สำนักงานพัฒนาคุณภาพการศึกษา
 - สำนักงานบริหารบัณฑิตศึกษา
 - สำนักงานประกันคุณภาพการศึกษาและสารสนเทศ
 - สำนักงานส่งเสริมบริหารงานวิจัย บริการวิชาการ และทำนุบำรุงศิลปวัฒนธรรม
 - สำนักงานพัฒนานักศึกษา
 - สำนักงานบริหารกายภาพและสิ่งแวดล้อม

- สำนักงานวิเทศสัมพันธ์
- สำนักงานสภามหาวิทยาลัย
- สำนักงานตรวจสอบภายใน
- สำนักงานกฎหมายและนิติการ
- สำนักงานรักษาความปลอดภัยและสวัสดิภาพบุคลากร

2. กระบวนการ/ขั้นตอน แต่ละหน่วยงานเสนอชื่อกระบวนการงาน แล้วเสนอที่ประชุมคณะกรรมการประจำสำนักพิจารณาให้ความเห็นชอบ

๒. ด้านการสนับสนุนการดำเนินงานตามภารกิจของมหาวิทยาลัย

ตัวบ่งชี้ที่ 2.2 ระบบการให้บริการสาธารณูปโภคและรักษาความปลอดภัยของอาคาร อย่างน้อยในเรื่องประปา ไฟฟ้า ระบบกำจัดของเสีย การจัดการขยะ และอุปกรณ์ป้องกันอัคคีภัยในบริเวณต่างๆ โดยให้เป็นไปตามกฎหมายที่เกี่ยวข้อง

1. มีการจัดทำแผนการให้บริการสาธารณูปโภคและรักษาความปลอดภัยของอาคารสำนักงานอธิการบดี
2. มีการดำเนินงานตามแผนที่กำหนด
3. มีการประเมินผลการดำเนินงานตามแผนและรายงานผลต่อที่ประชุมคณะกรรมการประจำสำนักงานอธิการบดี
4. มีการประเมินความพึงพอใจของผู้ใช้บริการสาธารณูปโภคและรักษาความปลอดภัยของอาคาร อย่างน้อย 2 ครั้ง/ปี ผลการประเมินไม่น้อยกว่า 3.51 จากคะแนนเต็ม 5
5. มีการนำข้อเสนอแนะจากข้อ 3 และ 4 มาปรับปรุงการดำเนินงานหรือปรับปรุงแผนการปฏิบัติงาน

เกณฑ์การประเมิน :

คะแนน 1	คะแนน 2	คะแนน 3	คะแนน 4	คะแนน 5
1 ข้อ	2 ข้อ	3 ข้อ	4 ข้อ	5 ข้อ

สำนักบริหารทรัพย์สินและสิทธิประโยชน์

1. ด้านการสนับสนุนการดำเนินงานตามภารกิจของหน่วยงาน

ตัวบ่งชี้ที่ 2.1 ระดับความสำเร็จการจัดการปัญหาการละเมิดสิทธิประโยชน์และทรัพย์สินทางปัญญา

1. จัดทำแผนการตรวจสอบการละเมิด
2. ตรวจสอบการละเมิดตามแผนที่กำหนด
3. จัดทำรายงานการตรวจสอบการละเมิด และดำเนินการตามขั้นตอนที่กำหนด
4. รายงานผลการดำเนินการต่อที่ประชุมคณะกรรมการประจำสำนักฯ อย่างน้อย 2 ครั้งต่อปี
5. นำข้อเสนอแนะจากที่ประชุมคณะกรรมการประจำสำนักฯ การไปวางแผนการดำเนินการในปีถัดไป

เกณฑ์การประเมิน :

คะแนน 1	คะแนน 2	คะแนน 3	คะแนน 4	คะแนน 5
1 ข้อ	2 ข้อ	3 ข้อ	4 ข้อ	5 ข้อ

๒. ด้านการสนับสนุนการดำเนินงานตามภารกิจของมหาวิทยาลัย

ตัวบ่งชี้ที่ 2.2 มีแผนการการเงินค่าก่อสร้างหอพักนักศึกษาแก่มหาวิทยาลัย

1. มีการสำรวจข้อมูลยอดหนี้
2. มีแผนการชำระหนี้เงินคืน (ระยะยาว) เสนอแก่คณะกรรมการบริหารมหาวิทยาลัย
3. มีการดำเนินการชำระหนี้เงินตามแผนรายปี
4. รายงานผลต่อคณะกรรมการสำนักเพื่อให้ข้อเสนอแนะ
5. นำข้อเสนอแนะเพื่อปรับปรุงการดำเนินงาน

เกณฑ์การประเมิน :

คะแนน 1	คะแนน 2	คะแนน 3	คะแนน 4	คะแนน 5
1 ข้อ	2 ข้อ	3 ข้อ	4 ข้อ	5 ข้อ

➤ องค์ประกอบที่ 2 ภารกิจหลัก (หน่วยงานวิสาหกิจ)

สถานปฏิบัติการโรงแรมและการท่องเที่ยว

1. ด้านการสนับสนุนการดำเนินงานตามภารกิจของหน่วยงาน

ตัวบ่งชี้ที่ 2.1 เป็นสถานฝึกปฏิบัติการด้านการโรงแรมที่มีความพร้อมและสามารถรองรับการฝึกภาคปฏิบัติแก่นักศึกษา

1. สามารถรองรับการเรียนภาคปฏิบัติการในรายวิชา House Keeping Operation and Management ในภาคเรียนที่มีการจัดการเรียนการสอน
2. สามารถรองรับการเรียนภาคปฏิบัติการในรายวิชา Kitchen Operation and Management ในภาคเรียนที่มีการจัดการเรียนการสอน
3. สามารถรองรับการเรียนภาคปฏิบัติการในรายวิชา Food and Beverage Service Operation ในภาคเรียนที่มีการจัดการเรียนการสอน
4. สามารถรองรับการฝึกทักษะปฏิบัติที่เกี่ยวข้องกับงานโรงแรมด้านอื่น ๆ เช่น งานต้อนรับส่วนหน้า และงานบริหาร
5. มีการประเมินผลการดำเนินงานตามมาตรฐานการปฏิบัติงานของหน่วยงาน

เกณฑ์การประเมิน :

คะแนน 1	คะแนน 2	คะแนน 3	คะแนน 4	คะแนน 5
1 ข้อ	2 ข้อ	3 ข้อ	4 ข้อ	5 ข้อ

โรงพยาบาลมหาวิทยาลัยอุบลราชธานี

เกณฑ์ระดับคะแนน : 4 - ดี , 3 - ปานกลาง , 2-พอใช้ , 1 - ควรปรับปรุง

ด้านที่	ด้านการจัดการโรงพยาบาล	ตัวบ่งชี้ที่	ประเด็น	หัวข้อประเมิน	เกณฑ์การประเมิน				หมายเหตุ
					1	2	3	4	
1	การบริหารจัดการ	1	system	ลักษณะของผู้บริหาร					
		2	system	อำนาจการตัดสินใจในการบริหาร					
		3	system	โครงสร้างการบริหาร					
		4	system	จริยธรรมการบริหาร-การสนองความต้องการของลูกค้า					
		5	system	จริยธรรมการบริหาร(หลักธรรมาภิบาล)					
		6	system	แผนธุรกิจ					
		7	system	การวิจัยและพัฒนาผลิตภัณฑ์ใหม่หรือกระบวนการใหม่					
		8	system	ผลการดำเนินธุรกิจ					
		9	system	ดัชนีชี้วัดการบริหาร					
				คะแนนเฉลี่ย					
2	การตลาดและการขาย	1	system	กลยุทธ์การดูแลลูกค้าใหม่ เก้า SWOT					
		2	system	การวางแผนการขาย เป้าหมาย และผลกำไร รวมถึงการติดตามผลให้ได้ตามแผน					
		3	system	การบริหารลูกค้า					

เกณฑ์ระดับคะแนน : 4 - ดี , 3 - ปานกลาง , 2-พอใช้ , 1 - ควรปรับปรุง

ด้านที่	ด้านการจัดการโรงพิมพ์	ตัวบ่งชี้ที่	ประเด็น	หัวข้อประเมิน	เกณฑ์การประเมิน				หมายเหตุ
					1	2	3	4	
		4	system	โครงสร้างองค์กรและกิจกรรมการขาย					
		5	system	ข้อมูลสารสนเทศและการประชาสัมพันธ์					
		6	system	นโยบายด้านราคา (การแข่งขัน)					
		7	system	ช่องทางจัดจำหน่าย การคัดเลือกและประเมินผล					
		8	system	การจัดการคำร้องเรียนจากลูกค้า					
		9	system	การสร้างความปลอดภัยแก่ลูกค้า					
		10	system	การจัดส่ง คลังสินค้า					
		11	Performance	อัตราการเติบโตยอดขาย (%)					
				คะแนนเฉลี่ย					
3	การผลิต	1	system	ผังโครงสร้างองค์กรในหน่วยการผลิต กับบทบาทหน้าที่ในหน่วยการผลิต					
		2	system	การวางแผนการผลิต และควบคุมการผลิต					
		3	system	ระบบการสั่งงาน					
		4	system	การตรวจสอบ QC (การควบคุมของเสีย)					
		5	system	การควบคุมต้นทุนและการวิเคราะห์ต้นทุน					

เกณฑ์ระดับคะแนน : 4 - ดี , 3 - ปานกลาง , 2-พอใช้ , 1 - ควรปรับปรุง

ด้านที่	ด้านการจัดการโรงพิมพ์	ตัวบ่งชี้ที่	ประเด็น	หัวข้อประเมิน	เกณฑ์การประเมิน				หมายเหตุ
					1	2	3	4	
		6	system	คู่มือขั้นตอนการทำงาน					
		7	system	ระบบการซ่อมบำรุง					
		8	system	การออกแบบและจัดเตรียมต้นฉบับทางการพิมพ์					
		9	Performance	อัตราการส่งมอบ					
		10	Performance	อัตราของเสีย					
		11	Performance	อัตราต้นทุนการผลิตเทียบกับยอดขาย					
				คะแนนเฉลี่ย					
4	บัญชีและการเงิน	1	system	ระบบบัญชีการเงินและการจัดทำงบการเงิน					
		2	system	การนำข้อมูลมาใช้ในการบริหารจัดการภายใน					
		3	system	การควบคุมกำไร ความสามารถในการทำกำไร การเพิ่มผลิตภาพ (productivity) การใช้จุดคุ้มทุนในการวิเคราะห์					
		4	system	การจัดการทางการเงิน การใช้ทุนและสินทรัพย์					
		5	system	การจัดการเงินทุน อัตราการหมุนเวียน					
		6	system	การวางแผนทางการเงิน					

เกณฑ์ระดับคะแนน : 4 - ดี , 3 - ปานกลาง , 2-พอใช้ , 1 - ควรปรับปรุง

ด้านที่	ด้านการจัดการโรงพิมพ์	ตัวบ่งชี้ที่	ประเด็น	หัวข้อประเมิน	เกณฑ์การประเมิน				หมายเหตุ
					1	2	3	4	
		7	system	แผนการลงทุน					
		8	system	ความสามารถในการชำระหนี้					
		9	system	ระบบ Security					
		10	Performance	อัตรากำไรสุทธิ					
				คะแนนเฉลี่ย					
5	การจัดซื้อ	1	system	อำนาจในการจัดซื้อ					
	การจัดหา	2	system	ขั้นตอนการจัดซื้อ					
		3	system	การติดตามการส่งมอบ ความก้าวหน้าของงานและคุณภาพ					
		4	system	ระบบ Logistics การขนส่งและการขนย้ายสินค้า					
		5	system	การควบคุมงานส่งทำภายนอก					
				คะแนนเฉลี่ย					
6	บุคลากร	1	system	การสร้างความปลอดภัยแก่พนักงาน					
		2	system	การสื่อสาร					
		3	system	ระบบการจ่ายเงินเดือน ระดับขั้นการเลื่อนตำแหน่งงานและ การประเมินผลการทำงาน					
		4	system	การฝึกอบรม การสร้างทักษะพนักงาน					

เกณฑ์ระดับคะแนน : 4 - ดี , 3 - ปานกลาง , 2-พอใช้ , 1 - ควรปรับปรุง

ด้านที่	ด้านการจัดการโรงพิมพ์	ตัวบ่งชี้ที่	ประเด็น	หัวข้อประเมิน	เกณฑ์การประเมิน				หมายเหตุ
					1	2	3	4	
		5	system	สวัสดิการและความปลอดภัย					
		6	system	สภาพแวดล้อมในการทำงาน					
		7	Performance	อัตราหมุนเวียนของพนักงาน					
				คะแนนเฉลี่ย					
7	นวัตกรรม และระบบสารสนเทศ	1	system	การพัฒนาเทคโนโลยีและนวัตกรรม					
		2	system	การลงทุนด้านเทคโนโลยีและนวัตกรรม					
		3	system	ระบบฐานข้อมูลทางธุรกิจและบัญชี					
		4	system	การใช้ Software ช่วยในการบริหารจัดการองค์กร					
				คะแนนเฉลี่ย					
8	การจัดการชุมชนและสิ่งแวดล้อม	1	system	นโยบายในการจัดการเกี่ยวกับด้านชุมชนและสิ่งแวดล้อม					
		2	system	การดำเนินการกิจกรรม CSR					
		3	system	การดำเนินงานกิจกรรมเกี่ยวกับสิ่งแวดล้อม					
		4	system	การจัดสรรงบประมาณสนับสนุนกิจกรรม					
		5	Performance	จำนวนข้อร้องเรียน (ครั้งต่อปี)					

เกณฑ์ระดับคะแนน : 4 - ดี , 3 - ปานกลาง , 2-พอใช้ , 1 - ควรปรับปรุง

ด้านที่	ด้านการจัดการโรงพิมพ์	ตัวบ่งชี้ที่	ประเด็น	หัวข้อประเมิน	เกณฑ์การประเมิน				หมายเหตุ
					1	2	3	4	
				คะแนนเฉลี่ย					

2.2 การคิดคำนวณคะแนนการประเมินคุณภาพภายใน

การพัฒนาปรับปรุงตัวบ่งชี้การประกันคุณภาพภายในของมหาวิทยาลัยอุบลราชธานี ให้มีความสำคัญกับการกำหนดตัวบ่งชี้ที่ครอบคลุม 9 องค์ประกอบคุณภาพ และเป็นไปตามมาตรฐานการอุดมศึกษา 3 ด้าน คือ

1. มาตรฐานด้านคุณภาพบัณฑิต
2. มาตรฐานด้านการบริหารจัดการการอุดมศึกษา (ก. ด้านธรรมาภิบาล และ ข. ด้านพันธกิจของการบริหารการอุดมศึกษา)
3. มาตรฐานด้านการสร้างและพัฒนาสังคมฐานความรู้และสังคมแห่งการเรียนรู้

กำหนดตัวบ่งชี้เป็น 2 ประเภท คือ ตัวบ่งชี้เชิงคุณภาพ และตัวบ่งชี้เชิงปริมาณ ดังนี้

1.1 ตัวบ่งชี้เชิงคุณภาพ ระบุเกณฑ์มาตรฐานเป็นข้อๆ กำหนดเกณฑ์การประเมินตัวบ่งชี้เป็น 5 ระดับ มีค่าคะแนนตั้งแต่ 1 – 5 การประเมินจะนับจำนวนข้อและระบุว่าผลการดำเนินงาน ได้กี่ข้อ ได้คะแนนเท่าใด กรณีที่ไม่ดำเนินการใดๆ หรือดำเนินการไม่ครบที่จะได้ 1 คะแนน ถือว่าได้ 0 คะแนน

1.2 ตัวบ่งชี้เชิงปริมาณ อยู่ในรูปของร้อยละ หรือค่าเฉลี่ย กำหนดเกณฑ์การประเมินเป็นคะแนน 1 – 5 โดยเป็นค่าต่อเนื่อง (จุดทศนิยม) สำหรับการแปลงผลการดำเนินงานตามตัวบ่งชี้ ซึ่งอยู่ในรูปร้อยละหรือค่าเฉลี่ยเป็นคะแนนทำโดยการเทียบบัญญัติไตรยางค์ โดยที่แต่ละตัวบ่งชี้จะกำหนดค่าร้อยละ หรือค่าเฉลี่ยที่คิดเป็นคะแนน 5 ไว้ ตัวอย่างเช่น

ตัวอย่างที่ 1 ผลงานของผู้สำเร็จการศึกษาระดับปริญญาเอกที่ได้รับการตีพิมพ์หรือเผยแพร่ กำหนดค่าร้อยละ 100 เป็นคะแนน 5 ได้ผลการดำเนินงาน ร้อยละ 89.80

$$\begin{aligned}\text{คะแนนที่ได้} &= \frac{89.50}{100} \times 5 \\ &= 4.48\end{aligned}$$

ตัวอย่างที่ 2 งานวิจัยหรืองานสร้างสรรค์ที่นำไปใช้ประโยชน์ กำหนดค่าร้อยละ 20 เป็นคะแนน 5 ผลการดำเนินงานตามตัวบ่งชี้ได้ร้อยละ 21.99

$$\begin{aligned}\text{คะแนนที่ได้} &= \frac{21.99}{20} \times 5 \\ &= 5.50\end{aligned}$$

ตัวอย่างที่ 3 เงินสนับสนุนงานวิจัยและงานสร้างสรรค์ต่อจำนวนอาจารย์ประจำและนักวิจัยประจำ มีค่าเฉลี่ยจำนวนเงินวิจัยต่ออาจารย์ 70,000 บาทต่อคน เป็นค่าคะแนน 5 ผลการดำเนินงานตามตัวบ่งชี้ 65,000 บาทต่อคน

$$\begin{aligned}\text{คะแนนที่ได้} &= \frac{65,000}{70,000} \times 5 \\ &= 4.64\end{aligned}$$

หลักการคำนวณการแปลงค่าร้อยละหรือค่าเฉลี่ยเป็นคะแนน สรุปได้ดังนี้

1. ผลการดำเนินงานเท่ากับหรือสูงกว่าค่าร้อยละหรือค่าเฉลี่ยที่กำหนดให้เป็นคะแนน 5 จะได้คะแนน 5 (ตามตัวอย่างที่ 2)

2. ผลการดำเนินงานต่ำกว่าค่าร้อยละหรือค่าเฉลี่ยที่กำหนดให้เป็นคะแนน 5 คำนวณคะแนนที่ได้ ดังนี้

$$\text{คะแนนที่ได้} = \frac{\text{ค่าร้อยละหรือค่าเฉลี่ยที่ได้จากการดำเนินการ}}{\text{ค่าร้อยละหรือค่าเฉลี่ยที่กำหนดให้เป็นคะแนนเต็ม 5 ของตัวบ่งชี้}} \times 5$$

ค่าร้อยละหรือค่าเฉลี่ยที่กำหนดให้เป็นคะแนนเต็ม 5 ของตัวบ่งชี้

ข้อปฏิบัติเรื่องจุดทศนิยม

การคำนวณค่าร้อยละ ค่าเฉลี่ย และค่าคะแนน ให้ใช้ทศนิยม 2 ตำแหน่ง โดยการปัดทศนิยมตำแหน่งที่ 3 ตามหลักการปัดทศนิยม (ตั้งแต่เลข 5 ขึ้นไปปัดขึ้น) เช่น

5.4975	เป็น	5.50
4.6428	เป็น	4.64
89.5892	เป็น	89.59

การกำหนดเกณฑ์การประเมินตัวบ่งชี้

กำหนดเกณฑ์การประเมินตัวบ่งชี้เป็น 5 ระดับ มีคะแนนตั้งแต่ 1 ถึง 5 กรณีที่ไม่ได้ดำเนินการใด ๆ หรือดำเนินการไม่ครบที่จะได้ 1 คะแนน ให้ได้ 0 คะแนน โดยมีความหมายของคะแนน ดังนี้

คะแนน 0.00 – 1.50 คะแนน	หมายถึง	ต้องปรับปรุงเร่งด่วน
คะแนน 1.51 – 2.50 คะแนน	หมายถึง	ต้องปรับปรุง
คะแนน 2.51 – 3.50 คะแนน	หมายถึง	การดำเนินงานระดับพอใช้
คะแนน 3.51 – 4.50 คะแนน	หมายถึง	การดำเนินงานระดับดี
คะแนน 4.51 – 5.00 คะแนน	หมายถึง	การดำเนินงานระดับดีมาก

2.3 ค่าเป้าหมาย

การประเมินเป้าหมายไม่มีการกำหนดค่าคะแนน พิจารณาจากผลการดำเนินงานในรอบปีที่ประเมินเปรียบเทียบกับเป้าหมายที่กำหนดไว้ ถ้าตัวบ่งชี้ได้มีผลการดำเนินงานเป็นไปตามเป้าหมายที่กำหนด หรือสูงกว่าเป้าหมาย ถือว่าการดำเนินงานบรรลุเป้าหมาย ทั้งนี้การกำหนดเป้าหมายไม่ควรกำหนดต่ำกว่าผลการดำเนินงานในปีที่ผ่านมา

สรุปค่าเป้าหมายระดับสำนัก/หน่วยงานเทียบเท่า ปีงบประมาณ พ.ศ. 2559-2561

องค์ประกอบ/ตัวบ่งชี้	สำนักงานอธิการบดี			สำนักคอมพิวเตอร์และเครือข่าย			สำนักวิทยบริการ			สำนักบริหารทรัพย์สิน		
	2559	2560	2561	2559	2560	2561	2559	2560	2561	2559	2560	2561
องค์ประกอบที่ ๑ การบริหารของสำนัก/หน่วยงานเทียบเท่าเพื่อการกำกับติดตามผลลัพธ์ตามพันธกิจ กลุ่มสถาบัน และเอกลักษณ์ของหน่วยงาน												
1. กระบวนการพัฒนาแผน	5.00	5.00	5.00	4.00	5.00	5.00	5.00	5.00	5.00	4.00	4.00	4.00
2. ระบบพัฒนาบุคลากร	5.00	5.00	5.00	4.00	5.00	5.00	5.00	5.00	5.00	5.00	5.00	5.00
3. ภาวะผู้นำ	5.00	5.00	5.00	5.00	5.00	5.00	5.00	5.00	5.00	4.00	4.00	4.00
4. การพัฒนาหน่วยงานสู่หน่วยงานเรียนรู้	5.00	5.00	5.00	5.00	5.00	5.00	4.00	4.00	4.00	3.00	3.00	3.00
5. ระบบบริหารความเสี่ยง	5.00	5.00	5.00	3.00	3.00	5.00	5.00	5.00	5.00	5.00	5.00	5.00
6 ระบบและกลไกการเงินและงบประมาณ	4.00	5.00	5.00	4.00	4.00	5.00	5.00	5.00	5.00	3.00	3.00	3.00
7. ระบบและกลไกการประกันคุณภาพภายใน	5.00	5.00	5.00	4.00	4.00	5.00	4.00	4.00	4.00	5.00	5.00	5.00
8. กระบวนการประเมินความพึงพอใจของผู้รับบริการต่อการให้บริการของสำนัก/หน่วยงานเทียบเท่า	5.00	5.00	5.00	5.00	5.00	5.00	4.00	4.00	4.00	4.00	4.00	4.00
องค์ประกอบ ๒ การพัฒนาตามบทบาท/พันธกิจของหน่วยงาน												
9 สนับสนุนการดำเนินงานตามภารกิจของหน่วยงาน	5.00	5.00	5.00	5.00	5.00	5.00	5.00	5.00	5.00	5.00	5.00	5.00
10 สนับสนุนการดำเนินงานตามภารกิจของมหาวิทยาลัย	5.00	5.00	5.00	5.00	5.00	5.00	5.00	5.00	5.00	5.00	5.00	5.00
คะแนนการประเมิน	4.90	5.00	5.00	4.40	4.40	5.00	4.70	4.70	4.70	4.30	4.30	4.30
ระดับคุณภาพ	ดีมาก	ดีมาก	ดีมาก	ดี	ดี	ดีมาก	ดีมาก	ดีมาก	ดีมาก	ดี	ดี	ดี

หน่วยงานงาน	ปีงบประมาณ			คะแนนการประเมิน	ระดับคุณภาพ
	2559	2560	2561		
สำนักงานอธิการบดี	4.90	5.00	5.00	4.97	ดีมาก
สำนักคอมพิวเตอร์และเครือข่าย	4.40	4.40	5.00	4.60	ดีมาก
สำนักวิทยบริการ	4.70	4.70	4.70	4.70	ดีมาก
สำนักบริหารทรัพย์สินและสิทธิประโยชน์	4.30	4.30	4.30	4.30	ดี

บทที่ 3

แนวทางการเขียนรายงานประเมินตนเอง (SAR)

รูปแบบการเขียนรายงานประเมินตนเอง (SAR) ระดับสำนัก/หน่วยงานเทียบเท่า ปีงบประมาณ ๒๕๕๙ ที่ประชุมคณะกรรมการประกันคุณภาพ ระดับมหาวิทยาลัย ได้เห็นชอบแบบฟอร์มการรายงานประเมินตนเอง (SAR) ระดับสำนัก/หน่วยงานเทียบเท่า ในการประชุมครั้งที่ ๓/๒๕๕๙ เมื่อวันที่ ๒๕ เมษายน ๒๕๕๙ ดังนี้

องค์ประกอบที่ 1 การบริหารของสำนัก/หน่วยงานเทียบเท่าเพื่อการกำกับติดตามผลลัพธ์ตามพันธกิจ กลุ่มสถาบัน และเอกลักษณ์ของหน่วยงาน

1. จุดแข็ง/แนวทางเสริมจุดแข็ง
2. จุดที่ควรพัฒนา/ข้อเสนอแนะในการปรับปรุง
3. วิธีปฏิบัติที่ดี/นวัตกรรม

องค์ประกอบที่ ๑ การบริหารของสำนัก/หน่วยงานเทียบเท่าเพื่อการกำกับติดตามผลลัพธ์ตามพันธกิจ กลุ่มสถาบัน และเอกลักษณ์ของหน่วยงาน

ตัวบ่งชี้ที่ 1.1 กระบวนการพัฒนาแผน
ชนิดของตัวบ่งชี้ กระบวนการ
เกณฑ์การประเมิน

คะแนน 1	คะแนน 2	คะแนน 3	คะแนน 4	คะแนน 5
1 ข้อ	2 ข้อ	3-4 ข้อ	5-6 ข้อ	7 ข้อ

เกณฑ์การประเมิน

มี	เกณฑ์การประเมิน
<input type="checkbox"/>	1. มีการจัดทำแผนกลยุทธ์ที่สอดคล้องกับวิสัยทัศน์ พันธกิจของหน่วยงาน และแผนกลยุทธ์มหาวิทยาลัย อุบลราชธานี ระยะ 5 ปี (พ.ศ. 2560-2564) โดยการมีส่วนร่วมของบุคลากรในหน่วยงาน ผู้มีส่วนได้ส่วนเสีย และพัฒนาไปสู่แผนปฏิบัติการประจำปีตามกรอบเวลา พร้อมทั้งกำหนดตัวบ่งชี้และค่าเป้าหมายการดำเนินงาน และนำเสนอคณะกรรมการของสำนัก เพื่อพิจารณาอนุมัติ
	ผลการดำเนินงาน
	ชื่อเอกสารหลักฐาน
	ลำดับเอกสารที่..
	เกณฑ์ข้อที่...
	รหัสสำนัก 1.1-1.1
	ตัวบ่งชี้ที่..
	ระบุรหัสสำนัก

มี	เกณฑ์การประเมิน
<input type="checkbox"/>	2. มีการถ่ายทอดแผนกลยุทธ์ระดับสำนักไปสู่ทุกหน่วยงานภายใน
	ผลการดำเนินงาน :
	หลักฐาน :
<input type="checkbox"/>	3. มีกระบวนการแปลงแผนกลยุทธ์เป็นแผนปฏิบัติงานประจำปีครบทุกพันธกิจและกำหนดตัวบ่งชี้และค่าเป้าหมายเพื่อวัดความสำเร็จของแผนปฏิบัติการประจำปี
	ผลการดำเนินงาน :
	หลักฐาน :
<input type="checkbox"/>	4. มีการดำเนินการตามแผนปฏิบัติงานประจำปีครบทุกพันธกิจ
	ผลการดำเนินงาน :
	หลักฐาน :
<input type="checkbox"/>	5. มีการติดตามผลการดำเนินงานตามตัวบ่งชี้ของแผนปฏิบัติการประจำปีอย่างน้อย ปีละ 2 ครั้ง และรายงานผลต่อคณะกรรมการของสำนัก*
	ผลการดำเนินงาน :
	หลักฐาน :
<input type="checkbox"/>	6. มีการประเมินผลการดำเนินงานตามตัวบ่งชี้ของแผนกลยุทธ์อย่างน้อยปีละ 1 ครั้ง และรายงานผลต่อคณะกรรมการของสำนัก*
	ผลการดำเนินงาน :
	หลักฐาน :

มี	เกณฑ์การประเมิน
<input type="checkbox"/>	7. มีการนำผลการพิจารณาข้อคิดเห็นและข้อเสนอแนะของคณะกรรมการของสำนัก* ไปปรับปรุงแผนปฏิบัติการประจำปีหรือแผนกลยุทธ์
	ผลการดำเนินงาน :
	หลักฐาน :

ผลการประเมินของคณะกรรมการปีที่แล้ว (ถ้ามี)

เป้าหมาย	ผลดำเนินงาน (ข้อ)	คะแนนการประเมินของคณะกรรมการ (1-5 คะแนน)	การบรรลุเป้าหมาย

ผลการประเมินตนเองปีนี้

เป้าหมาย	ผลดำเนินงาน (ข้อ)	คะแนนการประเมินของคณะกรรมการ (1-5 คะแนน)	การบรรลุเป้าหมาย

ระบุว่า บรรลุเป้าหมาย หรือ ไม่บรรลุเป้าหมาย

ตัวบ่งชี้ที่ 1.2 ระบบพัฒนาบุคลากร
ชนิดของตัวบ่งชี้ กระบวนการ
เกณฑ์การประเมิน

คะแนน 1	คะแนน 2	คะแนน 3	คะแนน 4	คะแนน 5
1 ข้อ	2 ข้อ	3-4 ข้อ	5-6 ข้อ	7 ข้อ

เกณฑ์การประเมิน

มี	เกณฑ์การประเมิน
<input type="checkbox"/>	1.มีแผนการบริหาร** และแผนพัฒนาบุคลากร*** ที่มีการวิเคราะห์ข้อมูลเชิงประจักษ์และกำหนดตัวบ่งชี้และค่าเป้าหมายเพื่อวัดความสำเร็จของการดำเนินงานตามแผน
	ผลการดำเนินงาน :
	หลักฐาน :

มี	เกณฑ์การประเมิน
<input type="checkbox"/>	2.มีการบริหารและพัฒนาบุคลากรให้เป็นไปตามแผนที่กำหนด
	ผลการดำเนินงาน :
	หลักฐาน :
<input type="checkbox"/>	3.มีระบบการติดตามให้บุคลากรนำความรู้และทักษะที่ได้จากการพัฒนามาใช้ในการปฏิบัติงานที่เกี่ยวข้อง
	ผลการดำเนินงาน :
	หลักฐาน :
<input type="checkbox"/>	4.มีสวัสดิการเสริมสร้างสุขภาพที่ดี และสร้างขวัญและกำลังใจให้บุคลากรสามารถทำงานได้อย่างมีประสิทธิภาพ
	ผลการดำเนินงาน :
	หลักฐาน :
<input type="checkbox"/>	5.มีการให้ความรู้ด้านจรรยาบรรณบุคลากรและดูแลควบคุมให้บุคลากรถือปฏิบัติ
	ผลการดำเนินงาน :
	หลักฐาน :
<input type="checkbox"/>	6.มีการประเมินผลความสำเร็จของแผนการบริหารและการพัฒนาบุคลากร
	ผลการดำเนินงาน :
	หลักฐาน :
<input type="checkbox"/>	7.มีการนำผลการประเมินไปปรับปรุงแผนหรือปรับปรุงการบริหารและการพัฒนาบุคลากร
	ผลการดำเนินงาน :

มี	เกณฑ์การประเมิน
	หลักฐาน :

ผลการประเมินของคณะกรรมการปีที่แล้ว (ถ้ามี)

เป้าหมาย	ผลดำเนินงาน (ข้อ)	คะแนนการประเมินของคณะกรรมการ (1-5 คะแนน)	การบรรลุเป้าหมาย

ผลการประเมินตนเองปีนี้

เป้าหมาย	ผลดำเนินงาน (ข้อ)	คะแนนการตนเองประเมิน (1-5 คะแนน)	การบรรลุเป้าหมาย

ตัวบ่งชี้ที่ 1.3 ภาวะผู้นำ
 ชนิดของตัวบ่งชี้ กระบวนการ
 เกณฑ์การประเมิน

คะแนน 1	คะแนน 2	คะแนน 3	คะแนน 4	คะแนน 5
1 ข้อ	2 ข้อ	3-4 ข้อ	5 ข้อ	6 ข้อ

เกณฑ์การประเมิน

มี	เกณฑ์การประเมิน
<input type="checkbox"/>	1. คณะกรรมการของสำนัก* ปฏิบัติหน้าที่ตามที่กฎหมายกำหนดครบถ้วน ผลการดำเนินงาน :
	หลักฐาน :
<input type="checkbox"/>	2. คณะกรรมการประจำสำนัก หรือคณะกรรมการบริหารสำนัก* มีการประเมินตามหลักเกณฑ์ที่กำหนด ล่วงหน้า และนำผลการประเมินไปปรับปรุงการบริหารงานอย่างเป็นรูปธรรม ผลการดำเนินงาน :
	หลักฐาน :
<input type="checkbox"/>	3. ผู้บริหาร มีวิสัยทัศน์ กำหนดทิศทางการทำงานและสามารถถ่ายทอดไปยังบุคลากรทุกระดับ มี

มี	เกณฑ์การประเมิน
	ความสามารถในการวางแผนกลยุทธ์ มีการนำข้อมูลสารสนเทศเป็นฐานในการปฏิบัติงานและพัฒนาหน่วยงาน
	ผลการดำเนินงาน :
	หลักฐาน :
<input type="checkbox"/>	4.ผู้บริหาร มีการกำกับ ติดตามและประเมินผลการดำเนินงานตามที่มอบหมายรวมทั้งสามารถสื่อสารแผนและผลการดำเนินงานของหน่วยงานไปยังบุคลากรในสังกัด
	ผลการดำเนินงาน :
	หลักฐาน :
<input type="checkbox"/>	5.ผู้บริหารถ่ายทอดความรู้และส่งเสริมพัฒนาผู้ร่วมงานเพื่อให้สามารถทำงานบรรลุวัตถุประสงค์ของสำนักเต็มตามศักยภาพ
	ผลการดำเนินงาน :
	หลักฐาน :
<input type="checkbox"/>	6.ผู้บริหารบริหารงานด้วยหลักธรรมาภิบาลโดยคำนึงถึงประโยชน์ของสำนักและผู้มีส่วนได้ส่วนเสีย
	ผลการดำเนินงาน :
	หลักฐาน :

ผลการประเมินของคณะกรรมการปีที่แล้ว (ถ้ามี)

เป้าหมาย	ผลดำเนินงาน (ข้อ)	คะแนนการประเมินของคณะกรรมการ (1-5 คะแนน)	การบรรลุเป้าหมาย

ผลการประเมินตนเองปีนี้

เป้าหมาย	ผลดำเนินงาน (ข้อ)	คะแนนการตนเองประเมิน (1-5 คะแนน)	การบรรลุเป้าหมาย

ตัวบ่งชี้ที่ 1.4 การพัฒนาหน่วยงานสู่หน่วยงานเรียนรู้

ชนิดของตัวบ่งชี้ กระบวนการ

เกณฑ์การประเมิน

คะแนน 1	คะแนน 2	คะแนน 3	คะแนน 4	คะแนน 5
1 ข้อ	2 ข้อ	3 ข้อ	4 ข้อ	5 ข้อ

เกณฑ์การประเมิน

มี	เกณฑ์การประเมิน
<input type="checkbox"/>	1.มีการกำหนดประเด็นความรู้และเป้าหมายของการจัดการความรู้ที่สอดคล้องกับแผนกลยุทธ์ของหน่วยงาน ผลการดำเนินงาน : หลักฐาน :
<input type="checkbox"/>	2.กำหนดบุคลากรกลุ่มเป้าหมายที่จะพัฒนาความรู้และทักษะที่สอดคล้องกับพันธกิจของสำนักอย่างชัดเจนตามประเด็นความรู้ที่กำหนดในข้อ 1 ผลการดำเนินงาน : หลักฐาน :
<input type="checkbox"/>	3.มีการแบ่งปันและแลกเปลี่ยนเรียนรู้จากความรู้ ทักษะของผู้มีประสบการณ์ตรง (Tacit Knowledge) เพื่อค้นหาแนวปฏิบัติที่ดีตามประเด็นความรู้ที่กำหนดในข้อ 1 และเผยแพร่ไปสู่บุคลากรกลุ่มเป้าหมายที่กำหนด ผลการดำเนินงาน : หลักฐาน :
<input type="checkbox"/>	4.มีการรวบรวมความรู้ตามประเด็นความรู้ที่กำหนดในข้อ 1 ทั้งที่มีอยู่ในตัวบุคคลและแหล่งเรียนรู้อื่นๆ ที่เป็นแนวปฏิบัติที่ดีมาพัฒนาและจัดเก็บอย่างเป็นระบบโดยเผยแพร่ออกมาเป็นลายลักษณ์อักษร (Explicit Knowledge)

มี	เกณฑ์การประเมิน
	ผลการดำเนินงาน :
	หลักฐาน :
<input type="checkbox"/>	5.มีการนำความรู้ที่ได้จากการจัดการความรู้ในเชิงปริมาณปัจจุบันหรือเชิงปริมาณที่ผ่านมา ที่เป็นลายลักษณ์อักษร (Explicit Knowledge) และจากความรู้ ทักษะของผู้มีประสบการณ์ตรง (Tacit Knowledge) ที่เป็นแนวปฏิบัติที่ดีมาปรับใช้ในการปฏิบัติงานจริง
	ผลการดำเนินงาน :
	หลักฐาน :

ผลการประเมินของคณะกรรมการปีที่แล้ว (ถ้ามี)

เป้าหมาย	ผลดำเนินงาน (ข้อ)	คะแนนการประเมินของคณะกรรมการ (1-5 คะแนน)	การบรรลุเป้าหมาย

ผลการประเมินตนเองปีนี้

เป้าหมาย	ผลดำเนินงาน (ข้อ)	คะแนนการตนเองประเมิน (1-5 คะแนน)	การบรรลุเป้าหมาย

ตัวบ่งชี้ที่ 1.5 ระบบบริหารความเสี่ยง

ชนิดของตัวบ่งชี้ กระบวนการ

เกณฑ์การประเมิน

คะแนน 1	คะแนน 2	คะแนน 3	คะแนน 4	คะแนน 5
1 ข้อ	2 ข้อ	3-4 ข้อ	5 ข้อ	6 ข้อ

ผลการดำเนินงาน

มี	เกณฑ์การประเมิน
<input type="checkbox"/>	1.มีการแต่งตั้งคณะกรรมการหรือคณะทำงานบริหารความเสี่ยง โดยมีผู้บริหารและตัวแทนบุคลากรร่วมเป็นคณะกรรมการหรือคณะทำงาน
	ผลการดำเนินงาน :

มี	เกณฑ์การประเมิน
	หลักฐาน :
<input type="checkbox"/>	2.มีการวิเคราะห์และระบุความเสี่ยง และปัจจัยที่ก่อให้เกิดความเสี่ยงอย่างน้อย 3 ด้าน ตามบริบทของหน่วยงาน
	ผลการดำเนินงาน :
	หลักฐาน :
<input type="checkbox"/>	3.มีการประเมินโอกาสและผลกระทบของความเสี่ยงและจัดลำดับความเสี่ยงที่ได้จากการวิเคราะห์ในข้อ 2 และจัดทำแผนบริหารความเสี่ยงที่มีระดับความเสี่ยงสูง
	ผลการดำเนินงาน :
	หลักฐาน :
<input type="checkbox"/>	4.มีการติดตาม และประเมินผลการดำเนินงานตามแผนบริหารความเสี่ยง และรายงานต่อคณะกรรมการของสำนัก*เพื่อพิจารณา อย่างน้อยปีละ 2 ครั้ง
	ผลการดำเนินงาน :
	หลักฐาน :
<input type="checkbox"/>	5.มีการนำผลการประเมิน และข้อเสนอแนะจากคณะกรรมการของสำนัก*ไปใช้ในการปรับแผนหรือวิเคราะห์ความเสี่ยงในรอบปีงบประมาณถัดไป
	ผลการดำเนินงาน :
	หลักฐาน :
<input type="checkbox"/>	6.มีผลการประเมินการจัดการความเสี่ยงของปีงบประมาณที่ผ่านมาหรือปีงบประมาณปัจจุบันและมีระดับความเสี่ยงลดลง
	ผลการดำเนินงาน :

มี	เกณฑ์การประเมิน
	หลักฐาน :

ผลการประเมินของคณะกรรมการปีที่แล้ว (ถ้ามี)

เป้าหมาย	ผลดำเนินงาน (ข้อ)	คะแนนการประเมินของคณะกรรมการ (1-5 คะแนน)	การบรรลุเป้าหมาย

ผลการประเมินตนเองปีนี้

เป้าหมาย	ผลดำเนินงาน (ข้อ)	คะแนนการตนเองประเมิน (1-5 คะแนน)	การบรรลุเป้าหมาย

ตัวบ่งชี้ที่ 1.6 ระบบและกลไกการเงินและงบประมาณ

ชนิดของตัวบ่งชี้ กระบวนการ

เกณฑ์การประเมิน

คะแนน 1	คะแนน 2	คะแนน 3	คะแนน 4	คะแนน 5
1 ข้อ	2 ข้อ	3-4 ข้อ	5 ข้อ	6 ข้อ

ผลการดำเนินงาน

มี	เกณฑ์การประเมิน
<input type="checkbox"/>	1.มีการวางแผนการใช้จ่ายเงินอย่างมีประสิทธิภาพ โปร่งใส และตรวจสอบได้
	ผลการดำเนินงาน :
	หลักฐาน :
<input type="checkbox"/>	2.มีงบประมาณประจำปีที่สอดคล้องกับแผนปฏิบัติการในแต่ละพันธกิจของหน่วยงาน การพัฒนาหน่วยงาน และบุคลากร
	ผลการดำเนินงาน :
	หลักฐาน :

มี	เกณฑ์การประเมิน
<input type="checkbox"/>	3.มีการจัดทำรายงานการใช้จ่ายเงินอย่างเป็นระบบ และรายงานต่อคณะกรรมการของสำนัก อย่างน้อยปีละ 1 ครั้ง
	ผลการดำเนินงาน :
	หลักฐาน :
<input type="checkbox"/>	4.มีการตรวจสอบ และติดตามการใช้จ่ายเงินให้เป็นไปตามระเบียบและกฎเกณฑ์ที่กำหนด
	ผลการดำเนินงาน :
	หลักฐาน :
<input type="checkbox"/>	5.การติดตามผลการใช้จ่ายเงินให้เป็นไปตามเป้าหมาย และนำข้อมูลจากรายงานการใช้จ่ายเงินไปใช้ในการวางแผนและการตัดสินใจ
	ผลการดำเนินงาน :
	หลักฐาน :
<input type="checkbox"/>	6.มีการวิเคราะห์ต้นทุนต่อหน่วยเพื่อวิเคราะห์ความคุ้มค่าของการบริหารงาน
	ผลการดำเนินงาน :
	หลักฐาน :

ผลการประเมินของคณะกรรมการปีที่แล้ว (ถ้ามี)

เป้าหมาย	ผลดำเนินงาน (ข้อ)	คะแนนการประเมินของคณะกรรมการ (1-5 คะแนน)	การบรรลุเป้าหมาย

ผลการประเมินตนเองปีนี้

เป้าหมาย	ผลดำเนินงาน (ข้อ)	คะแนนการตนเองประเมิน (1-5 คะแนน)	การบรรลุเป้าหมาย

ตัวบ่งชี้ที่ 1.7 ระบบและกลไกการประกันคุณภาพภายใน
 ชนิดของตัวบ่งชี้ กระบวนการ
 เกณฑ์การประเมิน

คะแนน 1	คะแนน 2	คะแนน 3	คะแนน 4	คะแนน 5
1 ข้อ	2 ข้อ	3 ข้อ	4 ข้อ	5 ข้อ

ผลการดำเนินงาน

มี	เกณฑ์การประเมิน
<input type="checkbox"/>	1.มีการกำหนดระบบและกลไกการประกันคุณภาพที่เหมาะสมและสอดคล้องกับพันธกิจของสำนักและดำเนินการตามระบบที่กำหนด ทั้งนี้เป็นระบบที่ได้รับความเห็นชอบจากคณะกรรมการบริหารมหาวิทยาลัยและสภามหาวิทยาลัย
	ผลการดำเนินงาน :
	หลักฐาน :
<input type="checkbox"/>	2.มีการดำเนินงานด้านการประกันคุณภาพภายในที่ครบถ้วน ประกอบด้วย 1) การควบคุม การตรวจสอบ และการประเมินคุณภาพ 2) การจัดทำรายงานการประเมินตนเอง (SAR) เสนอต่อคณะกรรมการของสำนักตามกำหนดเวลา และ 3) การนำผลการประเมินคุณภาพภายใน จัดทำแผนพัฒนา/ปรับปรุงคุณภาพการทำงานของหน่วยงาน
	ผลการดำเนินงาน :
	หลักฐาน :
<input type="checkbox"/>	3. มีระบบสารสนเทศที่ให้ข้อมูลสนับสนุนการประกันคุณภาพภายใน
	ผลการดำเนินงาน :
	หลักฐาน :

มี	เกณฑ์การประเมิน
<input type="checkbox"/>	4. มีส่วนร่วมของผู้มีส่วนได้ส่วนเสียในการประกันคุณภาพตามพันธกิจของสำนัก
	ผลการดำเนินงาน :
	หลักฐาน :
<input type="checkbox"/>	5. มีการเข้าร่วมเครือข่ายการแลกเปลี่ยนเรียนรู้ด้านการประกันคุณภาพระหว่างหน่วยงานภายในหรือภายนอกสถาบันและมีกิจกรรมร่วมกัน
	ผลการดำเนินงาน :
	หลักฐาน :

ผลการประเมินของคณะกรรมการปีที่แล้ว (ถ้ามี)

เป้าหมาย	ผลดำเนินงาน (ข้อ)	คะแนนการประเมินของคณะกรรมการ (1-5 คะแนน)	การบรรลุเป้าหมาย

ผลการประเมินตนเองปีนี้

เป้าหมาย	ผลดำเนินงาน (ข้อ)	คะแนนการตนเองประเมิน (1-5 คะแนน)	การบรรลุเป้าหมาย

ตัวบ่งชี้ที่ 1.8 กระบวนการประเมินความพึงพอใจของผู้รับบริการต่อการให้บริการของสำนัก/หน่วยงาน เทียบเท่า

ชนิดของตัวบ่งชี้ กระบวนการ

เกณฑ์การประเมิน

คะแนน 1	คะแนน 2	คะแนน 3	คะแนน 4	คะแนน 5
1 ข้อ	2 ข้อ	3 ข้อ	4 ข้อ	5 ข้อ

ผลการดำเนินงาน

มี	เกณฑ์การประเมิน
<input type="checkbox"/>	1.มีการจัดทำแผนประเมินความพึงพอใจต่อการให้บริการของหน่วยงาน โดยผู้มีส่วนได้ส่วนเสีย

มี	เกณฑ์การประเมิน
	ผลการดำเนินงาน :
	หลักฐาน :
<input type="checkbox"/>	2.มีการดำเนินงานตามแผนที่กำหนด
	ผลการดำเนินงาน :
	หลักฐาน :
<input type="checkbox"/>	3.มีการติดตาม และประเมินความพึงพอใจต่อการให้บริการของสำนัก อย่างน้อย 2 ครั้ง/ปี และมีผลการประเมินความพึงพอใจในครั้งสุดท้ายเฉลี่ย ไม่น้อยกว่า 3.51 จากคะแนนเต็ม 5.00
	ผลการดำเนินงาน :
	หลักฐาน :
<input type="checkbox"/>	4.มีการรายงานผลการประเมินความพึงพอใจต่อที่ประชุมคณะกรรมการของสำนักเพื่อให้ข้อเสนอแนะ
	ผลการดำเนินงาน :
	หลักฐาน :
<input type="checkbox"/>	5.มีการนำผลประเมินความพึงพอใจ หรือข้อเสนอแนะจากผลการประเมินความพึงพอใจ มาจัดทำแผนปรับปรุงการให้บริการของหน่วยงาน
	ผลการดำเนินงาน :
	หลักฐาน :

ผลการประเมินของคณะกรรมการปีที่แล้ว (ถ้ามี)

เป้าหมาย	ผลดำเนินงาน (ข้อ)	คะแนนการประเมินของคณะกรรมการ (1-5 คะแนน)	การบรรลุเป้าหมาย

ผลการประเมินตนเองปีนี้

เป้าหมาย	ผลดำเนินงาน (ข้อ)	คะแนนการตนเองประเมิน (1-5 คะแนน)	การบรรลุเป้าหมาย

องค์ประกอบ ๒ การพัฒนาตามบทบาท/พันธกิจของหน่วยงาน

ข้อสรุปผลการประเมินตนเอง

- จุดแข็ง/แนวทางเสริมจุดแข็ง
- จุดที่ควรพัฒนา/ข้อเสนอแนะในการปรับปรุง
- วิธีปฏิบัติที่ดี/นวัตกรรม

องค์ประกอบ ๒ การพัฒนาตามบทบาท/พันธกิจของหน่วยงาน

ตัวบ่งชี้ที่

ชนิดของตัวบ่งชี้

เกณฑ์การประเมิน

คะแนน 1	คะแนน 2	คะแนน 3	คะแนน 4	คะแนน 5

ผลการดำเนินงาน

มี	เกณฑ์การประเมิน
<input type="checkbox"/>	
	ผลการดำเนินงาน :
	หลักฐาน :
<input type="checkbox"/>	
	ผลการดำเนินงาน :

มี	เกณฑ์การประเมิน
	หลักฐาน :
<input type="checkbox"/>	
	ผลการดำเนินงาน :
	หลักฐาน :
<input type="checkbox"/>	
	ผลการดำเนินงาน :
	หลักฐาน :
<input type="checkbox"/>	
	ผลการดำเนินงาน :
	หลักฐาน :
<input type="checkbox"/>	
	ผลการดำเนินงาน :
	หลักฐาน :

ผลการประเมินของคณะกรรมการปีที่แล้ว (ถ้ามี)

เป้าหมาย	ผลดำเนินงาน (ข้อ)	คะแนนการประเมินของคณะกรรมการ (1-5 คะแนน)	การบรรลุเป้าหมาย

ผลการประเมินตนเองปีนี้

เป้าหมาย	ผลดำเนินงาน (ข้อ)	คะแนนการตนเองประเมิน (1-5 คะแนน)	การบรรลุเป้าหมาย

บทที่ 4

กระบวนการประเมินคุณภาพภายใน

4.1 กรอบการประเมินคุณภาพภายใน

รูปแบบและวิธีการประเมินคุณภาพภายใน โดยหลักการดำเนินงานเป็นไปตามกรอบแนวทางที่สำนักงานคณะกรรมการการอุดมศึกษา (สกอ.) และสอดคล้องกับบริบทของมหาวิทยาลัยกำหนด ซึ่งสำนักงานประกันคุณภาพฯ ได้มีการสำรวจความคิดเห็นเกี่ยวกับกรอบการประเมินคุณภาพภายใน ดังนี้

1) **สำนัก/หน่วยงานเทียบเท่า** โดยเห็นชอบหลักการเดิม ซึ่งประเมินรวมทุกสำนัก โดยใช้ผลการดำเนินการตามปีงบประมาณ ๒๕๕๙ (ตุลาคม ๒๕๕๘ – กันยายน ๒๕๕๙)

2) **หน่วยงานวิสาหกิจ** ในส่วนของสถานปฏิบัติการโรงแรมและการท่องเที่ยว ประเมินตามเกณฑ์ของ สำนัก/หน่วยงานเทียบเท่า โดยทำการประเมินแยกจาก 4 สำนักหลัก ส่วนโรงพิมพ์มหาวิทยาลัยอุบลราชธานี ประเมินตามเกณฑ์ SME ซึ่งเป็นไปตามมติคณะกรรมการประกันคุณภาพ ระดับมหาวิทยาลัย ครั้งที่ ๓/๒๕๕๙ เมื่อวันที่ ๒๕ เมษายน ๒๕๕๙

4.2 แนวทางและแผนการประเมินคุณภาพภายใน

สำนักงานประกันคุณภาพฯ ได้จัดทำแนวทางการประเมินคุณภาพภายใน ระดับสำนัก/หน่วยงานเทียบเท่า และหน่วยงานวิสาหกิจ ดังต่อไปนี้

➤ สำนัก/หน่วยงานเทียบเท่า ประกอบด้วย สำนักงานอธิการบดี สำนักวิทยบริการ สำนักคอมพิวเตอร์และเครือข่าย และสำนักทรัพย์สินและสิทธิประโยชน์

ประเด็น	รายละเอียด
๑.๑ รูปแบบการประเมิน	ประเมินรวม
๑.๒ จำนวนของคณะกรรมการประเมิน	ไม่น้อยกว่า ๗ คนต่อคณะ ประกอบด้วย 1) ประธาน ๑ คน 2) กรรมการ ๖ คน 3) เลขานุการ ๑ คน
๑.๓ คุณสมบัติคณะกรรมการประเมิน	
๑) คุณสมบัติของกรรมการ	๑) เป็นผู้ประเมินจากภายในหรือนอกสถาบันก็ได้ และ ๒) เป็นผู้บริหารระดับคณะ รองคณบดี ผู้ช่วยอธิการบดี ๓) เป็นผู้ที่ขึ้นทะเบียนผู้ประเมินคุณภาพการศึกษาภายใน ระดับคณะและสถาบันของสำนักงานคณะกรรมการการอุดมศึกษา หรือ ๔) เป็นผู้ประเมินที่ผ่านการอบรมหลักสูตรผู้ประเมินระดับคณะและสถาบันที่มหาวิทยาลัยต้นสังกัดหรือสถาบันอื่นจัดขึ้น
๒) ประธานคณะกรรมการ*	๑) เป็นผู้ประเมินจากภายในหรือนอกสถาบันก็ได้ ในกรณีที่ เป็นผู้ประเมินภายในสถาบันต้องอยู่นอกสังกัดคณะที่ประเมิน และ ๒) ต้องเป็นผู้ที่ขึ้นบัญชีเป็นผู้ประเมินคุณภาพการศึกษาภายในระดับคณะหรือสถาบันของ สกอ.”

ประเด็น	รายละเอียด
๓) เลขานุการคณะกรรมการฯ	เจ้าหน้าที่สำนักประกันคุณภาพการศึกษาและสารสนเทศ
๑.๔ การแต่งตั้งคณะกรรมการประเมิน	๑) คณะเป็นผู้พิจารณาเสนอรายชื่อคณะกรรมการประเมิน พร้อมกำหนดวันประเมินแต่ละคณะ ตามช่วงเวลาที่มีมหาวิทยาลัยกำหนด ๒) สำนักงานประกันคุณภาพฯ ประสานงานและจัดทำคำสั่งคณะกรรมการประเมินคุณภาพระดับสำนัก/หน่วยงานเทียบเท่า
๑.๕ ค่าตอบแทนคณะกรรมการประเมินคุณภาพ ระดับคณะ	ตามประกาศมหาวิทยาลัยอุบลราชธานี เรื่อง อัตราค่าตอบแทนการเป็นกรรมการตรวจประเมินคุณภาพภายใน ระดับคณะ/หน่วยงานเทียบเท่า ๑) ผู้ทรงคุณวุฒิภายนอก(ประธานกรรมการ) ๓,๐๐๐ บาท/วัน ๒) ผู้ทรงคุณวุฒิภายใน(ประธานกรรมการ) ๒,๕๐๐ บาท/วัน ๓) ผู้ทรงคุณวุฒิภายนอก(กรรมการ) ๒,๐๐๐ บาท/วัน ๔) ผู้ทรงคุณวุฒิภายใน (กรรมการ) ๑,๕๐๐ บาท/วัน ๕) เลขานุการ ๗๕๐ บาท/วัน
๑.๖ ช่วงเวลาการประเมิน	กำหนดช่วงการประเมิน สัปดาห์ที่ 1-2 เดือนตุลาคม ๒๕๖๐
๑.๗ เงื่อนไขเพิ่มเติม	-

➤ หน่วยงานวิสาหกิจ ประกอบด้วย โรงพิมพ์มหาวิทยาลัยอุบลราชธานีและสถานปฏิบัติการท่องเที่ยวและการโรงแรม

ประเด็น	รายละเอียด
๑.๑ รูปแบบการประเมิน	ประเมินแยก
๑.๒ จำนวนของคณะกรรมการประเมิน	ประกอบด้วย 1) ประธาน ๑ คน 2) กรรมการ ๒ คน 3) เลขานุการ ๑ คน
๑.๓ คุณสมบัติคณะกรรมการประเมิน	
๑) คุณสมบัติของกรรมการ	๑) เป็นผู้ประเมินจากภายในหรือภายนอกสถาบันก็ได้ และ ๒) เป็นผู้บริหารระดับคณะ รองคณบดี ผู้ช่วยอธิการบดี ๓) เป็นผู้ที่ขึ้นทะเบียนผู้ประเมินคุณภาพการศึกษาภายใน ระดับคณะและสถาบันของสำนักงานคณะกรรมการการอุดมศึกษา หรือ ๔) เป็นผู้ประเมินที่ผ่านการอบรมหลักสูตรผู้ประเมินระดับคณะและสถาบัน ที่มีวิทยาลัยต้นสังกัดหรือสถาบันอื่นจัดขึ้น
๒) ประธานคณะกรรมการ*	๑) เป็นผู้ประเมินจากภายในหรือนอกสถาบันก็ได้ ในกรณีที่เป็นผู้ประเมินภายในสถาบันต้องอยู่นอกสังกัดคณะที่ประเมิน และ ๒) ต้องเป็นผู้ที่ขึ้นบัญชีเป็นผู้ประเมินคุณภาพการศึกษาภายในระดับคณะหรือสถาบันของ สกอ.”
๓) การแต่งตั้งคณะกรรมการประเมิน	๑) หน่วยงานเป็นผู้พิจารณาเสนอรายชื่อคณะกรรมการประเมิน พร้อมกำหนดวันประเมิน ตามช่วงเวลาที่มีมหาวิทยาลัยกำหนด ๒) สำนักงานประกันคุณภาพฯ ประสานงานและจัดทำคำสั่งคณะกรรมการ

ประเด็น	รายละเอียด
	ประเมินคุณภาพระดับคณะ
๑.4 ค่าตอบแทน คณะกรรมการ ประเมินคุณภาพ ระดับคณะ	๑) ตามประกาศมหาวิทยาลัยอุบลราชธานี เรื่อง อัตราค่าตอบแทนการเป็น กรรมการตรวจประเมินคุณภาพภายใน ระดับหลักสูตร ๑) ผู้ทรงคุณวุฒิภายนอก(กรรมการ) ๒,๐๐๐ บาท/วัน ๒) ผู้ทรงคุณวุฒิภายใน (กรรมการ) ๑,๕๐๐ บาท/วัน ๓) กรรมการ ๑,๐๐๐ บาท/วัน ๔) เลขานุการ ๗๕๐ บาท/วัน
๑.5 ช่วงเวลาการประเมิน	กำหนดช่วงการประเมิน สัปดาห์ที่ ๒-๓ เดือนตุลาคม ๒๕๖๐
๑.6 เงื่อนไขเพิ่มเติม	-

ภาคผนวก

นโยบายประกันคุณภาพมหาวิทยาลัยอุบลราชธานี

นโยบายการประกันคุณภาพมหาวิทยาลัยอุบลราชธานี

สำนักงานคณะกรรมการการอุดมศึกษา ได้พัฒนากระบวนการประกันคุณภาพให้มีความสอดคล้องกับบริบทที่เปลี่ยนแปลงไปภายใต้เงื่อนไขต่าง ๆ ประกอบด้วย กรอบแผนอุดมศึกษาระยะยาว 15 ปี กฎกระทรวงว่าด้วยระบบ หลักเกณฑ์และวิธีการประกันคุณภาพการศึกษาภายใน สถานศึกษา พ.ศ. 2553 กรอบมาตรฐานคุณวุฒิระดับอุดมศึกษาแห่งชาติ พระราชบัญญัติการศึกษาแห่งชาติ พ.ศ. 2542 แก้ไขเพิ่มเติม ฉบับที่ 2 พ.ศ. 2545 รวมทั้งการประเมินคุณภาพภายนอกรอบสาม ของสำนักงานรับรองมาตรฐานและประเมินคุณภาพการศึกษา (สมศ.) เพื่อให้การประกันคุณภาพการศึกษาของมหาวิทยาลัยอุบลราชธานี เป็นไปอย่างมีประสิทธิภาพ สอดคล้องกับนโยบายและแนวปฏิบัติในการพัฒนาคุณภาพการศึกษา ระดับอุดมศึกษาของกระทรวงศึกษาธิการ และทิศทางการพัฒนาคุณภาพของมหาวิทยาลัยอุบลราชธานี ในการที่จะมุ่งไปสู่พัฒนาคุณภาพให้สอดคล้องกับจุดเน้นของมหาวิทยาลัย และเตรียมความพร้อมเพื่อรับการประเมินคุณภาพภายนอก รอบสาม และมุ่งพัฒนาคุณภาพเพื่อก้าวสู่การเป็นสถาบันที่ยอมรับในระดับภูมิภาคและนานาชาติ ซึ่งจะบรรลุไว้เป็นแผนระยะยาวของมหาวิทยาลัย จึงกำหนดนโยบายการประกันคุณภาพการศึกษาไว้ดังนี้

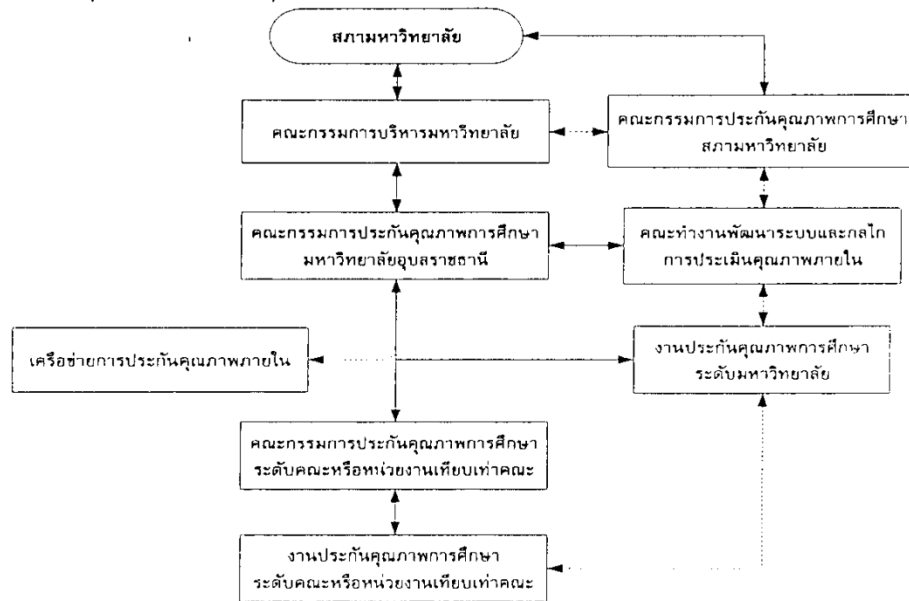
1. จัดให้มีระบบและกลไกการประกันคุณภาพการศึกษาที่มีประสิทธิภาพ โดยเน้นหลักของกรอบคุณมู ตรวจสอบ ประเมิน และปรับปรุงคุณภาพอย่างต่อเนื่องและให้มีความสอดคล้องกับเกณฑ์ของสำนักงานรับรองมาตรฐานและประเมินคุณภาพการศึกษา (องค์การมหาชน) เพื่อพร้อมรับการประเมินและรับรองจากหน่วยงานภายนอก
2. กำหนดให้มีคณะกรรมการประกันคุณภาพการศึกษาระดับมหาวิทยาลัย เพื่อทำหน้าที่พัฒนา บริหาร และติดตามการดำเนินการประกันคุณภาพภายใน ตลอดจนประสานงานกับหน่วยงานภายในมหาวิทยาลัย เพื่อมุ่งไปสู่การพัฒนาคุณภาพพร้อมทั้งส่งเสริมและสนับสนุนให้คณะ / หน่วยงานเทียบเท่าจัดตั้งคณะกรรมการหรือคณะทำงานด้านคุณภาพขึ้นภายในหน่วยงาน เพื่อกระตุ้นให้มีการดำเนินกิจกรรมการพัฒนาคุณภาพการศึกษอย่างทั่วถึงภายใต้กรอบนโยบายและหลักการที่สำนักงานคณะกรรมการการอุดมศึกษากำหนด
3. ส่งเสริมและสนับสนุนให้กิจกรรมการประกันคุณภาพการศึกษาเป็นส่วนหนึ่งของการปฏิบัติงานตามภารกิจของมหาวิทยาลัย
4. กำหนดให้มีปัจจัยคุณภาพเกณฑ์มาตรฐานคุณภาพ และดัชนีชี้วัดคุณภาพการศึกษาของมหาวิทยาลัย พร้อมทั้งกำหนดเงื่อนไขเวลาที่ต้องบรรลุ เพื่อใช้ในการควบคุม ตรวจสอบและประเมินคุณภาพการศึกษาให้สอดคล้องกับภารกิจของมหาวิทยาลัยและคำนึงถึงมาตรฐานการอุดมศึกษา
5. ส่งเสริมและสนับสนุนให้มีการประเมินคุณภาพการศึกษายาวอย่างต่อเนื่องและนำผลการประเมินคุณภาพมาพัฒนาการดำเนินงานให้สอดคล้องกับนโยบายและแผนงานของมหาวิทยาลัย โดยสนับสนุนให้มีระบบการเทียบเคียงสมรรถนะ (Benchmarking) ระหว่างหน่วยงานทั้งภายในและภายนอก เพื่อการพัฒนาคุณภาพของมหาวิทยาลัย
6. ส่งเสริมและสนับสนุนให้มหาวิทยาลัยอุบลราชธานีเป็นองค์กรที่มีการจัดการองค์ความรู้ (Knowledge Management) ที่มุ่งเน้นการเป็นมหาวิทยาลัยแห่งการเรียนรู้ที่มีประสิทธิภาพและให้มีการเผยแพร่ข้อมูลข่าวสารและกิจกรรมประกันคุณภาพการศึกษาเพื่อให้สังคมภายนอกได้รับทราบถึงคุณภาพและมาตรฐานของมหาวิทยาลัย
7. ส่งเสริมและเสริมสร้างทัศนคติของบุคลากรให้เกิดความรู้ ความเข้าใจ ในการสร้างระบบงานคุณภาพภายในมหาวิทยาลัย
8. สนับสนุนด้านเทคโนโลยีสารสนเทศเพื่อการประกันคุณภาพและจัดการฐานข้อมูลต่าง ๆ ให้เป็นระบบที่ทันต่อความต้องการของผู้ใช้สามารถตรวจสอบได้และเป็นปัจจุบัน



(รองศาสตราจารย์นงนิตย์ อีระวัฒนสุข)

อธิการบดีมหาวิทยาลัยอุบลราชธานี

โครงสร้างการบริหารงานประกันคุณภาพการศึกษา มหาวิทยาลัยอุบลราชธานี ปีการศึกษา 2553
 เริ่มต้นที่ 1 ตุลาคม 2553 - ปัจจุบัน



แนวทางการประกันคุณภาพ ปีการศึกษา 2553

แนวทางการดำเนินงานประกันคุณภาพภายใน ประจำปีการศึกษา 2553 มุ่งพัฒนาคุณภาพให้สอดคล้องกับจุดเน้นของมหาวิทยาลัย และเตรียมความพร้อมเพื่อรับการประเมินคุณภาพภายนอก รอบสาม และมุ่งพัฒนาคุณภาพเพื่อก้าวสู่การเป็นสถาบันที่ยอมรับในระดับภูมิภาคและนานาชาติ โดยได้รับการจัดอันดับสาขาวิชาหรือระดับสถาบันจากองค์กรจัดอันดับชั้นนำของโลก ซึ่งจะบรรลุไว้เป็นแผนระยะยาวของมหาวิทยาลัย โดยมีแนวทางการ ดังนี้

1. ระบบและกลไกการประกันคุณภาพ ยี่ตงค์ประกอบและตัวบ่งชี้ของสำนักงานคณะกรรมการการอุดมศึกษา (สกอ.) จำนวน 23 ตัวบ่งชี้และตัวบ่งชี้ของสำนักงานรับรองมาตรฐานและประเมินคุณภาพการศึกษา (สมศ.) รวมจำนวนตัวบ่งชี้ 44 ตัวบ่งชี้
2. ปรับปรุงโครงสร้างคณะกรรมการประกันคุณภาพ ประกอบด้วย คณะกรรมการประกันคุณภาพการศึกษา ระดับมหาวิทยาลัยและคณะกรรมการพัฒนาระบบประเมินคุณภาพภายใน เพื่อทำหน้าที่พัฒนา บริหารและติดตามการดำเนินงานประกันคุณภาพภายใน
3. การพัฒนาบุคลากรด้านการประกันคุณภาพ การพัฒนาผู้ประเมินคุณภาพภายในและการสัมมนาสร้างความเข้าใจในการดำเนินงานประกันคุณภาพภายใน
4. จัดทำแผนการประกันคุณภาพภายใน เพื่อส่งเสริมสร้างความรู้ความเข้าใจในระบบประกันคุณภาพ การติดตามและตรวจสอบประเมินคุณภาพภายใน
5. การติดตามประเมินผล ดำเนินการตามรอบระยะเวลา 6 9 และ 12 เดือน
6. การประเมินคุณภาพ กำหนดให้มีการประเมินคุณภาพภายใน ระดับภาควิชา คณะและมหาวิทยาลัย ในระหว่างเดือนพฤษภาคม- สิงหาคม 2554
7. การนำผลประเมินไปปรับปรุงและพัฒนา กำหนดให้มีการจัดทำแผนการปรับปรุงและพัฒนา ในเดือนกันยายน 2554

คำสั่งแต่งตั้งคณะกรรมการประสานงานประกันคุณภาพ หน่วยงานสนับสนุน



คำสั่งมหาวิทยาลัยอุบลราชธานี
ที่ ๐๐๐๘ /๒๕๖๐

เรื่อง แต่งตั้งคณะกรรมการประสานงานประกันคุณภาพ หน่วยงานสนับสนุน

ตามพระราชบัญญัติการศึกษาแห่งชาติ พ.ศ. ๒๕๔๒ แก้ไขเพิ่มเติม (ฉบับที่ ๒) พ.ศ. ๒๕๔๕ มาตรา ๖ ว่าด้วยมาตรฐานและการประกันคุณภาพการศึกษา กำหนดให้สถานศึกษาจัดให้มีระบบการประกันคุณภาพการศึกษาภายในและระบบการประกันคุณภาพภายนอก โดยการประกันคุณภาพการศึกษาภายในเป็นการสร้างระบบและกลไกในการควบคุม ตรวจสอบและประเมินการดำเนินงานให้เป็นไปตามนโยบาย เป้าหมาย และระดับคุณภาพมาตรฐานที่กำหนด

ฉะนั้น อาศัยอำนาจตามความในมาตรา ๑๘ และ ๒๑ แห่งพระราชบัญญัติมหาวิทยาลัยอุบลราชธานี พ.ศ. ๒๕๓๓ จึงให้ผู้มีรายนามดังต่อไปนี้ เป็นคณะกรรมการประสานงานประกันคุณภาพ หน่วยงานสนับสนุน

- | | |
|--|-----------|
| ๑. รองอธิการบดีฝ่ายประกันคุณภาพและสารสนเทศ | ประธาน |
| ๒. ผู้แทนสำนักคอมพิวเตอร์และเครือข่าย จำนวน ๑ คน | กรรมการ |
| ๓. ผู้แทนสำนักงานอธิการบดี จำนวน ๑ คน | กรรมการ |
| ๔. ผู้แทนสำนักวิทยบริการ จำนวน ๑ คน | กรรมการ |
| ๕. ผู้แทนสำนักบริหารทรัพย์สินและสิทธิประโยชน์ จำนวน ๑ คน | กรรมการ |
| ๖. ผู้แทนโรงพิมพ์มหาวิทยาลัยอุบลราชธานี จำนวน ๑ คน | กรรมการ |
| ๗. ผู้แทนสถานปฏิบัติการโรงแรมและการท่องเที่ยว จำนวน ๑ คน | กรรมการ |
| ๘. รักษาการในตำแหน่งหัวหน้าสำนักงานประกันคุณภาพการศึกษาและสารสนเทศ | เลขานุการ |

โดยมีอำนาจหน้าที่ ดังนี้

- ประสานงานของหน่วยงานสนับสนุนตามนโยบายของคณะกรรมการประกันคุณภาพระดับมหาวิทยาลัย และมหาวิทยาลัย
- หน้าที่อื่นๆที่ได้รับมอบหมาย

ทั้งนี้ ตั้งแต่บัดนี้เป็นต้นไป

สั่ง ณ วันที่ ๕ มกราคม พ.ศ. ๒๕๖๐

(รองศาสตราจารย์ณรงค์ชัย วีระวัฒน์สุข)
อธิการบดีมหาวิทยาลัยอุบลราชธานี