



บันทึกข้อความ

ส่วนราชการ สำนักคอมพิวเตอร์และเครือข่าย มหาวิทยาลัยอุบลราชธานี โทร. 045 353112

ที่ ศธ 0529.12/พิเศษ

วันที่ 23 กุมภาพันธ์ 2558

เรื่อง ขอนำเสนอรายงานผลการทำวิจัย เรื่อง “ปัจจัยที่ส่งผลต่อการดำเนินงานประกันคุณภาพการศึกษาภายในของสำนักคอมพิวเตอร์และเครือข่าย” (ดำเนินการภายใต้รหัสกิจกรรมย่อย 0100000120017 “โครงการพัฒนาระบบการประกันคุณภาพ”)

เรียน ผู้อำนวยการสำนักคอมพิวเตอร์และเครือข่าย

ตามที่ได้รับอนุมัติให้จัดทำทำวิจัย เรื่อง “ปัจจัยที่ส่งผลต่อการดำเนินงานประกันคุณภาพการศึกษาภายในของสำนักคอมพิวเตอร์และเครือข่าย” (ดำเนินการภายใต้รหัสกิจกรรมย่อย 0100000120017 “โครงการพัฒนาระบบการประกันคุณภาพ”)

ในการนี้ ได้ดำเนินการตามกระบวนการขั้นตอนการจัดทำวิจัยเรียบร้อยแล้ว จึงใคร่ขอนำเสนอรายงานผลการวิจัย เรื่อง “ปัจจัยที่ส่งผลต่อการดำเนินงานประกันคุณภาพการศึกษาภายในของสำนักคอมพิวเตอร์และเครือข่าย” ตามรายละเอียดโครงการที่แนบมาพร้อมนี้

จึงเรียนมาเพื่อโปรดพิจารณา

(นางสาววาสนา สะอาด)

นักวิชาการศึกษา

จาก พลนใจ โพธิ์สังข์อนา
mediation center

นอญ
2558



รายงานการวิจัย

เรื่อง ปัจจัยที่ส่งผลต่อการดำเนินงานประกันคุณภาพการศึกษาภายใน
ของสำนักคอมพิวเตอร์และเครือข่าย มหาวิทยาลัยอุบลราชธานี

โดย

นางสาววาสนา	สะอาด
นายชิตชัย	เลิศศิริวัฒนวงศ์
นางสาวกมลวรรณ	จันทป
นางสาวกรรณิการ์พร	กุลบุญญา
นางสาวทัศนีย์	หนองกก

รายงานการวิจัยนี้เป็นส่วนหนึ่งของการดำเนินงานโครงการพัฒนาระบบการประกันคุณภาพ
สำนักคอมพิวเตอร์และเครือข่าย มหาวิทยาลัยอุบลราชธานี

พ.ศ. 2557

บทคัดย่อ

ชื่อเรื่อง : ปัจจัยที่ส่งผลต่อการดำเนินงานประกันคุณภาพการศึกษาภายในของสำนักคอมพิวเตอร์และเครือข่าย มหาวิทยาลัยอุบลราชธานี
ปีการศึกษา: 2557

การศึกษาวิจัยครั้งนี้มีวัตถุประสงค์เพื่อ 1) ทราบถึงสภาพการประกันคุณภาพการศึกษาภายในของสำนักคอมพิวเตอร์และเครือข่าย 2) เพื่อศึกษาปัจจัยที่ส่งผลต่อการดำเนินงานประกันคุณภาพการศึกษาภายในของสำนักคอมพิวเตอร์และเครือข่าย และ 3) เพื่อนำข้อมูลที่เป็นปัญหาและอุปสรรคในการดำเนินงานประกันคุณภาพการศึกษาภายในของสำนักคอมพิวเตอร์และเครือข่ายมาเสนอแนะแนวทางในการพิจารณาดำเนินการพัฒนาให้เกิดประสิทธิผลตามเกณฑ์การประเมิน กลุ่มตัวอย่างที่ใช้ในการวิจัยครั้งนี้คือบุคลากรภายในสำนักคอมพิวเตอร์และเครือข่าย เครื่องมือที่ใช้ในการเก็บรวบรวมข้อมูลคือ แบบสอบถามความคิดเห็นเกี่ยวกับปัจจัยที่ส่งผลต่อการดำเนินงานประกันคุณภาพการศึกษาภายในของสำนักคอมพิวเตอร์และเครือข่าย สถิติที่ใช้ในการวิเคราะห์ข้อมูล ได้แก่ ค่าร้อยละ ค่าเฉลี่ย ส่วนเบี่ยงเบนมาตรฐาน ค่าสัมประสิทธิ์สหสัมพันธ์แบบเพียร์สัน(Pearson's Product Moment Correlation Coefficient) และการวิเคราะห์การถดถอยพหุคูณ

ผลการศึกษาวิจัย พบว่า

ผู้ตอบแบบสอบถามส่วนใหญ่เป็นผู้ชาย คิดเป็นร้อยละ 63.64 มีอายุอยู่ในช่วง 31-35 ปี มีระดับการศึกษาสูงสุดระดับปริญญาตรี คิดเป็นร้อยละ 45.45 มีประสบการณ์การทำงานอยู่ในช่วง 5-10 ปี และ 11-20 ปี สถานภาพในการปฏิบัติงานเป็นพนักงาน คิดเป็นร้อยละ 77.27 มีระดับความสนใจในการดำเนินงานประกันคุณภาพการศึกษาอยู่ในระดับให้ความสนใจปานกลาง และระดับความรู้ความเข้าใจเกี่ยวกับประกันคุณภาพการศึกษาอยู่ในระดับปานกลาง คิดเป็นร้อยละ 81.82 ส่วนใหญ่มีประสบการณ์ที่เกี่ยวข้องกับการประกันคุณภาพการศึกษาในส่วนของกรับผิดชอบตัวบ่งชี้ คิดเป็นร้อยละ 44.83 รองลงมาเป็นคนคณะกรรมการประกันคุณภาพการศึกษา คิดเป็นร้อยละ 20.69 และเกี่ยวข้องในบางกิจกรรมคิดเป็นร้อยละ 17.24

ความคิดเห็นเกี่ยวกับปัจจัยที่ส่งผลต่อการดำเนินงานประกันคุณภาพการศึกษาภายในสำนักคอมพิวเตอร์และเครือข่าย ในภาพรวมอยู่ในระดับมากทุกปัจจัย เมื่อพิจารณารายด้านพบว่าปัจจัยด้านผู้บริหารและนโยบายมีค่าเฉลี่ยเท่ากับ 3.59 ส่วนเบี่ยงเบนมาตรฐานเท่ากับ 0.734 ปัจจัยด้านการบริหารจัดการและปัจจัยด้านบุคลากรมีค่าเฉลี่ยเท่ากับ 3.77 ส่วนเบี่ยงเบนมาตรฐานเท่ากับ 0.612 ปัจจัยด้านทรัพยากรและสิ่งสนับสนุนมีค่าเฉลี่ยเท่ากับ 3.95 ส่วนเบี่ยงเบนมาตรฐาน 0.722 และปัจจัยด้านวัฒนธรรมองค์กรมีค่าเฉลี่ยเท่ากับ 3.59 ส่วนเบี่ยงเบนมาตรฐานเท่ากับ 0.666 พบว่าความคิดเห็นเกี่ยวกับการดำเนินงานประกันคุณภาพการศึกษาตามระบบและกลไก PDCA ในภาพรวมและในรายด้านอยู่ในระดับมาก ผลวิเคราะห์สัมประสิทธิ์สหสัมพันธ์ระหว่างตัวแปรอิสระทั้ง 5 ตัวกับตัวแปรตามทั้ง 4 ตัวพบว่าทุกคู่ที่ทำการศึกษามีความสัมพันธ์กันอย่างมีนัยสำคัญทางสถิติที่ระดับ 0.01 ในภาพรวมตัวแปรด้านปัจจัยทุกตัวมีความสัมพันธ์ทางบวกกับระบบการประกันคุณภาพการศึกษาภายในของสำนักคอมพิวเตอร์และเครือข่ายอย่างมีนัยสำคัญทางสถิติที่ระดับ 0.01

ผลการวิจัยพบว่าค่า F มีนัยสำคัญทางสถิติที่ระดับ 0.05 ตัวแปรอิสระทั้ง 5 ตัวแปร ร่วมทำนายระบบและกลไกการประกันคุณภาพการศึกษาภายในได้ประมาณร้อยละ 76.2 เมื่อพิจารณาเฉพาะตัวแปร พบว่า ตัวแปรที่สามารถอธิบายตัวแปรได้อย่างมีนัยสำคัญทางสถิติ ได้แก่ ผู้บริหารและนโยบาย การบริหารจัดการ และทรัพยากรและสิ่งสนับสนุน

สารบัญ

	หน้า
บทคัดย่อ	ก
สารบัญ	ค
บทที่ 1 บทนำ	1
ความเป็นมาและความสำคัญของปัญหา	1
วัตถุประสงค์ของการวิจัย	2
กรอบแนวคิดการวิจัย	2
สมมติฐานของการวิจัย	3
วิธีดำเนินการวิจัย	3
ขอบเขตการวิจัย	3
นิยามศัพท์เฉพาะ	4
ประโยชน์ที่คาดว่าจะได้รับ	5
บทที่ 2 เอกสารและงานวิจัยที่เกี่ยวข้อง	6
แนวคิดและความสำคัญของการประกันคุณภาพการศึกษา	6
การประกันคุณภาพการศึกษาภายในของสำนักคอมพิวเตอร์และเครือข่าย	8
งานวิจัยที่เกี่ยวข้อง	11
บทที่ 3 วิธีดำเนินการวิจัย	15
รูปแบบการวิจัย	15
ประชากรและกลุ่มตัวอย่าง	15
เครื่องมือที่ใช้ในการวิจัย	15
การเก็บรวบรวมข้อมูล	17
การวิเคราะห์ข้อมูล	17
สถิติที่ใช้ในการวิจัย	18
บทที่ 4 ผลการวิเคราะห์ข้อมูล	20
สถานภาพและข้อมูลทั่วไปของผู้ตอบแบบสอบถาม	20
ปัจจัยที่ส่งผลต่อการดำเนินงานประกันคุณภาพการศึกษาภายในสำนักคอมพิวเตอร์	22
และเครือข่าย	
การดำเนินงานตามระบบและกลไกการประกันคุณภาพการศึกษา PDCA	24
ผลการวิเคราะห์ความสัมพันธ์ระหว่างปัจจัยกับระบบการประกันคุณภาพการศึกษา	26
ปัจจัยที่ส่งผลกระทบต่อระบบประกันคุณภาพการศึกษาภายในสำนักคอมพิวเตอร์และเครือข่าย	26
บทที่ 5 สรุปผลการวิจัย อภิปรายผล และข้อเสนอแนะ	31
สรุปผลการวิจัย	31
อภิปรายผล	33
ข้อเสนอแนะ	35

สารบัญ(ต่อ)

	หน้า
บรรณานุกรม	36
ภาคผนวก	38
ก . แบบสอบถามที่ใช้ในการวิจัย.....	39
ข . บันทึกข้อความขออนุมัติจัดทำวิจัย.....	43

บทที่ 1

บทนำ

1.1 ความเป็นมาและความสำคัญของปัญหา

ในปัจจุบันกระบวนการเพื่อพัฒนาคุณภาพการศึกษาจำเป็นอย่างยิ่งที่จะเป็นกระบวนการที่ต้องบริหารการศึกษาในเชิงคุณภาพ สาเหตุเนื่องมาจากในการพัฒนาโลกปัจจุบันมีการเปลี่ยนแปลงและการแข่งขันในเรื่องคุณภาพโดยเฉพาะความเจริญก้าวหน้าทางด้านเทคโนโลยีที่เข้ามามีบทบาทสำคัญในชีวิตประจำวันของมนุษย์ สิ่งที่จะทำให้มนุษย์เรายู่รอดได้ในสังคมปัจจุบัน มีความจำเป็นอย่างยิ่งที่จะต้องพัฒนาคุณภาพของมนุษย์ในทุกๆระดับ โดยเฉพาะอย่างยิ่งเรื่องการศึกษา ซึ่งถือว่าเป็นรากฐานสำคัญอย่างยิ่งในการดำเนินชีวิตของเด็กและเยาวชน ตลอดจนประชาชนในสังคม ให้ได้มีความรู้ ความสามารถ และทักษะในการดำรงชีวิตอย่างมีความสุข พร้อมรับกับการเปลี่ยนแปลงในทุกๆด้าน(สุภาวดี ตรีรัตน์, <http://bet.obec.go.th>: 2555) ดังนั้นพระราชบัญญัติการศึกษาแห่งชาติ พุทธศักราช 2542 ได้ให้ความสำคัญในเรื่องการพัฒนาคุณภาพและมาตรฐานการศึกษาเพราะได้กำหนดสาระบัญญัติเรื่องการประกันคุณภาพการศึกษาไว้หมวดหนึ่งโดยเฉพาะ คือ ในหมวดที่ 6 ว่าด้วยมาตรฐานและการประกันคุณภาพการศึกษา เพื่อให้ผู้เกี่ยวข้องได้ตระหนักและดำเนินการในเรื่องนี้ได้้อย่างครบถ้วนและถูกต้อง สาระบัญญัติในกฎหมายฉบับนี้ ปรากฏในมาตรา 47 ถึง มาตรา 51

(พรเลิศ ยีโธขาว, 2547)มาตรา 48 ให้ถือว่าการประกันคุณภาพภายในนั้นหน่วยงานต้นสังกัดและสถานศึกษาจะต้องดำเนินการให้เป็นส่วนหนึ่งของกระบวนการบริหารการศึกษาที่กระทำอย่างต่อเนื่อง ตลอดจนจัดทำรายงานเสนอต่อหน่วยงานต้นสังกัด หน่วยงานที่เกี่ยวข้อง และเปิดเผยต่อสาธารณชนเป็นประจำทุกปี เพื่อนำไปสู่การพัฒนาคุณภาพและมาตรฐานการศึกษา และเพื่อรองรับการประเมินคุณภาพภายนอก โดย สำนักงานรับรองมาตรฐานและประเมินคุณภาพการศึกษา เรียกโดยย่อว่า “สมศ.” มาตรา 49 การประกันคุณภาพภายนอก กำหนดให้สถานศึกษาทุกแห่งต้องได้รับการประเมินคุณภาพภายนอกอย่างน้อย 1 ครั้ง ในทุกระยะ 5 ปี การประเมินคุณภาพภายนอกครั้งแรกสำหรับสถานศึกษาทุกแห่ง จะต้องดำเนินการให้เสร็จสิ้นภายใน 6 ปี นับตั้งแต่วันที่พระราชบัญญัติมีผลบังคับใช้ คือ ภายในเดือนสิงหาคม พ.ศ. 2548

การประกันคุณภาพการศึกษาจะทำให้สถานศึกษามีระบบการบริหารจัดการที่มีประสิทธิภาพ มีการปฏิบัติงานที่มีเป้าหมาย และแผนการดำเนินงานที่ชัดเจนและเป็นลายอักษร โดยการดำเนินงานที่มีเป้าหมายมีวัตถุประสงค์นั้น จะต้องมีการประกันคุณภาพภายใน หรือการประเมินตนเอง เพื่อตรวจสอบ และพัฒนาปรับปรุงแก้ไขให้เป็นไปตามเป้าหมายที่กำหนดไว้อยู่ตลอดเวลา การประกันคุณภาพการศึกษาจึงเป็นกลไกหนึ่งที่มีความสำคัญในการพัฒนาคุณภาพของสถานศึกษาและหน่วยงาน ในการสร้างความเชื่อใจและมั่นใจว่าสถานศึกษาและหน่วยงานจะดำเนินการจัดการศึกษาให้มีคุณภาพที่ได้มาตรฐาน

สำนักคอมพิวเตอร์และเครือข่าย เป็นหน่วยงานภายในมหาวิทยาลัยอุบลราชธานีมีสถานะเทียบเท่าคณะ ได้จัดให้มีการประกันคุณภาพการศึกษาภายในตามนโยบายการศึกษาของมหาวิทยาลัยอุบลราชธานี ที่ได้ดำเนินการตามนโยบายและแนวทางการประกันคุณภาพ ของสำนักงานคณะกรรมการการอุดมศึกษา(ทบวงมหาวิทยาลัยเดิม) ตั้งแต่ปีพ.ศ. 2539 ซึ่งเป็นระบบการประกัน

คุณภาพภายใน เพื่อเป็นการพัฒนาคุณภาพและมาตรฐานการศึกษาของสำนักคอมพิวเตอร์และเครือข่าย เพื่อให้สามารถผ่านการประเมินมาตรฐานการศึกษา

จากที่กล่าวมาแล้วข้างต้นจะเห็นว่าสำนักคอมพิวเตอร์และเครือข่าย มหาวิทยาลัยอุบลราชธานี ได้ดำเนินการประกันคุณภาพการศึกษามาเป็นระยะเวลาเกือบ 10 ปี ด้วยความร่วมมือของบุคลากรภายในหน่วยงาน เพื่อให้การดำเนินงานประกันคุณภาพการศึกษาภายในประสบความสำเร็จตามเป้าหมายและวัตถุประสงค์ ตามที่สำนักคอมพิวเตอร์และเครือข่ายได้คาดหวังไว้ ดังนั้นจึงต้องมีการศึกษาถึงปัจจัยที่ส่งผลกระทบต่อการทำงานประกันคุณภาพภายในของสำนักคอมพิวเตอร์และเครือข่าย รวมทั้งเพื่อเป็นการศึกษาถึงปัญหาและอุปสรรคในการดำเนินงานประกันคุณภาพการศึกษาภายใน รวมทั้งเพื่อให้ทราบสภาพความเป็นจริงของกระบวนการดำเนินงานประกันคุณภาพการศึกษาภายใน(PDCA) เพื่อนำข้อมูลที่ได้จากการศึกษามาใช้เป็นแนวทางพัฒนาคุณภาพการดำเนินงานของสำนักคอมพิวเตอร์และเครือข่ายให้เกิดประสิทธิภาพและประสิทธิผลตามมาตรฐานการศึกษา

1.2 วัตถุประสงค์ของการวิจัย

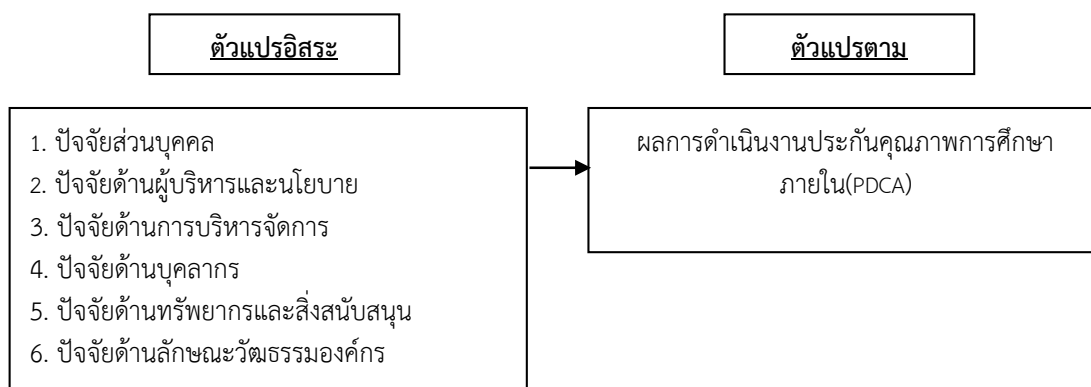
1.2.1 เพื่อทราบถึงสภาพการประกันคุณภาพการศึกษาภายใน ของสำนักคอมพิวเตอร์และเครือข่าย

1.2.2 เพื่อศึกษาปัจจัยที่ส่งผลต่อการดำเนินงานประกันคุณภาพการศึกษาภายในของสำนักคอมพิวเตอร์และเครือข่าย

1.2.3 เพื่อนำข้อมูลที่เป็นปัญหาและอุปสรรคในการดำเนินงานประกันคุณภาพการศึกษาภายในของสำนักคอมพิวเตอร์และเครือข่ายมาเสนอแนะแนวทางในการพิจารณาดำเนินการพัฒนาให้เกิดประสิทธิผลตามเกณฑ์การประเมิน

1.3 กรอบแนวคิด

กรอบแนวคิดในการศึกษาวิจัย เรื่อง ปัจจัยที่ส่งผลต่อการดำเนินงานประกันคุณภาพการศึกษาภายในของสำนักคอมพิวเตอร์และเครือข่าย ผู้วิจัยได้กำหนดกรอบแนวคิดในการวิจัย โดยมุ่งเน้นการศึกษาระดับความคิดเห็นเกี่ยวกับปัจจัยที่ส่งผลต่อการประกันคุณภาพการศึกษาภายใน ซึ่งสามารถสรุปกรอบแนวคิดการวิจัยได้ ดังนี้



1.4 สมมติฐานการวิจัย

1.4.1 ปัจจัยส่วนบุคคลมีความคิดเห็นต่อผลการดำเนินงานประกันคุณภาพการศึกษาภายในของสำนักคอมพิวเตอร์และเครือข่ายแตกต่างกัน

1.4.2 ปัจจัยด้านผู้บริหารและนโยบาย ปัจจัยด้านการบริหารจัดการ ปัจจัยด้านบุคลากร ปัจจัยด้านทรัพยากรและสิ่งสนับสนุน และปัจจัยด้านลักษณะวัฒนธรรมองค์กรมีความสัมพันธ์กับผลการดำเนินงานประกันคุณภาพการศึกษาภายในของสำนักคอมพิวเตอร์และเครือข่าย

1.5 วิธีดำเนินการวิจัย

การศึกษาวิจัย เรื่อง ปัจจัยที่ส่งผลต่อการดำเนินงานประกันคุณภาพภายในของสำนักคอมพิวเตอร์และเครือข่าย เป็นการวิจัยเชิงปริมาณ จากการสำรวจความคิดเห็นโดยใช้แบบสอบถาม และนำมาประมวลผลทางสถิติ

1.6 ขอบเขตของการวิจัย

1.6.1 ขอบเขตด้านเนื้อหา

เป็นการศึกษาถึงปัจจัยที่ส่งผลต่อการดำเนินงานประกันคุณภาพการศึกษาภายในของสำนักคอมพิวเตอร์และเครือข่าย มหาวิทยาลัยอุบลราชธานี ได้กำหนดประเด็นเนื้อหาที่จะทำการศึกษา ดังนี้ ปัจจัยที่ส่งผลต่อการดำเนินงานประกันคุณภาพการศึกษาภายใน ได้แก่ 1) ปัจจัยส่วนบุคคล 2) ปัจจัยด้านผู้บริหารและนโยบาย 3) ปัจจัยด้านการบริหารจัดการ 4) ปัจจัยด้านบุคลากร 5) ปัจจัยด้านทรัพยากรและสิ่งสนับสนุน 6) ปัจจัยด้านลักษณะวัฒนธรรมองค์กร และผลการดำเนินงานประกันคุณภาพการศึกษาภายใน(PDCA)

1.6.2 ขอบเขตประชากรและกลุ่มตัวอย่าง

ประชากรที่ใช้ในการศึกษาวิจัยครั้งนี้ คือ ผู้บริหาร และบุคลากรทุกระดับของสำนักคอมพิวเตอร์และเครือข่าย จำนวน 22 คน

กลุ่มตัวอย่างที่ใช้ในการศึกษาวิจัยครั้งนี้ คือ ผู้บริหาร และบุคลากรทุกระดับของสำนักคอมพิวเตอร์และเครือข่าย จำนวน 22 คน

1.6.3 ขอบเขตตัวแปรที่ศึกษา

ตัวแปรอิสระ คือ ปัจจัยที่ส่งผลต่อการดำเนินงานประกันคุณภาพการศึกษาภายในของสำนักคอมพิวเตอร์และเครือข่าย ประกอบด้วย

- 1) ปัจจัยส่วนบุคคล
- 2) ปัจจัยด้านผู้บริหารและนโยบาย
- 3) ปัจจัยด้านการบริหารจัดการ
- 4) ปัจจัยด้านบุคลากร
- 5) ปัจจัยด้านทรัพยากรและสิ่งสนับสนุน
- 6) ปัจจัยด้านลักษณะวัฒนธรรมองค์กร

ตัวแปรตาม คือ ผลการดำเนินงานประกันคุณภาพการศึกษาของสำนักคอมพิวเตอร์ และเครือข่าย ประกอบด้วย

- 1) ด้านการวางแผนการวางแผน(Plan)
- 2) ด้านการดำเนินงานตามแผน(Do)
- 3) ด้านการติดตามตรวจสอบ(Check)
- 4) ด้านการนำผลการประเมินไปปรับปรุง(Action)

1.6.4 ขอบเขตด้านกลุ่มผู้ให้ข้อมูล

กลุ่มผู้ให้ข้อมูลที่ใช้ในการศึกษาวิจัยครั้งนี้ คือ ผู้บริหาร ได้แก่ ผู้อำนวยการ รองผู้อำนวยการ หัวหน้าฝ่าย บุคลากร ได้แก่ ข้าราชการ พนักงาน ลูกจ้างทุกระดับซึ่งปฏิบัติงานภายในสังกัด สำนักคอมพิวเตอร์และเครือข่าย

1.6.5 ขอบเขตด้านพื้นที่

พื้นที่ที่ใช้ในการศึกษาวิจัยครั้งนี้ได้กำหนดขอบเขตการศึกษาวิจัย คือ สำนักคอมพิวเตอร์และเครือข่าย มหาวิทยาลัยอุบลราชธานี

1.7 นิยามศัพท์เฉพาะ

1.7.1 **ปัจจัยด้านผู้บริหารและนโยบาย** หมายถึง ผู้บริหารภายในสำนักคอมพิวเตอร์และเครือข่าย ที่มีความสามารถและมีการใช้กระบวนการตัดสินใจที่เหมาะสม ประกอบด้วย ความรู้ ความสามารถ ทักษะ ความเข้าใจด้านการบริหารงานและอำนาจหน้าที่ของตนเอง ที่กำหนดนโยบายมีความชัดเจนในวัตถุประสงค์และเป้าหมาย มีสอดคล้องกับกระบวนการดำเนินงานเพื่อบรรลุเป้าหมาย

1.7.2 **ปัจจัยด้านการบริหารจัดการ** หมายถึง กระบวนการดำเนินงานของหน่วยงานเพื่อมุ่งสู่การบรรลุเป้าหมายที่กำหนดไว้ร่วมกัน โดยใช้บุคลากรหรือทรัพยากรอื่นเป็นตัวขับเคลื่อน

1.7.3 **ปัจจัยด้านบุคลากร** หมายถึง ผู้ปฏิบัติงานที่มีทักษะการดำเนินงาน ความรู้ ความสามารถ มีการยอมรับในเป้าหมายและวัตถุประสงค์ของหน่วยงาน มีความรับผิดชอบและเต็มใจในการปฏิบัติงาน มีการทำงานเป็นทีม

1.7.4 **ปัจจัยด้านทรัพยากรและสิ่งสนับสนุน** หมายถึง การจัดหาและสนับสนุนทรัพยากรหรือสิ่งอำนวยความสะดวกให้กับหน่วยงาน เพื่อให้หน่วยงานหรือบุคลากรได้ใช้ทรัพยากรที่เหมาะสมเพื่อการดำเนินงานบรรลุตามเป้าหมาย เช่น อุปกรณ์สำนักงาน เครื่องคอมพิวเตอร์ เป็นต้น

1.7.5 **ปัจจัยด้านลักษณะวัฒนธรรมองค์กร** หมายถึง แบบแผนการประพฤติปฏิบัติที่สมาชิกภายในหน่วยงานกระทำหรือจัดให้มีขึ้น ประกอบด้วยสิ่งประติษฐ์ บรรทัดฐาน ความเชื่อ ค่านิยม อุดมการณ์ ความเข้าใจ ที่สมาชิกมีส่วนร่วมอันเนื่องมาจากการได้เห็น ได้เรียนรู้จากสิ่งที่เกิดขึ้นในหน่วยงาน และผลที่ตามมาพร้อมกัน

1.7.6 **การประกันคุณภาพการศึกษา** หมายถึง การดำเนินการจัดการศึกษาอย่างเป็นระบบ เกี่ยวกับปัจจัย กระบวนการบริหาร ระบบการให้บริการ โดยมีการควบคุมคุณภาพและพัฒนาคุณภาพการศึกษาอย่างต่อเนื่อง เพื่อสร้างความเชื่อมั่น และมั่นใจให้กับสังคมว่าการดำเนินงานของสำนักคอมพิวเตอร์และเครือข่ายได้มาตรฐานการศึกษาที่กำหนดไว้

1.7.7 สำนักคอมพิวเตอร์และเครือข่าย หมายถึง หน่วยงานสนับสนุนการเรียนการสอน และให้บริการด้านเทคโนโลยีสารสนเทศภายในมหาวิทยาลัยอุบลราชธานี

1.7.8 มหาวิทยาลัยอุบลราชธานี หมายถึง สถาบันการศึกษา ที่จัดการเรียนการสอนในระดับปริญญาตรี ปริญญาโท และปริญญาเอก สังกัดกระทรวงศึกษาธิการ

1.8 ประโยชน์ที่คาดว่าจะได้รับ

1.8.1 ทำให้ทราบถึงสภาพการประกันคุณภาพการศึกษาภายใน ของสำนักคอมพิวเตอร์และเครือข่าย

1.8.2 ทำให้ทราบถึงปัจจัยที่มีผลต่อการดำเนินงานประกันคุณภาพการศึกษาภายใน ของสำนักคอมพิวเตอร์และเครือข่าย

1.8.3 สามารถนำไปใช้เป็นแนวทางในการพัฒนากระบวนการ ปรับปรุงแก้ไข ระบบการประกันคุณภาพการศึกษาภายใน ของสำนักคอมพิวเตอร์และเครือข่าย

1.8.4 สามารถนำผลงานวิจัยไปประกอบใช้ในการรับตรวจประเมินคุณภาพการศึกษา ภายในตัวบ่งชี้ที่ 9.1 เกณฑ์การประเมินข้อที่ 9

บทที่ 2

เอกสารและงานวิจัยที่เกี่ยวข้อง

การวิจัยครั้งนี้เป็นการศึกษา เรื่อง “ปัจจัยที่ส่งผลต่อการดำเนินงานประกันคุณภาพการศึกษาภายใน” ซึ่งผู้ทำการศึกษาวินิจฉัยจะกล่าวถึงรายละเอียดและประเด็นที่เกี่ยวข้องการเนื้อหาและความสำคัญที่เป็นประโยชน์ต่อการวิจัยรวมถึงรายละเอียดต่างๆจากการศึกษาอ้างอิงจากงานวิจัยที่เกี่ยวข้องโดยแยกตามหัวข้อ ดังต่อไปนี้

- 2.1 แนวคิดและความสำคัญของการประกันคุณภาพการศึกษา
- 2.2 การประกันคุณภาพการศึกษาภายในของสำนักคอมพิวเตอร์และเครือข่าย
- 2.3 งานวิจัยที่เกี่ยวข้อง

2.1 แนวคิดและความสำคัญของการประกันคุณภาพการศึกษา

จากการศึกษาค้นคว้าเอกสารที่เกี่ยวข้องกับการประกันคุณภาพการศึกษา มีนักวิชาการได้กล่าวถึงความหมาย ความสำคัญ และการดำเนินการประกันคุณภาพการศึกษา ซึ่งมีรายละเอียด ดังนี้

พระราชบัญญัติการศึกษาแห่งชาติ พ.ศ. 2542 แก้ไขเพิ่มเติม(ฉบับที่ 2) พ.ศ. 2545 ได้ให้ความหมายการประกันคุณภาพการศึกษา ดังนี้

“การประกันคุณภาพภายใน” หมายความว่า การประเมินผลและการติดตามตรวจสอบคุณภาพและมาตรฐานการศึกษาของสถานศึกษาจากภายใน โดยบุคลากรของสถานศึกษานั้นเอง หรือโดยหน่วยงานต้นสังกัดที่มีหน้าที่กำกับดูแลสถานศึกษานั้น

“การประกันคุณภาพภายนอก” หมายความว่า การประเมินผลและการติดตามตรวจสอบคุณภาพและมาตรฐานการศึกษาของสถานศึกษาจากภายนอก โดยสำนักงานรับรองมาตรฐานและประเมินคุณภาพการศึกษาหรือบุคคลหรือหน่วยงานภายนอกที่สำนักงานดังกล่าวรับรอง เพื่อเป็นการประกันคุณภาพและให้มีการพัฒนาคุณภาพและมาตรฐานการศึกษาของสถานศึกษา

สำนักมาตรฐานและประเมินคุณภาพการศึกษา มหาวิทยาลัยราชภัฏชัยภูมิ(2554, หน้า 10) การประกันคุณภาพการศึกษา คือ การสร้างความเชื่อมั่นให้เกิดขึ้น เพื่อสนองตอบความต้องการและมุ่งหวังของผู้มีส่วนได้ส่วนเสีย มีการดำเนินการอย่างเป็นระบบ มีแบบแผน โปร่งใส ตรวจสอบได้ และมีการปรับปรุงพัฒนาการประกันคุณภาพการศึกษาอย่างต่อเนื่อง

เกษม วัฒนชัย(2539) ได้เสนอว่าการประกันคุณภาพการศึกษาเป็นกิจกรรม หรือการปฏิบัติที่หากได้ดำเนินการตามระบบและแผนที่ได้กำหนดไว้จะทำให้เกิดความเชื่อมั่น ได้ว่า จะได้ผลผลิตของการศึกษาที่มีคุณภาพตามคุณลักษณะที่ประสงค์

คณะกรรมการดำเนินงานการวิจัย สาขาวิทยบริการเฉลิมพระเกียรติ จังหวัดตรัง (2554, หน้าที่ 7) ให้ความหมายการประกันคุณภาพการศึกษา หมายถึง หลักการดำเนินการ กระบวนการ หรือกิจกรรมของสถานศึกษาเป็นไปอย่างมีคุณภาพ มีหลักฐาน สามารถตรวจสอบ

ได้ ซึ่งเป็นการรับประกันและสร้างความเชื่อมั่นแก่ผู้เรียน ผู้ปกครอง ชุมชน สังคม ว่าผลผลิตของสถาบันจะได้รับการพัฒนาคุณลักษณะที่พึงประสงค์ตามมาตรฐานที่กำหนด

ภาวนา กิตติวิทยาและคณะ(2551) กล่าวว่า การประกันคุณภาพการศึกษาเป็นระบบและกลไกในการควบคุม ตรวจสอบ และประเมินการดำเนินงานในแต่ละองค์ประกอบคุณภาพตามดัชนีบ่งชี้ที่กำหนดเพื่อเป็นหลักประกันให้กับผู้มีส่วนเกี่ยวข้องและสาธารณชนได้มั่นใจว่าสถาบันนั้นๆ สามารถให้ผลผลิตทางการศึกษาที่มีคุณภาพอย่างมีประสิทธิภาพ ได้มาตรฐานตามที่กำหนด และมีการพัฒนาอย่างต่อเนื่อง

จากความหมายที่กล่าวมาข้างต้นพอสรุปได้ว่า การประกันคุณภาพ หมายถึง กระบวนการติดตาม ตรวจสอบ ประเมินผลการดำเนินงานตามแผนที่กำหนดไว้อย่างเป็นระบบ เพื่อให้การดำเนินงานเป็นไปตามมาตรฐานที่กำหนด

จุดมุ่งหมายและความสำคัญของการประกันคุณภาพการศึกษา

การประกันคุณภาพการศึกษานับเป็นสิ่งที่มีการพัฒนากระบวนการดำเนินงานขึ้น เพื่อให้บุคลากรมีความรู้ความเข้าใจที่ถูกต้องเกี่ยวกับระบบและกลไกการประกันคุณภาพ ดังนั้น เพื่อให้การดำเนินงานประกันคุณภาพการศึกษาบรรลุตามเป้าหมายสัมฤทธิ์ผลตามที่คาดหวัง จึงได้มีนักวิชาการได้กล่าวถึงจุดมุ่งหมายและความสำคัญตลอดจนข้อดีข้อเสียของการประกันคุณภาพการศึกษา คณะกรรมการดำเนินงานการวิจัย สาขาวิทยบริการเฉลิมพระเกียรติ จังหวัดตรัง(อ๋างโน ทองอินทร์ วงศ์โสธร, 2541, หน้าที่ 2) จุดมุ่งหมายสำคัญของการประกันคุณภาพการศึกษา คือ

1. ช่วยสถาบันอุดมศึกษาในการพัฒนาการศึกษา
2. ช่วยให้หน่วยงานจัดสรรงบประมาณในการทำหน้าที่ได้อย่างเต็มความรับผิดชอบ
3. ให้ข้อมูลสาธารณะที่เป็นประโยชน์ต่อนักศึกษา ผู้จ้างงาน ผู้ปกครอง รัฐบาล หน่วยงานจัดสรรงบประมาณ และสถาบันอุดมศึกษา
4. ให้เกิดความชัดเจน และความโปร่งใสเกี่ยวกับวัตถุประสงค์ และความหมายของโปรแกรมการศึกษา
5. ก่อให้เกิดมาตรฐานความรับผิดชอบต่อทรัพยากรที่จัดสรร
6. ทำให้ประชาชนได้รับข้อมูลคุณภาพการศึกษาที่เชื่อถือได้ เกิดความเชื่อมั่นและสามารถตัดสินใจเลือกใช้บริการที่มีคุณภาพมาตรฐาน
7. ป้องกันการจัดการศึกษาที่ไม่มีคุณภาพ ซึ่งจะเป็นการคุ้มครองผู้บริโภคและเกิดความเสมอภาคในโอกาสที่จะได้รับการบริการการศึกษาที่มีคุณภาพอย่างทั่วถึง
8. ทำให้ผู้รับผิดชอบในการจัดการศึกษามุ่งบริหารจัดการศึกษาสู่คุณภาพและมาตรฐานอย่างจริงจัง ซึ่งมีผลให้การศึกษาที่มีพลังที่จะพัฒนาประชากรให้มีคุณภาพอย่างเป็นรูปธรรมและต่อเนื่อง

ทั้งนี้ ในกระบวนการดำเนินงานการประกันคุณภาพการศึกษา ยังมีรายละเอียดใน ส่วนของข้อดี – เสีย ของการประกันคุณภาพ ดังนี้

ข้อดี

1. สามารถตรวจสอบคุณภาพ และผลการปฏิบัติงานของสถาบันการศึกษาตามมาตรฐานคุณภาพการศึกษา
2. สามารถนำผลการประเมินมาจัดทำข้อมูลพื้นฐานเกี่ยวกับคุณภาพการจัดการศึกษา ของ และนำมาใช้ในการตัดสินใจวางแผนพัฒนา และปรับปรุงคุณภาพการศึกษา
3. รายงานผลการพัฒนาคุณภาพการจัดการศึกษาของสถาบันการศึกษาต่อหน่วยงานที่เกี่ยวข้อง และสาธารณชน
4. เตรียมความพร้อมในการรับการประเมินจากองค์กรภายนอก เพื่อนำไปสู่การรับรองคุณภาพการศึกษา
5. ทำให้ประชาชนได้รับข้อมูลคุณภาพการศึกษาที่เชื่อถือได้ เกิดความเชื่อมั่นและสามารถตัดสินใจเลือกใช้บริการที่มีคุณภาพมาตรฐาน
6. ป้องกันการจัดการศึกษาที่ไม่มีคุณภาพ ซึ่งจะเป็นการคุ้มครองผู้บริโภคและเกิดความเสมอภาคในโอกาสที่จะได้รับการบริการการศึกษาที่มีคุณภาพอย่างทั่วถึง
7. ทำให้ผู้รับผิดชอบในการจัดการศึกษามุ่งบริหารจัดการศึกษาสู่คุณภาพและมาตรฐานอย่างจริงจัง ซึ่งมีผลให้การศึกษาที่มีพลังที่จะพัฒนาประชากรให้มีคุณภาพอย่างเป็นรูปธรรมและต่อเนื่อง

ข้อเสีย

1. คณะกรรมการที่มาประเมินไม่ใช่ชุดเดียวกันอาจทำให้การประเมินไม่ได้มาตรฐานเดียวกัน
2. คณะกรรมการที่มาประเมินในแต่ละรอบไม่ใช่คณะกรรมการชุดเดิมอาจทำให้ผลการประเมินไม่ได้มาตรฐานเดียวกันและไม่ทราบข้อมูลพื้นฐานเดิมของสถาบันการศึกษา
3. มาตรฐานและตัวชี้วัดในการประเมินแต่ละรอบไม่เหมือนกันและตัวชี้วัดแตกต่างกันทำให้สถาบันการศึกษามีความสับสนใจการเตรียมข้อมูลรองรับการประเมิน
4. วิธีการตรวจสอบข้อมูลของคณะกรรมการแต่ละคณะมีมุมมองที่แตกต่างกันจึงทำให้ผลการประเมินไม่ได้มาตรฐานตามเกณฑ์ที่กำหนด
6. ขาดการสนับสนุนของฝ่ายบริหารหน่วยงานต้นสังกัดก่อนที่จะรับการประเมินและระหว่างที่ทำการตรวจประเมิน

2.2 การประกันคุณภาพการศึกษาภายในของสำนักคอมพิวเตอร์และเครือข่าย

สำนักคอมพิวเตอร์และเครือข่าย มหาวิทยาลัยอุบลราชธานี ได้ตระหนักถึงความสำคัญของการดำเนินงานประกันคุณภาพการศึกษาภายใน จึงได้ดำเนินการประกันคุณภาพการศึกษาโดยมีวิธีการและขั้นตอนการดำเนินงาน รวมทั้งผลการดำเนินงานในรอบปีที่ผ่านมา ดังรายละเอียดต่อไปนี้

2.2.1. นโยบายการบริหารงานด้านการประกันคุณภาพการศึกษา

สำนักคอมพิวเตอร์และเครือข่าย ได้มีการกำหนดนโยบายการบริการงานด้านการประกันคุณภาพการศึกษาไว้เพื่อใช้เป็นแนวทางการบริหารจัดการและการดำเนินงานเพื่อพัฒนาหน่วยงานให้มีมาตรฐานตามระบบและกลไกการประกันคุณภาพการศึกษาที่กำหนดไว้ ดังนี้

1. ให้บุคลากรของสำนักคอมพิวเตอร์และเครือข่าย ตระหนักถึงความสำคัญของการประกันคุณภาพการศึกษาที่เป็นส่วนหนึ่งของกระบวนการปฏิบัติงาน
2. ดำเนินการประกันคุณภาพโดยนำจุดอ่อนจากการรับตรวจประเมินประจำปี มาปรับปรุงการดำเนินงานในด้านต่างๆ ส่งเสริมจุดแข็งให้คงไว้และพัฒนาให้มีประสิทธิภาพมากยิ่งขึ้น
3. บุคลากรทุกคนมีส่วนร่วมในการดำเนินงานด้านประกันคุณภาพ
4. มีการส่งเสริมสนับสนุนให้มีการแลกเปลี่ยนเรียนรู้ด้านการประกันคุณภาพการศึกษา
5. จัดให้มีฐานข้อมูลและสารสนเทศที่สนับสนุนการประกันคุณภาพการศึกษาและใช้ร่วมกันในหน่วยงาน
6. สร้างเครือข่ายความร่วมมือด้านการประกันคุณภาพกับหน่วยงานทั้งภายในและภายนอกมหาวิทยาลัย

2.2.2. แนวทางการพัฒนาตัวบ่งชี้เพื่อการประกันคุณภาพการศึกษาภายใน

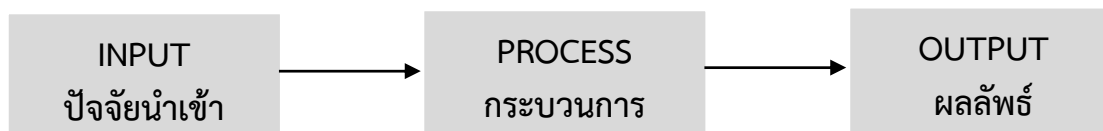
สำนักคอมพิวเตอร์และเครือข่าย มหาวิทยาลัยอุบลราชธานี พัฒนาตัวบ่งชี้เพื่อการประกันคุณภาพการศึกษาภายใน ปีการศึกษา 2556 ภายใต้การดำเนินงานที่สอดคล้องตามเกณฑ์การประเมินหลักของ สกอ., สมศ, มหาวิทยาลัยอุบลราชธานีอุบลราชธานี ที่มีความครอบคลุมพันธกิจหลัก โดยแยกจำนวนองค์ประกอบและตัวบ่งชี้ ตามแนวทางการดำเนินงานตามระบบและกลไกการประกันคุณภาพ ดังนี้

1. องค์ประกอบและตัวบ่งชี้ภายใต้การดำเนินงานตามเกณฑ์การประเมินของสำนักงานคณะกรรมการอุดมศึกษา(สกอ.) ประกอบด้วย
 - องค์ประกอบที่ 1 ปรัชญา ปณิธาน วัตถุประสงค์และแผนการดำเนินงาน
 - องค์ประกอบที่ 7 การบริหารจัดการ
 - องค์ประกอบที่ 8 การเงินและงบประมาณ
 - องค์ประกอบที่ 9 การประกันคุณภาพ
2. องค์ประกอบและตัวบ่งชี้ภายใต้การดำเนินงานตามเกณฑ์การประเมินของสำนักงานรับรองมาตรฐานฯ(สมศ.)
3. องค์ประกอบและตัวบ่งชี้ภายใต้การดำเนินงานตามแนวทางการประกันคุณภาพภายในมหาวิทยาลัย ประกอบด้วย
 - ตัวบ่งชี้ที่กำหนดขึ้นเพื่อสะท้อนอัตลักษณ์ของหน่วยงาน
 - ตัวบ่งชี้ที่กำหนดขึ้นเพื่อสะท้อนภารกิจหลักของหน่วยงาน

2.2.3 ระบบการประกันคุณภาพการศึกษา

สำนักคอมพิวเตอร์และเครือข่ายได้ใช้แนวคิดเชิงระบบ INPUT PROCESS OUTPUT(IPO) มาเป็นกรอบแนวทางในการจัดระบบการประกันคุณภาพการปฏิบัติงานของหน่วยงาน โดยกำหนด

องค์ประกอบคุณภาพของระบบย่อยในแต่ละระบบที่มีผลต่อการปฏิบัติงานและการให้บริการที่มุ่งเน้นสร้างความพึงพอใจแก่ผู้ใช้บริการ และนำข้อมูลที่ได้นำไปวิเคราะห์ พัฒนา และปรับปรุงคุณภาพการปฏิบัติงาน



ปัจจัยนำเข้า (INPUT) ประกอบด้วย

1. วัตถุประสงค์ และแผนการดำเนินงาน
2. งบประมาณ
3. บุคลากร
4. การบริการจัดการ
5. อาคารสถานที่ และระบบสาธารณูปโภค
6. ครุภัณฑ์/เทคโนโลยีสารสนเทศ
7. ระบบการรักษาความปลอดภัย
8. ระบบการประกันคุณภาพ

กระบวนการ (PROCESS) ประกอบด้วย กระบวนการการปฏิบัติงานในทุกๆ ด้านของสำนักคอมพิวเตอร์และเครือข่าย

ผลลัพธ์ (OUTPUT) ประกอบด้วย

1. ปริมาณ ข้อมูลสถิติการปฏิบัติงาน และการให้บริการ
2. ความพึงพอใจ

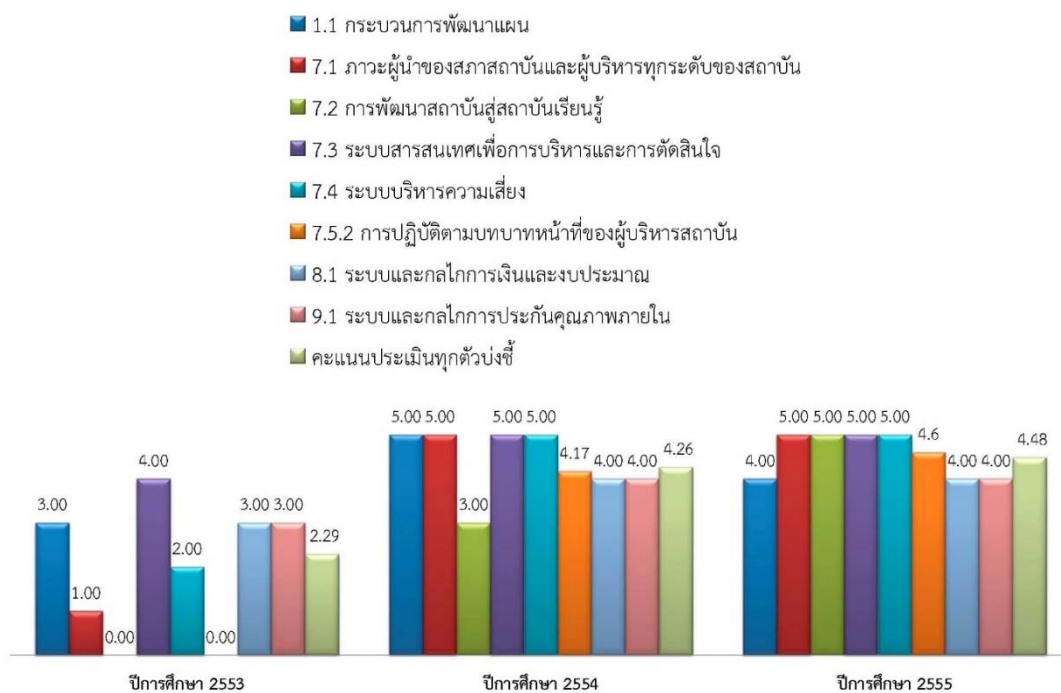
2.2.4 ผลการดำเนินงานประกันคุณภาพการศึกษาภายใน

สำนักคอมพิวเตอร์และเครือข่าย ได้สนับสนุนและส่งเสริมการประกันคุณภาพการศึกษาภายในหน่วยงานอย่างต่อเนื่อง เพื่อให้การดำเนินงานบรรลุวัตถุประสงค์ตามที่กำหนดไว้อย่างมีประสิทธิภาพ โดยสามารถสรุปผลการตรวจประเมินประกันคุณภาพการศึกษาภายในจากคณะกรรมการตรวจประเมิน ย้อนหลัง 3 ปีการศึกษา(ปีการศึกษา 2553 - 2555) ดังนี้

ตัวบ่งชี้	ปีการศึกษา 2553	ปีการศึกษา 2554	ปีการศึกษา 2555
1.1 กระบวนการพัฒนาแผน	3.00	5.00	4.00
7.1 ภาวะผู้นำของสภาสถาบันและผู้บริหารทุกระดับของสถาบัน	1.00	5.00	5.00
7.2 การพัฒนาสถาบันสู่สถาบันเรียนรู้	0.00	3.00	5.00
7.3 ระบบสารสนเทศเพื่อการบริหารและการตัดสินใจ	4.00	5.00	5.00

ตัวบ่งชี้	ปีการศึกษา 2553	ปีการศึกษา 2554	ปีการศึกษา 2555
7.4 ระบบบริหารความเสี่ยง	2.00	5.00	5.00
7.5.2 การปฏิบัติตามบทบาทหน้าที่ของผู้บริหาร สถาบัน	0.00	4.17	4.6
8.1 ระบบและกลไกการเงินและงบประมาณ	3.00	4.00	4.00
9.1 ระบบและกลไกการประกันคุณภาพภายใน	3.00	4.00	4.00
ผลการประเมินทุกตัวบ่งชี้	2.29	4.26	4.48

แสดงการเปรียบเทียบผลการดำเนินงานประกันคุณภาพการศึกษาภายใน สำนักคอมพิวเตอร์และ
เครือข่าย ประจำปีการศึกษา 2553-2555 แยกรายตัวบ่งชี้



2.3 งานวิจัยที่เกี่ยวข้อง

งานวิจัยที่เกี่ยวข้องกับ “ปัจจัยที่ส่งผลต่อการดำเนินงานประกันคุณภาพการศึกษาภายใน”
จำแนกรายละเอียด ได้ดังนี้

อาภาพร สุพรและคณะ(2557) ได้ศึกษา เรื่อง การศึกษาสภาพปัญหาและแนวทางการ
พัฒนากระบวนการประกันคุณภาพการศึกษาของมหาวิทยาลัยนครพนม ซึ่งมีผลการวิจัยดังนี้ บุคลากร
มหาวิทยาลัยนครพนม มีสภาพการดำเนินงานประกันคุณภาพการศึกษาทั้งด้านความรู้ ความเข้าใจใน
ตัวบ่งชี้งานประกันคุณภาพ ด้านการมีส่วนร่วมของบุคลากรในการดำเนินงานประกันคุณภาพ
การศึกษา ด้านระบบการจัดเก็บข้อมูล เอกสาร หลักฐาน ประกันคุณภาพและด้านการนำผลประกัน

คุณภาพการศึกษาใช้ในการพัฒนาหน่วยงานโดยรวมอยู่ในระดับมาก และบุคลากรมหาวิทยาลัยนครพนมมีปัญหาการดำเนินงานประกันคุณภาพการศึกษาโดยรวมอยู่ในระดับมาก

จินตนา เทียมทิพร และคณะ(2555) ได้ศึกษาวิจัย เรื่อง ปัจจัยที่ส่งผลต่อการดำเนินงานประกันคุณภาพภายในของสถาบันการพลศึกษา วิทยาเขตกรุงเทพ เป็นการวิจัยเพื่อทำการศึกษาค้นคว้าที่มีอิทธิพลต่อการดำเนินงานประกันคุณภาพการศึกษาภายใน ซึ่งมีผลการวิจัย ดังนี้

1. ปัจจัยที่ส่งผลต่อการดำเนินงานประกันคุณภาพภายใน ในภาพรวมอยู่ในระดับปานกลาง เมื่อพิจารณาเป็นรายด้านพบว่า ความคิดเห็นในระดับมาก คือ ปัจจัยลักษณะผู้บริหาร ปัจจัยด้านการบริหารจัดการ นอกนั้นมีความเห็นอยู่ในระดับปานกลาง ได้แก่ ปัจจัยด้านลักษณะบุคลากร ปัจจัยด้านลักษณะทรัพยากร และปัจจัยด้านลักษณะวัฒนธรรมองค์กร

2. ความคิดเห็นเกี่ยวกับระบบประกันคุณภาพภายใน โดยใช้ระบบ PDCA ในภาพรวมและในรายด้านอยู่ในระดับปานกลาง ได้แก่ การวางแผนการปฏิบัติงาน การดำเนินการตามแผน การตรวจสอบประเมินผล และการนำผลการประเมินมาปรับปรุง

3. ผลการวิเคราะห์ความสัมพันธ์ระหว่างปัจจัยกับระบบการประกันคุณภาพภายใน ผลการวิเคราะห์สัมประสิทธิ์สหสัมพันธ์ระหว่างตัวแปรอิสระกับระบบประกันคุณภาพภายใน มีความสัมพันธ์กันอย่างมีนัยสำคัญที่ระดับ 0.01 ทุกคู่ ได้แก่ ผู้บริหาร การบริหารจัดการ บุคลากร ทรัพยากร และวัฒนธรรม กับระบบประกันคุณภาพภายใน

4. ปัจจัยที่ส่งผลต่อระบบประกันคุณภาพภายใน พบว่า ความแปรปรวนของปัจจัยต่างๆ ต่อการดำเนินงานในภาพรวมของระบบประกันคุณภาพภายใน มีนัยสำคัญทางสถิติที่ระดับ 0.01 และผลวิเคราะห์ด้วยสมการถดถอยพหุคูณ พบว่า ค่า F มีนัยสำคัญทางสถิติที่ระดับ 0.05 ตัวแปรอิสระทั้ง 5 ตัวแปร ร่วมกันทำนายระบบประกันคุณภาพภายในได้ประมาณร้อยละ 57 เมื่อพิจารณาเฉพาะตัวแปรพบว่า ตัวแปรที่สามารถอธิบายตัวแปรได้อย่างมีนัยสำคัญทางสถิติ ได้แก่ ตัวแปรด้านการบริหารจัดการ และด้านวัฒนธรรมองค์กร ส่วนตัวแปรอื่นไม่สามารถอธิบายตัวแปรได้อย่างมีนัยสำคัญ

คณะกรรมการดำเนินงานการวิจัยสาขาวิทยาบริการเฉลิมพระเกียรติ(2554) ได้ทำการศึกษาค้นคว้า เรื่อง การประกันคุณภาพการศึกษาภายในมหาวิทยาลัยรามคำแหง สาขาวิทยาบริการเฉลิมพระเกียรติ จังหวัดตรัง เป็นการวิจัยที่ศึกษาสภาพการประกันคุณภาพการศึกษา และเปรียบเทียบความคิดเห็นของบุคลากรเกี่ยวกับการนำระบบบริหารคุณภาพมาใช้ในการประกันคุณภาพการศึกษา โดยมีผลการวิจัย คือ บุคลากรมีความคิดเห็นเกี่ยวกับการประกันคุณภาพการศึกษาภายในโดยรวมอยู่ในระดับมาก และเมื่อพิจารณาแต่ละด้าน พบว่า ด้านการมีส่วนร่วมมีระดับมากที่สุด รองลงมาคือด้านการบริหารจัดการ การศึกษาเปรียบเทียบระดับความคิดเห็นพบว่าระดับการศึกษาแตกต่างกันมีความคิดเห็นในด้านบริหารจัดการและด้านการตรวจสอบและประเมินไม่แตกต่างกัน รวมทั้งสภาพของบุคลากรความคิดเห็นด้านการมีส่วนร่วมของบุคลากรมีความแตกต่างกันอย่างมีนัยสำคัญ

พรเลิศ ยี่โถขาว(2546) ได้ศึกษาวิจัย เรื่อง ปัจจัยที่มีผลกระทบต่อประสิทธิผลการประกันคุณภาพการศึกษาภายในของโรงเรียนนวมินทราชินสภ ๖ กรุงเทพมหานคร เป็นการวิจัยเพื่อศึกษาค้นคว้าที่มีผลกระทบต่อประสิทธิผลการประกันคุณภาพการศึกษาภายใน ผลการศึกษาพบว่า ปัจจัยส่วนบุคคลความพึงพอใจนโยบายการประกันคุณภาพการศึกษาของกองทัพกและความรู้ความเข้าใจ

การประกันคุณภาพภายใน เป็นปัจจัยที่มีผลกระทบต่อประสิทธิผลการประกันคุณภาพการศึกษา ภายในของโรงเรียนทหารขนส่ง ปัจจัยส่วนบุคคล คือ ด้านชั้นยศ และการศึกษา อย่างมีนัยสำคัญที่ ระดับ 0.05 ความพึงพอใจนโยบายการประกันคุณภาพการศึกษาของกองทัพบก กับความรู้ความเข้าใจ การประกันคุณภาพการศึกษาภายใน มีความสัมพันธ์กับประสิทธิผลการประกันคุณภาพการศึกษา ภายใน

กวี ครอบแก้ว(2546) การศึกษาเรื่อง ปัจจัยที่ส่งผลต่อความสำเร็จในการประกันคุณภาพ การศึกษาของสถาบันราชภัฏภาคเหนือ ผลการวิจัยพบว่าความสำเร็จในการประกันคุณภาพการศึกษา ในภาพรวมมีค่าเฉลี่ยอยู่ในระดับปานกลาง ปัจจัยด้านผู้บริหาร ด้านคณะกรรมการและด้านการ วางแผนมีค่าเฉลี่ยรวมอยู่ในระดับปานกลาง และความสัมพันธ์พหุคูณมีความสัมพันธ์กันอยู่ในระดับ ค่อนข้างสูงระหว่างปัจจัยด้านผู้บริหาร ด้านคณะกรรมการ ด้านอาจารย์ผู้สอน ด้านการมีส่วนร่วม และ ด้านการวางแผนที่ส่งผลต่อความสำเร็จในการประกันคุณภาพการศึกษาของสถาบันราชภัฏภาคเหนือ

วิรัช นิลอังก์ทอง(2544) ได้ศึกษาวิจัย เรื่อง ปัจจัยที่สนับสนุนการประกันคุณภาพ การศึกษาของสถาบันราชภัฏเชียงใหม่จากผลการศึกษาพบว่า สถาบันมีการจัดปัจจัยที่สนับสนุนการ ประกันคุณภาพการศึกษา ด้านปรัชญา พันธกิจ เป้าหมายวัตถุประสงค์ แต่ขาดความชัดเจนในเกณฑ์ที่ ใช้ตรวจสอบ ด้านหลักสูตรและโปรแกรมวิชาที่เปิดสอนตอบสนองความต้องการของสังคม ท้องถิ่นและ ผู้เรียน เนื้อหาในรายวิชาทันสมัย มีระบบการฝึกประสบการณ์วิชาชีพที่มีประสิทธิภาพแต่ขาดการ ประเมินผลการจัดการเรียนการสอนและการประชาสัมพันธ์การใช้หลักสูตร ด้านอาจารย์มีเสรีภาพทาง วิชาการ ได้สอนตรงตามวุฒิความสามารถและประสบการณ์ มีเจ้าหน้าที่และบุคลากรสนับสนุนที่ เพียงพอ แต่ขาดการประเมินอาจารย์เพื่อรับการพัฒนาอย่างต่อเนื่องและผู้ทรงคุณวุฒิในท้องถิ่นมีส่วน ร่วมเป็นที่ปรึกษาหรือผู้สอนน้อย

สุชาติ จินะเสนา(2548) ได้ทำการศึกษา เรื่อง การศึกษาปัจจัยที่ส่งผลต่อความสำเร็จใจ การประกันคุณภาพภายในสถานศึกษาสังกัดสำนักงานเขตพื้นที่การศึกษากฎเก็ด ผลการวิจัยพบว่า ปัจจัยที่ส่งผลต่อความสำเร็จในการประกันคุณภาพภายในสถานศึกษาอยู่ในระดับมาก เมื่อพิจารณา รายปัจจัย พบว่าทั้งเก้าปัจจัยอยู่ในระดับมากโดยปัจจัยที่มีค่าเฉลี่ยสูงสุด คือ ทศนคติและทักษะ ร่องลงมา คือ การมีภาวะผู้นำ คุณภาพการสอนของครู การสื่อสารการดำเนินงานประกันคุณภาพ ภายในของโรงเรียนในสังกัดสำนักงานเขตพื้นที่การศึกษากฎเก็ด โดยภาพรวมมีการปฏิบัติในระดับมาก เมื่อพิจารณาตามขั้นตอนการดำเนินงาน 4 ขั้นตอน พบว่า ทุกขั้นตอนมีการปฏิบัติในระดับมาก โดย ขั้นตอนปฏิบัติที่มีค่าเฉลี่ยสูงสุด คือ การวางแผนปฏิบัติงาน ร่องลงมา คือ การปฏิบัติตามแผน การนำ ผลการประเมินมาปรับปรุงงาน และการตรวจสอบและประเมินผล ตามลำดับ การวิเคราะห์ความ แปรปรวนของความสัมพันธระหว่างตัวแปรปัจจัยที่ส่งผลต่อความสำเร็จในการประกันคุณภาพภายใน สถานศึกษา กับการดำเนินงานประกันคุณภาพภายในสถานศึกษา พบว่า มีความสัมพันธ์กันอย่างมี นัยสำคัญทางสถิติที่ระดับ 0.01

วรรชวรรณ บันลือฤทธิ์. (2553) ปัจจัยที่ส่งผลต่อผลการดำเนินงานประกันคุณภาพภายในของ สถานศึกษาในสังกัดสำนักงานส่งเสริมการศึกษานอกระบบและการศึกษาตามอัธยาศัย กรุงเทพมหานคร พบว่า ผลการดำเนินงานประกันคุณภาพภายในของสถานศึกษาในสังกัดสำนักงาน ส่งเสริมการศึกษานอกระบบและการศึกษาตามอัธยาศัยกรุงเทพมหานครในภาพรวมอยู่ในระดับดี

ปัจจัยที่ส่งผลต่อผลการดำเนินงานประกันคุณภาพภายในมีความสัมพันธ์กันทางบวกกับผลการดำเนินงานประกันคุณภาพภายในของสถานศึกษาในสังกัดสำนักงานส่งเสริมการศึกษานอกระบบและการศึกษาตามอัธยาศัยกรุงเทพมหานคร อย่างมีนัยสำคัญทางสถิติ

บทที่ 3

วิธีดำเนินการวิจัย

การศึกษาวิจัย เรื่อง ปัจจัยที่ส่งผลต่อการดำเนินงานประกันคุณภาพการศึกษาภายในของสำนักคอมพิวเตอร์และเครือข่าย มหาวิทยาลัยอุบลราชธานี มีวัตถุประสงค์เพื่อ 1) ทราบถึงสภาพการประกันคุณภาพการศึกษาภายในของสำนักคอมพิวเตอร์และเครือข่าย 2) เพื่อศึกษาปัจจัยที่ส่งผลต่อการดำเนินงานประกันคุณภาพการศึกษาภายในของสำนักคอมพิวเตอร์และเครือข่าย และ 3) เพื่อนำข้อมูลที่เป็นปัญหาและอุปสรรคในการดำเนินงานประกันคุณภาพการศึกษาภายในของสำนักคอมพิวเตอร์และเครือข่ายมาเสนอแนะแนวทางในการพิจารณาดำเนินการพัฒนาให้เกิดประสิทธิผลตามเกณฑ์การประเมิน โดยมีขั้นตอนการดำเนินการวิจัยตามระเบียบวิธีการวิจัย ดังนี้

3.1 รูปแบบการวิจัย

การวิจัยครั้งนี้ผู้วิจัยได้ใช้รูปแบบการวิจัยไม่ทดลอง โดยเป็นการวิจัยเชิงสำรวจ(Survey Research) ที่เน้นการวิจัยเชิงปริมาณ(Quantitative Research) เพื่อประเมินปัจจัยที่ส่งผลต่อการดำเนินงานประกันคุณภาพการศึกษาภายใน ณ ช่วงเวลาหนึ่ง โดยเน้นการวัดครั้งเดียว(One – shot descriptive Study)

3.2 ประชากรและกลุ่มตัวอย่าง

3.2.1 ประชากรที่ใช้ในการศึกษาวิจัย ได้แก่ ผู้บริหาร หัวหน้าฝ่าย และบุคลากรสังกัดสำนักคอมพิวเตอร์และเครือข่าย มหาวิทยาลัยอุบลราชธานี จำนวน 22 คน (อ้างอิงตามจำนวนอัตรากำลังบุคลากรสำนักคอมพิวเตอร์และเครือข่าย ณ วันที่ 30 มิถุนายน พ.ศ. 2557)

3.2.2 กลุ่มตัวอย่าง ได้แก่ ผู้บริหาร และบุคลากรทุกระดับของสำนักคอมพิวเตอร์และเครือข่าย จำนวน 22 คน

3.3 เครื่องมือที่ใช้ในการวิจัย

ผู้วิจัยได้ทำการสร้างเครื่องมือที่ใช้ในการเก็บรวบรวมข้อมูลในรูปแบบของแบบสอบถาม (Questionnaire) โดยทำการศึกษาค้นคว้าจากเอกสาร ตำรางานวิจัยที่เกี่ยวข้อง เพื่อนำมาปรับปรุงแก้ไขให้มีความสอดคล้องกับเรื่องที่ทำการศึกษาวิจัยในครั้งนี้ มีรายละเอียด ดังนี้

3.3.1 เครื่องมือที่ใช้ในการเก็บรวบรวมข้อมูลการวิจัยครั้งนี้ มีลักษณะเป็นคำถามแบบปลายปิด โดยแยกออกเป็น 3 ส่วน คือ

ส่วนที่ 1 ข้อมูลทั่วไปของผู้ตอบแบบสอบถาม

ส่วนที่ 2 ปัจจัยที่ส่งผลต่อการดำเนินงานประกันคุณภาพการศึกษาภายใน ซึ่งเป็นแบบสอบถามแบบมาตราประมาณค่า(Rating Scale) 5 ระดับ เพื่อทำการศึกษาค้นคว้าปัจจัยที่ส่งผลต่อการ

ดำเนินงานประกันคุณภาพการศึกษาภายใน ประกอบด้วย ปัจจัยด้านผู้บริหารและนโยบาย ปัจจัยด้านการบริหารจัดการ ปัจจัยด้านบุคลากร ปัจจัยด้านทรัพยากรและสิ่งสนับสนุน และปัจจัยด้านลักษณะและวัฒนธรรมองค์กร

ส่วนที่ 3 ระบบและกลไกการประกันคุณภาพการศึกษาภายใน(PCDA) ซึ่งเป็นแบบสอบถามแบบมาตราประมาณค่า(Rating Scale) 5 ระดับ เพื่อทำการศึกษาระบบและกลไกการประกันคุณภาพการศึกษาภายในของสำนักคอมพิวเตอร์และเครือข่าย ประกอบด้วย ด้านการวางแผนการวางแผน(Plan) ด้านการดำเนินงานตามแผน(Do) ด้านการติดตามตรวจสอบ(Check) และด้านการนำผลการประเมินไปปรับปรุง(Action)

3.3.2 ขั้นตอนในการสร้างแบบสอบถาม

1. วิเคราะห์ลักษณะของข้อมูลที่ต้องการ โดยวิเคราะห์จากวัตถุประสงค์ในการวิจัย กำหนดโครงสร้างของเนื้อหาของแบบสอบถาม
2. ศึกษาวิธีการสร้างแบบสอบถามและกำหนดรูปแบบของแบบสอบถาม จากตำราต่างๆ ศึกษาจากแบบสอบถามของคนอื่นๆ
3. เขียนแบบสอบถามฉบับร่าง ตามโครงสร้างเนื้อหาของแบบสอบถามในขั้นที่ 1 และตามหลักในการสร้างแบบสอบถามและรูปแบบในขั้นที่ 2
4. ให้ผู้เชี่ยวชาญพิจารณา โดยการนำแบบสอบถามที่ออกแบบไว้ให้ผู้เชี่ยวชาญในด้านที่จะศึกษาและวัดผลพิจารณาความถูกต้อง ความเที่ยงตรงของข้อคำถาม
5. ทดลองใช้และปรับปรุง นำแบบสอบถามไปทดลองใช้กับผู้มีลักษณะคล้ายกลุ่มตัวอย่าง
6. จัดทำแบบสอบถามออนไลน์ผ่านระบบสารสนเทศจากแบบสอบถามที่ผ่านการปรับปรุง และทดลองเรียบร้อยแล้ว

7. แจกกลุ่มตัวอย่างเข้ากรอกแบบสอบถามออนไลน์ผ่านระบบสารสนเทศ

3.3.3 การตรวจสอบคุณภาพของเครื่องมือ

1. ความถูกต้องในเนื้อหาเครื่องมือ ผู้วิจัยได้นำแบบสอบถามเสนอผู้เชี่ยวชาญ รวม 3 ท่าน เพื่อตรวจสอบความเที่ยงตรงของแบบสอบถาม
2. การทดสอบค่าความเชื่อมั่นของเครื่องมือ ผู้วิจัยได้นำแบบสอบถามไปสอบถามบุคคลที่คล้ายกับกลุ่มตัวอย่าง จำนวน 20 ราย แล้วนำไปหาค่าความเชื่อมั่น โดยใช้วิธีสัมประสิทธิ์อัลฟาของครอนบัค(Cronbach's Alpha) โดยใช้โปรแกรมคอมพิวเตอร์สำเร็จรูปคำนวณได้จากสูตร

$$\alpha \text{ หรือ } r_\alpha = \frac{n}{n-1} \frac{[1 - \sum s_i^2]}{s^2}$$

- เมื่อ α หรือ r_α = ค่าความเชื่อถือ
 n = จำนวนข้อคำถาม
 s_i^2 = ความแปรปรวนของคะแนนข้อคำถามที่ i
 s^2 = ความแปรปรวนของคะแนนข้อคำถามทั้งหมด
 i = 1, 2, ..., n

จากผลการทดสอบค่าความเที่ยงตรงของแบบสอบถาม พบว่า ในส่วนที่ 2 ปัจจัยที่ส่งผลต่อการดำเนินงานประกันคุณภาพการศึกษาภายใน มีค่าสัมประสิทธิ์แอลฟาเท่ากับ 0.9630 และส่วนที่ 3 ระบบและกลไกการประกันคุณภาพการศึกษาภายใน มีค่าสัมประสิทธิ์แอลฟาเท่ากับ 0.9670 ซึ่งเป็นค่าที่อยู่ในเกณฑ์สูงจึงสามารถนำไปใช้เก็บข้อมูลจากกลุ่มตัวอย่างต่อไป

3.3.4 รายละเอียดของเครื่องมือ

เครื่องมือที่ใช้ในการวิจัยครั้งนี้ ได้ใช้แบบสอบถามในการเก็บรวบรวมข้อมูล ซึ่งมีแนวทางการวิเคราะห์ รายละเอียดดังนี้

วัตถุประสงค์การวิจัย	ประเด็นการวิจัย	แนวทางการสร้างแบบสอบถาม
1. เพื่อทราบถึงสภาพการประกันคุณภาพการศึกษาภายใน ของสำนักคอมพิวเตอร์และเครือข่าย	การดำเนินงานประกันคุณภาพการศึกษาภายในของสำนักคอมพิวเตอร์และเครือข่ายอยู่ในระดับใด	วัดระดับการดำเนินงานประกันคุณภาพการศึกษาภายในของสำนักคอมพิวเตอร์และเครือข่าย
2. เพื่อศึกษาปัจจัยที่ส่งผลต่อการดำเนินงานประกันคุณภาพการศึกษาภายในของสำนักคอมพิวเตอร์และเครือข่าย	ปัจจัยอะไรบ้างที่ส่งผลต่อการดำเนินงานประกันคุณภาพการศึกษาภายในของสำนักคอมพิวเตอร์และเครือข่าย	วัดระดับความคิดเห็นที่เกี่ยวข้องกับปัจจัยที่ส่งผลต่อการดำเนินงานประกันคุณภาพการศึกษาภายในของสำนักคอมพิวเตอร์และเครือข่าย

3.4 การเก็บรวบรวมข้อมูล

การเก็บรวบรวมข้อมูลในการศึกษาวิจัย ผู้ศึกษาดำเนินการเก็บรวบรวมข้อมูลปฐมภูมิ โดยการแจ้งเวียนขอความอนุเคราะห์ในการเก็บรวบรวมข้อมูลไปยังผู้บริหาร และบุคลากรภายในสำนักคอมพิวเตอร์และเครือข่าย มหาวิทยาลัยอุบลราชธานีที่เป็นพื้นที่เป้าหมาย เพื่อขอความร่วมมือในการให้ข้อมูลการวิจัยผ่านการตอบแบบสอบถามออนไลน์

3.5 การวิเคราะห์ข้อมูล

ข้อมูลที่ได้จากแบบสอบถาม ผู้วิจัยได้นำมาถอดรหัส และนำมาวิเคราะห์ข้อมูล สำคัญตามแบบสอบถามเพื่อทำการศึกษาถึงปัจจัยที่ส่งผลต่อการดำเนินงานประกันคุณภาพการศึกษาภายใน ซึ่งเป็นแบบมาตราประมาณค่า(Rating Scale) 5 ระดับ ตามเทคนิคการวัดทัศนคติของลิเกอร์ต์ (Rensis A. Likert) ซึ่งเป็นกำหนดน้ำหนักคะแนนการตอบของแต่ละตัวเลือก คือ 5, 4, 3, 2, 1 (พวงรัตน์ ทวีรัตน์, 2543: 107) โดยให้ผู้ตอบแสดงความคิดเห็นเกี่ยวกับความพึงพอใจในประเด็นการประเมินผลดังนี้

ระดับ 1 หมายถึง ระดับความเป็นจริง/ปัจจัยที่ส่งผลต่อการดำเนินงานระดับน้อยที่สุด

ระดับ 2 หมายถึง ระดับความเป็นจริง/ปัจจัยที่ส่งผลต่อการดำเนินงานระดับน้อย

ระดับ 3 หมายถึง ระดับความเป็นจริง/ปัจจัยที่ส่งผลต่อการดำเนินงานระดับปานกลาง
 ระดับ 4 หมายถึง ระดับความเป็นจริง/ปัจจัยที่ส่งผลต่อการดำเนินงานระดับมาก
 ระดับ 5 หมายถึง ระดับความเป็นจริง/ปัจจัยที่ส่งผลต่อการดำเนินงานระดับมากที่สุด

กำหนดเกณฑ์การแบ่งช่วงคะแนนเป็น 5 ระดับ โดยใช้สูตรคำนวณ ดังนี้

$$\begin{aligned}
 &= \frac{\text{คะแนนสูงสุด} - \text{คะแนนต่ำสุด}}{\text{จำนวนระดับชั้น}} \\
 &= \frac{5 - 1}{5} \\
 &= 0.8
 \end{aligned}$$

ดังนั้น จะได้เกณฑ์ในการแบ่งช่วงคะแนนของระดับความคิดเห็นต่อปัจจัยที่ส่งผลต่อการดำเนินงานประกันคุณภาพการศึกษาภายในแต่ละระดับ ดังนี้

มากที่สุด	ระดับความคิดเห็นเฉลี่ย	4.21 – 5.00
มาก	ระดับความคิดเห็นเฉลี่ย	3.41 – 4.20
ปานกลาง	ระดับความคิดเห็นเฉลี่ย	2.61 – 3.40
น้อย	ระดับความคิดเห็นเฉลี่ย	1.81 – 2.60
น้อยที่สุด	ระดับความคิดเห็นเฉลี่ย	1.00 – 1.80

3.6 สถิติที่ใช้ในการวิจัย

3.6.1 สถิติที่ใช้ในการวิเคราะห์ข้อมูลทั่วไปของผู้ตอบแบบสอบถามใช้สถิติเชิงบรรยาย โดยการแจกแจงความถี่(Frequency) และหาค่าร้อยละ(Percentage)

3.6.2 สถิติที่ใช้ในการวิเคราะห์ข้อมูลระดับความคิดเห็นเกี่ยวกับปัจจัยที่ส่งผลต่อการดำเนินงานประกันคุณภาพการศึกษาภายใน โดยใช้ค่าเฉลี่ย (Mean) และส่วนเบี่ยงเบนมาตรฐาน (Standard Deviation)

3.6.3 สถิติที่ใช้ในการวิเคราะห์ความสัมพันธ์ระหว่างปัจจัยที่ส่งผลต่อการดำเนินงานประกันคุณภาพการศึกษาภายในกับผลการดำเนินงานประกันคุณภาพการศึกษา โดยหาค่าสัมประสิทธิ์สหสัมพันธ์แบบเพียร์สัน(Pearson's Product Moment Correlation Coefficient) และแปลความหมายค่าสัมประสิทธิ์สหสัมพันธ์ ตามตารางเพียร์สัน(Pearson's Table)

3.6.4 สถิติที่ใช้ในการวิเคราะห์ปัจจัยที่ส่งผลต่อการดำเนินงานประกันคุณภาพภายใน โดยศึกษาความสัมพันธ์ของตัวแปรใช้สถิติวิเคราะห์การถดถอยเชิงพหุแบบขั้นตอน (Stepwise Multiple Regression Analysis) หาความสัมพันธ์ของตัวแปรต่างๆ โดยสมการการวิเคราะห์ ดังนี้

$$Y = a + b_1X_1 + b_2X_2 + \dots\dots\dots b_nX_n + e$$

โดยที่ Y = ตัวแปรตาม
 X_i = ตัวแปรอิสระที่ i
 a = ค่าคงที่ (Constant) หรือส่วนตัดแกน Y
 $b_1 b_2 \dots b_n$ = ค่าสัมประสิทธิ์ถดถอย (Regression coefficient)
 e = ความคลาดเคลื่อนอย่างสุ่ม
 i = 1, 2, 3, ..., n

บทที่ 4 ผลการวิเคราะห์ข้อมูล

การศึกษาวิจัยครั้งนี้เป็นการศึกษาปัจจัยที่ส่งผลต่อการดำเนินงานประกันคุณภาพการศึกษาภายในของสำนักคอมพิวเตอร์และเครือข่าย มหาวิทยาลัยอุบลราชธานี ผู้วิจัยได้ดำเนินการเก็บรวบรวมข้อมูลตามขั้นตอนการวิจัย การวิเคราะห์ข้อมูล ที่ครอบคลุมเนื้อหา ได้แก่

- 4.1 สถานภาพและข้อมูลทั่วไปของผู้ตอบแบบสอบถาม
- 4.2 ปัจจัยที่ส่งผลต่อการดำเนินงานประกันคุณภาพการศึกษาภายในสำนักคอมพิวเตอร์และเครือข่าย
- 4.3 การดำเนินงานตามระบบและกลไกการประกันคุณภาพการศึกษาภายใน PDCA
- 4.4 ผลการวิเคราะห์ความสัมพันธ์ระหว่างปัจจัยกับระบบการประกันคุณภาพการศึกษา
- 4.5 ปัจจัยที่ส่งผลต่อระบบประกันคุณภาพการศึกษาภายในสำนักคอมพิวเตอร์และเครือข่าย

ซึ่งผลการวิเคราะห์ข้อมูลมีรายละเอียดดังนี้

4.1 สถานภาพและข้อมูลทั่วไปของผู้ตอบแบบสอบถาม

ตารางที่ 1 แสดงข้อมูลเกี่ยวกับข้อมูลทั่วไปของผู้ตอบแบบสอบถาม

ข้อมูลทั่วไปของผู้ตอบแบบสอบถาม		จำนวน	ร้อยละ
เพศ	ชาย	14	63.64
	หญิง	8	36.36
รวม		22	100.00
อายุ	ต่ำกว่า 30 ปี	5	22.73
	31-35 ปี	9	40.91
	36-40 ปี	4	18.18
	41 ปีขึ้นไป	4	18.18
รวม		22	100.00
ระดับการศึกษาสูงสุด	ต่ำกว่าปริญญาตรี	2	9.09
	ปริญญาตรี	10	45.45
	ปริญญาโท	8	36.36
	ปริญญาเอก	2	9.09
รวม		22	100.00
ประสบการณ์การทำงาน	น้อยกว่า 5ปี	5	22.73
	5-10 ปี	8	36.36
	11-20 ปี	8	36.36
	21 ปีขึ้นไป	1	4.55
รวม		22	100.00
สถานภาพในการปฏิบัติงาน	ผู้บริหาร	2	9.09

ข้อมูลทั่วไปของผู้ตอบแบบสอบถาม		จำนวน	ร้อยละ
	ข้าราชการ	3	13.64
	พนักงาน	17	77.27
รวม		22	100.00
ระดับความสนใจในการดำเนินงานประกันคุณภาพการศึกษา	มีความสนใจมาก	7	31.82
	ให้ความสนใจปานกลาง	15	68.18
รวม		22	100.00
ระดับความรู้ความเข้าใจเกี่ยวกับประกันคุณภาพการศึกษา	มีความรู้ความเข้าใจในระดับมาก	3	13.64
	มีความรู้ความเข้าใจปานกลาง	18	81.82
	มีความรู้ความเข้าใจน้อย	1	4.55
รวม		22	100.00

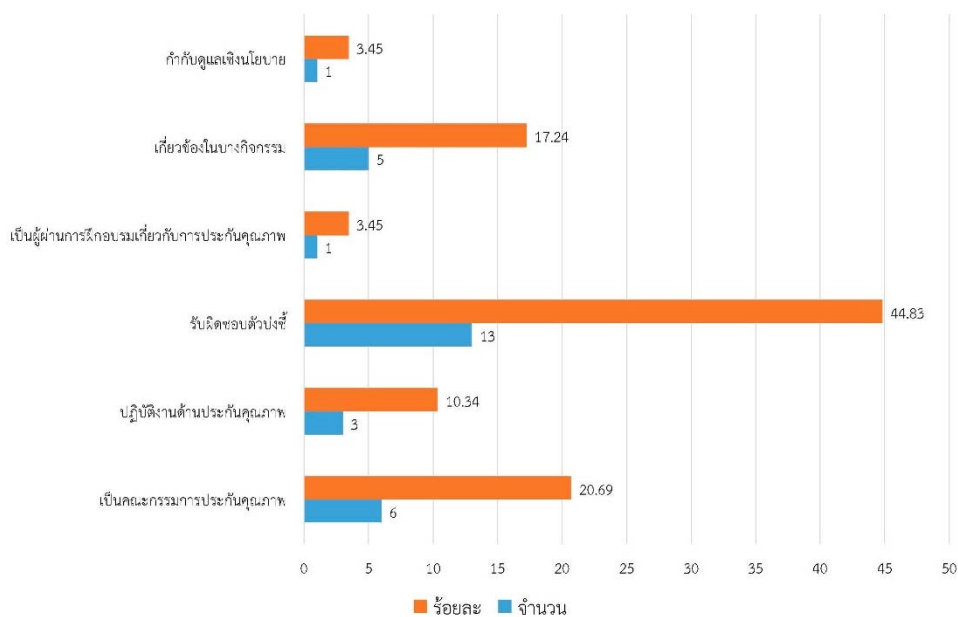
จากตารางที่ 1 พบว่าผู้ตอบแบบสอบถามส่วนใหญ่เป็นผู้ชาย คิดเป็นร้อยละ 63.64 มีอายุอยู่ในช่วง 31-35 ปี มีระดับการศึกษาสูงสุดระดับปริญญาตรี คิดเป็นร้อยละ 45.45 มีประสบการณ์การทำงานอยู่ในช่วง 5-10 ปี และ 11-20 ปี สถานภาพในการปฏิบัติงานเป็นพนักงาน คิดเป็นร้อยละ 77.27 มีระดับความสนใจในการดำเนินงานประกันคุณภาพการศึกษาอยู่ในระดับให้ความสนใจปานกลาง และระดับความรู้ความเข้าใจเกี่ยวกับประกันคุณภาพการศึกษาอยู่ในระดับปานกลาง คิดเป็นร้อยละ 81.82

ตารางที่ 2 แสดงประสบการณ์ที่เกี่ยวข้องกับการประกันคุณภาพของผู้ตอบแบบสอบถาม

ประสบการณ์ที่เกี่ยวข้องกับการประกันคุณภาพ	มีประสบการณ์	
	จำนวน	ร้อยละ
เป็นคณะกรรมการประกันคุณภาพ	6	20.69
ปฏิบัติงานด้านประกันคุณภาพ	3	10.34
รับผิดชอบตัวบ่งชี้	13	44.83
เป็นผู้ผ่านการฝึกอบรมเกี่ยวกับการประกันคุณภาพ	1	3.45
เกี่ยวข้องในบางกิจกรรม	5	17.24
กำกับดูแลเชิงนโยบาย	1	3.45

จากตารางที่ 2 พบว่ากลุ่มตัวอย่างส่วนใหญ่มีประสบการณ์ที่เกี่ยวข้องกับการประกันคุณภาพการศึกษาในส่วนของกรรับผิดชอบตัวบ่งชี้ คิดเป็นร้อยละ 44.83 รองลงมาเป็นคณะกรรมการประกันคุณภาพการศึกษา คิดเป็นร้อยละ 20.69 และเกี่ยวข้องในบางกิจกรรมคิดเป็นร้อยละ 17.24

กราฟแสดงประสบการณ์ที่เกี่ยวข้องกับการประกันคุณภาพของผู้ตอบแบบสอบถาม



4.2 ปัจจัยที่ส่งผลต่อการดำเนินงานประกันคุณภาพการศึกษาภายในสำนักคอมพิวเตอร์และเครือข่าย

ตารางที่ 3 แสดงปัจจัยที่ส่งผลต่อการดำเนินงานประกันคุณภาพการศึกษาภายในสำนักคอมพิวเตอร์และเครือข่าย

ลำดับที่	ประเด็น/รายการ	ค่าเฉลี่ย	ส่วนเบี่ยงเบนมาตรฐาน	ระดับความคิดเห็น
ปัจจัยที่ 1 ด้านผู้บริหารและนโยบาย				
1.	มีนโยบายเกี่ยวกับการบริหารคุณภาพของหน่วยงาน	3.55	0.671	มาก
2.	ผู้บริหารกำหนดนโยบายด้านการประกันคุณภาพการศึกษาที่ชัดเจน	3.50	0.913	มาก
3.	นโยบายสอดคล้องกับทิศทางการพัฒนามากน้อยเพียงใด	3.41	0.666	มาก
4.	ผู้บริหารให้ความสำคัญในการดำเนินการประกันคุณภาพ	3.45	0.963	มาก
5.	ผู้บริหารให้การสนับสนุน และเอื้ออำนวยให้บุคลากรปฏิบัติงานประกันคุณภาพ	3.59	0.796	มาก
6.	ผู้บริหารมีการวางแผน กำกับ ติดตามและประเมินผลการปฏิบัติงานประกันคุณภาพ	3.32	0.839	ปานกลาง
รวม		3.59	0.734	มาก

ลำดับ ที่	ประเด็น/รายการ	ค่าเฉลี่ย	ส่วนเบี่ยงเบน มาตรฐาน	ระดับความ คิดเห็น
	ปัจจัยที่ 2 ด้านการบริหารจัดการ			
7.	มีการกำหนดโครงสร้าง หน้าที่ความ รับผิดชอบของบุคลากรดำเนินงานประกัน คุณภาพอย่างชัดเจน	3.73	0.767	มาก
8.	มีการกำหนดบทบาทและอำนาจหน้าที่ของ บุคลากรในการดำเนินงานประกันคุณภาพ อย่างชัดเจน	3.82	0.664	มาก
9.	มีสื่อสาร ให้ข้อมูล ขั้นตอนการดำเนินงาน การประกันคุณภาพที่ครอบคลุม	3.59	0.590	มาก
10.	จัดสรรงบประมาณและสนับสนุนกิจกรรม อย่างเหมาะสม	3.59	0.796	มาก
	รวม	3.77	0.612	มาก
	ปัจจัยที่ 3 ด้านบุคลากร			
11.	บุคลากรมีความรับผิดชอบในการปฏิบัติ หน้าที่	3.73	0.631	มาก
12.	บุคลากรมีขวัญและกำลังใจในการปฏิบัติงาน	3.27	0.703	ปานกลาง
13.	บุคลากรมีส่วนร่วมในการวิเคราะห์จุดแข็ง จุดอ่อนของหน่วยงาน	3.77	0.752	มาก
14.	มีส่วนร่วมในการเป็นคณะกรรมการด้านการ ประกันคุณภาพ	3.73	0.631	มาก
	รวม	3.77	0.612	มาก
	ปัจจัยที่ 4 ด้านทรัพยากรและสิ่งสนับสนุน			
15.	มีวัสดุอุปกรณ์ ครุภัณฑ์ที่เหมาะสมและ เพียงพอต่อปฏิบัติงาน	4.14	0.889	มาก
16.	มีบรรยากาศและสภาพแวดล้อมที่ส่งเสริมต่อ การปฏิบัติงาน	3.77	0.813	มาก
17.	มีอาคารและสถานที่เพียงพอต่อการ ปฏิบัติงานและการจัดกิจกรรม	3.91	0.750	มาก
18.	มีระบบสื่อสารภายในองค์กร และภายนอกที่ เหมาะสมกับการปฏิบัติงาน	3.86	0.640	มาก
	รวม	3.95	0.722	มาก
	ปัจจัยที่ 5 ด้านวัฒนธรรมองค์กร			
19.	ผู้บริหาร บุคลากรมีการทำงานเป็นทีม	3.50	0.740	มาก

ลำดับ ที่	ประเด็น/รายการ	ค่าเฉลี่ย	ส่วนเบี่ยงเบน มาตรฐาน	ระดับความ คิดเห็น
20.	บุคลากรมีลักษณะยอมรับการเปลี่ยนแปลงที่เกิดขึ้น	3.55	0.671	มาก
21.	บุคลากรทุกฝ่ายตระหนักในความรับผิดชอบร่วมกัน	3.64	0.658	มาก
22.	บรรยากาศของหน่วยงานเอื้อต่อการพัฒนาและการปฏิบัติงานร่วมกัน	3.50	0.740	มาก
23.	สร้างกระบวนการปฏิบัติงานที่มีส่วนร่วมของบุคลากร	3.55	0.671	มาก
รวม		3.59	0.666	มาก

จากตารางที่ 3 พบว่า กลุ่มตัวอย่างมีความคิดเห็นเกี่ยวกับปัจจัยที่ส่งผลต่อการดำเนินงานประกันคุณภาพการศึกษาภายในสำนักคอมพิวเตอร์และเครือข่าย ในภาพรวมอยู่ในระดับมากทุกปัจจัย เมื่อพิจารณารายด้านพบว่าปัจจัยด้านผู้บริหารและนโยบายมีค่าเฉลี่ยเท่ากับ 3.59 ส่วนเบี่ยงเบนมาตรฐานเท่ากับ 0.734 ปัจจัยด้านการบริหารจัดการและปัจจัยด้านบุคลากรมีค่าเฉลี่ยเท่ากับ 3.77 ส่วนเบี่ยงเบนมาตรฐานเท่ากับ 0.612 ปัจจัยด้านทรัพยากรและสิ่งสนับสนุนมีค่าเฉลี่ยเท่ากับ 3.95 ส่วนเบี่ยงเบนมาตรฐาน 0.722 และปัจจัยด้านวัฒนธรรมองค์กรมีค่าเฉลี่ยเท่ากับ 3.59 ส่วนเบี่ยงเบนมาตรฐานเท่ากับ 0.666

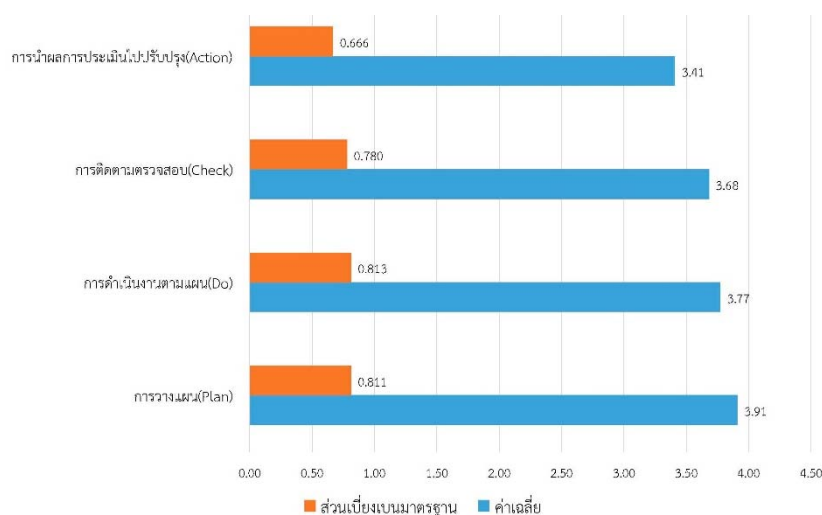
4.3 การดำเนินงานตามระบบและกลไกการประกันคุณภาพการศึกษาภายใน PDCA

ตารางที่ 4 แสดงความคิดเห็นเกี่ยวกับการดำเนินงานตามระบบและกลไกการประกันคุณภาพการศึกษาภายใน PDCA

ลำดับ ที่	ประเด็น/รายการ	ค่าเฉลี่ย	ส่วนเบี่ยงเบน มาตรฐาน	ระดับความ คิดเห็น
การวางแผน(Plan)				
1.	มีการจัดทำแผนการปฏิบัติงาน	3.73	0.703	มาก
2.	มีการกำหนดงบประมาณและการใช้งบประมาณอย่างมีประสิทธิภาพ	3.59	0.959	มาก
3.	มีการกำหนดตัวชี้วัดความสำเร็จของแผนการปฏิบัติงาน	3.95	0.785	มาก
4.	มีการมอบหมายหน้าที่ความรับผิดชอบในการดำเนินการตามแผนให้แก่บุคลากร	3.91	0.811	มาก
รวม		3.91	0.811	มาก
การดำเนินงานตามแผน(Do)				
5.	มีการดำเนินงานตามแผนปฏิบัติงานที่กำหนด	3.64	0.953	มาก

ลำดับ ที่	ประเด็น/รายการ	ค่าเฉลี่ย	ส่วนเบี่ยงเบน มาตรฐาน	ระดับความ คิดเห็น
6.	มีการใช้ข้อมูลที่ได้จากการดำเนินงานจริงเพื่อ ประเมินและปรับปรุงการดำเนินงานอย่างมี ประสิทธิภาพ	3.64	0.658	มาก
รวม		3.77	0.813	มาก
การติดตามตรวจสอบ(Check)				
7.	มีการติดตามตรวจสอบประเมินผลการ ปฏิบัติงานตามแผนอย่างต่อเนื่อง	3.64	0.848	มาก
8.	มีการเก็บรวบรวมข้อมูลในการประเมินตาม แผน	3.77	0.752	มาก
9.	มีการรายงานผลการดำเนินงานตามแผนต่อ ผู้บริหารและส่วนที่เกี่ยวข้องได้รับทราบ	3.68	0.646	มาก
รวม		3.68	0.780	มาก
การนำผลการประเมินไปปรับปรุง(Action)				
10.	มีการนำผลวิเคราะห์จุดแข็งจุดอ่อนไป ปรับปรุงการดำเนินงาน	3.41	0.666	มาก
11.	มีการนำผลการดำเนินงานไปปรับปรุงการ ดำเนินงานอย่างต่อเนื่อง	3.32	0.716	ปานกลาง
รวม		3.41	0.666	มาก

จากตารางที่ 4 พบว่ากลุ่มตัวอย่างมีความคิดเห็นเกี่ยวกับการดำเนินงานตามระบบและ
กลไกการประกันคุณภาพการศึกษาภายใน PDCA ในภาพรวมและในรายด้านอยู่ในระดับมาก
กราฟแสดงความคิดเห็นเกี่ยวกับการดำเนินงานตามระบบและกลไกการประกันคุณภาพการศึกษา
ภายใน PDCA



4.4 ผลการวิเคราะห์ความสัมพันธ์ระหว่างปัจจัยกับระบบการประกันคุณภาพการศึกษา

ความสัมพันธ์ระหว่างปัจจัยทั้ง 5 ด้าน กับระบบการประกันคุณภาพการศึกษาภายในของสำนักคอมพิวเตอร์และเครือข่าย ด้วยการทดสอบค่าสัมประสิทธิ์สหสัมพันธ์ จากการวิเคราะห์ตัวแปรตามด้วยตัวแปรอิสระแต่ละตัว และตัวแปรอิสระกับตัวแปรอิสระ ได้แก่ ผู้บริหารและนโยบาย(X₁) การบริหารจัดการ(X₂) บุคลากร(X₃) ทรัพยากรและสิ่งสนับสนุน(X₄) วัฒนธรรมองค์กร(X₅) และระบบการประกันคุณภาพการศึกษาซึ่งเป็นตัวแปรตาม ได้แก่ การวางแผน(Y₁) การดำเนินงานตามแผน(Y₂) การติดตามตรวจสอบ(Y₃) และการนำผลประเมินไปปรับปรุง(Y₄) โดยใช้สัมประสิทธิ์สหสัมพันธ์แบบเพียร์สัน(Pearson's Product Moment Correlation Coefficient) ผลการศึกษาดังตารางที่ 5

ตารางที่ 5 แสดงค่าสัมประสิทธิ์สหสัมพันธ์ระหว่างตัวแปรตามกับตัวแปรอิสระในแต่ละตัว และตัวแปรอิสระกับตัวแปรอิสระ

	X ₁	X ₂	X ₃	X ₄	X ₅	Y ₁	Y ₂	Y ₃	Y ₄
X ₁	1	0.737**	0.737**	0.592**	0.810**	0.654**	0.875**	0.594**	0.553**
X ₂		1	1.000**	0.730**	0.812**	0.724**	0.753**	0.640**	0.706**
X ₃			1	0.730**	0.812**	0.724**	0.753**	0.640**	0.706**
X ₄				1	0.652**	0.805**	0.712**	0.734**	0.337
X ₅					1	0.545**	0.876**	0.562**	0.502*
Y ₁						1	0.690**	0.780**	0.513*
Y ₂							1	0.782**	0.444*
Y ₃								1	0.354
Y ₄									1

* มีนัยสำคัญทางสถิติที่ระดับ 0.05

** มีนัยสำคัญทางสถิติที่ระดับ 0.01

จากตารางที่ 5 พบว่า ค่าสัมประสิทธิ์สหสัมพันธ์ระหว่างตัวแปรอิสระและตัวแปรอิสระ ได้แก่ ผู้บริหารและนโยบาย(X₁) การบริหารจัดการ(X₂) บุคลากร(X₃) ทรัพยากรและสิ่งสนับสนุน(X₄) วัฒนธรรมองค์กร(X₅) พบว่าทุกคู่ที่ทำการศึกษามีความสัมพันธ์กันอย่างมีนัยสำคัญทางสถิติที่ระดับ 0.01

ผลการวิเคราะห์สัมประสิทธิ์สหสัมพันธ์ระหว่างตัวแปรตามทั้ง 4 ตัว ได้แก่ การวางแผน(Y₁) การดำเนินงานตามแผน(Y₂) การติดตามตรวจสอบ(Y₃) และการนำผลประเมินไปปรับปรุง(Y₄) ทุกคู่ที่ทำการศึกษามีความสัมพันธ์กันอย่างมีนัยสำคัญทางสถิติที่ระดับ 0.01

ผลวิเคราะห์สัมประสิทธิ์สหสัมพันธ์ระหว่างตัวแปรอิสระทั้ง 5 ตัวกับตัวแปรตามทั้ง 4 ตัว พบว่าทุกคู่ที่ทำการศึกษามีความสัมพันธ์กันอย่างมีนัยสำคัญทางสถิติที่ระดับ 0.01

ดังนั้น ในภาพรวมตัวแปรด้านปัจจัยทุกตัวมีความสัมพันธ์ทางบวกกับระบบการประกันคุณภาพการศึกษาภายในของสำนักคอมพิวเตอร์และเครือข่ายอย่างมีนัยสำคัญทางสถิติที่ระดับ 0.01

4.5 ปัจจัยที่ส่งผลกระทบต่อระบบประกันคุณภาพการศึกษาภายในสำนักคอมพิวเตอร์และเครือข่าย

การศึกษาปัจจัยที่ส่งผลกระทบต่อระบบประกันคุณภาพการศึกษาภายในของสำนักคอมพิวเตอร์และเครือข่าย ซึ่งใช้ข้อมูลตัวแปรทำนาย ตัวแปร 5 ด้าน ได้แก่ 1) ผู้บริหารและนโยบาย 2) การบริหาร

จัดการ 3) บุคลากร 4) ทรัพยากรและสิ่งสนับสนุน และ 5) วัฒนธรรมองค์กร กับตัวแปรตามระบบการประกันคุณภาพการศึกษา ได้แก่ การวางแผน การดำเนินงานตามแผน การติดตามตรวจสอบ และการนำผลประเมินไปปรับปรุง

4.5.1 การวิเคราะห์การทดสอบหาความสัมพันธ์ระหว่างตัวแปรอิสระปัจจัยทั้ง 5 ด้านกับระบบการประกันคุณภาพการศึกษาตัวแปรตาม

การวิเคราะห์สมการถดถอยของตัวแปรอิสระด้านปัจจัยการประกันคุณภาพน่าจะมีปัจจัยส่งผลต่อระบบการประกันคุณภาพการศึกษาภายในสำนักคอมพิวเตอร์และเครือข่าย

ตารางที่ 6 แสดงข้อมูลค่าวิเคราะห์ค่าสัมประสิทธิ์การถดถอยพหุคูณ ค่าคงที่ และค่าความคลาดเคลื่อนมาตรฐานในการพยากรณ์ปัจจัยการประกันคุณภาพส่งผลต่อการดำเนินงานประกันคุณภาพการศึกษาภายใน

ตัวแปร	b	SE _b	β	t	Sig.
ผู้บริหารและนโยบาย	0.452	0.232	0.417	1.950	0.069*
การบริหารจัดการ	0.073	0.186	0.060	0.391	0.701*
บุคลากร	0.810	0.334	0.623	2.426	0.027
ทรัพยากรและสิ่งสนับสนุน	0.400	0.204	0.363	1.962	0.067*
วัฒนธรรมองค์กร	-0.644	0.298	-0.539	-2.158	0.046
ค่าคงที่ -0.418 ; SE _{cst} = ± 0.444					
R = 0.873 : R ² = 0.762 : 10.246 : sig. = 0.000					

จากตารางที่ 6 พบว่าค่า F มีนัยสำคัญทางสถิติที่ระดับ 0.05 ตัวแปรอิสระทั้ง 5 ตัวแปร ร่วมทำนายระบบและกลไกการประกันคุณภาพการศึกษาภายในได้ประมาณร้อยละ 76.2 เมื่อพิจารณาเฉพาะตัวแปร พบว่า ตัวแปรที่สามารถอธิบายตัวแปรได้อย่างมีนัยสำคัญทางสถิติ ได้แก่ ผู้บริหารและนโยบาย การบริหารจัดการ และทรัพยากรและสิ่งสนับสนุน ส่วนตัวแปรอิสระอื่นๆที่เหลือไม่สามารถอธิบายตัวแปรตามได้อย่างมีนัยสำคัญ

จากข้อมูลสามารถเขียนเป็นสมการทำนายตัวแปรที่ส่งผลต่อการดำเนินงานประกันคุณภาพการศึกษาภายใน ดังนี้

$$\hat{Y} = -0.418 + 0.452X_1 + 0.73X_2 + 0.810X_3 + 0.400X_4 - 0.644X_5$$

4.5.2 การวิเคราะห์การทดสอบหาความสัมพันธ์ระหว่างตัวแปรอิสระปัจจัยทั้ง 5 ด้านกับระบบการประกันคุณภาพการศึกษาด้านการวางแผนตัวแปรตาม

การวิเคราะห์สมการถดถอยของตัวแปรอิสระด้านปัจจัยการประกันคุณภาพน่าจะมีปัจจัยส่งผลต่อระบบการประกันคุณภาพการศึกษาภายในสำนักคอมพิวเตอร์และเครือข่ายด้านการวางแผน

ตารางที่ 7 แสดงข้อมูลค่าวิเคราะห์ค่าสัมประสิทธิ์การถดถอยพหุคูณ ค่าคงที่ และค่าความคลาดเคลื่อนมาตรฐานในการพยากรณ์ปัจจัยการประกันคุณภาพส่งผลต่อการดำเนินงานประกันคุณภาพการศึกษาภายในด้านการวางแผน

ตัวแปร	b	SE _b	β	t	Sig.
ผู้บริหารและนโยบาย	0.464	0.235	0.420	1.975	.066*
การบริหารจัดการ	0.030	0.189	0.024	0.157	.877*
บุคลากร	0.474	0.338	0.358	1.401	.180*
ทรัพยากรและสิ่งสนับสนุน	0.689	0.207	0.614	3.333	.004
วัฒนธรรมองค์กร	-0.607	0.302	-0.499	-2.007	.062*
ค่าคงที่ -0.210 ; SE _{cst} = ± 0.451					
R = 0.875 : R ² = 0.765 : 10.413 : sig. = 0.000					

จากตารางที่ 7 พบว่าค่า F มีนัยสำคัญทางสถิติที่ระดับ 0.05 ตัวแปรอิสระทั้ง 5 ตัวแปร ร่วมทำนายระบบและกลไกการประกันคุณภาพการศึกษาภายในด้านการวางแผนได้ประมาณร้อยละ 76.5 เมื่อพิจารณาเฉพาะตัวแปร พบว่า ตัวแปรที่สามารถอธิบายตัวแปรได้อย่างมีนัยสำคัญทางสถิติ ได้แก่ ผู้บริหารและนโยบาย การบริหารจัดการ บุคลากร และวัฒนธรรมองค์กร ส่วนตัวแปรอิสระทรัพยากรและสิ่งสนับสนุนไม่สามารถอธิบายตัวแปรตามได้อย่างมีนัยสำคัญ

จากข้อมูลสามารถเขียนเป็นสมการทำนายตัวแปรที่ส่งผลต่อการดำเนินงานประกันคุณภาพการศึกษาภายใน ดังนี้

$$\hat{Y} = -0.210 + 0.464X_1 + 0.030X_2 + 0.474X_3 + 0.689X_4 - 0.607X_5$$

4.5.3 การวิเคราะห์การทดสอบหาความสัมพันธ์ระหว่างตัวแปรอิสระปัจจัยทั้ง 5 ด้านกับระบบการประกันคุณภาพการศึกษาด้านการดำเนินงานตามแผนตัวแปรตาม

การวิเคราะห์สมการถดถอยของตัวแปรอิสระด้านปัจจัยการประกันคุณภาพน่าจะมีปัจจัยส่งผลต่อระบบการประกันคุณภาพการศึกษาภายในด้านการดำเนินงานตามแผน

ตารางที่ 8 แสดงข้อมูลค่าวิเคราะห์ค่าสัมประสิทธิ์การถดถอยพหุคูณ ค่าคงที่ และค่าความคลาดเคลื่อนมาตรฐานในการพยากรณ์ปัจจัยการประกันคุณภาพส่งผลต่อการดำเนินงานประกันคุณภาพการศึกษาภายในด้านการดำเนินงานตามแผน

ตัวแปร	b	SE _b	β	t	Sig.
ผู้บริหารและนโยบาย	0.515	0.174	0.466	2.966	0.009*
การบริหารจัดการ	-0.015	0.139	-0.012	-0.106	0.917*
บุคลากร	-0.156	0.250	-0.118	-0.624	0.541*
ทรัพยากรและสิ่งสนับสนุน	0.263	0.153	0.233	1.718	0.105*
วัฒนธรรมองค์กร	0.546	0.224	0.448	2.443	0.027
ค่าคงที่ -0.431 ; SE _{cst} = ± 0.333					
R = 0.934 : R ² = 0.872 : 21.802 : sig. = 0.000					

จากตารางที่ 8 พบว่าค่า F มีนัยสำคัญทางสถิติที่ระดับ 0.05 ตัวแปรอิสระทั้ง 5 ตัวแปร ร่วมทำนายระบบและกลไกการประกันคุณภาพการศึกษาภายในด้านการดำเนินงานตามแผนได้ประมาณร้อยละ 87.2 เมื่อพิจารณาเฉพาะตัวแปร พบว่า ตัวแปรที่สามารถอธิบายตัวแปรได้อย่างมีนัยสำคัญทางสถิติ ได้แก่ ผู้บริหารและนโยบาย การบริหารจัดการ บุคลากร และทรัพยากรและสิ่งสนับสนุน ส่วนตัวแปรอิสระวัฒนธรรมองค์กร ไม่สามารถอธิบายตัวแปรตามได้อย่างมีนัยสำคัญ

จากข้อมูลสามารถเขียนเป็นสมการทำนายตัวแปรที่ส่งผลต่อการดำเนินงานประกันคุณภาพการศึกษาภายใน ดังนี้

$$\hat{Y} = -0.431 + 0.515X_1 - 0.015X_2 - 0.156X_3 + 0.263X_4 + 0.546X_5$$

4.5.4 การวิเคราะห์การทดสอบหาความสัมพันธ์ระหว่างตัวแปรอิสระปัจจัยทั้ง 5 ด้านกับระบบการประกันคุณภาพการศึกษาด้านการติดตามตรวจสอบตัวแปรตาม

การวิเคราะห์สมการถดถอยของตัวแปรอิสระด้านปัจจัยการประกันคุณภาพน่าจะมีปัจจัยส่งผลต่อระบบการประกันคุณภาพการศึกษาภายในด้านการติดตามตรวจสอบ

ตารางที่ 9 แสดงข้อมูลค่าวิเคราะห์ค่าสัมประสิทธิ์การถดถอยพหุคูณ ค่าคงที่ และค่าความคลาดเคลื่อนมาตรฐานในการพยากรณ์ปัจจัยการประกันคุณภาพส่งผลต่อการดำเนินงานประกันคุณภาพการศึกษาภายในด้านการติดตามตรวจสอบ

ตัวแปร	b	SE _b	β	t	Sig.
ผู้บริหารและนโยบาย	0.277	0.299	0.261	0.925	0.369*
การบริหารจัดการ	0.078	0.240	0.065	0.324	0.750*
บุคลากร	0.136	0.431	0.107	0.316	0.756*
ทรัพยากรและสิ่งสนับสนุน	0.622	0.263	0.576	2.362	0.031
วัฒนธรรมองค์กร	-0.169	0.385	-0.144	-0.438	0.667*
ค่าคงที่ 0.011 ; SE _{cst} = ± 0.574					
R = 0.766 : R ² = 0.587 : 4.555 : sig. = 0.009					

จากตารางที่ 9 พบว่าค่า F มีนัยสำคัญทางสถิติที่ระดับ 0.05 ตัวแปรอิสระทั้ง 5 ตัวแปร ร่วมทำนายระบบและกลไกการประกันคุณภาพการศึกษาภายในด้านการติดตามตรวจสอบได้ประมาณร้อยละ 58.7 เมื่อพิจารณาเฉพาะตัวแปร พบว่า ตัวแปรที่สามารถอธิบายตัวแปรได้อย่างมีนัยสำคัญทางสถิติ ได้แก่ ผู้บริหารและนโยบาย การบริหารจัดการ บุคลากร และวัฒนธรรมองค์กร ส่วนตัวแปรอิสระทรัพยากรและสิ่งสนับสนุน ไม่สามารถอธิบายตัวแปรตามได้อย่างมีนัยสำคัญ

จากข้อมูลสามารถเขียนเป็นสมการทำนายตัวแปรที่ส่งผลต่อการดำเนินงานประกันคุณภาพการศึกษาภายใน ดังนี้

$$\hat{Y} = 0.011 + 0.277X_1 + 0.078X_2 + 0.136X_3 + 0.622X_4 - 0.169X_5$$

4.5.5 การวิเคราะห์การทดสอบหาความสัมพันธ์ระหว่างตัวแปรอิสระปัจจัยทั้ง 5 ด้านกับระบบการประกันคุณภาพการศึกษาด้านการนำผลประเมินไปปรับปรุงตัวแปรตาม

การวิเคราะห์สมการถดถอยของตัวแปรอิสระด้านปัจจัยการประกันคุณภาพน่าจะมีปัจจัยส่งผลต่อระบบการประกันคุณภาพการศึกษาภายในด้านการนำผลประเมินไปปรับปรุง

ตารางที่ 10 แสดงข้อมูลค่าวิเคราะห์ค่าสัมประสิทธิ์การถดถอยพหุคูณ ค่าคงที่ และค่าความคลาดเคลื่อนมาตรฐานในการพยากรณ์ปัจจัยการประกันคุณภาพส่งผลต่อการดำเนินงานประกันคุณภาพการศึกษาภายในด้านการนำผลประเมินไปปรับปรุง

ตัวแปร	b	SE _b	β	t	Sig.
ผู้บริหารและนโยบาย	0.229	0.253	0.253	0.907	0.378*
การบริหารจัดการ	0.065	0.203	0.064	0.320	0.753*
บุคลากร	1.084	0.364	0.996	2.981	0.009*
ทรัพยากรและสิ่งสนับสนุน	-0.327	0.222	-0.354	-1.469	0.161*
วัฒนธรรมองค์กร	-0.312	0.325	-0.312	-0.961	0.351*
ค่าคงที่ 0.652 ; SE _{cst} = ± 0.484					
R = 0.773 ; R ² = 0.597 ; 4.750 ; sig. = 0.008					

จากตารางที่ 10 พบว่าค่า F มีนัยสำคัญทางสถิติที่ระดับ 0.05 ตัวแปรอิสระทั้ง 5 ตัวแปร ร่วมทำนายระบบและกลไกการประกันคุณภาพการศึกษาภายในด้านการติดตามตรวจสอบได้ประมาณร้อยละ 59.7 เมื่อพิจารณาเฉพาะตัวแปร พบว่า ตัวแปรที่สามารถอธิบายตัวแปรได้อย่างมีนัยสำคัญทางสถิติ ได้แก่ ผู้บริหารและนโยบาย การบริหารจัดการ บุคลากร ทรัพยากรและสิ่งสนับสนุน และวัฒนธรรมองค์กร

จากข้อมูลสามารถเขียนเป็นสมการทำนายตัวแปรที่ส่งผลต่อการดำเนินงานประกันคุณภาพการศึกษาภายใน ดังนี้

$$\hat{Y} = 0.652 + 0.229X_1 + 0.065X_2 + 1.084X_3 - 0.327X_4 - 0.312X_5$$

บทที่ 5

สรุปผลการวิจัย อภิปรายผล และข้อเสนอแนะ

การศึกษาวิจัย เรื่อง ปัจจัยที่ส่งผลต่อการดำเนินงานประกันคุณภาพการศึกษาภายในของสำนักคอมพิวเตอร์และเครือข่าย มหาวิทยาลัยอุบลราชธานี มีวัตถุประสงค์เพื่อ 1) ทราบถึงสภาพการประกันคุณภาพการศึกษาภายในของสำนักคอมพิวเตอร์และเครือข่าย 2) เพื่อศึกษาปัจจัยที่ส่งผลต่อการดำเนินงานประกันคุณภาพการศึกษาภายในของสำนักคอมพิวเตอร์และเครือข่าย และ 3) เพื่อนำข้อมูลที่เป็นปัญหาและอุปสรรคในการดำเนินงานประกันคุณภาพการศึกษาภายในของสำนักคอมพิวเตอร์และเครือข่ายมาเสนอแนะแนวทางในการพิจารณาดำเนินการพัฒนาให้เกิดประสิทธิผลตามเกณฑ์การประเมิน กลุ่มตัวอย่างที่ใช้ในการวิจัยครั้งนี้คือบุคลากรภายในสำนักคอมพิวเตอร์และเครือข่าย เครื่องมือที่ใช้ในการเก็บรวบรวมข้อมูลคือ แบบสอบถามความคิดเห็นเกี่ยวกับปัจจัยที่ส่งผลต่อการดำเนินงานประกันคุณภาพการศึกษาภายในของสำนักคอมพิวเตอร์และเครือข่าย สถิติที่ใช้ในการวิเคราะห์ข้อมูล ได้แก่ ค่าร้อยละ ค่าเฉลี่ย ส่วนเบี่ยงเบนมาตรฐาน ค่าสัมประสิทธิ์สหสัมพันธ์แบบเพียร์สัน(Pearson's Product Moment Correlation Coefficient) และการวิเคราะห์การถดถอยพหุคูณ

สรุปผลการวิจัย ผลการวิจัยสรุปได้ ดังนี้

1. ข้อมูลทั่วไปของผู้ตอบแบบสอบถาม

ผู้ตอบแบบสอบถามส่วนใหญ่เป็นผู้ชาย คิดเป็นร้อยละ 63.64 มีอายุอยู่ในช่วง 31-35 ปี มีระดับการศึกษาสูงสุดระดับปริญญาตรี คิดเป็นร้อยละ 45.45 มีประสบการณ์การทำงานอยู่ในช่วง 5-10 ปี และ 11-20 ปี สถานภาพในการปฏิบัติงานเป็นพนักงาน คิดเป็นร้อยละ 77.27 มีระดับความสนใจในการดำเนินงานประกันคุณภาพการศึกษาอยู่ในระดับให้ความสนใจปานกลาง และระดับความรู้ความเข้าใจเกี่ยวกับประกันคุณภาพการศึกษาอยู่ในระดับปานกลาง คิดเป็นร้อยละ 81.82

กลุ่มตัวอย่างส่วนใหญ่มีประสบการณ์ที่เกี่ยวข้องกับการประกันคุณภาพการศึกษาในส่วนของารรับผิดชอบตัวบ่งชี้ คิดเป็นร้อยละ 44.83 รองลงมาเป็นคนคณะกรรมการประกันคุณภาพการศึกษา คิดเป็นร้อยละ 20.69 และเกี่ยวข้องในบางกิจกรรมคิดเป็นร้อยละ 17.24

2. ปัจจัยที่ส่งผลต่อการดำเนินงานประกันคุณภาพการศึกษาภายในสำนักคอมพิวเตอร์และเครือข่าย

กลุ่มตัวอย่างมีความคิดเห็นเกี่ยวกับปัจจัยที่ส่งผลต่อการดำเนินงานประกันคุณภาพการศึกษาภายในสำนักคอมพิวเตอร์และเครือข่าย ในภาพรวมอยู่ในระดับมากทุกปัจจัย เมื่อพิจารณารายด้านพบว่าปัจจัยด้านผู้บริหารและนโยบายมีค่าเฉลี่ยเท่ากับ 3.59 ส่วนเบี่ยงเบนมาตรฐานเท่ากับ 0.734 ปัจจัยด้านการบริหารจัดการและปัจจัยด้านบุคลากรมีค่าเฉลี่ยเท่ากับ 3.77 ส่วนเบี่ยงเบนมาตรฐานเท่ากับ 0.612 ปัจจัยด้านทรัพยากรและสิ่งสนับสนุนมีค่าเฉลี่ยเท่ากับ 3.95 ส่วนเบี่ยงเบนมาตรฐาน 0.722 และปัจจัยด้านวัฒนธรรมองค์กรมีค่าเฉลี่ยเท่ากับ 3.59 ส่วนเบี่ยงเบนมาตรฐานเท่ากับ 0.666

3. การดำเนินงานตามระบบและกลไกการประกันคุณภาพการศึกษาภายใน PDCA

กลุ่มตัวอย่างมีความคิดเห็นเกี่ยวกับการดำเนินงานประกันคุณภาพการศึกษาตามระบบและกลไก PDCA ในภาพรวมและในรายด้านอยู่ในระดับมาก ได้แก่ การวางแผน(Plan) การดำเนินงานตามแผน(Do) การติดตามตรวจสอบ(Check) และการนำผลประเมินไปปรับปรุง(Action)

4. ผลการวิเคราะห์ความสัมพันธ์ระหว่างปัจจัยกับระบบการประกันคุณภาพการศึกษา

ค่าสัมประสิทธิ์สหสัมพันธ์ระหว่างตัวแปรอิสระและตัวแปรอิสระ ได้แก่ ผู้บริหารและนโยบาย (X_1) การบริหารจัดการ(X_2) บุคลากร(X_3) ทรัพยากรและสิ่งสนับสนุน(X_4) วัฒนธรรมองค์กร(X_5) พบว่าทุกคู่ที่ทำการศึกษามีความสัมพันธ์กันอย่างมีนัยสำคัญทางสถิติที่ระดับ 0.01

ผลการวิเคราะห์สัมประสิทธิ์สหสัมพันธ์ระหว่างตัวแปรตามทั้ง 4 ตัว ได้แก่ การวางแผน(Y_1) การดำเนินงานตามแผน(Y_2) การติดตามตรวจสอบ(Y_3) และการนำผลประเมินไปปรับปรุง(Y_4) ทุกคู่ที่ทำการศึกษามีความสัมพันธ์กันอย่างมีนัยสำคัญทางสถิติที่ระดับ 0.01

ผลวิเคราะห์สัมประสิทธิ์สหสัมพันธ์ระหว่างตัวแปรอิสระทั้ง 5 ตัวกับตัวแปรตามทั้ง 4 ตัว พบว่าทุกคู่ที่ทำการศึกษามีความสัมพันธ์กันอย่างมีนัยสำคัญทางสถิติที่ระดับ 0.01

ดังนั้น ในภาพรวมตัวแปรด้านปัจจัยทุกตัวมีความสัมพันธ์ทางบวกกับระบบการประกันคุณภาพการศึกษาภายในของสำนักคอมพิวเตอร์และเครือข่ายอย่างมีนัยสำคัญทางสถิติที่ระดับ 0.01

5. ปัจจัยที่ส่งผลต่อระบบประกันคุณภาพการศึกษาภายในสำนักคอมพิวเตอร์และเครือข่าย

5.1 การวิเคราะห์สมการถดถอยของตัวแปรอิสระปัจจัยทั้ง 5 ด้าน กับระบบการประกันคุณภาพการศึกษาภายใน

ผลการวิจัยพบว่าค่า F มีนัยสำคัญทางสถิติที่ระดับ 0.05 ตัวแปรอิสระทั้ง 5 ตัวแปร ร่วมทำนายระบบและกลไกการประกันคุณภาพการศึกษาภายในได้ประมาณร้อยละ 76.2 เมื่อพิจารณาเฉพาะตัวแปร พบว่า ตัวแปรที่สามารถอธิบายตัวแปรได้อย่างมีนัยสำคัญทางสถิติ ได้แก่ ผู้บริหารและนโยบาย การบริหารจัดการ และทรัพยากรและสิ่งสนับสนุน ส่วนตัวแปรอิสระอื่นๆที่เหลือไม่สามารถอธิบายตัวแปรตามได้อย่างมีนัยสำคัญ สามารถเขียนเป็นสมการทำนายตัวแปรที่ส่งผลต่อการดำเนินงานประกันคุณภาพการศึกษาภายใน ดังนี้

$$\hat{Y} = -0.418 + 0.452X_1 + 0.73X_2 + 0.810X_3 + 0.400X_4 - 0.644X_5$$

5.2 การวิเคราะห์สมการถดถอยของตัวแปรอิสระปัจจัยทั้ง 5 ด้านระบบการประกันคุณภาพการศึกษาภายในด้านการวางแผนตัวแปรตาม

ผลการวิจัยพบว่าค่า F มีนัยสำคัญทางสถิติที่ระดับ 0.05 ตัวแปรอิสระทั้ง 5 ตัวแปร ร่วมทำนายระบบและกลไกการประกันคุณภาพการศึกษาภายในด้านการวางแผนได้ประมาณร้อยละ 76.5 เมื่อพิจารณาเฉพาะตัวแปร พบว่า ตัวแปรที่สามารถอธิบายตัวแปรได้อย่างมีนัยสำคัญทางสถิติ ได้แก่ ผู้บริหารและนโยบาย การบริหารจัดการ บุคลากร และวัฒนธรรมองค์กร ส่วนตัวแปรอิสระ ทรัพยากรและสิ่งสนับสนุนไม่สามารถอธิบายตัวแปรตามได้อย่างมีนัยสำคัญ สามารถเขียนเป็นสมการทำนายตัวแปรที่ส่งผลต่อการดำเนินงานประกันคุณภาพการศึกษาภายใน ดังนี้

$$\hat{Y} = -0.210 + 0.464X_1 + 0.030X_2 + 0.474X_3 + 0.689X_4 - 0.607X_5$$

5.3 การวิเคราะห์สมการถดถอยของตัวแปรอิสระปัจจัยทั้ง 5 ด้านระบบการประกันคุณภาพการศึกษาภายในด้านการดำเนินงานตามแผนตัวแปรตาม

ผลการวิจัยพบว่าค่า F มีนัยสำคัญทางสถิติที่ระดับ 0.05 ตัวแปรอิสระทั้ง 5 ตัวแปร ร่วมทำนายระบบและกลไกการประกันคุณภาพการศึกษาภายในด้านการดำเนินงานตามแผนได้ ประเมินร้อยละ 87.2 เมื่อพิจารณาเฉพาะตัวแปร พบว่า ตัวแปรที่สามารถอธิบายตัวแปรได้อย่างมีนัยสำคัญทางสถิติ ได้แก่ ผู้บริหารและนโยบาย การบริหารจัดการ บุคลากร และทรัพยากรและสิ่งสนับสนุน ส่วนตัวแปรอิสระวัฒนธรรมองค์กร ไม่สามารถอธิบายตัวแปรตามได้อย่างมีนัยสำคัญ สามารถเขียนเป็นสมการทำนายตัวแปรที่ส่งผลต่อการดำเนินงานประกันคุณภาพการศึกษาภายใน ดังนี้

$$\hat{Y} = -0.431 + 0.515X_1 - 0.015X_2 - 0.156X_3 + 0.263X_4 + 0.546X_5$$

5.4 การวิเคราะห์สมการถดถอยของตัวแปรอิสระปัจจัยทั้ง 5 ด้านระบบการประกันคุณภาพการศึกษาภายในด้านการติดตามตรวจสอบตัวแปรตาม

ผลการวิจัยพบว่าค่า F มีนัยสำคัญทางสถิติที่ระดับ 0.05 ตัวแปรอิสระทั้ง 5 ตัวแปร ร่วมทำนายระบบและกลไกการประกันคุณภาพการศึกษาภายในด้านการติดตามตรวจสอบได้ ประเมิน ร้อยละ 58.7 เมื่อพิจารณาเฉพาะตัวแปร พบว่า ตัวแปรที่สามารถอธิบายตัวแปรได้อย่างมีนัยสำคัญทางสถิติ ได้แก่ ผู้บริหารและนโยบาย การบริหารจัดการ บุคลากร และวัฒนธรรมองค์กร ส่วนตัวแปรอิสระทรัพยากรและสิ่งสนับสนุน ไม่สามารถอธิบายตัวแปรตามได้อย่างมีนัยสำคัญ สามารถเขียนเป็นสมการทำนายตัวแปรที่ส่งผลต่อการดำเนินงานประกันคุณภาพการศึกษาภายใน ดังนี้

$$\hat{Y} = 0.011 + 0.277X_1 + 0.078X_2 + 0.136X_3 + 0.622X_4 - 0.169X_5$$

5.5 การวิเคราะห์สมการถดถอยของตัวแปรอิสระปัจจัยทั้ง 5 ด้านระบบการประกันคุณภาพการศึกษาภายในด้านการนำผลประเมินไปปรับปรุงตัวแปรตาม

ผลการวิจัยพบว่าค่า F มีนัยสำคัญทางสถิติที่ระดับ 0.05 ตัวแปรอิสระทั้ง 5 ตัวแปร ร่วมทำนายระบบและกลไกการประกันคุณภาพการศึกษาภายในด้านการติดตามตรวจสอบได้ ประเมิน ร้อยละ 59.7 เมื่อพิจารณาเฉพาะตัวแปร พบว่า ตัวแปรที่สามารถอธิบายตัวแปรได้อย่างมีนัยสำคัญทางสถิติ ได้แก่ ผู้บริหารและนโยบาย การบริหารจัดการ บุคลากร ทรัพยากรและสิ่งสนับสนุน และวัฒนธรรมองค์กรสามารถเขียนเป็นสมการทำนายตัวแปรที่ส่งผลต่อการดำเนินงานประกันคุณภาพการศึกษาภายใน ดังนี้

$$\hat{Y} = 0.652 + 0.229X_1 + 0.65X_2 + 1.084X_3 - 0.327X_4 - 0.312X_5$$

อภิปรายผล จากผลการวิจัยสามารถนำมาอภิปรายผลได้ดังนี้

1. การศึกษาปัจจัยที่ส่งผลต่อการดำเนินงานประกันคุณภาพการศึกษาภายในของสำนักคอมพิวเตอร์และเครือข่าย

ระดับปัจจัยที่ส่งผลต่อการดำเนินงานประกันคุณภาพการศึกษาภายในของสำนักคอมพิวเตอร์และเครือข่าย ในภาพรวมอยู่ในระดับมากทุกปัจจัย ซึ่งสอดคล้องกับงานวิจัยของอาภาพร สุพรรณและ

คณะ(2557) ที่ได้ทำการศึกษาเรื่อง การศึกษาสภาพปัญหาและแนวทางการพัฒนากระบวนการประกันคุณภาพการศึกษาของมหาวิทยาลัยนครพนม พบว่าสภาพการดำเนินงานประกันคุณภาพการศึกษาทั้งด้านความรู้ ความเข้าใจ ด้านการมีส่วนร่วม ด้านระบบการจัดเก็บข้อมูล ด้านการนำผลประกันคุณภาพมาใช้ในการพัฒนาหน่วยงานในภาพรวมอยู่ในระดับมาก ผลการวิจัยสอดคล้องกับงานวิจัยของจินตนา เทียมทิพรและคณะ(2555) ที่ทำการศึกษาเรื่อง ปัจจัยที่ส่งผลต่อการดำเนินงานประกันคุณภาพการศึกษาภายในของสถาบันการพลศึกษา วิทยาเขตกรุงเทพฯที่ปัจจัยอยู่ในระดับมาก คือ ปัจจัยลักษณะของผู้บริหาร ปัจจัยด้านการบริหารจัดการ และสอดคล้องกับงานวิจัยของคณะกรมการดำเนินงานการวิจัยสาขาวิทยาบริการเฉลิมพระเกียรติ(2554) ได้ทำการศึกษาเรื่อง การประกันคุณภาพการศึกษาภายในมหาวิทยาลัยรามคำแหงพบว่าความคิดเห็นของบุคลากรเกี่ยวกับการประกันคุณภาพการศึกษาในระดับมากคือด้านการบริหารจัดการ

2. การศึกษาผลการดำเนินงานตามระบบและกลไกการประกันคุณภาพการศึกษาภายใน PDCA

ผลการวิจัยพบว่าความคิดเห็นเกี่ยวกับการดำเนินงานประกันคุณภาพการศึกษาตามระบบและกลไก PDCA ในภาพรวมและในรายด้านอยู่ในระดับมาก ได้แก่ การวางแผน(Plan) การดำเนินงานตามแผน(Do) การติดตามตรวจสอบ(Check) และการนำผลประเมินไปปรับปรุง(Action) ซึ่งผลการวิจัยสอดคล้องกับงานวิจัยของสุชาติ จินะเสนา(2548) ได้ทำการศึกษา เรื่อง การศึกษาปัจจัยที่ส่งผลต่อความสำเร็จใจการประกันคุณภาพภายในสถานศึกษาสังกัดสำนักงานเขตพื้นที่การศึกษากฎเก็ด พบว่าการดำเนินงานประกันคุณภาพในภาพรวมอยู่ในระดับมาก เมื่อพิจารณาตามขั้นตอนการดำเนินงาน 4 ขั้นตอนโดยค่าเปลี่ยนสูงสุดคือ ด้านการวางแผนปฏิบัติงาน รองลงมาคือการปฏิบัติตามแผน การนำผลการประเมินมาปรับปรุง และการตรวจสอบและประเมินผล และสอดคล้องกับงานวิจัยของวรรณธรณ บันลือฤทธิ์(2553) ที่พบว่าผลการดำเนินงานประกันคุณภาพภายในของสถานศึกษาในสังกัดสำนักงานส่งเสริมการศึกษานอกระบบและการศึกษาตามอัธยาศัยกรุงเทพมหานครในภาพรวมอยู่ในระดับดี

3. การศึกษาความสัมพันธ์ระหว่างปัจจัยกับระบบการประกันคุณภาพการศึกษา

ผลการวิจัยพบว่า ผลการวิเคราะห์ค่าสัมประสิทธิ์สหสัมพันธ์ระหว่างตัวแปรด้านปัจจัยทุกตัวมีความสัมพันธ์ในทางบวกกับระบบการประกันคุณภาพการศึกษาภายในอย่างมีนัยสำคัญทางสถิติที่ระดับ 0.01 ซึ่งมีความสอดคล้องกับผลงานวิจัยของจินตนา เทียมทิพรและคณะ(2555) ที่ทำการศึกษาเรื่อง ปัจจัยที่ส่งผลต่อการดำเนินงานประกันคุณภาพการศึกษาภายในของสถาบันการพลศึกษา วิทยาเขตกรุงเทพฯที่พบว่าผลการวิเคราะห์ความสัมพันธ์ระหว่างปัจจัยกับระบบการประกันคุณภาพภายใน ผลการวิเคราะห์สัมประสิทธิ์สหสัมพันธ์ระหว่างตัวแปรอิสระกับระบบประกันคุณภาพภายใน มีความสัมพันธ์กันอย่างมีนัยสำคัญที่ระดับ 0.01 ทุกคู่ ได้แก่ ผู้บริหาร การบริหารจัดการ บุคลากร ทรัพยากร และวัฒนธรรม กับระบบประกันคุณภาพภายใน สอดคล้องกับงานวิจัยของสุชาติ จินะเสนา (2548) ที่ได้ศึกษาเกี่ยวกับปัจจัยที่ส่งผลต่อความสำเร็จในการประกันคุณภาพภายในสถานศึกษา สังกัดสำนักงานเขตพื้นที่การศึกษากฎเก็ด พบว่า ปัจจัยที่ส่งผลต่อความสำเร็จในการประกันคุณภาพการศึกษา มีความสัมพันธ์กับการดำเนินงานประกันคุณภาพภายใน และสอดคล้องกับงานวิจัยของวรรณธรณ บันลือฤทธิ์(2553) ที่พบว่า ปัจจัยที่ส่งผลต่อผลการดำเนินงานประกันคุณภาพภายในมี

ความสัมพันธ์กันทางบวกกับผลการดำเนินงานประกันคุณภาพภายในของสถานศึกษาในสังกัดสำนักงานส่งเสริมการศึกษานอกระบบและการศึกษาตามอัธยาศัยกรุงเทพมหานคร อย่างมีนัยสำคัญทางสถิติ

4. ปัจจัยที่ส่งผลกระทบต่อระบบการประกันคุณภาพการศึกษาภายในของสำนักคอมพิวเตอร์และเครือข่าย

จากผลการวิจัยพบว่าผลการวิเคราะห์สมการถดถอยพหุคูณ ค่า F มีนัยสำคัญทางสถิติที่ระดับ 0.05 ตัวแปรอิสระปัจจัยทั้ง 5 ด้าน ได้แก่ ด้านผู้บริหารและนโยบาย ด้านการบริหารจัดการ ด้านบุคลากร ด้านทรัพยากรและสิ่งสนับสนุน และ ด้านวัฒนธรรมองค์กร ร่วมกันทำนายระบบการประกันคุณภาพการศึกษาภายในของสำนักคอมพิวเตอร์และเครือข่ายได้ประมาณร้อยละ 76.2 ตัวแปรที่สามารถอธิบายตัวแปรตามได้อย่างมีนัยสำคัญทางสถิติได้แก่ ตัวแปรด้านผู้บริหารและนโยบาย ด้านการบริหารจัดการ และทรัพยากรและสิ่งสนับสนุน

ซึ่งมีความสอดคล้องกับผลการวิจัยของพรเลิศ ยี่โถขาว(2546) ได้ศึกษาวิจัย เรื่อง ปัจจัยที่มีผลกระทบต่อประสิทธิผลการประกันคุณภาพการศึกษาภายในของโรงเรียนมหพสารคามสงเคราะห์ ขนสงเคราะห์ พบว่า ความพึงพอใจนโยบายการประกันคุณภาพการศึกษาของกองทัพบก กับความรู้ความเข้าใจการประกันคุณภาพการศึกษาภายใน มีความสัมพันธ์กับประสิทธิผลการประกันคุณภาพการศึกษาภายใน สอดคล้องกับงานวิจัยของกวี ครอบแก้ว(2546) ที่ทำการศึกษา เรื่อง ปัจจัยที่ส่งผลกระทบต่อความสำเร็จในการประกันคุณภาพการศึกษาของสถาบันราชภัฏภาคเหนือ ผลการวิจัยพบว่าความสัมพันธ์พหุคูณมีความสัมพันธ์กันอยู่ในระดับค่อนข้างสูงระหว่างปัจจัยด้านผู้บริหาร ด้านคณะกรรมการ ด้านอาจารย์ผู้สอน ด้านการมีส่วนร่วม และด้านการวางแผนที่ส่งผลกระทบต่อความสำเร็จในการประกันคุณภาพการศึกษาของสถาบันราชภัฏภาคเหนือ และสอดคล้องกับงานวิจัยของจินตนา เทียมทิพร และคณะ(2555) ได้ศึกษาวิจัย เรื่อง ปัจจัยที่ส่งผลต่อการดำเนินงานประกันคุณภาพภายในของสถาบันการพลศึกษา วิทยาเขตกรุงเทพ เป็นการวิจัยเพื่อทำการศึกษาปัจจัยที่มีอิทธิพลต่อการดำเนินงานประกันคุณภาพการศึกษาภายใน พบว่า ค่า F มีนัยสำคัญทางสถิติที่ระดับ 0.05 ตัวแปรอิสระทั้ง 5 ตัวแปร ร่วมกันทำนายระบบประกันคุณภาพภายในได้ประมาณร้อยละ 57 เมื่อพิจารณาเฉพาะตัวแปรพบว่า ตัวแปรที่สามารถอธิบายตัวแปรได้อย่างมีนัยสำคัญทางสถิติ ได้แก่ ตัวแปรด้านบริหารจัดการ และด้านวัฒนธรรมองค์กร

ข้อเสนอแนะเพื่อการวิจัยครั้งต่อไป

1. ควรมีการศึกษาปัจจัยที่ส่งผลต่อการดำเนินงานประกันคุณภาพการศึกษาที่มีผลการประเมินในระดับดีขึ้น
2. ควรมีการขยายการศึกษาปัจจัยที่ส่งผลต่อการดำเนินงานการประกันคุณภาพการศึกษาในภาพรวมของทั้งสถาบัน
3. ควรมีการศึกษาเปรียบเทียบแรงจูงใจในการดำเนินงานประกันคุณภาพการศึกษาให้ประสบผลสำเร็จตามเกณฑ์การประเมิน

บรรณานุกรม

- กวี ครอบแก้ว. (2546) **ปัจจัยที่ส่งผลต่อความสำเร็จในการประกันคุณภาพการศึกษาของสถาบันราชภัฏภาคเหนือ**. วิทยานิพนธ์ครุศาสตรมหาบัณฑิต สาขาการบริหารการศึกษา บัณฑิตวิทยาลัย มหาวิทยาลัยราชภัฏเชียงใหม่.
- เกษม วัฒนชัย. (2539) **แนวคิดในการประกันคุณภาพทางวิชาการของสถาบันอุดมศึกษาในยุคโลกาภิวัตน์**. เอกสารการสัมมนาการรับรองคุณวุฒิกับมาตรฐานอุดมศึกษาไทยที่เหมาะสม. กรุงเทพมหานคร: ทบวงมหาวิทยาลัย
- คณะกรรมการดำเนินงานการวิจัย สาขาวิทยบริการเฉลิมพระเกียรติ จังหวัดตรัง(2554). **การประกันคุณภาพการศึกษาในมหาวิทยาลัยรามคำแหง สาขาวิทยบริการเฉลิมพระเกียรติ จังหวัดตรัง** จินตนา เทียมทิพร และคณะ(2555). **ปัจจัยที่ส่งผลต่อการดำเนินงานประกันคุณภาพภายในของสถาบันการพลศึกษา วิทยาเขตกรุงเทพ**
- พรเลิศ ยี่ไธขาว.(2546) **ปัจจัยที่มีผลกระทบต่อประสิทธิผลการประกันคุณภาพการศึกษาภายในของโรงเรียนทหารขนส่ง กรมการขนส่งทหารบก**. ปัญหาพิเศษสาขาวิชารัฐประศาสนศาสตร์ มหาบัณฑิต(นโยบายสาธารณะ) มหาวิทยาลัยบูรพา,
- พระราชบัญญัติการศึกษาแห่งชาติ พ.ศ. 2542 แก้ไขเพิ่มเติม(ฉบับที่ 2) พ.ศ. 2545(ฉบับที่ 3) พ.ศ. 2553 **หมวด 6 มาตรฐานและการประกันคุณภาพการศึกษา**. สืบค้นเมื่อวันที่ 7 สิงหาคม 2557
- พวงรัตน์ ทวีรัตน์.(2543) **วิธีการวิจัยทางพฤติกรรมศาสตร์และสังคมศาสตร์**. พิมพ์ครั้งที่ 8. กรุงเทพฯฯ สำนักงานทดสอบทางการศึกษาและจิตวิทยา มหาวิทยาลัยศรีนครินทรวิโรฒ ประสานมิตร,
- ภาวนา กิตติวิมลชัยและคณะ.(2551) **ประสิทธิภาพและประสิทธิผลของการประกันคุณภาพของมหาวิทยาลัยขอนแก่น**. วิจัยสถาบันมหาวิทยาลัยขอนแก่น
- วรชวรธรณ บันลือฤทธิ. (2553) **ปัจจัยที่ส่งผลต่อผลการดำเนินงานประกันคุณภาพภายในของสถานศึกษาในสังกัดสำนักงานส่งเสริมการศึกษานอกระบบและการศึกษาตามอัธยาศัย กรุงเทพมหานคร**. ปริญญาครุศาสตรมหาบัณฑิต สาขาวิชาการบริหารการศึกษา โครงการบัณฑิต. มหาวิทยาลัยราชภัฏธนบุรี,
- วิรัช นิลอ่างทอง. (2544) **ปัจจัยที่สนับสนุนการประกันคุณภาพการศึกษาของสถาบันราชภัฏเชียงราย**. การค้นคว้าแบบอิสระศึกษาศาสตรมหาบัณฑิต(การบริหารการศึกษา) บัณฑิตวิทยาลัย. มหาวิทยาลัยเชียงใหม่,
- สำนักมาตรฐานและประเมินคุณภาพการศึกษา มหาวิทยาลัยราชภัฏชัยภูมิ. (2554, หน้า 10) **การประเมินผลการดำเนินงานประกันคุณภาพการศึกษา ของสำนักมาตรฐานและประกันคุณภาพการศึกษา มหาวิทยาลัยราชภัฏชัยภูมิ**
- สุชาย จินะเสนา. (2548) **การศึกษาปัจจัยที่ส่งผลต่อความสำเร็จใจการประกันคุณภาพภายในสถานศึกษาสังกัดสำนักงานเขตพื้นที่การศึกษาภูเก็ต**.

สุภาวดี ตรีรัตน์.(2555), (ออนไลน์). แหล่งที่มา: http://bet.obec.go.th/depscl/images/depscl/depscl_schoolinternaleqa_1-51.doc.18 กุมภาพันธ์ 2555

อาภาพร สุพร และคณะ. (2557) การศึกษาสภาพปัญหาและแนวทางการพัฒนากระบวนการประกันคุณภาพการศึกษาของมหาวิทยาลัยนครพนม. วิจัยสถาบันมหาวิทยาลัยนครพนม,

ภาคผนวก

แบบสอบถามการวิจัย

เรื่อง ปัจจัยที่ส่งผลต่อการดำเนินงานประกันคุณภาพการศึกษาภายใน

คำชี้แจง

1. แบบสอบถามฉบับนี้มีจุดมุ่งหมาย เพื่อศึกษาระดับความคิดเห็นเกี่ยวกับปัจจัยที่ส่งผลต่อการดำเนินงานประกันคุณภาพการศึกษาภายใน
2. แบบสอบถามฉบับนี้ แบ่งออกเป็น 3 ตอน คือ
 - 1) แบบสอบถามเกี่ยวกับข้อมูลทั่วไปของผู้ตอบแบบสอบถาม
 - 2) แบบสอบถามเกี่ยวกับปัจจัยที่ส่งผลต่อการดำเนินงานประกันคุณภาพการศึกษาภายใน
 - 3) แบบสอบถามเกี่ยวกับระบบและกลไกการประกันคุณภาพการศึกษาภายใน PDCA
3. แบบสอบถามฉบับนี้ใช้สำหรับการศึกษาวิจัยเท่านั้น การตอบแบบสอบถามนี้จะไม่มีผลกระทบต่อท่านแต่อย่างใด แต่จะเป็นประโยชน์ในการกระบวนการพัฒนากระบวนการประกันคุณภาพของสำนักคอมพิวเตอร์และเครือข่าย

ส่วนที่ 1 ข้อมูลทั่วไปของผู้ตอบแบบสอบถาม

คำชี้แจง โปรดทำเครื่องหมาย ✓ ลงในช่อง ที่ตรงกับสภาพเป็นจริงของท่าน

1. เพศ 1. ชาย 2. หญิง
2. อายุ 1. ต่ำกว่า 30 ปี 2. 31 – 35 ปี
 3. 36 – 40 ปี 4. 41 ปีขึ้นไป
3. ระดับการศึกษาสูงสุด 1. ต่ำกว่าปริญญาตรี 2. ปริญญาตรี
 3. ปริญญาโท 4. ปริญญาเอก
4. ประสบการณ์การทำงาน 1. น้อยกว่า 5 ปี 2. 5-10 ปี
 3. 11-20 ปี 4. 21 ปีขึ้นไป
5. สถานภาพในการปฏิบัติงาน 1. ผู้บริหาร 2. ข้าราชการ
 3. พนักงาน 4. ลูกจ้าง
6. ระดับความสนใจในการดำเนินงานประกันคุณภาพการศึกษา
 1. มีความสนใจมาก 2. ให้ความสนใจปานกลาง
 3. ให้ความสนใจน้อย 4. ไม่ให้ความสนใจเลย
7. ระดับความรู้ความเข้าใจเกี่ยวกับประกันคุณภาพการศึกษา
 1. มีความรู้ความเข้าใจในระดับมาก 2. มีความรู้ความเข้าใจในระดับปานกลาง
 3. มีความรู้ความเข้าใจในระดับน้อย 4. ไม่มีความรู้ความเข้าใจเลย
8. ประสบการณ์ที่เกี่ยวข้องกับการประกันคุณภาพ(ตอบได้มากกว่า 1 ตัวเลือก)
 1. เป็นคณะกรรมการประกันคุณภาพ
 2. ปฏิบัติงานด้านประกันคุณภาพ
 3. รับผิดชอบตัวบ่งชี้
 4. เป็นผู้ผ่านการฝึกอบรมเกี่ยวกับการประกันคุณภาพ
 5. อื่น.....(โปรดระบุ)

ส่วนที่ 2 ปัจจัยที่ส่งผลต่อการดำเนินงานประกันคุณภาพการศึกษาภายใน

คำชี้แจง โปรดทำเครื่องหมาย ✓ ลงในช่องที่ตรงกับตามความรู้สึก/ความคิดเห็นของท่านมากที่สุด

ลำดับ ที่	ประเด็น/รายการ	ระดับความคิดเห็น				
		มากที่สุด	มาก	ปานกลาง	น้อย	น้อยที่สุด
	ปัจจัยที่ 1 ด้านผู้บริหารและนโยบาย					
1.	มีนโยบายเกี่ยวกับการบริหารคุณภาพของ หน่วยงาน					
2.	ผู้บริหารกำหนดนโยบายด้านการประกัน คุณภาพการศึกษาที่ชัดเจน					
3.	นโยบายสอดคล้องกับทิศทางการพัฒนามาก น้อยเพียงใด					
4.	ผู้บริหารให้ความสำคัญในการดำเนินการ ประกันคุณภาพ					
5.	ผู้บริหารให้การสนับสนุน และเอื้ออำนวยให้ บุคลากรปฏิบัติงานประกันคุณภาพ					
6.	ผู้บริหารมีการวางแผน กำกับ ติดตามและ ประเมินผลการปฏิบัติงานประกันคุณภาพ					
	ปัจจัยที่ 2 ด้านการบริหารจัดการ					
7.	มีการกำหนดโครงสร้าง หน้าที่ความรับผิดชอบ ของบุคลากรดำเนินงานประกันคุณภาพอย่าง ชัดเจน					
8.	มีการกำหนดบทบาทและอำนาจหน้าที่ของ บุคลากรในการดำเนินงานประกันคุณภาพอย่าง ชัดเจน					
9.	มีสื่อสาร ให้ข้อมูล ขั้นตอนการดำเนินงาน การ ประกันคุณภาพที่ครอบคลุม					
10.	จัดสรรงบประมาณและสนับสนุนกิจกรรมอย่าง เหมาะสม					
	ปัจจัยที่ 3 ด้านบุคลากร					
11.	บุคลากรมีความรับผิดชอบในการปฏิบัติหน้าที่					
12.	บุคลากรมีขวัญและกำลังใจในการปฏิบัติงาน					
13.	บุคลากรมีส่วนร่วมในการวิเคราะห์จุดแข็ง จุดอ่อนของหน่วยงาน					
14.	มีส่วนร่วมในการเป็นคณะกรรมการด้านการ ประกันคุณภาพ					

ลำดับ ที่	ประเด็น/รายการ	ระดับความคิดเห็น				
		มากที่สุด	มาก	ปานกลาง	น้อย	น้อยที่สุด
	ปัจจัยที่ 4 ด้านทรัพยากรและสิ่งสนับสนุน					
15.	มีวัสดุอุปกรณ์ ครุภัณฑ์ที่เหมาะสมและเพียงพอ ต่อปฏิบัติงาน					
16.	มีบรรยากาศและสภาพแวดล้อมที่ส่งเสริมต่อ การปฏิบัติงาน					
17.	มีอาคารและสถานที่เพียงพอต่อการปฏิบัติงาน และการจัดกิจกรรม					
18.	มีระบบสื่อสารภายในองค์กร และภายนอกที่ เหมาะสมกับการปฏิบัติงาน					
	ปัจจัยที่ 5 ด้านวัฒนธรรมองค์กร					
19.	ผู้บริหาร บุคลากรมีการทำงานเป็นทีม					
20.	บุคลากรมีลักษณะยอมรับการเปลี่ยนแปลงที่ เกิดขึ้น					
21.	บุคลากรทุกฝ่ายตระหนักในความรับผิดชอบ ร่วมกัน					
22.	บรรยากาศของหน่วยงานเอื้อต่อการพัฒนาและ การปฏิบัติงานร่วมกัน					
23.	สร้างกระบวนการปฏิบัติงานที่มีส่วนร่วมของ บุคลากร					

ส่วนที่ 3 ระบบและกลไกการประกันคุณภาพการศึกษาภายใน PDCA

คำชี้แจง โปรดทำเครื่องหมาย ✓ ลงในช่องที่ตรงกับตามความรู้สึก/ความคิดเห็นของท่านมากที่สุด

ลำดับ ที่	ประเด็น/รายการ	ระดับความคิดเห็น				
		มากที่สุด	มาก	ปานกลาง	น้อย	น้อยที่สุด
	การวางแผน(Plan)					
1.	มีการจัดทำแผนการปฏิบัติงาน					
2.	มีการกำหนดงบประมาณและการใช้ งบประมาณอย่างมีประสิทธิภาพ					
3.	มีการกำหนดตัวชี้วัดความสำเร็จของแผนการ ปฏิบัติงาน					
4.	มีการมอบหมายหน้าที่ความรับผิดชอบในการ ดำเนินการตามแผนให้แก่บุคลากร					
	การดำเนินงานตามแผน(Do)					

ลำดับ ที่	ประเด็น/รายการ	ระดับความคิดเห็น				
		มากที่สุด	มาก	ปานกลาง	น้อย	น้อยที่สุด
5.	มีการดำเนินงานตามแผนปฏิบัติงานที่กำหนด					
6.	มีการใช้ข้อมูลที่ได้จากการดำเนินงานจริงเพื่อประเมินและปรับปรุงการดำเนินงานอย่างมีประสิทธิภาพ					
	การติดตามตรวจสอบ(Check)					
7.	มีการติดตามตรวจสอบประเมินผลการปฏิบัติงานตามแผนอย่างต่อเนื่อง					
8.	มีการเก็บรวบรวมข้อมูลในการประเมินตามแผน					
9.	มีการรายงานผลการดำเนินงานตามแผนต่อผู้บริหารและส่วนที่เกี่ยวข้องได้รับทราบ					
	การนำผลการประเมินไปปรับปรุง(Action)					
10.	มีการนำผลวิเคราะห์จุดแข็งจุดอ่อนไปปรับปรุงการดำเนินงาน					
11.	มีการนำผลการดำเนินงานไปปรับปรุงการดำเนินงานอย่างต่อเนื่อง					

บันทึกข้อความขออนุมัติจัดทำวิจัย



บันทึกข้อความ

ส่วนราชการ สำนักคอมพิวเตอร์และเครือข่าย มหาวิทยาลัยอุบลราชธานี โทร. 045 353112

ที่ ศธ 0529.12/พิเศษ

วันที่ 23 เมษายน 2557

เรื่อง ขออนุมัติจัดทำวิจัย เรื่อง “ปัจจัยที่ส่งผลต่อการดำเนินงานประกันคุณภาพการศึกษาภายใน ของสำนักคอมพิวเตอร์และเครือข่าย” (ดำเนินการภายใต้รหัสกิจกรรมย่อย 0100000120017 “โครงการพัฒนาระบบการประกันคุณภาพ”)

เรียน ผู้อำนวยการสำนักคอมพิวเตอร์และเครือข่าย ผ่าน หัวหน้าสำนักงานเลขานุการ

ตามข้อเสนอแนะคณะกรรมการตรวจประเมินคุณภาพการศึกษา ประจำปีการศึกษา 2555 ที่ผ่านมาได้ ให้ข้อเสนอแนะให้สำนักคอมพิวเตอร์และเครือข่ายทำการศึกษาวิจัยในด้านต่างๆที่เกี่ยวข้องกับกระบวนการพัฒนาคุณภาพการศึกษาตามเกณฑ์การประเมินตัวบ่งชี้ที่ 9.1 ระบบและกลไกการประกันคุณภาพ เกณฑ์ประเมินข้อที่ 9 มีแนวปฏิบัติที่ดีหรืองานวิจัยด้านการประกันคุณภาพการศึกษาที่หน่วยงานพัฒนาขึ้น และเผยแพร่ให้หน่วยงานอื่นสามารถนำไปใช้ประโยชน์

ในการนี้ เพื่อให้การดำเนินงานด้านการประกันคุณภาพของสำนักคอมพิวเตอร์และเครือข่ายเป็นไปตามระบบและกลไกด้วยความเรียบร้อยและบรรลุตามวัตถุประสงค์ จึงใคร่ขออนุมัติจัดทำวิจัย เรื่อง “ปัจจัยที่ส่งผลต่อการดำเนินงานประกันคุณภาพการศึกษาภายใน ของสำนักคอมพิวเตอร์และเครือข่าย” (ดำเนินการภายใต้รหัสกิจกรรมย่อย 0100000120017 “โครงการพัฒนาระบบการประกันคุณภาพ”) ตามรายละเอียดโครงการที่แนบมาพร้อมนี้

จึงเรียนมาเพื่อโปรดพิจารณา

(นางสาววาสนา สะอาด)
นักวิชาการศึกษา

เรียน ผู้อำนวยการสำนักฯ

เพื่อส่งมอบ แล.ส.เสริมตน แล.กลไก
การประกันคุณภาพของสำนักฯ สืบเนื่อง ตาม อนุมัติ
ในคดีนี้ โดยพร้อมด้วยตัวชี้วัดที่แนบมา

จึงเรียนมาเพื่อโปรดพิจารณา

อ. นิตยา นิตยา
24 เม.ย. 57

อ. นิตยา
24 เม.ย. 57

1. เพื่อทราบถึงสภาพการประกันคุณภาพการศึกษาภายใน ของสำนักคอมพิวเตอร์และเครือข่าย
2. เพื่อศึกษาปัจจัยที่ส่งผลต่อการดำเนินงานประกันคุณภาพการศึกษาภายในของสำนักคอมพิวเตอร์และเครือข่าย
3. เพื่อนำข้อมูลที่เป็นปัญหาและอุปสรรคในการดำเนินงานประกันคุณภาพการศึกษาภายในของสำนักคอมพิวเตอร์และเครือข่ายมาเสนอแนะแนวทางในการพิจารณาดำเนินการพัฒนาให้เกิดประสิทธิผลตามเกณฑ์การประเมิน
4. เพื่อนำผลงานวิจัยไปประกอบใช้ในการรับตรวจประเมินคุณภาพการศึกษาภายในตัวบ่งชี้ที่ 9.1 เกณฑ์การประเมินข้อที่ 9

ความสอดคล้องกับยุทธศาสตร์และมาตรการของมหาวิทยาลัย

ยุทธศาสตร์ ที่ 6 พัฒนาระบบบริหารจัดการที่มีธรรมาภิบาลใช้ข้อมูลเป็นฐานในการตัดสินใจ โดยพัฒนาระบบสารสนเทศเพื่อการบริหาร และพัฒนาระบบประกันคุณภาพการศึกษา

มาตรการ ที่ 6.7 พัฒนาระบบประกันคุณภาพการศึกษาให้บูรณาการสู่การปฏิบัติงานประจำ

ความสอดคล้องกับยุทธศาสตร์และกลยุทธ์ของสำนักคอมพิวเตอร์ฯ

ยุทธศาสตร์ ที่ 3 พัฒนาระบบการบริหารจัดการ ระบบบริหารทรัพยากรมนุษย์ การบริหารความเสี่ยง การจัดการความรู้ และการประกันคุณภาพ

กลยุทธ์ ที่ 3.3 พัฒนาระบบประกันคุณภาพการศึกษาให้บูรณาการสู่การปฏิบัติงานประจำ

ระยะเวลา 24 เมษายน – 30 กันยายน พ.ศ. 2557

ประโยชน์ที่คาดว่าจะได้รับ

1. ทำให้ทราบถึงสภาพการประกันคุณภาพการศึกษาภายใน ของสำนักคอมพิวเตอร์และเครือข่าย
2. ทำให้ทราบถึงปัจจัยที่มีผลต่อการดำเนินงานประกันคุณภาพการศึกษาภายใน ของสำนักคอมพิวเตอร์และเครือข่าย
3. สามารถนำไปใช้เป็นแนวทางในการพัฒนากระบวนการ ปรับปรุงแก้ไข ระบบการประกันคุณภาพการศึกษาภายใน ของสำนักคอมพิวเตอร์และเครือข่าย
4. สามารถนำผลงานวิจัยไปประกอบใช้ในการรับตรวจประเมินคุณภาพการศึกษาภายในตัวบ่งชี้ที่ 9.1 เกณฑ์การประเมินข้อที่ 9

ตัวชี้วัด

เชิงกระบวนการ: ระดับความสำเร็จการดำเนินการประกันคุณภาพการศึกษาภายในสำนักคอมพิวเตอร์และเครือข่าย ตามกระบวนการ PDCA

ระดับ 1 แต่งตั้งคณะกรรมการการประกันคุณภาพการศึกษาภายใน

ระดับ 2 จัดทำแผนหรือแนวทางการดำเนินงานการประกันคุณภาพการศึกษาภายในสำนักคอมพิวเตอร์และเครือข่าย

ระดับ 3 ดำเนินงานตามแผนหรือแนวทางการประกันคุณภาพการศึกษาภายใน

ระดับ 4 ประเมินขั้นตอนการดำเนินงาน และการประเมินผลของการดำเนินงานตามแผน หรือแนวทาง

ระดับ 5 นำผลประเมินไปปรับปรุงเพื่อพัฒนาการดำเนินงานในครั้งต่อไป

แผนการดำเนินงาน

ที่	กิจกรรม/การดำเนินงาน	ระยะเวลา	ผู้รับผิดชอบ
1.	เสนอขออนุมัติจัดทำ	24 – 30 เม.ย. 57	น.ส.วาสนา สะอาด
2.	ศึกษาเอกสารและงานวิจัยที่เกี่ยวข้อง	24 เม.ย. – 31 พ.ค. 57	ผู้รับผิดชอบและคณะทำงาน
3.	เขียนโครงการวิจัย	24 เม.ย. – 31 พ.ค. 57	น.ส.วาสนา สะอาด
4.	สร้างเครื่องมือที่ใช้ในการวิจัย	1 มิ.ย. – ก.ค. 57	
	- แบบสอบถามความคิดเห็นบุคลากรภายในสำนักคอมพิวเตอร์ฯ เกี่ยวกับ “ปัจจัยที่มีผลต่อการดำเนินงานประกันคุณภาพการศึกษาภายใน”		น.ส. วาสนา สะอาด น.ส. กรรณิการ์พร กุลบุญญา น.ส. ทศนีย์ หนองกก
	- แบบสอบถามออนไลน์		น.ส. วาสนา สะอาด นายชิตชัย เลิศศิริวัฒนวงศ์ น.ส.กมลวรรณ จันทป
5.	ทดสอบและแก้ไขเครื่องมือที่ใช้ในการวิจัย	1 มิ.ย. – ก.ค. 57	ผู้รับผิดชอบและคณะทำงาน
6.	เก็บรวบรวมข้อมูล	ก.ค. – ส.ค. 57	ผู้รับผิดชอบและคณะทำงาน
7.	ประมวลผลข้อมูล	ก.ค. – ก.ย. 57	ผู้รับผิดชอบและคณะทำงาน
8.	วิเคราะห์และแปลผลข้อมูล	ก.ค. – ก.ย. 57	ผู้รับผิดชอบและคณะทำงาน
9.	เขียนรายงาน	ก.ค. – ก.ย. 57	น.ส. วาสนา สะอาด
10.	จัดพิมพ์รายงาน/เสนอผู้บริหาร/ เผยแพร่ผลการวิจัย	ก.ย. 57	ผู้รับผิดชอบและคณะทำงาน