

โครงการเยี่ยมบ้านนักศึกษากองทุนเงินให้กู้ยืมเพื่อการศึกษา มหาวิทยาลัยอุบลราชธานี ประจำปีงบประมาณ 2561

ชื่อโครงการ: โครงการเยี่ยมบ้านนักศึกษากองทุนเงินให้กู้ยืมเพื่อการศึกษา
มหาวิทยาลัยอุบลราชธานี ประจำปีงบประมาณ 2561

สถานภาพของโครงการ: () โครงการใหม่
(✓) โครงการต่อเนื่องทุกปีงบประมาณ

ผู้รับผิดชอบ: กองทุนเงินให้กู้ยืมเพื่อการศึกษา งานสวัสดิการนักศึกษา สำนักงานพัฒนานักศึกษา

ความสอดคล้องกับแผนประกันคุณภาพการศึกษาภายใน:

สอดคล้องกับตัวบ่งชี้ที่ 1.4 การบริการนักศึกษาระดับปริญญาตรี

ความสอดคล้องกับแผนกลยุทธ์มหาวิทยาลัย ระยะ 5 ปี(พ.ศ.2560 – 2564):

สอดคล้องกับแผนกลยุทธ์มหาวิทยาลัย กลยุทธ์ที่ 1

หลักการและเหตุผล:

การดูแลช่วยเหลือนักศึกษา มีความสำคัญอย่างยิ่งต่อการส่งเสริม พัฒนา ป้องกัน แก้ไข ปัญหาของนักศึกษา เนื่องจากนักศึกษากองทุนเงินให้กู้ยืมเพื่อการศึกษา มหาวิทยาลัยอุบลราชธานี ส่วนใหญ่มีภูมิลำเนาอยู่ภาคตะวันออกเฉียงเหนือ ซึ่งมาจากครอบครัวที่แตกต่างกันทั้งพื้นที่ สภาพแวดล้อม และความพร้อมของแต่ละครอบครัว อาจารย์ที่ปรึกษา นักวิชาการศึกษา ผู้ดูแลนักศึกษากองทุนเงินให้กู้ยืมเพื่อการศึกษา ไม่สามารถรู้สภาพที่แท้จริงของนักศึกษาได้ทุกคน ดังนั้น งานสวัสดิการนักศึกษา สำนักงานพัฒนานักศึกษา จึงจัดให้มีการเยี่ยมบ้านนักศึกษากองทุนเงินให้กู้ยืมเพื่อการศึกษาขึ้น เพื่อพบปะ สร้างความสัมพันธ์อันดีต่อกันระหว่างผู้ปกครองกับมหาวิทยาลัย ให้รับทราบข้อมูลของนักศึกษากองทุนเงินให้กู้ยืมเพื่อการศึกษา อันเป็นประโยชน์ต่อการพิจารณาช่วยเหลือ และพัฒนาตามศักยภาพของแต่ละคน ให้ได้รับการพัฒนาอย่างเต็มความสามารถ

วัตถุประสงค์:

1. เพื่อให้ได้รับทราบปัญหา ข้อมูลพื้นฐาน ของนักศึกษากองทุนเงินให้กู้ยืมเพื่อการศึกษา ด้านต่างๆ
2. เพื่อสร้างความสัมพันธ์ที่ดีระหว่างมหาวิทยาลัยกับผู้ปกครองและเผยแพร่ประชาสัมพันธ์ ให้กับมหาวิทยาลัยอุบลราชธานี
3. เพื่อให้ให้นักศึกษาได้รับการพิจารณาช่วยเหลือ ดูแลเอาใจใส่อย่างใกล้ชิดทั้งทางบ้านและ ทางมหาวิทยาลัย
4. เพื่อเป็นการป้องกันเหตุที่ไม่พึงประสงค์ที่อาจเกิดขึ้นได้ในอนาคต

กลุ่มเป้าหมาย: นักศึกษากองทุนเงินให้กู้ยืมเพื่อการศึกษา ทุกชั้นปี จำนวน 30 คน ครัวเรือน

จำนวนผู้เข้าร่วมโครงการ: ผู้ปฏิบัติงานด้านกองทุนเงินให้กู้ยืมฯ นักวิชาการศึกษาทุกคณะ/อาจารย์
ที่ปรึกษามหาวิทยาลัยอุบลราชธานี

แผนการดำเนินงาน:

ลำดับ	กิจกรรม	ช่วงระยะเวลาการดำเนินงาน ปีงบประมาณ 2561							
		ม.ค.	ก.พ.	มี.ค.	เม.ย.	พ.ค.	มิ.ย.	ก.ค.	ส.ค.
1	เสนอโครงการ ขออนุมัติโครงการ		↔						
2	แต่งตั้งคณะกรรมการ		↔						
3	ประชุมชี้แจงการดำเนินงาน			↔					
4	ดำเนินการตามโครงการ ออกเยี่ยมบ้านนักศึกษา จำนวน 2 สาย				↔				
5	รายงานผลบันทึกการออกเยี่ยมบ้าน					↔			
6	ขออนุมัติเบิกจ่ายโครงการ						↔		
7	สรุปและประเมินผลโครงการ							↔	

วิธีดำเนินการ :

1. ประชุมคณะกรรมการ จับสลากการแบ่งสายออกเยี่ยมบ้าน กำหนดวันตรวจเยี่ยมบ้าน
2. ออกตรวจเยี่ยมบ้านนักศึกษา จำนวน 2 สายๆ ละ 5-6 คณะ จำนวน 15 คน
3. บันทึกผลการตรวจเยี่ยมบ้านและรายงานผล

ระยะเวลา : ตุลาคม 2560 – กันยายน 2561

(รายละเอียดกำหนดการ สามารถปรับเปลี่ยนได้)

ผลที่จะได้รับ :

1. ได้ข้อมูลของนักศึกษา เพื่อนำมาวิเคราะห์อันจะเป็นประโยชน์ต่อนักศึกษาในด้านต่างๆ
2. ได้สร้างความสัมพันธ์ที่ดีระหว่างผู้ปกครองกับมหาวิทยาลัยและประชาสัมพันธ์
มหาวิทยาลัย
3. นักศึกษาได้รับการช่วยเหลือ ดูแลเอาใจใส่อย่างใกล้ชิดจากทางบ้านและทางมหาวิทยาลัย
4. สามารถป้องกันเหตุที่ไม่พึงประสงค์ที่อาจเกิดขึ้นได้ในอนาคต

แผนปฏิบัติการออกเยี่ยมบ้านนักศึกษากองทุนเงินให้กู้ยืมเพื่อการศึกษา
มหาวิทยาลัยอุบลราชธานี ประจำปีงบประมาณ 2561

กลุ่ม	วัน/เดือน/ปี	สถานที่	จำนวน นักศึกษา	สังกัดคณะ	รายชื่อคณะทำงาน ออกตรวจเยี่ยม
1	24-25 เม.ย. 2561	เขตพื้นที่อำเภอ โขงเจียม	15 ราย	1.คณะเภสัชศาสตร์ 2.คณะวิศวกรรมศาสตร์ 3.วิทยาลัยแพทยศาสตร์ฯ 4.คณะศิลปประยุกต์ฯ 5.คณะวิทยาศาสตร์ 6.คณะพยาบาลศาสตร์	1.นางสาวรมิตา ผูกรักษ์ 2.นายทยากร วรวิธานนท์ 3.นางดวงมณี สิทธิธรรม 4.นางสาวชญาดา สิทธิโชค 5.นางประนอม รอดโพธิ์ 6.นายสมบัติ หลักบุญ 7.นางสาวสิรินุช หมั่นเจริญ 8.นางธัญดา ศรีพิทักษ์ 9.นางชิตชญา กุจะพันธ์ 10.นางสาวชุตินัดดา เขียววงศรี 11.นายไพรัช ประทุมเลิศ (พชร.)
2	26-27 เม.ย. 2561	เขตพื้นที่อำเภอ เขมราฐ และพื้นที่ ใกล้เคียง (เขตพื้นที่ อ.นาตาล)	15 ราย	1.คณะศิลปศาสตร์ 2.คณะบริหารศาสตร์ 3.คณะรัฐศาสตร์ 4.คณะเกษตรศาสตร์ 5.คณะนิติศาสตร์	1.นายครรชิต เครือวัลย์ 3.นางละอองดาว เพชรแก้ว 2.นางสาวกัญยรัตน์ จันตรี 4.นายไชยพงศ์ สมดี 5.นายบรรพต คชประชา 6.นางสาววิภาจันท์ ยิ่งกำแหง 7.นางเสาวนิตย์ มีสวัสดิ์ 8.นางชิตชญา กุจะพันธ์ 9.นางสาวชุตินัดดา เขียววงศรี 10.นายไพรัช ประทุมเลิศ (พชร.)

สรุปผลโครงการเยี่ยมบ้านนักศึกษา กองทุนเงินให้กู้ยืมเพื่อการศึกษา

ประจำปีงบประมาณ 2561

สำนักงานพัฒนานักศึกษา มหาวิทยาลัยอุบลราชธานี

ตามที่กองทุนเงินให้กู้ยืมเพื่อการศึกษา งานสวัสดิการนักศึกษา สำนักงานพัฒนานักศึกษา มหาวิทยาลัยอุบลราชธานี ได้ดำเนินการออกเยี่ยมบ้านนักศึกษา กองทุนเงินให้กู้ยืมเพื่อการศึกษา ประจำปีงบประมาณ 2561 โดยมีวัตถุประสงค์เพื่อให้ได้รับทราบปัญหา ข้อมูลพื้นฐานของนักศึกษา กองทุนเงินให้กู้ยืมเพื่อการศึกษาในด้านต่างๆ เป็นการสร้างความสัมพันธ์ที่ดีระหว่างมหาวิทยาลัยกับผู้ปกครอง เพื่อให้ นักศึกษาได้รับการดูแลเอาใจใส่อย่างใกล้ชิดทั้งที่บ้านและทางมหาวิทยาลัย เป็นการป้องปรามเหตุที่ไม่พึงประสงค์ที่อาจเกิดขึ้นได้ในอนาคต ซึ่งการดำเนินงานออกเยี่ยมบ้านนักศึกษา กองทุนเงินให้กู้ยืมเพื่อ การศึกษา ประจำปีงบประมาณ 2561 สามารถสรุปผลได้ดังนี้

ดำเนินการออกเยี่ยมบ้านนักศึกษา กองทุนเงินให้กู้ยืมเพื่อการศึกษา ประจำปีงบประมาณ 2561 มหาวิทยาลัยอุบลราชธานี ตามมติที่ประชุมคณะกรรมการพิจารณาการให้กู้ยืมเงินกองทุนเงินให้กู้ยืม เพื่อการศึกษา ประจำปีการศึกษา 2560 และมติที่ประชุมคณะกรรมการกองทุนเงินให้กู้ยืมเพื่อการศึกษา เมื่อวันที่ 28 สิงหาคม 2560

กองทุนเงินให้กู้ยืมเพื่อการศึกษา ได้ดำเนินการออกเยี่ยมบ้านตามการแบ่งกลุ่ม จำนวน 2 กลุ่ม ตามคำสั่งแต่งตั้งคณะทำงานทุกคณะ และบุคลากรงานสวัสดิการนักศึกษา โดยมีหัวหน้าสำนักงานพัฒนา นักศึกษา หัวหน้างานสวัสดิการนักศึกษาเป็นประธานแต่ละกลุ่ม เดินทางโดยรถตู้มหาวิทยาลัยอุบลราชธานี เป้าหมายกำหนดการออกเยี่ยมบ้าน จำนวนทั้งหมด 30 ครัวเรือน ข้อมูลรายชื่อนักศึกษาได้จากการสุ่มรายชื่อ โดยพิจารณารายชื่อให้ครบทุกคณะ คณะทำงานได้ออกเยี่ยมบ้านในช่วงเดือนเมษายน 2561 ในเขตพื้นที่ อำเภอลำดวน อำเภอนาตาล และพื้นที่ใกล้เคียงเขตพื้นที่อำเภอนาตาล จึงขอรายงานผลการออกเยี่ยมบ้าน นักศึกษา กองทุนเงินให้กู้ยืมเพื่อการศึกษา ตามโครงการเยี่ยมบ้านนักศึกษา กองทุนเงินให้กู้ยืมเพื่อการศึกษา ประจำปีงบประมาณ 2561 ดังนี้

กลุ่มที่ 1 เขตพื้นที่อำเภอลำดวน คณะทำงานได้เดินทางออกเยี่ยมบ้านนักศึกษา กู้ยืมฯ ในระหว่างวันที่ 24-25 เมษายน 2561 เป้าหมายนักศึกษาที่ตรวจเยี่ยม จำนวน 15 ครัวเรือน ซึ่งได้แก่นักศึกษา สังกัดคณะเภสัชศาสตร์ คณะวิศวกรรมศาสตร์ คณะศิลปประยุกต์และสถาปัตยกรรมศาสตร์ คณะวิทยาศาสตร์ คณะพยาบาลศาสตร์ และวิทยาลัยแพทยศาสตร์และการสาธารณสุข คณะทำงานสามารถตรวจเยี่ยมได้ ครบถ้วน จำนวน 15 ครัวเรือน

กลุ่มที่ 2 เขตพื้นที่อำเภอนาตาลและพื้นที่ใกล้เคียงเขตพื้นที่อำเภอนาตาล คณะทำงานได้ เดินทางออกเยี่ยมบ้านนักศึกษา กู้ยืมฯ ในวันที่ 14 มิถุนายน 2560 เป้าหมายนักศึกษาที่ตรวจเยี่ยม จำนวน 15 ครัวเรือน ซึ่งได้แก่นักศึกษา สังกัดคณะศิลปศาสตร์ คณะรัฐศาสตร์ คณะบริหารศาสตร์ คณะ เกษตรศาสตร์ คณะนิติศาสตร์ คณะทำงานสามารถตรวจเยี่ยมได้ครบถ้วนจำนวน 15 ครัวเรือน

1. คุณสมบัติของนักศึกษาที่ตรวจเยี่ยมบ้าน จากจำนวนนักศึกษาทั้งหมด 30 ราย มีคุณสมบัติครบถ้วน ถูกต้องตรงตามหลักเกณฑ์ของกองทุนเงินให้กู้ยืมฯ กยศ.และกรอ. กำหนด จำนวน 28 ราย และมีนักศึกษาจำนวน 2 ราย ได้แก่

1.1 นักศึกษามีผลการเรียนที่ไม่ผ่านเกณฑ์ คือ นายวรวิบูลย์ พานะคุณ คณะเกษตรศาสตร์ ชั้นปีที่ 2 มีผลการเรียนเพียง 1.93 ซึ่งไม่สามารถกู้ยืมเงินจากกองทุนเงินให้กู้ยืมเพื่อการศึกษา ในปีการศึกษา 2560 ได้ เนื่องจากมีผลการเรียนที่ต่ำกว่าเกณฑ์ที่กำหนด แต่ผู้ปกครองให้เหตุผลว่า นักศึกษาเป็นที่มีผลการเรียนน้อยอยู่แล้ว เรียนไม่เก่ง แต่มีความขยัน ผลการเรียนเท่านี้ผู้ปกครองก็ภูมิใจแล้ว

1.2 นายชนธิ นามเวช นักศึกษาคณะเกษตรศาสตร์ ชั้นปีที่ 4 มีผลการเรียน 2.38 แต่ติด F จำนวน 2 รายวิชา และมีผลการเรียนเป็น W จำนวน 1 รายวิชา ซึ่งคาดว่าจะไม่สำเร็จการศึกษาตามหลักสูตรกำหนด อาจจะต้องศึกษาเกินหลักสูตรอีก 1-2 ปี สาเหตุเนื่องมาจากนักศึกษาไม่สนใจการเรียน ชอบเที่ยวกลางคืน (เที่ยวดื่ม) สนใจแต่งงานกิจกรรม ไม่ค่อยเข้าเรียนและไม่ส่งงาน ส่งผลให้มีผลการเรียนที่ไม่ผ่านเกณฑ์ อีกทั้งนักศึกษาเองยังได้รับทุนการศึกษาซ้ำซ้อนแต่ไม่แจ้งผู้ปกครอง ทำให้มีการใช้จ่ายที่เกินตัว เพราะนักศึกษายังคงขอค่าใช้จ่ายจากทางผู้ปกครองเพิ่มเติมอยู่ตลอดอีกด้วย (ผู้ปกครองกล่าว)

2. สภาพครอบครัวนักศึกษที่ตรวจเยี่ยม บิดา/มารดา (บุคคลใดบุคคลหนึ่ง) เสียชีวิตจำนวน 1 ครัวเรือน , หย่าร้างจำนวน 1 ครัวเรือน อยู่ในความอุปการะดูแลจากบุคคลอื่น (ปู่/ย่า ตา/ยาย ลุง/ป้า น้า/อา) จำนวน 2 ครัวเรือน ในภาพรวมทั้ง 30 ครัวเรือนบิดามารดาประกอบอาชีพเกษตรกรรม (ทำนา,ทำสวน) อาชีพรับจ้าง (ก่อสร้าง,เกษตรกรรับจ้างรายวัน) อาชีพค้าขาย (ร้านขายของชำ ธุรกิจภายในครอบครัว) ซึ่งส่วนใหญ่ฐานะอยู่ในระดับข้างยากจน-ปานกลาง หากไม่ได้รับเงินกู้ยืมจากกองทุนเงินให้กู้ยืมเพื่อการศึกษาแล้วนั้น จะส่งผลให้นักศึกษาได้รับผลกระทบในการศึกษาต่อ ในระดับอุดมศึกษาแน่นอน

ความคิดเห็นและข้อเสนอแนะ

1. ความคิดเห็นและข้อเสนอแนะจากผู้ปกครอง ส่วนใหญ่ผู้ปกครองรู้สึกดีใจและสนับสนุนโครงการเยี่ยมบ้านฯ เพราะทำให้รู้สึกอบอุ่นและวางใจที่มหาวิทยาลัยให้ความสำคัญต่อบุตรหลาน สร้างความไว้วางใจและเชื่อมั่นให้กับผู้ปกครอง อยากให้มีโครงการนี้ต่อไป เพราะต้องการให้มหาวิทยาลัยได้รับทราบถึงความเป็นอยู่ของนักศึกษาที่แท้จริง

2. ความคิดเห็นจากคณะทำงานออกเยี่ยมบ้านนักศึกษา จากการออกเยี่ยมบ้านนักศึกษา กู้ยืมฯ คณะทำงานมีความเห็นพร้อมกันว่า ควรให้ความช่วยเหลือนักศึกษาที่มีผลการเรียนดี แต่ฐานะยากจน และครอบครัวประสบภาวะขาดส่นทางการเงิน ซึ่งมีจำนวน 4 ครัวเรือน ได้แก่

- 1) นางสาววิชุดา ทองคำ นักศึกษาคณะบริหารศาสตร์ ผลการเรียน 3.27
- 2) นางสาวนริศรา สิงห์สวัสดิ์ นักศึกษาคณะวิทยาศาสตร์ ผลการเรียน 3.42
- 3) นางสาวพาทีนุช บุญโถม นักศึกษาคณะวิทยาศาสตร์ ผลการเรียน 3.68
- 4) นางสาวจิราพัชร ดาราพันธ์ นักศึกษาคณะบริหารศาสตร์ ผลการเรียน 3.06

ซึ่งนักศึกษาที่มีรายชื่อที่กล่าวมาข้างต้นนี้ มีฐานะทางบ้านยากจน บิดามารดาประกอบอาชีพเพื่อหารายได้เลี้ยงจุนเจือทั้งครอบครัว นักศึกษาจึงต้องทำงานระหว่างเรียนอย่างหนัก เพื่อหารายได้ส่งเสียตนเองเรียน ทางคณะทำงานออกเยี่ยมบ้านนักศึกษาผู้ยืมฯจึงเห็นสมควรว่า อยากให้คณะกรรมการพิจารณาทุนการศึกษา พิจารณาจัดหาทุนการศึกษา (ทุนให้เปล่า) ให้กับนักศึกษาทั้ง 4 ราย เพื่อเป็นการช่วยเหลือนักศึกษา ให้มีความพร้อมทางการเงินและค่าใช้จ่าย เพื่ออำนวยความสะดวกทางการศึกษาของนักศึกษาตลอดจนจบหลักสูตรการศึกษา

สรุปแบบบันทึกผลการออกเยี่ยมบ้านนักศึกษา ประจำปีงบประมาณ 2559

กองทุนเงินให้กู้ยืมเพื่อการศึกษา มหาวิทยาลัยอุบลราชธานี

วันที่ 24-25 เมษายน 2561 ในเขตพื้นที่อำเภอโขงเจียม (กลุ่มที่ 1)

ลำดับ	ชื่อ-สกุล	คณะ/ผลการเรียน	ผลการออกเยี่ยม		หมายเหตุ	ความคิดเห็นและ ข้อเสนอแนะของ คณะทำงานออกเยี่ยม บ้าน
			ได้	ไม่ได้		
1	นายวชิรพงศ์ คำสุ่ย	ศิลปประยุกต์ฯ คะแนนเฉลี่ยสะสม 2.90	✓		บิดามารดามีอาชีพรับจ้าง มีบุตร2คน ฐานะทางบ้านค่อนข้างดี นักศึกษามีผลการเรียนค่อนข้างดี	- ทางคณะทำงานเยี่ยมบ้านนักศึกษา ได้แนะนำนักศึกษาเกี่ยวกับการขอทุนการศึกษาเพิ่มเติม
2	นางสาวจุฬาลักษณ์ ทองเทพ	เภสัชศาสตร์ คะแนนเฉลี่ยสะสม 3.83	✓		บิดามีอาชีพรับจ้าง มารดา รับราชการ มีบุตร 3 คน ฐานะทางบ้านค่อนข้างดี นักศึกษามีผลการเรียนดีเยี่ยม	(ทุนให้เปล่า) ให้กับนักศึกษาที่มีผลการเรียนในเกณฑ์ดีแต่ฐานะทางครอบครัวยากจน และแนะนำเรื่องการสมัครทำงานระหว่างเรียนใน
3	นายทศพร ทาร์ตัน	วิศวกรรมศาสตร์ คะแนนเฉลี่ยสะสม 2.22	✓		บิดามารดามีอาชีพเกษตรกรกรรม มีบุตร 3 คน ฐานะทางบ้านพอใช้ นักศึกษามีผลการเรียนพอใช้	สำนักงานมหาวิทยาลัยอุบลราชธานีเพื่อเป็นการให้นักศึกษาใช้เวลาว่างจากการเรียนหารายได้เสริมเพื่อแบ่ง
4	นางสาวอรทัย สุขไชย	รัฐศาสตร์ คะแนนเฉลี่ยสะสม 3.05	✓		บิดามารดามีอาชีพรับจ้าง มีบุตร2คน ฐานะทางบ้านพอใช้ นักศึกษามีผลการเรียนดี	เบาะภาระค่าใช้จ่ายของผู้ปกครอง - ทางคณะเยี่ยมบ้านได้แนะนำนักศึกษาและ
5	นางสาวกนกอร หวังผล	วิศวกรรมศาสตร์ คะแนนเฉลี่ยสะสม 2.03	✓		บิดามารดามีอาชีพค้าขาย มีบุตร4คน ฐานะพอใช้ นักศึกษามีผลการเรียนพอใช้	ผู้ปกครองนักศึกษาที่มีเกรดเฉลี่ยไม่ถึง 2.00 เกี่ยวกับการตั้งใจเรียนเพื่อเพิ่ม
6	นางสาวกัญญารัตน์ ปรานีตพลกรัง	บริหารศาสตร์ คะแนนเฉลี่ยสะสม 2.58	✓		บิดามารดามีอาชีพรับจ้าง นักศึกษาเป็นลูกคนเดียว ฐานะทางบ้านพอใช้ นักศึกษามีผลการเรียนพอใช้	คะแนนผลการเรียน และได้บอกถึงสถานะเกรดปัจจุบันของนักศึกษาที่อยู่ในเกณฑ์ไม่มีสิทธิ์กู้ยืมใน
7	นางสาววิชุดา ทองคำ	บริหารศาสตร์ คะแนนเฉลี่ยสะสม 3.27	✓		บิดามารดามีอาชีพเกษตรกรกรรม มีบุตร3คน ฐานะทางบ้านยากจน นักศึกษามีผลการเรียนดี	ปีการศึกษาถัดไป เพื่อให้ผู้ปกครองได้เตรียมรับมือกับภาระค่าใช้จ่ายในปีการศึกษาที่กำลังจะมาถึง
8	นางสาวพัชรกัญญา แก้วกัญญา	ว.แพทยฯ คะแนนเฉลี่ยสะสม 2.67	✓		บิดามารดามีอาชีพค้าขาย นักศึกษาเป็นบุตรคนเดียว ฐานะทางบ้านยากจน นักศึกษามีผลการเรียนพอใช้	
9	นายสภาพร สายศรี	วิทยาศาสตร์ คะแนนเฉลี่ยสะสม 2.41	✓		บิดามารดามีอาชีพรับจ้าง มีบุตร4คน ฐานะทางบ้านยากจน นักศึกษามีผลการเรียนพอใช้	

10	นางสาวกัญญารัตน์ รินทา	วิทยาศาสตร์ คะแนนเฉลี่ยสะสม 2.25	✓		บิดามารดามีอาชีพรับจ้าง มีบุตร3คน ฐานะทางบ้านพอใช้ นักศึกษามีผลการเรียนพอใช้
11	นางสาวนิภาพร หนองม่วง	เกษตรศาสตร์ คะแนนเฉลี่ยสะสม 2.68	✓		บิดามารดามีอาชีพเกษตรกรกรรม มีบุตร 2 คน ฐานะทางบ้านยากจน นักศึกษามีผลการเรียนพอใช้
12	นางสาวสิริปริยา ทัดศรี	วิทยาศาสตร์ คะแนนเฉลี่ยสะสม 2.23	✓		บิดามารดามีอาชีพเกษตรกรกรรมและค้าขาย มีบุตร 2 คน ฐานะพอใช้ นักศึกษามีผลการเรียนพอใช้
13	นางสาวนริศรา สิงห์สวัสดิ์	พยาบาลศาสตร์ คะแนนเฉลี่ยสะสม 3.42	✓		บิดามารดามีอาชีพเกษตรกรกรรมและค้าขาย มีบุตร9คน ฐานะทางบ้านยากจน นักศึกษามีผลการเรียนดีเยี่ยม
14	นายชนที นามเวช	เกษตรศาสตร์ คะแนนเฉลี่ยสะสม 2.38	✓		บิดามารดามีอาชีพเกษตรกรกรรม มีบุตร2คน ฐานะทางบ้านพอใช้ นักศึกษามีผลการเรียนพอใช้
15	นางสาวโสตาพร เขียวสอาด	วิศวกรรมศาสตร์ คะแนนเฉลี่ยสะสม 2.74	✓		บิดามารดามีอาชีพเกษตรกรกรรมและรับจ้าง มีบุตร2คน ฐานะทางบ้านยากจน นักศึกษามีผลการเรียนพอใช้

ปัญหาและอุปสรรค ในการออกเยี่ยมบ้าน

1) เนื่องจากการออกเยี่ยมบ้านนักศึกษาเป็นการสุ่มไม่ได้แจ้งผู้ปกครองทราบล่วงหน้า ทำให้ไม่พบผู้ปกครอง (ในส่วนใหญ่ที่ผู้ปกครองประกอบอาชีพเกษตรกรกรรม กรรมกร เป็นต้น) จึงใช้เวลานานพอสมควรในการรอพบผู้ปกครองของนักศึกษา หรือสอบถามข้อมูลจากญาติแทน

2) เนื่องจากผู้ปกครองของนักศึกษาบางครอบครัวทำงานอยู่ในพื้นที่ต่างจังหวัด ไม่ได้อาศัยอยู่บ้านกับนักศึกษา ในข้อมูลบางส่วน เช่น ค่าใช้จ่ายเพิ่มเติมของนักศึกษาที่นอกเหนือจากการใช้จ่ายรายวัน ผู้ที่ให้ข้อมูล (ญาติที่อาศัยอยู่บ้านหลังเดียวกันกับนักศึกษาหรือที่อยู่ใกล้เคียง) ไม่ทราบข้อมูลที่แน่ชัดและถูกต้อง จึงทำได้เพียงประมาณการความน่าจะเป็นเท่านั้น

ข้อเสนอแนะ

ข้อเสนอแนะ/ความคิดเห็นจากผู้ปกครอง

1) จากการออกเยี่ยมบ้านนักศึกษา ผู้ปกครองให้ความเห็นว่าเป็นโครงการที่ดี เพราะเป็นการดูแลเอาใจใส่ ช่วยเหลือครอบครัวของนักศึกษา ติดตามและให้คำปรึกษาแนวทางแก้ไขปัญหาแก่นักศึกษา

ได้อย่างใกล้ชิด ผู้ปกครองจึงรู้สึกอุ่นใจที่มหาวิทยาลัยให้ความสำคัญ เอาใจใส่ในบุตรหลานของตนและครอบครัวเป็นอย่างดี

2) ผู้ปกครองเห็นว่า โครงการกองทุนเงินให้กู้ยืมเพื่อการศึกษา มีความสำคัญต่อครอบครัวของนักศึกษาเป็นอย่างมาก เพราะถ้าหากไม่ได้รับการช่วยเหลือจากโครงการกองทุนเงินให้กู้ยืมเพื่อการศึกษา แล้วนั้น ทางผู้ปกครองอาจไม่สามารถส่งนักศึกษาให้ศึกษาเล่าเรียนจนสำเร็จการศึกษาได้ จึงอยากให้มีการนี้ต่อไป

ข้อเสนอแนะ/ความคิดเห็นจากคณะทำงานออกเยี่ยมบ้าน

1) ทำให้ได้ทราบถึงสภาพความเป็นอยู่ที่แท้จริงของนักศึกษา ที่มีความยากลำบากและต้องการความช่วยเหลือจากมหาวิทยาลัย คณะทำงานออกเยี่ยมบ้านจึงเก็บรวบรวมข้อมูลเสนอเพื่อพิจารณาให้การช่วยเหลือในการจัดหาทุนการศึกษาเพิ่มเติม ในกรณีที่นักศึกษาที่มีผลการเรียนในเกณฑ์ดี แต่ฐานะทางครอบครัวยากจน

2) ทำให้ได้ทราบถึงการดำเนินชีวิตของนักศึกษาที่มีความยากลำบาก และต้องทำงานระหว่างเรียนในช่วงเวลาว่างเพื่อหารายได้เสริม ทางคณะทำงานออกเยี่ยมบ้านนักศึกษาฯ จึงได้แนะนำเกี่ยวกับการสมัครทำงานระหว่างเรียนในหน่วยงานหรือสำนักงานในมหาวิทยาลัยอุบลราชธานี เพื่อเป็นการชี้ช่องทางหารายได้เสริมและฝึกประสบการณ์การทำงานของนักศึกษาควบคู่ไปด้วย

ภาพการดำเนินงานเยี่ยมบ้านนักศึกษาผู้ยืมฯ

โครงการเยี่ยมบ้านนักศึกษา กองทุนเงินให้กู้ยืมเพื่อการศึกษา ประจำปีงบประมาณ 2561

1.เยี่ยมบ้านนักศึกษาผู้ยืมฯ ในเขตพื้นที่อำเภอโขงเจียม วันที่ 24-25 เมษายน 2561



1.1 นายวชิรพงศ์ คำสุ่ย รหัสนักศึกษา 5820400461 คณะศิลปประยุกต์ฯ เกรดเฉลี่ย 2.90



1.2 นางสาวจุฬาลักษณ์ ทองเทพ รหัสนักศึกษา 59150040077 คณะเภสัชศาสตร์ เกรดเฉลี่ย 3.83



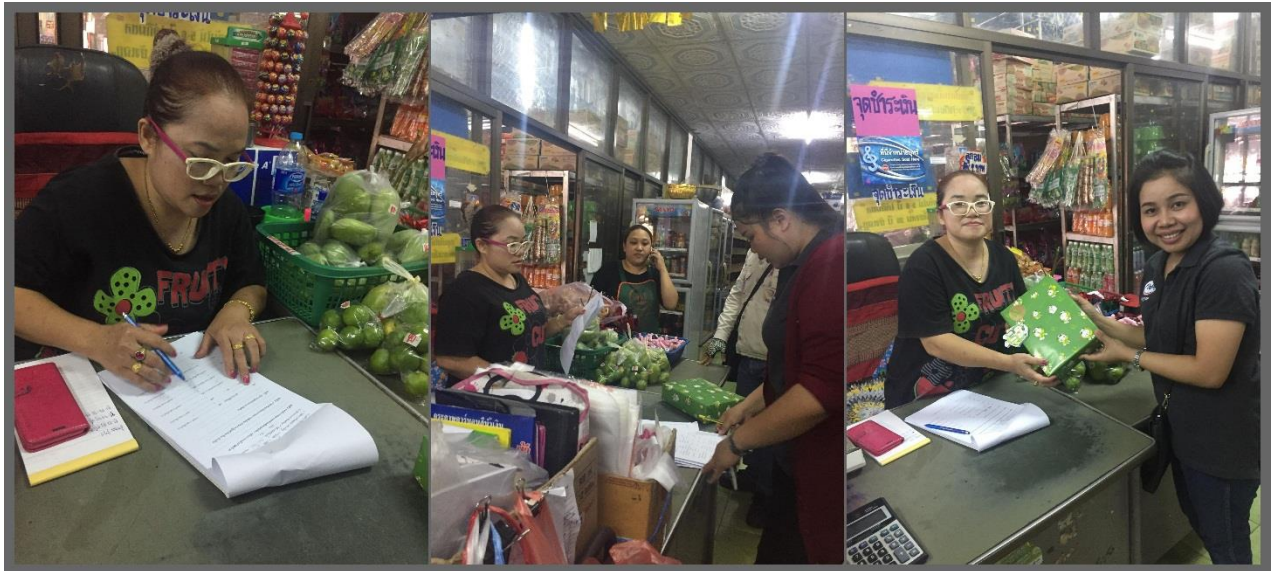
1.3 นายทศพร ทารัตน์ รหัสนักศึกษา 5713402400 คณะวิศวกรรมศาสตร์ เกรดเฉลี่ย 2.22



1.4 นางสาวอรัญญา สุขไชย รหัสนักศึกษา 5723404184 คณะรัฐศาสตร์ เกรดเฉลี่ย 3.05



1.5 นางสาวกนกอร หวังผล รหัสนักศึกษา 5713401779 คณะวิศวกรรมศาสตร์ เกรดเฉลี่ย 2.03



1.6 นางสาวกัญญารัตน์ ปราณิตพลกรัง รหัสนักศึกษา 5717404136 คณะบริหารศาสตร์ เกรดเฉลี่ย 2.58



1.7 นางสาววิชุดา ทองคำ รหัสนักศึกษา 5817408634 คณะบริหารศาสตร์ เกรดเฉลี่ย 3.27



1.8 นางสาวพัชรกัญญ์ แก้วกัญญา รหัสนักศึกษา 59190641186 คณะว.แพทยฯ เกรดเฉลี่ย 2.67



1.9 นายสภาพร สายศรี รหัสนักศึกษา 60111340282 คณะวิทยาศาสตร์ เกรดเฉลี่ย 2.41



1.10 นางสาวกัญญารัตน์ รินทา รหัสนักศึกษา 60111340059 คณะวิทยาศาสตร์ เกรดเฉลี่ย 2.25



1.11 นางสาวนิภาพร หนองม่วง รหัสนักศึกษา 5812402905 คณะเกษตรศาสตร์ เกรดเฉลี่ย 2.68



1.12 นางสาวสิริปริยา ทัดศรี รหัสนักศึกษา 5711405614 คณะวิทยาศาสตร์ เกรดเฉลี่ย 2.23



1.13 นางนริศรา สิงห์สวัสดิ์ รหัสนักศึกษา 5818400323 คณะพยาบาลศาสตร์ เกรดเฉลี่ย 3.42



1.14 นายชนที นามเวช รหัสนักศึกษา 5712400223 คณะเกษตรศาสตร์ เกรดเฉลี่ย 2.38



1.15 นางสาวโสตาพร เขียวสอาด รหัสนักศึกษา 59130045780 คณะวิศวกรรมศาสตร์ เกรดเฉลี่ย 2.74

สรุปแบบบันทึกผลการออกเยี่ยมบ้านนักศึกษา ประจำปีงบประมาณ 2559
กองทุนเงินให้กู้ยืมเพื่อการศึกษา มหาวิทยาลัยอุบลราชธานี
วันที่ 26-27 เมษายน 2561 ในเขตพื้นที่อำเภอเขมราฐ และอำเภอนาตาล (กลุ่มที่ 2)

ลำดับ	ชื่อ-สกุล	คณะ/ผลการเรียน	ผลการออกเยี่ยม		หมายเหตุ	ความคิดเห็นและ ข้อเสนอแนะของ คณะทำงานออกเยี่ยม บ้าน
			ได้	ไม่ได้		
1	นางสาววรรดา เหมแดง	บริหารศาสตร์ คะแนนเฉลี่ยสะสม 3.24	✓		บิดามารดาหย่าร้าง มารดามี อาชีพค้าขาย+เกษตรกร มี บุตรเพียงเพียง 1 คน ฐานะ ทางบ้านค่อนข้างดี	ทางคณะทำงานเยี่ยมบ้าน นักศึกษา ได้แนะนำ นักศึกษาเกี่ยวกับการขอ ทุนการศึกษาเพิ่มเติม (ทุน ให้เปล่า) ให้กับนักศึกษาที่มี ผลการเรียนในเกณฑ์ดีแต่ ฐานะทางครอบครัวยากจน และแนะนำเรื่องการสมัคร ทำงานระหว่างเรียนใน สำนักงานมหาวิทยาลัย อุบลราชธานีเพื่อเป็นการให้ นักศึกษาใช้เวลาว่างจากการ เรียนหารายได้เสริมเพื่อแบ่ง เบาภาระค่าใช้จ่าย ของผู้ปกครอง
2	นางสาวพาทีนุช บุญโถม	วิทยาศาสตร์ คะแนนเฉลี่ยสะสม 3.68	✓		บิดามีอาชีพรับจ้าง มารดา เสียชีวิตแล้ว นักศึกษาเป็น บุตรคนโต ฐานะยากจน มี ผลการเรียนดีมาก	
3	นายชาญณรงค์ ไกรหลง	วิศวกรรมศาสตร์ คะแนนเฉลี่ยสะสม 2.63	✓		บิดามารดามีอาชีพรับจ้าง มี บุตร 3 คน ฐานะทางบ้าน ปานกลาง นักศึกษามีผลการ เรียนค่อนข้างดี	
4	นางสาวจิราพัชร ดาราพันธ์	บริหารศาสตร์ คะแนนเฉลี่ยสะสม 3.06	✓		บิดามารดามีอาชีพรับ เกษตรกร+ค้าขาย มีบุตร 2 คน ฐานะทางบ้านยากจน นักศึกษามีผลการเรียนดี	
5	นางสาวสุดารัตน์ พรหมโพธิ์ทิน	บริหารศาสตร์ คะแนนเฉลี่ยสะสม 2.09	✓		บิดามารดาประกอบอาชีพ เกษตรกร มีบุตร 3 คน ฐานะทางบ้านยากจน นักศึกษามีผลการเรียนพอใช้	
6	นางสาวพิมลพร บุญเอนก	วิทยาศาสตร์ คะแนนเฉลี่ยสะสม 2.27	✓		บิดามารดาประกอบรับจ้าง+ เกษตรกร มีบุตร 2 คน ฐานะทางบ้านปานกลาง นักศึกษามีผลการเรียนพอใช้	
7	นางสาวดวงนภา สารโคตร	วิศวกรรมศาสตร์ คะแนนเฉลี่ยสะสม 2.18	✓		บิดามารดามีอาชีพรับจ้าง มีบุตร 2 คน ฐานะทางบ้านค่อนข้าง ดี นักศึกษามีผลการเรียน พอใช้	
8	นางสาวสิริวารรณ สงเคราะห์	วิทยาศาสตร์ คะแนนเฉลี่ยสะสม 2.50	✓		บิดามารดามีอาชีพรับจ้าง มี บุตร 3 คน ฐานะยากจน นักศึกษามีผลการเรียนปาน กลาง	
9	นางสาวพิชชาภา วงศ์พิชัย	นิติศาสตร์ คะแนนเฉลี่ยสะสม 2.58	✓		ผู้ปกครองมีอาชีพเกษตรกร รับจ้าง มีบุตร 2 คน	

					ฐานะยากจน นักศึกษามีผลการเรียนปานกลาง
10	นางสาวกวิณทิพย์ จงสีหา	ศิลปศาสตร์ คะแนนเฉลี่ยสะสม 2.81	✓		บิดารับราชการ มารดาค้าขาย มีบุตร 3 คน ฐานะค่อนข้างดี นักศึกษามีผลการเรียนดี
11	นางสาวอรรณฎณี ศิริทิพย์	รัฐศาสตร์ คะแนนเฉลี่ยสะสม 2.09	✓		บิดามารดามีอาชีพเกษตรกร ค้าขาย ฐานะค่อนข้างดี มีบุตร 2 คน นักศึกษามีผลการเรียนพอใช้
12	นายวรวิบูล พานะคุณ	เกษตรศาสตร์ คะแนนเฉลี่ยสะสม 1.92	✓		บิดามารดามีอาชีพค้าขาย มีบุตร 3 คน ฐานะปานกลาง นักศึกษามีผลการเรียนที่ค่อนข้างน้อย
13	นางสาวทัศนิตา ปรีสุทธิ์	ศิลปศาสตร์ คะแนนเฉลี่ยสะสม 2.56	✓		บิดามารดามีอาชีพเกษตรกร มีบุตร 2 คน ฐานะปานกลาง นักศึกษามีผลการเรียนพอใช้
14	นายรัตนพล พุทธรักษา	ศิลปศาสตร์ คะแนนเฉลี่ยสะสม 3.67	✓		บิดาทำงานรับจ้างที่ต่างประเทศ มารดามีอาชีพเกษตรกร มีบุตร 3 คน ฐานะค่อนข้างดี นศ.มีผลดีมาก
15	นางสาวอัจฉิยาภรณ์ ขันดี	รัฐศาสตร์ คะแนนเฉลี่ยสะสม 2.53	✓		บิดามารดามีอาชีพเกษตรกร รับจ้าง ฐานะปานกลาง มีบุตร 3 คน นักศึกษามีผลการเรียนพอใช้

ปัญหาและอุปสรรค ในการออกเยี่ยมบ้าน

1) เนื่องจากการออกเยี่ยมบ้านนักศึกษาเป็นการสุ่มไม่ได้แจ้งผู้ปกครองทราบล่วงหน้า ทำให้ไม่พบผู้ปกครอง (ในส่วนใหญ่ที่ผู้ปกครองประกอบอาชีพเกษตรกร กรรมกร เป็นต้น) จึงใช้เวลานานพอสมควรในการรอพบผู้ปกครองของนักศึกษา หรือสอบถามข้อมูลจากญาติแทน

2) เนื่องจากผู้ปกครองของนักศึกษาบางครอบครัวทำงานอยู่ในพื้นที่ต่างจังหวัด ไม่ได้อาศัยอยู่บ้านกับนักศึกษา ในข้อมูลบางส่วน เช่น ค่าใช้จ่ายเพิ่มเติมของนักศึกษาที่นอกเหนือจากการใช้จ่ายรายวัน ผู้ที่ให้ข้อมูล (ญาติที่อาศัยอยู่บ้านหลังเดียวกันกับนักศึกษาหรือที่อยู่ใกล้เคียง) ไม่ทราบข้อมูลที่แน่ชัดและถูกต้อง จึงทำได้เพียงประมาณการความน่าจะเป็นเท่านั้น

ข้อเสนอแนะ

ข้อเสนอแนะ/ความคิดเห็นจากผู้ปกครอง

1) จากการออกเยี่ยมบ้านนักศึกษา ผู้ปกครองให้ความเห็นว่าเป็นโครงการที่ดี เพราะเป็นการดูแลเอาใจใส่ ช่วยเหลือครอบครัวของนักศึกษาติดตาม และให้คำปรึกษาแนวทางแก้ไขปัญหาแก่นักศึกษา

ได้อย่างใกล้ชิด ผู้ปกครองจึงรู้สึกอุ่นใจที่มหาวิทยาลัยให้ความสำคัญ เอาใจใส่ในบุตรหลานของตนและครอบครัวเป็นอย่างดี

2) ผู้ปกครองเห็นว่า โครงการกองทุนเงินให้กู้ยืมเพื่อการศึกษาที่มีความสำคัญต่อครอบครัวของนักศึกษาเป็นอย่างมาก เพราะถ้าหากไม่ได้รับการช่วยเหลือจากโครงการกองทุนเงินให้กู้ยืมเพื่อการศึกษาแล้วนั้น ทางผู้ปกครองอาจไม่สามารถส่งนักศึกษาให้ศึกษาเล่าเรียนจนสำเร็จการศึกษาได้ จึงอยากให้มีการโครงการนี้ต่อไป

ข้อเสนอแนะ/ความคิดเห็นจากคณะกรรมการออกเยี่ยมบ้าน

1) ทำให้ได้ทราบถึงสภาพความเป็นอยู่ที่แท้จริงของนักศึกษา ที่มีความยากลำบากและต้องการความช่วยเหลือจากมหาวิทยาลัย คณะทำงานออกเยี่ยมบ้านจึงเก็บรวบรวมข้อมูลเสนอเพื่อพิจารณาให้การช่วยเหลือในการจัดหาทุนการศึกษาเพิ่มเติม ในกรณีที่นักศึกษาที่มีผลการเรียนในเกณฑ์ดี แต่ฐานะทางครอบครัวยากจน

2) ทำให้ได้ทราบถึงการดำเนินชีวิตของนักศึกษาที่มีความยากลำบาก และต้องทำงานระหว่างเรียนในช่วงเวลาว่างเพื่อหารายได้เสริม ทางคณะกรรมการออกเยี่ยมบ้านนักศึกษาฯ จึงได้แนะนำเกี่ยวกับการสมัครทำงานระหว่างเรียนในหน่วยงานหรือสำนักงานในมหาวิทยาลัยอุบลราชธานี เพื่อเป็นการชี้ช่องทางหารายได้เสริมและฝึกประสบการณ์การทำงานของนักศึกษาควบคู่ไปด้วย

ภาพการดำเนินงานเยี่ยมบ้านนักศึกษาผู้ยืมฯ

โครงการเยี่ยมบ้านนักศึกษา กองทุนเงินให้กู้ยืมเพื่อการศึกษา ประจำปีงบประมาณ 2561

2. เยี่ยมบ้านนักศึกษาผู้ยืมฯ ในเขตพื้นที่อำเภอเขมราฐและพื้นที่ใกล้เคียง เขตพื้นที่อำเภอนาตาล
วันที่ 26-27 เมษายน 2561



2.1 นางสาวรดา เหมแดง รหัสนักศึกษา 59170340926 คณะบริหารศาสตร์ เกรดเฉลี่ย 3.24



2.2 นางสาวพาทีนช บณโฉม รหัสนักศึกษา 5811404818 คณะวิทยาศาสตร์ เกรดเฉลี่ย 3.68



2.3 นายชาณณรงค์ ไกรหลง รหัสนักศึกษา 5713400295 คณะวิศวกรรมศาสตร์ เกรดเฉลี่ย 2.63



2.4 นางสาวจิราพัชร ดาราพันธ์ รหัสนักศึกษา 5717402073 คณะบริหารศาสตร์ เกรดเฉลี่ย 3.06



2.5 นางสาวสุตารัตน์ พรหมโพธิ์ทิน รหัสนักศึกษา 5717405773 คณะบริหารศาสตร์ เกรดเฉลี่ย 2.09



2.6 นางสาวพิมลพร บุญเอนก รหัสนักศึกษา 60111440339 คณะวิทยาศาสตร์ เกรดเฉลี่ย 2.27



2.7 นางสาวดวงนภา สารโคตร รหัสนักศึกษา 59130041599 คณะวิศวกรรมศาสตร์ เกรดเฉลี่ย 2.18



2.8 นางสาวสิรารรณ สงเคราะห์ รหัสนักศึกษา 59110240857 คณะวิทยาศาสตร์ เกรดเฉลี่ย 2.50



2.9 นางสาวพิชชาภา วงศ์พิชัย รหัสนักศึกษา 5721401334 คณะนิติศาสตร์ เกรดเฉลี่ย 2.58



2.10 นางสาววินทิพย์ จงสีหา รหัสนักศึกษา 59141140067 คณะศิลปศาสตร์ เกรดเฉลี่ย 2.81



2.11 นางสาวอรรณานิ ศิริทิพย์ รหัสนักศึกษา 59232042087 คณะรัฐศาสตร์ เกรดเฉลี่ย 2.09



2.12 นายวรวิบูล พานะคุณ รหัสนักศึกษา 59120041398 คณะเกษตรศาสตร์ เกรดเฉลี่ย 1.92



2.13 นางสาวทัศนิตา บริสุทธิ์ รหัสนักศึกษา 5814400169 คณะศิลปศาสตร์ เกรดเฉลี่ย 2.56



2.14 นายรัตนพล พุทธิรักษา รหัสนักศึกษา 5714401990 คณะศิลปศาสตร์ เกรดเฉลี่ย 3.67



2.15 นางสาวอัจฉิยาภรณ์ ชันดี รหัสนักศึกษา 59232042159 คณะรัฐศาสตร์ เกรดเฉลี่ย 2.53



คำสั่งมหาวิทยาลัยอุบลราชธานี

ที่ ๘๑๕/๒๕๖๑

เรื่อง แต่งตั้งคณะทำงานออกเยี่ยมบ้านนักศึกษา กองทุนเงินให้กู้ยืมเพื่อการศึกษา
มหาวิทยาลัยอุบลราชธานี

เพื่อให้การดำเนินการโครงการเยี่ยมบ้านนักศึกษา กองทุนเงินให้กู้ยืมเพื่อการศึกษา มหาวิทยาลัยอุบลราชธานี ประจำปีงบประมาณ พ.ศ. ๒๕๖๑ เป็นไปด้วยความเรียบร้อยและบรรลุตามวัตถุประสงค์ของโครงการอาศัยอำนาจตามความในมาตรา ๑๘ และมาตรา ๒๑ แห่งพระราชบัญญัติ มหาวิทยาลัยอุบลราชธานี พ.ศ. ๒๕๓๓ ประกอบกับมติที่ประชุมคณะอนุกรรมการกองทุนพิจารณาการให้กู้ยืมเงินกองทุนเงินให้กู้ยืมเพื่อการศึกษา ประจำปีการศึกษา ๒๕๖๐ จึงแต่งตั้งให้ผู้มีนามดังต่อไปนี้ เป็นคณะทำงานเยี่ยมบ้านนักศึกษากองทุนเงินให้กู้ยืมเพื่อการศึกษา มหาวิทยาลัยอุบลราชธานี ประจำปีงบประมาณ พ.ศ. ๒๕๖๑

ที่ปรึกษา

- | | | |
|---------------------------|-------------------------------|-----------------|
| ๑. นายทรงพล อินทเศียร | รองอธิการบดีฝ่ายพัฒนานักศึกษา | ประธานที่ปรึกษา |
| ๒. รศ.อริยาภรณ์ พงษ์รัตน์ | รองอธิการบดีฝ่ายวิชาการ | ที่ปรึกษา |

คณะทำงานออกเยี่ยมบ้านนักศึกษา ในเขตพื้นที่อำเภอโขงเจียม อำเภอเขมราฐ และพื้นที่ใกล้เคียง (อำเภอนาตาล) จังหวัดอุบลราชธานี

- | | | | |
|-------------------------------|-------------|----------------------------------|-----------------------|
| ๑. นายครรชิต | เครือวัลย์ | หัวหน้าสำนักงานพัฒนานักศึกษา | สำนักงานพัฒนานักศึกษา |
| ๒. นางสาวรมิตา | สุกรักษ์ | หัวหน้างานสวัสดิการนักศึกษา | สำนักงานพัฒนานักศึกษา |
| ๓. นางเสาวนิตย์ | มีสวัสดิ์ | นักแนะแนวการศึกษาและอาชีพ | สำนักงานพัฒนานักศึกษา |
| ๔. นางชิตชญา | กฤษณะพันธ์ | นักวิชาการศึกษา | สำนักงานพัฒนานักศึกษา |
| ๕. นางธัญดา | ศรีพิทักษ์ | ผู้ปฏิบัติงานบริหาร | สำนักงานพัฒนานักศึกษา |
| ๖. ว่าที่ร.ต.หญิง ทิพย์สุรีย์ | ศรีอ่อน | เจ้าหน้าที่ปฏิบัติงานด้านกองทุนฯ | สำนักงานพัฒนานักศึกษา |
| ๗. นางสาวชุตินัดดา | เขี้ยววงศรี | เจ้าหน้าที่ปฏิบัติงานด้านกองทุนฯ | สำนักงานพัฒนานักศึกษา |
| ๘. นางดวงมณี | สิทธิธรรม | นักวิชาการศึกษา | คณะวิศวกรรมศาสตร์ |
| ๙. นางละอองดาว | เพชรแก้ว | เจ้าหน้าที่บริหารงานทั่วไป | คณะศิลปศาสตร์ |
| ๑๐. นายทยากร | วริษานนท์ | นักวิชาการศึกษา | คณะเภสัชศาสตร์ |
| ๑๑. นางสาวกันยารัตน์ | จันทร์ตรี | นักวิชาการศึกษา | คณะบริหารศาสตร์ |
| ๑๒. นางประนอม | รอดโพธิ์ทอง | ผู้ปฏิบัติงานบริหาร | คณะศิลปประยุกต์ฯ |
| ๑๓. นางสาววิภาจันทร์ | ยิ่งกำแหง | นักวิชาการศึกษา | คณะนิติศาสตร์ |
| ๑๔. นายไชยพงศ์ | สมดี | นักวิชาการศึกษา | คณะรัฐศาสตร์ |

๒

๑๕. นางสาวชญาดา	สิทธิโชติ	ผู้ปฏิบัติงานบริหาร	วิทยาลัยแพทยศาสตร์ฯ
๑๖. นางสาวสิริบุษ	หมื่นเจริญ	นักวิชาการศึกษา	คณะพยาบาลศาสตร์
๑๗. นายสมบัติ	หลักบุญ	นักวิชาการศึกษา	คณะวิทยาศาสตร์
๑๘. นายบรรพต	คชประชา	นักวิชาการอุดมศึกษา	คณะเกษตรศาสตร์

มีหน้าที่ ติดต่อประสานงานแจ้งกำหนดการออกเยี่ยมบ้านให้ผู้ปกครองนักศึกษาทราบ ออกเยี่ยมบ้านตามกำหนดการที่มอบหมาย ให้คำปรึกษา แนะนำ แก้ไขปัญหาในการออกเยี่ยมบ้าน สร้างความสัมพันธ์อันดีระหว่างมหาวิทยาลัยกับผู้ปกครอง ศึกษาข้อมูลพื้นฐานของนักศึกษา บันทึกเอกสารการเยี่ยมบ้าน รายงานผลการออกเยี่ยมบ้าน สรุปปัญหาอุปสรรคและข้อเสนอแนะ บันทึกภาพการเยี่ยมบ้าน

คณะทำงานประเมินผลโครงการ

๑. นางสาวมิตา ผูกรักษ์	หัวหน้างานสวัสดิการนักศึกษา	สำนักงานพัฒนานักศึกษา	ประธาน
๒. นางสาวนิตย์ มีสวัสดิ์	นักแนะแนวการศึกษาและอาชีพ	สำนักงานพัฒนานักศึกษา	คณะทำงาน
๓. นางชิตชญา กุจะพันธ์	นักวิชาการศึกษา	สำนักงานพัฒนานักศึกษา	คณะทำงาน
๔. นางธัญดา ศรีพิทักษ์	ผู้ปฏิบัติงานบริหาร	สำนักงานพัฒนานักศึกษา	คณะทำงาน
๕. ว่าที่ร.ต.หญิง ทิพย์สุรีย์ ศรีอ่อน	ผู้ปฏิบัติงานด้านกองทุนฯ	สำนักงานพัฒนานักศึกษา	คณะทำงาน
๖. นางสาวชุตินันดา เขียววงศรี	ผู้ปฏิบัติงานด้านกองทุนฯ	สำนักงานพัฒนานักศึกษา	คณะทำงาน

และเลขานุการ

มีหน้าที่ รวบรวมเอกสาร บันทึกข้อมูล วิเคราะห์และสรุปประเมินผลการดำเนินโครงการ เพื่อรายงานผู้บริหารทราบต่อไป

ทั้งนี้ ตั้งแต่บัดนี้จนถึงวันที่ ๓๐ กันยายน พ.ศ. ๒๕๖๑

สั่ง ณ วันที่ ๑ มีนาคม พ.ศ. ๒๕๖๑



(รองศาสตราจารย์นงนิตย์ จีระวิฒนสุข)

อธิการบดีมหาวิทยาลัยอุบลราชธานี



แบบบันทึกการเยี่ยมบ้านนักศึกษา
กองทุนเงินให้กู้ยืมเพื่อการศึกษา มหาวิทยาลัยอุบลราชธานี
ประจำปีงบประมาณ พ.ศ. 2561

.....

ชื่อ-สกุล นักศึกษา.....ชั้นปีผลการเรียน.....
 สังกัดคณะ.....สาขาวิชา.....
 ชื่อ-สกุล ผู้ปกครอง.....เกี่ยวข้องกับ.....
 บ้านเลขที่.....หมู่ที่.....ชื่อหมู่บ้าน.....ถนน.....
 ตำบล.....อำเภอ.....จังหวัด.....เบอร์โทรที่ติดต่อได้.....

ตอนที่ 1 สถานภาพของนักศึกษา

1. เพศ () ชาย () หญิง
2. พี่ - น้อง () ลูกคนเดียว () มีพี่-น้อง 2 คน () มีพี่-น้อง 3 คน () มีพี่-น้อง 4 คนขึ้นไป
3. งานที่นักศึกษาต้องรับผิดชอบ () ทำงานบ้าน () รับจ้างทั่วไป () ค้าขาย
() ทำไร่ - ทำนา () อื่นๆ.....
4. ได้เงินใช้จ่ายวันละ () ไม่เกิน 100 บาท () 100 – 150 บาท () 151 – 200 บาท
() 200 บาทขึ้นไป () อื่นๆ.....
5. ค่าใช้จ่ายเพิ่มเติมในระหว่างการศึกษา.....
6. การเดินทางมาศึกษา () เดิน () จักรยาน () จักรยานยนต์
() รถยนต์ () รถสาย/รถโดยสารประจำทาง
7. บิดา - มารดา () ยังมีชีวิตอยู่ () เสียชีวิตแล้ว () หย่าร้าง () แยกกันอยู่
8. สภาพครอบครัว () อยู่กับบิดา-มารดา () อยู่กับบุคคลอื่น..... () อื่น.....
9. ผู้ปกครอง (กรณีไม่ได้อาศัยอยู่กับบิดามารดา) ชื่อ-สกุล.....เกี่ยวข้องกับ.....
10. อาชีพของบิดา () เกษตรกรรม () รับจ้าง () ค้าขาย () รับราชการ
() อื่น ๆ.....
11. อาชีพของมารดา () เกษตรกรรม () รับจ้าง () ค้าขาย () รับราชการ
() อื่น ๆ.....
12. อาชีพของผู้ปกครอง () เกษตรกรรม () รับจ้าง () ค้าขาย
(กรณีไม่ได้อาศัยอยู่กับบิดามารดา) () รับราชการ () อื่น ๆ.....
13. รายได้ของบิดา-มารดา/เดือน () ต่ำกว่า 5,000 บาท () 5,000 – 10,000 บาท
() 10,001 – 15,000 บาท () 15,000 บาทขึ้นไป
14. รายได้ของผู้ปกครอง/เดือน () ต่ำกว่า 5,000 บาท () 5,000 – 10,000 บาท
(กรณีไม่ได้อาศัยอยู่กับบิดามารดา) () 10,001 – 15,000 บาท () 15,000 บาทขึ้นไป

15. ภูมิลำเนาอยู่ในเขตพื้นที่ประสบภัยธรรมชาติหรือไม่ () ไม่มี () มี ประสบปัญหา.....
17. ได้รับการสนับสนุนทุนการศึกษาอื่นๆ () ไม่ได้รับ () ได้รับ () อื่นๆ.....
18. ได้ทำงานระหว่างเรียนหรือไม่ () ได้รับ สังกัดหน่วยงาน..... จำนวนเงิน...../เดือน
() ไม่ได้ทำ () อื่นๆ.....

ตอนที่ 2 ความต้องการและความคิดเห็นของผู้ปกครองนักศึกษา ต่อโครงการออกเยี่ยมบ้านนักศึกษา

.....
.....

ตอนที่ 3 ความคิดเห็นและข้อเสนอแนะของอาจารย์ที่ปรึกษา นักวิชาการ ผู้ดูแลนักศึกษาที่ออกเยี่ยมบ้าน

.....
.....

ตอนที่ 4 ปัญหาและอุปสรรคในการออกเยี่ยมบ้าน

.....
.....

ลงชื่อ..... (ผู้ปกครอง/ผู้ให้ข้อมูล) ลงชื่อ(คณะทำงานออกเยี่ยมบ้าน)
(.....) (.....)

วันที่..... เดือน..... พ.ศ..... ลงชื่อ(คณะทำงานออกเยี่ยมบ้าน)
(.....)

ลงชื่อ.....(คณะทำงานออกเยี่ยมบ้าน) ลงชื่อ.....(คณะทำงานออกเยี่ยมบ้าน)
(.....) (.....)

ลงชื่อ.....(คณะทำงานออกเยี่ยมบ้าน) ลงชื่อ.....(คณะทำงานออกเยี่ยมบ้าน)
(.....) (.....)

ลงชื่อ.....(คณะทำงานออกเยี่ยมบ้าน) ลงชื่อ.....(คณะทำงานออกเยี่ยมบ้าน)
(.....) (.....)

ลงชื่อ.....(คณะทำงานออกเยี่ยมบ้าน) ลงชื่อ.....(คณะทำงานออกเยี่ยมบ้าน)
(.....) (.....)

ลงชื่อ.....ประธานคณะทำงาน/ผู้ที่ได้รับมอบหมาย
(.....)

วันที่.....เดือน.....พ.ศ.....

คณะทำงานออกเยี่ยมบ้านนักศึกษากองทุนเงินให้กู้ยืมเพื่อการศึกษา

โครงการเยี่ยมบ้านนักศึกษากองทุนเงินให้กู้ยืมเพื่อการศึกษา ประจำปีงบประมาณ 2561

ที่ปรึกษาโครงการเยี่ยมบ้านนักศึกษากองทุนเงินให้กู้ยืมเพื่อการศึกษา ประจำปีงบประมาณ 2560

- | | |
|--------------------------|-------------------------------|
| 1. นายทรงพล อินทเศียร | รองอธิการบดีฝ่ายพัฒนานักศึกษา |
| 2. นายครคริต เครือวัลย์ | หัวหน้าสำนักงานพัฒนานักศึกษา |
| 3. นางสาวรมิตา ผู้กรักษ์ | หัวหน้างานสวัสดิการนักศึกษา |

คณะทำงานออกเยี่ยมบ้านนักศึกษากองทุนเงินให้กู้ยืมเพื่อการศึกษา ประจำปีงบประมาณ 2561

กลุ่มที่ 1 ออกเยี่ยมบ้านนักศึกษากู้ยืมฯ ในเขตพื้นที่อำเภอโขงเจียม

- | | |
|------------------------------|----------------------|
| 1.นางสาวรมิตา ผู้กรักษ์ | หัวหน้างานสวัสดิการ |
| 2.นางดวงมณี สิริธรรม | คณะวิศวกรรมศาสตร์ |
| 3.นางสาวชญาดา สิทธิโชค | วิทยาลัยแพทยศาสตร์ฯ |
| 4.นางประนอม รอดโพธิ์ | คณะศิลปประยุกต์ฯ |
| 5.นายสมบัติ หลักบุญ | คณะวิทยาศาสตร์ |
| 6.นางสาวสิรินุช หมั่นเจริญ | คณะพยาบาลศาสตร์ |
| 7.นางธัญดา ศรีพิทักษ์ | งานสวัสดิการนักศึกษา |
| 8.นางชิตชญา กุจะพันธ์ | งานสวัสดิการนักศึกษา |
| 9.นางสาวชุตินัดดา เขียววงศรี | งานสวัสดิการนักศึกษา |

กลุ่มที่ 2 ออกเยี่ยมบ้านนักศึกษากู้ยืมฯ ในเขตพื้นที่อำเภอเขมราฐและอำเภอนาตาล

- | | |
|------------------------------|------------------------------|
| 1.นายครคริต เครือวัลย์ | หัวหน้าสำนักงานพัฒนานักศึกษา |
| 3.นางละอองดาว เพชรแก้ว | คณะศิลปศาสตร์ |
| 2.นางสาวกันยารัตน์ จันตรี | คณะบริหารศาสตร์ |
| 4.นายไชยพงศ์ สมดี | คณะรัฐศาสตร์ |
| 5.นายบรรพต คชประชา | คณะเกษตรศาสตร์ |
| 6.นางสาววิภาจันทร์ ยิ่งกำแหง | คณะนิติศาสตร์ |
| 7.นางเสาวนิตย์ มีสวัสดิ์ | งานสวัสดิการนักศึกษา |
| 8.นางชิตชญา กุจะพันธ์ | งานสวัสดิการนักศึกษา |
| 9.นางสาวชุตินัดดา เขียววงศรี | งานสวัสดิการนักศึกษา |

สรุปและรวบรวมข้อมูลการออกเยี่ยมบ้านนักศึกษากองทุนเงินให้กู้ยืมเพื่อการศึกษา

- | | |
|-----------------------------------|------------------|
| นางสาวชุตินัดดา เขียววงศรี | สรุปรวบรวมข้อมูล |
| ว่าที่ร.ต.หญิงทิพย์สุรีย์ ศรีอ่อน | จัดทำรูปเล่ม |

กองทุนเงินให้กู้ยืมเพื่อการศึกษา งานสวัสดิการนักศึกษา
สำนักงานพัฒนานักศึกษา มหาวิทยาลัยอุบลราชธานี