

**การประยุกต์ใช้เครื่องมือทางการเงินต่อการรับทหาร
กองประจำการ: กรณีศึกษาพื้นที่จังหวัดนครราชสีมา**

**The application of financial tools on conscripted
soldier: A case study of Nakhon Ratchasima province**

ภัทรกิติ์ เนตินิยม* เจียมจิตร ชวากร และสุรางค์ เห็นสว่าง

ภาควิชาการเงิน คณะบริหารธุรกิจ มหาวิทยาลัยเกษตรศาสตร์

*E-mail: fbuspan@ku.ac.th

บทคัดย่อ

สัดส่วนของประชากรที่มีอายุเกินกว่า 60 ปีจะเพิ่มขึ้นเป็นร้อยละ 19.1 ในปี พ.ศ. 2563 การบริหารทรัพยากรมนุษย์ในวัยแรงงานจึงเป็นนโยบายเร่งด่วน การวิจัยครั้งนี้ประยุกต์ใช้เครื่องมือทางการเงิน เพื่อประมาณการผลตอบแทนส่วนเพิ่มจากความแตกต่างพฤติกรรมก่อนและหลังฝึกของทหารกองประจำการ กลุ่มตัวอย่างที่ใช้ศึกษาครั้งนี้ คือทหารกองประจำการจากพื้นที่จังหวัดนครราชสีมา ผลการศึกษาโดยรวมพบว่า การฝึกทหารกองประจำการให้ผลส่วนเพิ่มที่เป็นการประเมินพฤติกรรมทหารกองประจำการ และรายได้การจ้างงานที่เพิ่มขึ้น โดยมีระดับการศึกษาของกลุ่มตัวอย่างเป็นปัจจัยหลักเพื่อแบ่งแยกผลตอบแทนส่วนเพิ่ม ทั้งนี้ ผู้ผ่านการฝึกที่มีระดับการศึกษาระดับอนุปริญญามีผลตอบแทนภายในจากการรับราชการทหารกองประจำการสูงสุด สำหรับข้อเสนอแนะเชิงนโยบายของการวิจัยครั้งนี้ คือ แม้การฝึกทหารใหม่จะให้ผลตอบแทนเชิงบวก แต่ควรมีกลไกที่เป็นมาตรการทางการเงิน อาทิ การจัดตั้งกองทุนเพื่อสนับสนุนการพัฒนาอาชีพของทหารกองประจำ โดยกำหนดรูปแบบวิธีการจัดหาเงินทุนอย่างชัดเจน เป็นต้น

คำสำคัญ : ทหารกองประจำการ การฝึกอบรมทหารกองประจำการ อัตรา
ผลตอบแทนภายใน

Abstract

Proportion of the population aged 60 and over is expected to increase to 19.1 percent of the total population by 2020. Thus, appropriate human resource management systems for the workforce are urgent national agenda. This research applies a variety of financial tools to estimate incremental returns from improved behaviors resulting from military training. The sample of this study includes newly recruited soldiers in Nakhon Ratchasima province. The results showed that military training lead to character improvements, improved potential to find jobs with significant fringe benefits, and higher ability to success as entrepreneurs. The sample group with diploma degrees illustrated the highest internal rate of return. An important policy implication of this research is that financial mechanisms such as the establishment of an endowment fund to support career training of militiamen should be beneficial for the country.

Keywords : conscripted soldier; conscripted soldier training;
internal rate of return

บทนำ

ประชากรของประเทศไทยมากกว่าร้อยละ 10 จะมีอายุมากกว่า 60 ปีขึ้นไป ซึ่งเป็นภาวะโครงสร้างประชากรผู้สูงอายุ (Aging Society) โดยสำนักงานคณะกรรมการเศรษฐกิจและสังคมแห่งชาติประมาณว่าในปี พ.ศ.2563 ประเทศไทยจะมีประชากรที่มีอายุเกินกว่า 60 ปี ร้อยละ 19.1 (สำนักงานคณะกรรมการเศรษฐกิจและสังคมแห่งชาติ , 2556) การบริหารทรัพยากรมนุษย์ซึ่งอยู่ในวัยทำงานจึงเป็นเรื่องเร่งด่วน และเป็นนโยบายระดับประเทศ

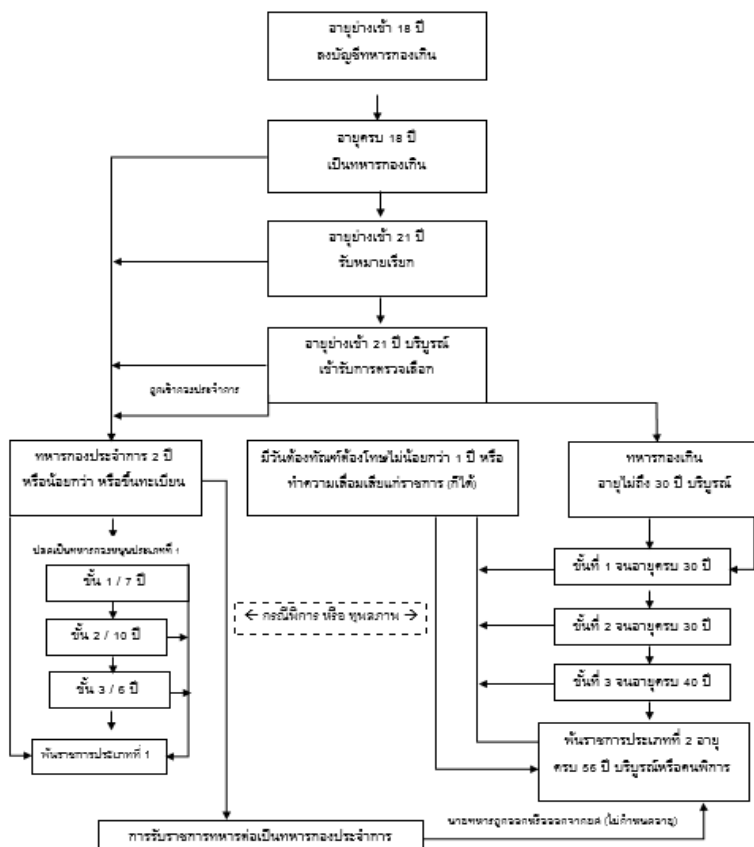
พระราชบัญญัติรับราชการทหาร พ.ศ.2497 กำหนดให้ชายที่มีสัญชาติไทย ตามกฎหมาย มีหน้าที่ต้องเข้ารับราชการทหารทุกคน พระราชบัญญัติดังกล่าวได้กำหนด ขั้นตอนเกี่ยวกับการรับราชการทหารไว้ ตั้งแต่การลงบัญชีทหารกองเกิน การรับหมายเรียก การตรวจเลือกบุคคลเข้ากองประจำการ การเรียกพล การระดมพล และการปลดเป็นทหารกองหนุน ทั้งนี้ ชายไทยเริ่มเป็นทหารกองเกินนับตั้งแต่อายุครบสิบแปดปี

บริบูรณ์ โดยต้องลงทะเบียนขึ้นเป็นทหารกองเกินไว้ ทหารกองเกินอาจถูกเรียกไปรับ การตรวจเลือกเพื่อเข้าทหารกองประจำการได้เมื่ออายุครบยี่สิบเอ็ดปีบริบูรณ์ ทหารกองเกินเมื่อเข้ารับราชการทหารกองประจำการครบกำหนด หรือสำเร็จการ ฝึกวิชาทหารตามหลักสูตรที่กระทรวงกลาโหมกำหนด หรือมีอายุครบ 30 ปีบริบูรณ์ จะถูกปลดเป็นทหารกองหนุน เมื่อเวลาผ่านไปหรืออายุครบตามที่กำหนด ทหารกองหนุนก็จะถูกปลดพ้นราชการทหารต่อไป อย่างไรก็ตาม ในระหว่างที่เป็น ทหารกองเกินหรือทหารกองหนุนนั้น อาจถูกเรียกพลได้ตามที่กระทรวงกลาโหม เห็นสมควร โดยมีการจัดทำเป็นพระราชกฤษฎีกา ทั้งนี้ลำดับขั้นตอนการรับราชการของ ทหารกองประจำการตามพระราช บัญญัติรับราชการทหาร พ.ศ. 2497 แสดงใน ภาพที่ 1 (กรมยุทธศึกษาทหารอากาศ, 2556)

การกำหนดพื้นที่เป้าหมายในการศึกษาที่จังหวัดนครราชสีมา เนื่องจาก มีพื้นที่คิดเป็นร้อยละ 12.12 ของพื้นที่ภาคตะวันออกเฉียงเหนือ โดยมีจำนวนครัวเรือน สูงสุดในพื้นที่ภาคตะวันออกเฉียงเหนือจำนวน 792.9 ครัวเรือน สูงกว่าระดับสอง จังหวัดบุรีรัมย์ที่มีจำนวนครัวเรือน 458.8 ครัวเรือนประมาณสองเท่า (สำนักงานสถิติ แห่งชาติ, 2559) จังหวัดนครราชสีมามีมูลค่าผลิตภัณฑ์มวลรวมจังหวัดในปี 2555 สูงที่สุดในภาคตะวันออกเฉียงเหนือคือ 239,202 ล้านบาท และรายได้ต่อหัวประชากร 22,479 บาท ต่อเดือน (สำนักงานสถิติแห่งชาติ, 2559) ทั้งนี้จังหวัดนครราชสีมา มีอุตสาหกรรมที่สำคัญ คือ อุตสาหกรรมเกษตร อุตสาหกรรมขนส่ง อุตสาหกรรมโลหะ อุตสาหกรรมอาหาร โดยมีกำลังผลิตโรงงานเอทานอลสูงที่สุดในประเทศ นอกจากนั้น ยังมีบทบาทจากภาคบริการ ได้แก่ ธุรกิจด้านการศึกษาและที่เกี่ยวข้อง ธุรกิจประเภท ขนส่ง การท่องเที่ยวในกลุ่มโรงแรม ร้านอาหาร ธุรกิจที่เกี่ยวข้อง และการก่อสร้าง อย่างไรก็ตามการใช้ประโยชน์ของพื้นที่เกือบร้อยละ 70 ใช้เพื่อทำการเกษตร (วิกิพีเดีย, 2558)

หลักสูตรการฝึกทหารใหม่ มีความมุ่งหมายเพื่อให้ทหารใหม่ได้รับการปรับ พื้นฐานร่างกายและจิตใจ เพื่อรับการฝึกและศึกษาในหลักสูตรการฝึกเฉพาะหน้าที่ หรือ การฝึกขั้นตรงต่อหน่วยได้อย่างมีประสิทธิภาพ รวมทั้งการปรับสภาพร่างกายและจิตใจ เพื่อเปลี่ยนสภาพจากบุคคลพลเรือนมาเป็นทหาร (กรมยุทธศึกษาทหารอากาศ, 2556) ผลจากการฝึกอบรม ทหารกองประจำการใหม่จะมีความรู้ในวิชาการทหารเบื้องต้น ที่ทหารจำเป็นต้องทราบ มีการปรับปรุงลักษณะและท่าทางทหาร เข้าใจถึงแบบธรรมเนียมของทหารได้รับการปลูกฝังจิตใจให้เป็นผู้มีคุณธรรม มีอุดมการณ์ แห่งความรักชาติ มีกิริยามารยาทที่ดีงาม เป็นผู้มีระเบียบวินัย ประพฤติตนให้มีคุณค่าทางเศรษฐกิจ

การเมืองและสังคม เมื่อปลดประจำการ ซึ่งประเมินว่าควรเป็นคุณลักษณะอันพึงประสงค์ของแรงงานที่ภาครัฐกิจการต้องการ ดังนั้น หากพิจารณาการเข้ารับราชการกองทหารประจำการเสมือนการฝึกอบรมพัฒนาคุณภาพทรัพยากรมนุษย์ จึงควรได้มีการพิจารณาผลการฝึกอบรมในบริบทของมูลค่าเพิ่มของโครงสร้าง การฝึกอบรมทหารกองประจำการใหม่ เพื่อใช้เป็นข้อมูลประกอบการกำหนดนโยบายการบริหารทรัพยากรมนุษย์ของประเทศไทยในช่วงการเปลี่ยนแปลงโครงสร้างประชากรแห่งทศวรรษนี้



ภาพที่ 1 สรุปขั้นตอนการรับราชการทหารกองประจำการ
ที่มา คู่มือการฝึกทหารใหม่ หน้า 21 (กรมยุทธศึกษาทหารอากาศ, 2556)

วัตถุประสงค์

1. เพื่อประยุกต์เครื่องมือทางการเงินประมาณการผลตอบแทนที่เพิ่มขึ้นจากการฝึกอบรมหลักสูตรทหารใหม่ของทหารกองประจำการจากคุณลักษณะที่ผู้ว่าจ้างพึงประสงค์ โดยกำหนดขอบเขตการศึกษาในพื้นที่จังหวัดนครราชสีมา
2. เพื่อประมาณผลตอบแทนส่วนเพิ่มจากการฝึกหลักสูตรทหารใหม่ของทหารกองประจำการ โดยใช้ปัจจัยวุฒิการศึกษาของทหารกองประจำการเป็นเงื่อนไขการเปรียบเทียบ

ประโยชน์ที่คาดว่าจะได้รับ

1. ใช้เป็นแนวทางอ้างอิงการออกแบบฝึกอบรมเพื่อพัฒนาพฤติกรรมด้านต่างๆ ในหลักสูตรทหารใหม่กองประจำการ โดยอ้างอิงจากคุณลักษณะที่พึงประสงค์ของตลาดแรงงาน
2. ใช้เป็นแนวทางอ้างอิงการพิจารณาระดับการอุดหนุน ตามคุณลักษณะส่วนบุคคลของทหารกองประจำการ ได้แก่ วุฒิการศึกษา เพื่อประโยชน์ต่อการพัฒนาคุณภาพทรัพยากรมนุษย์ของประเทศ

การทบทวนวรรณกรรม

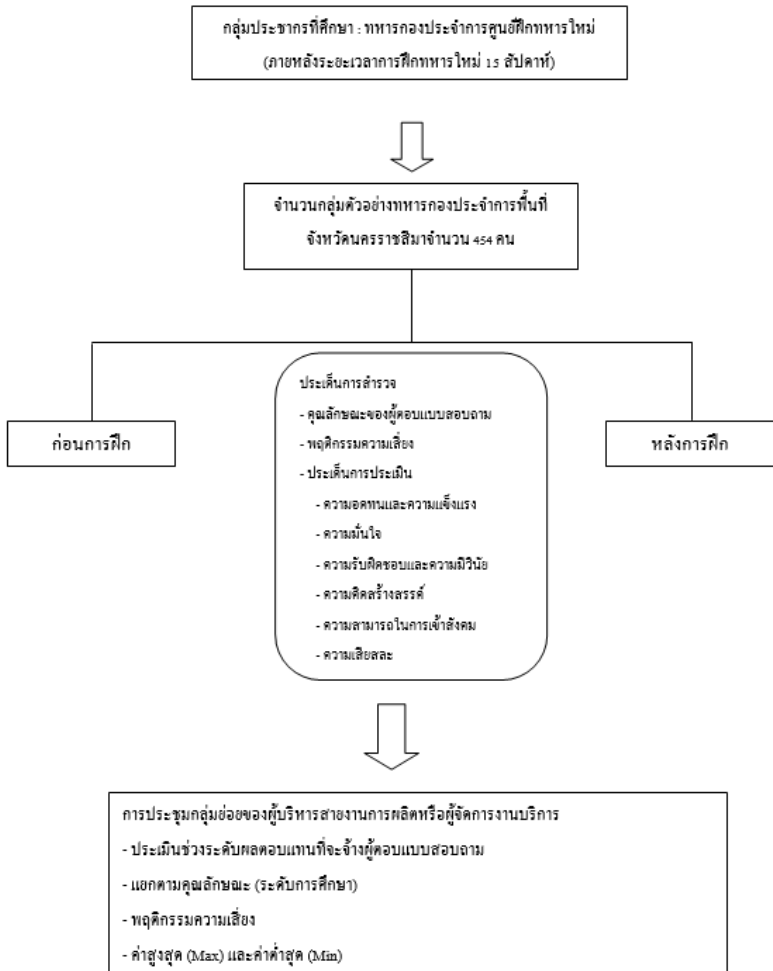
ชนธีร์ บุญศิริยะ (2546) และสิทธิพร มุสิกะสิน (2547) ศึกษาปัจจัยที่มีผลต่อการเป็นทหารกองประจำการ ในสังกัดกรมทหารอากาศโยธินรักษาพระองค์ โดยการสำรวจความคิดเห็นและทัศนคติของทหารกองประจำการ ได้ผลการศึกษาที่สอดคล้องกันว่าการประชาสัมพันธ์สิทธิประโยชน์ ความเอาใจใส่ของผู้บังคับบัญชา ความยากลำบากของการฝึก สภาพชีวิตในขณะรับราชการทหารกองประจำการ มีผลอย่างมีนัยสำคัญต่อการเป็นทหารกองประจำการ

การศึกษาครั้งนี้เป็นการพัฒนากรอบแนวคิดใหม่ ซึ่งยังไม่เคยมีการดำเนินการมาก่อนในอดีต โดยการนำองค์ความรู้ด้านบริหารธุรกิจที่หลากหลาย คือ การบริหารทรัพยากรมนุษย์ การวิเคราะห์ทางการเงิน เชื่อมโยงกับกรอบปฏิบัติตามกฎหมาย เพื่อนำเสนอผลการวิจัยอย่างเป็นรูปธรรมในเชิงปริมาณ ทั้งนี้ การออกแบบการวิจัยครั้งนี้อ้างอิงจากการศึกษาของ วรณภา พัวเวส และวชิระ ชาวหา (2551) ซึ่งศึกษากระบวนการเกณฑ์และฝึกอบรมทหารกองประจำการ และประเมินผลกระทบทางสังคม โดยใช้ตัวแปรแฝงภายในร่วมกับตัวแปรภายนอก ภายใต้การใช้แบบจำลองโครงสร้างจากแบบสอบถามและการสัมภาษณ์ ผลการศึกษาที่ได้พบว่าการฝึกทหาร

กองประจำการส่งผลกระทบต่อสังคม ในส่วนของการประเมินผลตอบแทนทางการเงิน การวิจัยครั้งนี้ประยุกต์แบบจำลองของ Alisdair (2013) ซึ่งพัฒนาแบบจำลองโดยใช้คุณภาพการตัดสินใจทางการเงินของครัวเรือน ในการประเมินแรงจูงใจถึงการแสวงหาประโยชน์โอกาสทางการเงิน ผลการศึกษาพบว่า การคาดการณ์ถึงผลตอบแทนของสินทรัพย์ที่หลากหลาย มีผลกระทบต่อระดับการออมของครัวเรือน

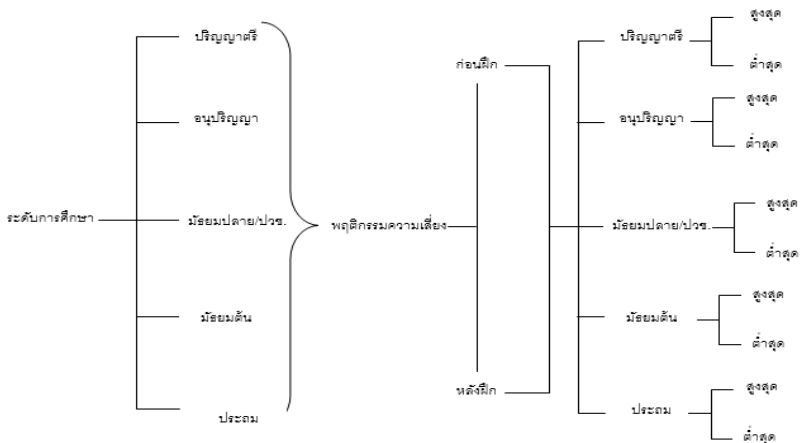
กรอบแนวคิดการวิจัยและวิธีวิจัย

การประยุกต์ใช้เครื่องมือทางการเงินเพื่อประเมินผลตอบแทนส่วนเพิ่มจากการฝึกอบรมหลักสูตรฝึกทหารกองประจำการใหม่ มีความแตกต่างจากการใช้เครื่องมือทางเศรษฐศาสตร์ เนื่องจากสมมติฐานของเครื่องมือทางการเงินจะไม่นำต้นทุนค่าเสียโอกาส (Opportunity Costs) มาใช้เป็นต้นทุนของการประเมินส่วนเพิ่ม แต่จะพิจารณาจากกระแสเงินสดที่คาดว่าจะเพิ่มขึ้น จากการประเมินพฤติกรรมก่อนและหลังการฝึกหลักสูตรทหารใหม่ของทหารกองประจำการ งานวิจัยครั้งนี้กลุ่มตัวอย่างที่ศึกษา คือ ทหารกองประจำการผลัด 2 ซึ่งมาจากพื้นที่จังหวัดนครราชสีมา โดยการเก็บรวบรวมข้อมูลจากแบบสอบถามซึ่งทำประเด็นเปรียบเทียบเป็นคำถามย่อยในคุณลักษณะแต่ละด้านแบบ likert scale กำหนดคะแนนสูงสุดคือ 5 ได้ทำการกำหนดหมายเลขแบบสอบถามตามลำดับของทหารกองประจำการ เพื่อให้สอดคล้องกับการเก็บแบบสอบถามสองรอบ คือ ก่อนทำการฝึก และหลังผ่านการฝึกหลักสูตรทหารใหม่ทีระยะเวลา 12 สัปดาห์ จากทั้งหมด 15 สัปดาห์ของหลักสูตร เนื่องจากข้อจำกัดการฝึกภาคสนามสามสัปดาห์สุดท้ายซึ่งเป็นอุปสรรคต่อการดำเนินการวิจัยอย่างอิสระ ดังนั้นการวิจัยครั้งนี้ใช้การวิจัยเชิงสำรวจ (Survey Research) และการวิจัยเชิงทดลอง (Quasi Experiment) โดยใช้การประชุมกลุ่มย่อย (Focus Group) เป็นกระบวนการในการแปลผลตอบแทนส่วนเพิ่ม ทั้งนี้กรอบแนวคิดการวิจัยสรุปดังภาพที่ 2



ภาพที่ 2 กรอบแนวคิดการวิจัย

การประเมินผลตอบแทนส่วนเพิ่มจากการผ่านหลักสูตรฝึกอบรมทหารใหม่
ของทหารกองประจำการ แยกตามระดับวุฒิการศึกษา โดยทำการประเมินผลตอบแทน
ส่วนเพิ่มจากการฝึกอบรมทหารใหม่ ได้ดังภาพที่ 3



ภาพที่ 3 วิธีการประเมินผลตอบแทนแยกตามระดับวุฒิการศึกษา

การกำหนดจำนวนกลุ่มตัวอย่างที่ศึกษา (1) การกำหนดพื้นที่ภาคตะวันออกเฉียงเหนือเนื่องจากมีสัดส่วนประชากรในวัยทำงานคิดเป็นสัดส่วนโดยเฉลี่ยประมาณ 1 ใน 3 ของประเทศ (ธนาคารแห่งประเทศไทย, 2558) (2) จำนวนกลุ่มตัวอย่างขั้นต่ำ 384 ราย ซึ่งคำนวณจากการกำหนดกลุ่มตัวอย่าง ซึ่งไม่ทราบขนาดจำนวนประชากรที่แท้จริง ณ ระดับความเชื่อมั่นร้อยละ 95 (ฮานินทร์ ศิลป์จารุ, 2550) (3) การคัดเลือกกลุ่มสัมภาษณ์เลือกจากร้อยละ 5 ของกลุ่มตัวอย่างที่มีความแตกต่างของค่าเฉลี่ยคุณลักษณะ 6 ประการก่อนและหลังที่มากที่สุด (Eisenberg et al., 1990)

อภิปรายและสรุปผล

ผลการวิจัยเชิงสำรวจพบว่า ผู้ตอบแบบสอบถาม จำนวนทั้งสิ้น 454 ราย ซึ่งมีจำนวนสูงกว่าจำนวนขั้นต่ำ 384 ราย คิดเป็นร้อยละ 18 ข้อมูลพื้นฐานของกลุ่มตัวอย่าง ส่วนใหญ่มีอายุอยู่ในช่วง 21 ปี คิดเป็นร้อยละ 80.4 ขณะที่ระดับการศึกษาส่วนใหญ่ของผู้ตอบแบบสอบถามอยู่ในช่วงของการศึกษามัธยม- ศึกษาตอนต้น คิดเป็นร้อยละ 37.4 รองลงมาคือ การศึกษาระดับมัธยมศึกษาตอนปลายหรือ ปวช. คิดเป็นร้อยละ 25.3 โดยมีสัดส่วนของผู้ตอบแบบสอบถามที่มีการศึกษาอนุปริญญาหรือ ปวส. คิดเป็นร้อยละ 10.8 และมีสัดส่วนของผู้ตอบแบบสอบถามในระดับปริญญาตรีเป็นจำนวนน้อย คิดเป็นร้อยละ 6.8 ทั้งนี้ อาชีพก่อนเข้ารับราชการทหารกองประจำการ

ส่วนใหญ่คือ รับจ้างทั่วไป คิดเป็นร้อยละ 38.1 โดยการประกอบอาชีพเป็นลูกจ้าง ทั้งในภาคเอกชนและหน่วยงานของรัฐมีอัตราส่วนสูงสุดเป็นอันดับรองลงมา คิดเป็นร้อยละ 36.7 โดยรายได้เฉลี่ยต่อเดือนของผู้ตอบแบบสอบถามต่อเดือน ก่อนเข้ารับราชการทหารกองประจำการส่วนใหญ่อยู่ในช่วง 7,000 ถึง 10,000 บาทต่อเดือน คิดเป็นร้อยละ 35.20 โดยสัดส่วนของรายได้ในระดับที่มีสัดส่วนสูงเป็นระดับรองลงมาคือ ช่วง 10,000 ถึง 15,000 บาทต่อเดือน คิดเป็นร้อยละ 29.5 ทั้งนี้ ขนาดสมาชิกครอบครัวของผู้ตอบแบบสอบถามส่วนใหญ่จะอยู่ในช่วง 3 ถึง 5 ราย คิดเป็นสัดส่วนร้อยละ 58.8 โดยมีครอบครัวที่จำนวนสมาชิกมากกว่า 5 คน คิดเป็นร้อยละ 26 ขณะที่รายได้เฉลี่ยของครอบครัวโดยรวม อยู่ในช่วงมากกว่า 20,000 บาทต่อเดือน คิดเป็นร้อยละ 30.8 และรองลงมา อยู่ในช่วง 15,000 ถึง 20,000 บาทต่อเดือน คิดเป็นร้อยละ 29.50 ทั้งนี้ ผู้ตอบแบบสอบถามส่วนใหญ่มีสถานภาพไม่ได้สมรส คิดเป็นร้อยละ 53.5 โดยมีสัดส่วนของผู้ที่มีคู่ชีวิตแต่ไม่ได้แต่งงานคิดเป็นสัดส่วนร้อยละ 27.3 ทั้งนี้ ผู้ตอบแบบสอบถามส่วนใหญ่เข้ารับราชการทหารกองประจำการโดยวิธีการจับฉลาก คิดเป็นร้อยละ 70.3

ในการประเมินพฤติกรรมการความเสี่ยงของผู้ตอบแบบสอบถามพิจารณาจากสิ่งที่ก่อให้เกิดค่าใช้จ่าย หรือความสูญเสียต่อระดับความเกี่ยวข้องต่อการกระทำที่ขัดต่อกฎหมาย เช่น บุหรี่ หรือ สิ่งที่ทำนำไปสู่ความยุ่งยากในการดำเนินชีวิตหรือการกระทำผิด เช่น สุราหรือสิ่งมีนเมา รวมถึงความเสี่ยงของการเข้าไปเกี่ยวข้องกับกิจกรรมยาเสพติด โดยผู้ตอบแบบสอบถามส่วนใหญ่ สูบบุหรี่ คิดเป็นร้อยละ 61.7 ในขณะที่จำนวนของผู้ที่ดื่มสุราเป็นประจำ คิดเป็นร้อยละ 31.2 ขณะที่ผู้เกี่ยวข้องกับยาเสพติดมีจำนวนน้อย คิดเป็นร้อยละ 3.8 ขณะที่ผู้ที่ไม่มีส่วนเกี่ยวข้องกับบุหรี่ สุรา หรือ ยาเสพติดใดๆ คิดเป็นร้อยละ 14.3 ทั้งนี้หากพิจารณาถึงพฤติกรรมการเสี่ยงอื่นๆ เช่น การเข้าไปเกี่ยวข้องกับกิจกรรมยามค่ำคืน เช่น การขับรถแข่งในเวลาค่ำคืน พบว่าส่วนใหญ่ ร้อยละ 78.6 ไม่มีความเกี่ยวข้องกับพฤติกรรมดังกล่าว

เมื่อพิจารณาจากลักษณะทางกายภาพของผู้ตอบแบบสอบถาม โดยพิจารณาจากรอยสักและการเจาะหูพบว่าผู้ตอบแบบสอบถามส่วนใหญ่ไม่มีรอยสักในบริเวณแผ่นหลัง คิดเป็นร้อยละ 66.5 ขณะที่ผู้ที่มีการสักบริเวณแผ่นหลังส่วนใหญ่จะมีรอยสักในสัดส่วนน้อยกว่าร้อยละ 30 ของพื้นที่รวมคิดเป็นร้อยละ 18.3 ในส่วนของแผ่นอกพบว่าผู้ตอบแบบสอบถามส่วนใหญ่ร้อยละ 84 ไม่มีรอยสัก โดยมีรอยสักน้อยกว่าร้อยละ 30 คิดเป็นร้อยละของผู้ตอบแบบสอบถาม 10.4 ในกรณีของท่อนแขนด้านซ้ายและด้านขวา ส่วนใหญ่เกินกว่าร้อยละ 80 ของผู้ตอบแบบสอบถามไม่มีรอยสัก และ

เพิ่มมากขึ้นในส่วนของท่านขา ซึ่งเกือบร้อยละ 90 ของผู้ตอบแบบสอบถามไม่มีรอยสัก ทั้งขาด้านซ้ายหรือขาด้านขวา ในส่วนของการเจาะร่างกายบริเวณหุ่นั้น พบว่าผู้ตอบแบบสอบถามส่วนใหญ่เกินกว่าร้อยละ 40 มีการเจาะหูด้านซ้าย ทั้งนี้ผู้ตอบแบบสอบถามส่วนใหญ่ไม่มีความเกี่ยวข้องกับคดีความใดๆ โดยมีอัตราส่วนของผู้เกี่ยวข้องในคดีกฎหมายจราจรบ้างจำนวนเล็กน้อย คิดเป็นร้อยละ 11 ทั้งนี้พฤติกรรม การแก้ไขปัญหาด้านการเงินของผู้ตอบแบบสอบถาม พบว่าส่วนใหญ่จะพึ่งพาเงินจากพ่อแม่ หรือพี่น้องมากกว่าร้อยละ 65 ขณะที่ความคาดหวังในการเข้าเป็นทหารกองประจำการนั้น ผู้ตอบแบบสอบถามมุ่งหวังให้เกิดการพัฒนาต่อตนเองมากที่สุด คิดเป็นร้อยละ 54.6 โดยหลังจากการปลดประจำการผู้ตอบแบบสอบถาม มีความคาดหวังด้าน รายได้และความก้าวหน้าในชีวิตที่มากขึ้น คิดเป็นร้อยละ 84.32

การเข้าเป็นทหารกองประจำการของผู้ตอบแบบสอบถามพบว่า ผู้ตอบแบบสอบถามคาดหวังการเป็นทหารจะก่อให้เกิดประโยชน์ต่อพ่อแม่ มากกว่าร้อยละ 70 ทั้งนี้หลังจากเข้ารับราชการทหารแล้ว ผู้ตอบแบบสอบถามร้อยละ 31.9 ตั้งใจจะเป็น ลูกจ้างในภาคเอกชนหรือลูกจ้างหน่วยงานของรัฐ ขณะที่การประกอบธุรกิจส่วนตัวเป็น ที่คาดหวังในอันดับรองลงมาร้อยละ 23.8 และรับจ้างทั่วไปร้อยละ 22 โดยผู้ตอบแบบสอบถามมีความคาดหวังผลตอบแทนจากการทำงานหลังจากปลดทหารเฉลี่ย 15,000 บาทต่อเดือน

ตารางที่ 1 สรุปดัชนีประเมินผลของคะแนนรวมองค์ประกอบย่อยของคุณลักษณะทั้ง 5 ด้านระหว่างก่อนและหลังการฝึกอบรมหลักสูตรทหารใหม่ของทหารกองประจำการ โดยจากผลประเมินรวมคะแนนเต็ม 5 ในแต่ละด้านพบว่าหลังการฝึกผู้ตอบแบบสอบถามมีคุณลักษณะที่ดีขึ้นอย่างมีนัยสำคัญทุกด้าน (ค่าดัชนีมากกว่า 1) ยกเว้นความสามารถในการเข้าสังคม (ค่าดัชนีน้อยกว่า 1) ได้แก่ ความชอบสนุกสนาน การให้ความสำคัญกับครอบครัว และความตระหนักต่อศาสนา ซึ่งแม้ว่าจะมีความแตกต่างอย่างมีนัยสำคัญ แต่น้อยลงเมื่อเปรียบเทียบกับหลังการฝึก โดยอาจเป็นผลมาจากการให้ความสำคัญกับระเบียบวินัยทหารที่มากขึ้น ซึ่งจำกัดพฤติกรรมการแสดงออกในที่สาธารณะสันนิษฐานได้จากระเบียบวินัยทหารที่ให้ความสำคัญกับหมู่คณะเป็นอันดับแรก

ตารางที่ 1 ผลเปรียบเทียบคุณลักษณะก่อนและหลังฝึก

ประเด็นการสำรวจ	ค่าดัชนี คะแนนรวม (หลัง/ก่อน)	ส่วนเบี่ยงเบน มาตรฐาน	t-stat
ความอดทนและความแข็งแรง	1.19	0.6932	-18.574 (.000)
ความมั่นใจ	1.08	1.2426	-4.344 (.000)
ความรับผิดชอบและความมีวินัย	1.11	0.5041	-12.663 (.000)
ความคิดสร้างสรรค์	1.06	0.7049	-7.191 (.000)
ความสามารถในการเข้าสังคม	0.96	0.755	3.000 (.000)
ความเสียสละ	1.12	0.603	-10.799 (.000)

ผลการวิจัยโดยการวิจัยวิธีกึ่งทดลอง (Quasi-Experimental) ซึ่งเป็นการค้นคว้าเพื่อมุ่งอธิบายความสัมพันธ์ระหว่างตัวแปรที่สนใจ โดยอาศัยกระบวนการที่เชื่อมโยงกับการกระทำ (Manipulation) ภายใต้การควบคุมตัวอย่างที่นำมาสัมภาษณ์ แม้จะมีข้อจำกัดเรื่องของความเป็นเหตุผล แต่มีความยืดหยุ่นในการอ้างอิงผลได้มากกว่า (Cook and Campbell, 1979) เนื่องจากยังไม่มีทฤษฎีใดที่จะใช้ในการพยากรณ์พฤติกรรมได้อย่างชัดเจน จึงใช้วิธีตั้งคำถามเพื่อสร้างสถานการณ์และสังเกตปฏิกิริยาตอบสนองเพื่อให้ได้เป็นไปตามหลักของ The Max Min Con Principle ซึ่งครอบคลุม (1) หลักการกำหนดค่าความผิดพลาดสูงสุด เพื่อพิจารณาความแตกต่างของพฤติกรรม (Maximization of systematic variance) โดยเป็นกระบวนการที่สร้างความแปรปรวน โดยกำหนดค่าความผิดพลาดสูงสุด เพื่อพิจารณาความแตกต่างของพฤติกรรม (2) พิจารณาความคลาดเคลื่อนจากความแตกต่างระหว่างบุคคล หรือความคลาดเคลื่อนอันเกิดจากการวัด โดยเน้นการพิจารณาอย่างเป็นระบบ (Systematic error) เนื่องจากกระบวนการสัมภาษณ์ดำเนินการโดยบุคคลเดียว จึงเป็นการสร้างความเที่ยงตรง (Validity) และความเชื่อมั่น (Reliability) ได้สูงที่สุด (Minimization of error variance) และ (3) กระบวนการควบคุมความแปรปรวน โดยควบคุมปัจจัยแทรกซ้อนอย่างมีระบบ ทั้งนี้ในกระบวนการสัมภาษณ์ดำเนินการแบ่งแยก ทั้งกระบวนการสัมภาษณ์แบบกลุ่มเพื่อให้เกิดการแลกเปลี่ยนความคิดเห็นของกลุ่มตัวอย่างชุดเดียวกัน และมีการแยกสัมภาษณ์กลุ่มตัวอย่างเป็นรายบุคคล (Control extraneous systematic variance) (Cook and Campbell, 1979)

ในส่วนของกระบวนการสัมภาษณ์ใช้รูปแบบวิจัยกึ่งทดลอง มีการกำหนดสภาพการณ์ที่อาจทำให้บุคคลหรือกลุ่มตัวอย่างได้รับผล ทั้งนี้ ผู้วิจัยได้ตระหนักถึงจริยธรรมในการดำเนินงานวิจัย (Research Ethics) โดยมีการให้ข้อมูลกับกลุ่มตัวอย่างก่อนการตอบ และอธิบายถึงหลักการความเป็นมาและเหตุผล การอธิบายย้าคำถามก่อนการตั้งคำถามโดยสรุปกรณีที่กลุ่มตัวอย่างมีลักษณะหรือพฤติกรรมที่น่าสงสัยก็จะใช้วิธีการอธิบายคำถาม โดยให้ความสำคัญกับสิทธิส่วนบุคคลของกลุ่มตัวอย่างในเรื่องของความเป็นส่วนตัว ภายได้คำถามที่แลกเปลี่ยนระหว่างกลุ่ม และคำถามที่สัมภาษณ์เป็นรายบุคคล ซึ่งจะมีความแตกต่างในเรื่องของการเปิดเผยพฤติกรรม และเปิดโอกาสให้กลุ่มตัวอย่างที่เข้าร่วมการประชุมกลุ่มย่อยได้ตอบสนองต่อปัจจัยอื่นๆ ที่อาจมีผลโดยการสังเกตการณ์

จากการประชุมกลุ่มย่อย (Focus Group) ที่เลือกกลุ่มตัวอย่างจากผู้ที่มีค่าดัชนีสูงสุดเปรียบเทียบระหว่างหลังการฝึกอบรมกับก่อนฝึกอบรมสูงสุด เพื่อการทำวิจัยกลุ่มทดลองครั้งนี้ มีข้อจำกัดที่ไม่สามารถทำการวัดกลุ่ม 2 ครั้งอย่างอิสระ (Two Group Pretest-Posttest Design) เนื่องจากข้อจำกัดของระเบียบบริหารงานบุคคลของกองทัพ ซึ่งกำหนดให้ทหารกองประจำการอยู่ในการควบคุมอย่างใกล้ชิดในช่วงระยะเวลาของการฝึก 3 เดือนแรก จึงไม่สามารถทำการเปรียบเทียบก่อนและหลังการฝึกแบบเคร่งครัดได้ โดยในช่วง 3 สัปดาห์สุดท้ายของการฝึกเป็นการฝึกภาคสนามและการปล่อยพัก อย่างไรก็ตามกระบวนการสัมภาษณ์จะดำเนินการเฉพาะหลังการฝึกในสัปดาห์ที่ 12 ของการฝึกเท่านั้น ดังนั้นในการศึกษาการวิจัยกึ่งทดลองครั้งนี้จึงมีลักษณะเป็นการวิจัยแบบกลุ่มเดียว (Single Subject Research Design) ไม่ได้ทำการศึกษาเชิงลึก เนื่องจากข้อจำกัดของกรอบเวลาในการสังเกตการณ์ แต่กระบวนการพฤติกรรมที่สรุปสามารถใช้อ้างอิงการเปลี่ยนแปลงพฤติกรรมได้ในระดับหนึ่ง (Kerlinger and Lee, 2000)

การประชุมกลุ่มย่อยประกอบด้วยผู้แทนจากกลุ่มตัวอย่างจำนวน 23 ราย ซึ่งมีคุณลักษณะของกลุ่มตัวอย่าง ครอบคลุมการศึกษาทุกระดับชั้น โดยกลุ่มตัวอย่างมีทั้งที่โสดและมีบุตรแล้ว โดยกลุ่มตัวอย่างส่วนใหญ่มีพฤติกรรมความเสี่ยงที่เกี่ยวข้องเรื่องการสูบบุหรี่ และดื่มสุราอยู่บ้าง โดยมีอาชีพก่อนรับราชการทหารกองประจำการที่หลากหลาย

ผลการสัมภาษณ์กลุ่มในลักษณะของการแลกเปลี่ยนความคิดเห็น เพื่อจัดทำข้อสรุปความเปลี่ยนแปลงของพฤติกรรมที่เกิดขึ้นจากกระบวนการฝึกในช่วง 3 เดือนแรกของการเข้าเป็นทหารกองประจำการ มีดังนี้

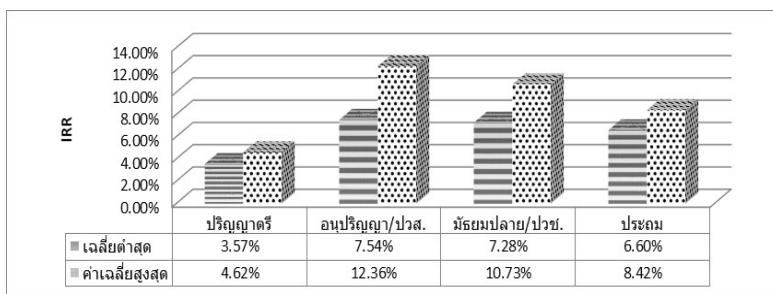
1. พฤติกรรมด้านการมีวินัยมีมากขึ้น โดยให้ความสำคัญต่อการรับฟังคำสั่งเป็นสำคัญ และให้ความสำคัญกับลำดับขั้นของผู้ออกคำสั่ง
 2. ความเข้มแข็งของร่างกายมีมากขึ้น โดยร่างกายมีความพร้อมในการดำเนินกิจกรรมที่ต้องใช้แรง และต้องใช้ร่างกายสนับสนุนในการดำเนินกิจกรรม
 3. ความมีมนุษยสัมพันธ์มีมากขึ้น เนื่องจากจำเป็นต้องเปิดเผยตนเองต่อเพื่อนๆ และผู้ร่วมฝึก รวมถึงบุคลากรต่างๆ ที่อยู่ในสภาพแวดล้อมของการฝึก ทำให้ลดพื้นที่ความเป็นส่วนตัวมากขึ้น อย่างไรก็ตาม ลักษณะของมนุษยสัมพันธ์ของแต่ละบุคคลเป็นไปตามข้อจำกัดของพฤติกรรมที่มีมาก่อนเข้ารับราชการทหารกองประจำการ อาทิ ลักษณะงานที่ทำก่อนมาเป็นทหารกองประจำการ ระดับการศึกษาของแต่ละคน เป็นต้น
 4. การพูดจาของกลุ่มตัวอย่างภายหลังการฝึก มีลักษณะเฉพาะของทหารมากขึ้น ซึ่งเน้นความเข้มแข็งและกระชับ อย่างไรก็ตาม การพูดในลักษณะของการทำงานในภาคเอกชนยังเป็นข้อจำกัดของทักษะในส่วนนี้
 5. บุคลิกของกลุ่มตัวอย่างภายหลังการฝึกมีลักษณะที่ได้รับการชื่นชมจากบุคคลรอบข้างมากขึ้น โดยมีความเข้มแข็งเป็นพื้นฐานสำคัญ
 6. ความรับผิดชอบของกลุ่มตัวอย่างภายหลังการฝึกมีมากขึ้น โดยมีพฤติกรรมที่ให้ความสำคัญในการปฏิบัติหน้าที่ตามคำสั่งที่ได้รับจากผู้มีลำดับสูงกว่าโดยเคร่งครัด
 7. มีความอดทน อดกลั้น และมีความเข้มแข็งทางจิตใจมากขึ้นหลังจากการฝึกอบรม
 8. ความทะเยอทะยานของกลุ่มตัวอย่างมีมากขึ้น โดยเกิดจากกระบวนการเรียนรู้ของการฝึก ซึ่งมีการถ่ายทอดสภาพแวดล้อมทางสังคมที่จำเป็นที่จะต้องพัฒนาตนเองให้ขึ้นสู่ระดับที่สูงขึ้น เพื่อให้ได้ชีวิตที่มีความมั่นคงมากขึ้น อย่างไรก็ตาม จากการสัมภาษณ์กลุ่มตัวอย่างพบว่าไม่มีความรู้พื้นฐานเกี่ยวกับการบริหารหรือการจัดการการเงินส่วนบุคคล โดยเฉพาะอย่างยิ่งการวางแผนทางการเงินเพื่อการเกษียณอายุ
- อย่างไรก็ตาม ข้อจำกัดจากการสังเกตโดยการสัมภาษณ์กลุ่มตัวอย่าง พบว่ามีข้อจำกัดเรื่องของความคิดสร้างสรรค์ซึ่งเป็นองค์ประกอบ หรือคุณลักษณะสำคัญของความก้าวหน้าในการทำงานในภาคเอกชน เพราะแม้ว่าคุณลักษณะดังกล่าวเป็นคุณลักษณะพึงประสงค์ของภาคเอกชนบางสายงาน แต่เป็นคุณลักษณะที่ไม่สอดคล้องกับวัฒนธรรมของการปฏิบัติตามประเพณีทหาร ซึ่งอาจจะต้องพิจารณาถึงการปรับเปลี่ยนพฤติกรรมเมื่อทหารกองประจำการใกล้ปลดจากการปฏิบัติหน้าที่โดยอาจใช้หลักการอบรมเพื่อละลายพฤติกรรม เป็นต้น

ผลการประชุมกลุ่มย่อยพบว่า กลุ่มตัวอย่างมีความคิดเห็นร่วมกันว่า การเข้ารับราชการทหารกองประจำการจะช่วยเพิ่มโอกาสในการได้รับคัดเลือกเข้าทำงานในองค์กรที่มีความมั่นคง และมีขนาดใหญ่มากขึ้น ขณะเดียวกันระดับของการศึกษาหรือประสบการณ์ที่มีก่อนการรับราชการทหารจะช่วยเพิ่มความสำเร็จในการพัฒนาตนเองในกระบวนการฝึกฝนที่มากขึ้น อย่างไรก็ตามจากการสัมภาษณ์รายบุคคลพบว่าทหารกองประจำการมีข้อกังวลเกี่ยวกับครอบครัว โดยเฉพาะความไม่พร้อมของครอบครัว เช่น การมีบุตรตั้งแต่อายุน้อย ความไม่พร้อมทางสถานะเศรษฐกิจที่ทำให้มีความจำเป็นที่จะต้องหาเงินให้เพียงพอต่อค่าใช้จ่ายของครอบครัว ซึ่งกลุ่มตัวอย่างส่วนใหญ่เป็นกำลังสำคัญในการสร้างรายได้ให้กับครอบครัว

การประชุมกลุ่มย่อยผู้บริหาร โดยติดต่อกับบัญชีรายชื่อผู้ประกอบการที่ขึ้นบัญชีรับสมัครทหารกองหนุนจากหน่วยฝึก โดยผู้บริหารต้องมีหน้าที่รับผิดชอบด้านการบริหารจัดการทรัพยากร เพื่อประเมินผลประโยชน์ส่วนเพิ่มของการฝึกอบรมหลักสูตรทหารใหม่ องค์กรที่เข้าร่วมการประชุมกลุ่มย่อยอยู่ในสายงานที่เกี่ยวข้องกับการดำเนินการผลิต หรือการให้บริการ โดยใช้ประเภทสวัสดิการของพนักงานบริษัทชั้นนำ ซึ่งให้ความสำคัญต่อทรัพยากรบุคคลเช่น กลุ่มบริษัทเครือ บริษัทปิโตรเลียมไทย หรือ ปตท. หรือ บริษัทซีเมนต์ จำกัด ซึ่งเป็นบริษัทเอกชนชั้นนำในพื้นที่จังหวัดนครราชสีมา เป็นสิ่งเปรียบเทียบ อาทิ การให้เงินช่วยเหลือในโอกาสสำคัญต่างๆ เช่น การสมรส เงินรับขวัญบุตร เงินช่วยเหลือครอบครัว ซึ่งมีลักษณะที่จ่ายเป็นรายเดือน หรือจ่ายเป็นรายครั้ง รวมทั้งเงินช่วยเหลือการศึกษาบุตร ตามระดับชั้นของชั้นการศึกษา ค่ารักษาพยาบาลตนเอง ค่ารักษาพยาบาลครอบครัว รวมถึงเงินช่วยเหลือเมื่อเสียชีวิต หรือสวัสดิการอื่นๆ เช่น เงินกู้เพื่อการเคหะสงเคราะห์ เงินรางวัลตอบแทนตามช่วงอายุงาน เงินชดเชยกรณีลาออกก่อนการเกษียณอายุงาน เงินกองทุนสำรองเลี้ยงชีพ เงินช้ำกะ ค่าอาหาร ซึ่งมีทั้งแบบการให้เงินสนับสนุน หรือการให้เงินสนับสนุนแก่ร้านอาหาร เพื่อให้จำหน่ายอาหารในราคาที่บริษัทควบคุม เบี้ยขยัน โดยกำหนดเงื่อนไขของความครบถ้วนของการปฏิบัติงานคือ ไม่มีการลาป่วย ขาดงาน มาสาย เงินโบนัส และค่าเดินทาง นอกจากนี้ บริษัทชั้นนำยังมีสวัสดิการที่ให้แก่พนักงานในรูปแบบที่ไม่เป็นตัวเงิน อาทิ เครื่องแบบพนักงาน รถรับส่งพนักงานตามจุดต่างๆ ที่สำคัญ เงินสนับสนุนในการซื้อยานพาหนะ ทั้งจักรยานยนต์และรถยนต์ รวมถึงการให้วันหยุดพักผ่อนหรือวันลาตามโอกาสสำคัญ เช่น การลาเพื่อสมรส ลาคลอดบุตรสำหรับพนักงานหญิง การลาบวชหรือการลาในการจัดการมรดกของญาติใกล้ชิด รวมถึงวันลาหยุดพิเศษต่างๆ ทั้งนี้ในการประเมินความแตกต่างที่ได้รับนั้น มีช่วงระดับสูง หรือต่ำ ของผลตอบแทนที่ได้รับ

เนื่องจากบริษัทแต่ละบริษัทมีความแตกต่างกัน ตั้งแต่บริษัทที่ให้ผลตอบแทนตามกฎหมายแรงงานไปจนถึงบริษัทขนาดใหญ่ที่ให้ผลตอบแทนเพื่อจูงใจพนักงานให้ปฏิบัติงานกับบริษัท และมีความภักดีต่อบริษัทในระยะยาว ทั้งนี้ การประเมินกระแสเงินสดส่วนต่างจะเปรียบเทียบช่วงระยะเวลา 7 ปี ซึ่งมาจากความเห็นร่วมของการประชุมกลุ่มย่อยนายจ้าง นับจากปลดทหารกองประจำการ เนื่องจากผู้ว่าจ้างที่เข้าร่วมการประชุมกลุ่มย่อยมีความเห็นว่าระยะเวลาที่เกินกว่า 5 ปี การจ้าง หรือกำหนดค่าตอบแทนจะมาจากการประเมินความรู้ ความสามารถ และผลประโยชน์ที่องค์กรผู้ว่าจ้างได้รับจากพนักงาน มากกว่าประวัติการศึกษา หรือคุณสมบัติส่วนตัวในอดีตที่ผ่านมา

จากการประเมินต้นทุนกระแสเงินสดจ่าย ในช่วงระยะเวลาการรับราชการทหารกองประจำการจำแนกตามคุณวุฒิการศึกษา พบว่า ระดับการศึกษาชั้นอนุปริญญา หรือ ปวส. ลงมา จะอ้างอิงจากภาระค่าใช้จ่ายสนับสนุนครอบครัวของรายรับพื้นฐานที่ควรได้รับต่อช่วงระยะเวลา 2 ปีที่เป็นทหารซึ่งอยู่ที่ระดับ 72,000 บาท ขณะที่กระแสเงินสดจ่ายระดับปริญญาตรีอยู่ที่ 120,000 บาท ซึ่งประเมินจากวงเงินการให้กู้ยืมของกองทุนทุนกู้ยืมเพื่อการศึกษา ทั้งนี้ผลการประเมินผลตอบแทนค่าเฉลี่ยสูงสุด และต่ำสุดของแต่ละระดับการศึกษาเป็นดังภาพที่ 4



ภาพที่ 4 สรุปค่าเฉลี่ยผลตอบแทนสูงสุดและต่ำสุดจากการฝึกอบรมทหารใหม่

อภิปรายผลและข้อเสนอแนะเชิงนโยบาย

การศึกษาครั้งนี้ได้ผลการศึกษาที่สอดคล้องกับการศึกษาของวรรณภา พัวเวส และวชิระ ชาวหา (2551) โดยประเมินว่าการฝึกทหารกองประจำการช่วยก่อให้เกิดผลกระทบเชิงบวกแก่สังคม เนื่องจากช่วยเพิ่มโอกาสในการทำงาน และการใช้ชีวิต นอกจากนี้ยังพบว่า แม้การฝึกทหารใหม่จะให้ผลตอบแทนเชิงบวก แต่ด้วย

ความแตกต่างของคุณลักษณะของประชากร คือ ลักษณะและองค์ประกอบส่วนบุคคลของทหารกองประจำการแต่ละนาย จึงอาจจำกัดผลการประเมินผลตอบแทนส่วนเพิ่ม ซึ่งต้องอาศัยการแปลข้อมูลนำเข้าอย่างเป็นรูปธรรม อย่างไรก็ตามผลการศึกษาคั้งนี้ให้ข้อเสนอแนะถึงความต้องการกลไกที่เป็นมาตรการทางการเงิน อาทิ การจัดตั้งกองทุนเพื่อสนับสนุนการพัฒนาอาชีพของทหารกองประจำที่ใกล้ปลดประจำการ โดยกำหนดรูปแบบวิธีการจัดหาเงินทุนโดยแหล่งที่มาของเงินกองทุนอาจมาจากการจัดสรรเงินสาธารณะ หรือการรับบริจาค โดยให้สิทธิลดหย่อนภาษีสองเท่า เป็นต้น ซึ่งจะก่อให้เกิดประโยชน์ต่อกระบวนการพัฒนาทรัพยากรมนุษย์และเพิ่มคุณประโยชน์ของการกำหนดให้ชายไทยต้องเป็นทหารอย่างแท้จริง

เอกสารอ้างอิงและสิ่งอ้างอิง

- กรมยุทธศึกษาทหารอากาศ. 2556. คู่มือการฝึกทหารใหม่. กรุงเทพฯ: โรงพิมพ์กองบัญชาการกองทัพอากาศ.
- ชนธีร์ บุญศิริยะ. 2546. ปัจจัยที่มีอิทธิพลต่อความพึงพอใจในการทำงานของทหารกองประจำการในกรมทหารอากาศโยธิน รักษาพระองค์. วิทยานิพนธ์ปริญญาศิลปศาสตรมหาบัณฑิต สาขารัฐศาสตร์: มหาวิทยาลัยราชภัฏพระนคร.
- ธานินทร์ ศิลป์จารุ. 2550. การวิจัยและวิเคราะห์ข้อมูลทางสถิติด้วย SPSS. กรุงเทพฯ: บิสซิเนสอาร์แอนด์ดี.
- ธนา คาร แห่ง ประเทศไทย. 2558. ข้อมูลสถานะการทำงาน. <https://www.bot.or.th/Thai/Statistics/EconomicAndFinancial/RealSector/Pages/Index.aspx>. 22 มีนาคม 2558.
- วรรณภา พัวเวส และวชิระ ชาวหา. 2551. “กระบวนการเกณฑ์และฝึกอบรมทหารกองประจำการกองทัพอากาศที่มีผลกระทบต่อสังคมไทย” วารสารการศึกษาและพัฒนาสังคม, 4 (2): 62 – 76.
- สิทธิพร มุกะสิน. 2547. แรงจูงใจในการสมัครเข้าเป็นทหารกองประจำการของทหารกองเกิน. วิทยานิพนธ์ปริญญารัฐประศาสนศาสตรมหาบัณฑิต: มหาวิทยาลัยบูรพา.
- วิกิพีเดีย. 2558. ข้อมูลรายจังหวัดในประเทศไทย. <http://th.wikipedia.org/wiki>. 22 กุมภาพันธ์ 2558.

- สำนักงานคณะกรรมการเศรษฐกิจและสังคมแห่งชาติ. 2556. การนำเสนอข้อมูล
แผนพัฒนาเศรษฐกิจและสังคมแห่งชาติฉบับที่ 12 (พ.ศ.2560 ถึง พ.ศ.
2564). โรงแรมเซ็นทรัลเวสต์ วันที่ 6 สิงหาคม 2556.
- สำนักงานสถิติแห่งชาติ กระทรวงเทคโนโลยีสารสนเทศและการสื่อสาร. 2557.
การสำรวจภาวะเศรษฐกิจและสังคมของครัวเรือน รายได้เฉลี่ยต่อเดือน
ต่อครัวเรือน จำแนกตามภาค และจังหวัด พ.ศ. 2541 – 2558.
<http://service.nso.go.th/nso/web/statseries/statseries11.html>.
20 ตุลาคม 2559.
- Alisdair M. 2013. “Search for financial returns and social security
privatization”. *Review of Economic Dynamics*, 16 (2): 253–270.
- Cook T.D., & Campbell D.T. 1979. *Quasi experimentation: Design and
analysis Issues for field setting*. Boston, M.A.
- Eisenberg R., Fasolo P., & Davis L.V. 1990. “Perceived organizational
support and employee: Diligence, commitment, and innovation”.
Journal of Applied Psychology. 74(52): 128–146.
- Kerlinger F.N. & Lee H.B. 2000. *Foundations of behavior research 4th
edition*, Wadsworth-Thomas Learning.