



ภาวะการมีงานทำของบัณฑิต

(ระดับปริญญาตรี) ประจำปีการศึกษา 2559 (รุ่นที่ 26)
มหาวิทยาลัยอุบลราชธานี

โดย กองแผนงาน สำนักงานอธิการบดี

ร่วมกับคณะ/สำนัก/วิทยาลัย

บทสรุปสำหรับผู้บริหาร

กองแผนงาน กองบริการการศึกษา สำนักคอมพิวเตอร์และเครือข่าย และคณะ/วิทยาลัย/ศูนย์การจัดการศึกษานอกสถานที่ตั้ง ได้ร่วมกันศึกษาและติดตามผลบัณฑิต ระดับปริญญาตรี มหาวิทยาลัยอุบลราชธานี ประจำปีการศึกษา 2559 โดยมีวัตถุประสงค์ เพื่อศึกษาข้อมูลผู้สำเร็จการศึกษา ภาวะการมีงานทำของบัณฑิต โดยการเก็บรวบรวมข้อมูลผู้สำเร็จการศึกษา ได้ใช้แบบสอบถามข้อมูลบัณฑิต ผ่านระบบเครือข่าย : ระบบภาวะการมีงานทำของบัณฑิตที่สำนักงานคณะกรรมการการอุดมศึกษา (สกอ.) พัฒนาขึ้น เพื่อให้มหาวิทยาลัยต่างๆ ได้ใช้ข้อมูลใช้ร่วมกัน ซึ่งได้วิเคราะห์ตามตัวบ่งชี้ผลการดำเนินงานของมหาวิทยาลัย และตัวชี้วัดเกี่ยวข้องกับการประกันคุณภาพการศึกษา รวมทั้งการประเมินผลการปฏิบัติราชการตามคำรับรองการปฏิบัติราชการ ผลการสำรวจภาวะการมีงานทำของบัณฑิตประจำปีการศึกษา 2559 สรุปได้ ดังนี้

1. ในปีการศึกษา 2559 มหาวิทยาลัยอุบลราชธานี มีผู้สำเร็จการศึกษา จำนวนทั้งสิ้น 2,865 คน จำแนกเป็น ระดับอนุปริญญา ปริญญาตรี ปริญญาโท และปริญญาเอก จำนวน 2 คน 2,865 คน 136 คน และ 16 คน ตามลำดับ

2. ในจำนวนผู้สำเร็จการศึกษาระดับปริญญาตรี จำนวน 2,865 คน มีจำนวนผู้ที่ตอบแบบสอบถามภาวะการมีงานทำทั้งสิ้น จำนวน 2,750 คน คิดเป็นร้อยละการตอบแบบสอบถามร้อยละ 95.99

3. ภาวะการมีงานทำของบัณฑิต สรุปได้ดังนี้

3.1 สถานภาพการมีงานทำ

3.1.1 บัณฑิตที่ได้งานทำ มีจำนวนทั้งสิ้น 2,244 คน คิดเป็นร้อยละ 81.60 ของจำนวนผู้ตอบแบบสอบถามทั้งหมด

3.1.2 บัณฑิตที่ยังไม่ได้งานทำและไม่ได้ศึกษาต่อ มีจำนวนทั้งสิ้น 371 คน คิดเป็นร้อยละ 13.49 ของจำนวนผู้ตอบแบบสอบถามทั้งหมด โดยจำแนกเป็น ยังไม่ประสงค์ทำงาน จำนวน 146 คน คิดเป็นร้อยละ 39.35 รอฟังคำตอบจากหน่วยงานจำนวน 139 คน คิดเป็นร้อยละ 37.47 หางานทำไม่ได้ จำนวน 61 คน คิดเป็นร้อยละ 16.44 รับราชการเกณฑ์ทหาร จำนวน 13 คน คิดเป็นร้อยละ 0.47 อุปสมบท จำนวน 4 คน คิดเป็นร้อยละ 0.15 และอื่นๆ จำนวน 25 คน คิดเป็นร้อยละ 6.74 ของจำนวนผู้ที่ยังไม่ได้งานทำและไม่ได้ศึกษาต่อ

3.1.3 จำนวนบัณฑิตที่กำลังศึกษาต่อ มีจำนวนทั้งสิ้น 118 คน คิดเป็นร้อยละ 4.29 ของจำนวนผู้ตอบแบบสอบถามทั้งหมด

3.2 ประเภทงานที่ทำ จากจำนวนผู้ตอบแบบสอบถามทั้งสิ้น 2,750 คน พบว่า ในจำนวนผู้ที่ได้งานทำทั้งสิ้นจำนวน 2,244 คน นั้น มีประเภทของงานแตกต่างกันออกไป โดยพบว่า ผู้ที่มีงานทำจะได้งานทำในองค์กรธุรกิจเอกชน/พนักงานบริษัทมากที่สุด จำนวน 1,431 คน คิดเป็นร้อยละ 63.77 รองลงมาคือ ดำเนินธุรกิจอิสระ/เจ้าของกิจการ จำนวน 477 คน คิดเป็นร้อยละ 21.26 ข้าราชการ/เจ้าหน้าที่หน่วยงานของรัฐ จำนวน 291 คน คิดเป็นร้อยละ 12.97 รัฐวิสาหกิจ จำนวน 35 คน คิดเป็นร้อยละ 1.56 พนักงานองค์การต่างประเทศ/ระหว่างประเทศ จำนวน 6 คน คิดเป็นร้อยละ 0.27 และ อื่นๆ จำนวน 4 คน คิดเป็นร้อยละ 0.18

3.3 ระยะเวลาการได้งานทำ จากจำนวนผู้ได้งานทั้งสิ้น 2,244 คน เมื่อพิจารณาจากระยะเวลาที่ใช้ในการได้งานทำนั้น พบว่าบัณฑิตส่วนใหญ่ ได้งานในระยะเวลา 1 – 2 เดือนมากที่สุด จำนวน 1,101 คน คิดเป็นร้อยละ 49.06 รองลงมาคือ ผู้ที่หางานได้ก่อนจบการศึกษา หรือได้งานทันทีหลังสำเร็จการศึกษา จำนวน 571 คน คิดเป็นร้อยละ 25.45 ในระยะเวลา 3 – 6 เดือน จำนวน 467 คน คิดเป็นร้อยละ 20.81 ในระยะเวลา 7 - 9 เดือน จำนวน 67 คน คิดเป็นร้อยละ 2.99 ในระยะเวลา 10 - 12 เดือน จำนวน 32 คน คิดเป็นร้อยละ 1.43 และเป็นงานเดิมก่อนมาศึกษาหรือได้งานทำระหว่างศึกษา จำนวน 6 คน คิดเป็นร้อยละ 0.27

3.4 ร้อยละของบัณฑิตที่มีงานทำในระยะเวลาภายใน 1 ปี เมื่อพิจารณาจำนวนบัณฑิตที่ได้งานทำภายใน 1 ปี คือ ได้งานทันทีเมื่อจบการศึกษา จนถึงใช้ระยะเวลาได้งานภายใน 12 เดือน พบว่ามีจำนวนได้งานทั้งสิ้น 2,238 คน และเมื่อร้อยละตามสูตรการคำนวณร้อยละการได้งานทำตามเกณฑ์ของ สมศ. (ไม่พิจารณาผู้ได้งานทำระหว่างศึกษา ผู้ที่อุปสมบท และผู้ที่เกณฑ์ทหาร) พบว่า มีร้อยละการได้งานทำในภาพรวมมหาวิทยาลัยคิดเป็นร้อยละตามสูตร (1) 85.78

4. ลักษณะงานที่ทำตรงสาขาที่สำเร็จการศึกษา จากจำนวนบัณฑิตที่มีงานทำจำนวนทั้งสิ้น 2,244 คน นั้น พบว่า มีบัณฑิตที่ได้ทำงานตรงสาขาที่สำเร็จการศึกษาจำนวน 1,711 คน คิดเป็นร้อยละ 76.25 และไม่ตรงสาขาจำนวน 533 คน คิดเป็นร้อยละ 23.75

5. การได้เงินเดือนตามเกณฑ์ บัณฑิตที่ตอบแบบสอบถามและได้งานทำที่ได้รับเงินเดือนตามเกณฑ์มาตรฐานที่คณะกรรมการข้าราชการพลเรือน (ก.พ.) กำหนด มีจำนวน 1,340 คน คิดเป็นร้อยละ 59.71 ของผู้ที่ได้งานทำทั้งหมด ได้เงินเดือนต่ำกว่าเกณฑ์ จำนวน 829 คน คิดเป็นร้อยละ 36.94 และไม่ระบุอัตราเงินเดือนจำนวน 75 คน คิดเป็นร้อยละ 3.34 ซึ่งสาเหตุที่ได้รับเงินเดือนต่ำกว่าเกณฑ์ อาจมีสาเหตุเนื่องจากเมื่อพิจารณาจากภูมิภาคของสถานที่ทำงานที่บัณฑิตได้งานนั้น พบว่าส่วนใหญ่ได้งานทำอยู่ในเขตภาคตะวันออกเฉียงเหนือ จำนวน 1,134 คน คิดเป็นร้อยละ 50.53 รองลงมาคือ กรุงเทพฯและปริมณฑล จำนวน 893 คน คิดเป็นร้อยละ 39.80 ภาคตะวันออก จำนวน 181 คน คิดเป็นร้อยละ 8.07 ภาคใต้ จำนวน 25 คน คิดเป็นร้อยละ 1.11 ภาคเหนือ จำนวน 7 คน คิดเป็นร้อยละ 0.31 และภาคตะวันตก จำนวน 4 คน คิดเป็นร้อยละ 0.18

ซึ่งเป็นพื้นที่ที่บัณฑิตได้งานทำส่วนใหญ่อยู่ในเขตที่อัตราค่าจ้างขั้นต่ำต่ำกว่าพื้นที่กรุงเทพมหานครและปริมณฑล จึงเป็นสาเหตุทำให้บัณฑิต ได้รับค่าจ้างต่ำกว่าเกณฑ์มาตรฐานที่กำหนด

คำนำ

รายงานผลการสำรวจภาวะการมีงานทำบัณฑิต ฉบับนี้ จัดทำขึ้น เพื่อรวบรวมข้อมูลการสำรวจการมีงานทำของบัณฑิต รุ่นที่ 26 ประจำปีการศึกษา 2559 โดยรวบรวมข้อมูลจากระบบภาวะการมีงานทำของบัณฑิตที่สำนักงานคณะกรรมการการอุดมศึกษาได้พัฒนาขึ้น ซึ่ง คณะ/วิทยาลัย ได้ดำเนินการติดตามให้บัณฑิตได้เข้าตอบแบบสอบถามในระบบในช่วงการยืนยันสิทธิ์เข้ารับพระราชทานปริญญาบัตรประจำปี 2559

คณะทำงานขอขอบคุณ บัณฑิต คณะ/วิทยาลัย ตลอดจนผู้เกี่ยวข้อง ที่ได้มีส่วนช่วยเหลือในการดำเนินการสำรวจภาวะการมีงานทำบัณฑิตประจำปีนี้ให้สำเร็จลุล่วงไปได้ด้วยดี

คณะทำงานหวังเป็นอย่างยิ่งว่า รายงานผลการศึกษานี้จะเป็นประโยชน์ต่อการวางแผนการพัฒนาการจัดการเรียนการสอน การพัฒนาหลักสูตร เพื่อสอดคล้องกับความต้องการของตลาดแรงงาน ชุมชน และสังคมต่อไป ทั้งนี้ หากมีข้อผิดพลาดประการใด คณะทำงาน ต้องขออภัยมา ณ โอกาสนี้

คณะผู้จัดทำ
กรกฎาคม 2561

สารบัญ

เนื้อหา

บทสรุปสำหรับผู้บริหาร	ก
คำนำ.....	ค
สารบัญ	ง
สารบัญแผนภูมิ	ฉ
สารบัญตาราง	ช
ส่วนที่ 1 บทนำ	1
1.1 ความเป็นมาและความสำคัญ.....	1
1.2 วัตถุประสงค์ของการศึกษาและติดตามผลบัณฑิต.....	1
1.3 ขอบเขตการศึกษา.....	1
1.4 เป้าหมายการศึกษาและติดตามผลบัณฑิต	2
1.5 ระยะเวลาดำเนินการ.....	3
1.6 หน่วยงานที่รับผิดชอบ.....	3
1.7 ประโยชน์ที่คาดว่าจะได้รับ	3
ส่วนที่ 2 วิธีการศึกษา	4
2.1 การเก็บรวบรวมข้อมูล.....	4
2.2 การวิเคราะห์ข้อมูล.....	5
ส่วนที่ 3 ผลการดำเนินการสำรวจภาวะการมีงานทำของบัณฑิต	6
3.1 จำนวนผู้สำเร็จการศึกษา.....	6
3.2 จำนวนผู้เข้าตอบแบบสอบถาม.....	7
3.3 สภาพการได้งานทำของบัณฑิต.....	8
3.4 ระยะเวลาในการได้งานทำ.....	10
3.5 การได้เงินเดือนตามเกณฑ์ที่ ก.พ. กำหนด.....	11
3.6 การได้งานทำตรงสาขา	12
3.7 ประเภทงานที่ทำ.....	13
3.8 ภูมิภาคที่ทำงาน	14
3.9 จำนวนผู้ที่ยังไม่มีงานทำและไม่ได้ศึกษาต่อ.....	15
ส่วนที่ 4 สรุปผลการศึกษาติดตามผลบัณฑิต.....	16
4.1 สรุปผลการศึกษาติดตามผลบัณฑิต	16
4.1.1 จำนวนผู้สำเร็จการศึกษา.....	16
4.1.2 ร้อยละการมีงานทำของบัณฑิต.....	16

4.1.3	ระยะเวลาในการได้งานทำ.....	16
4.1.4	การได้งานทำตรงสาขา	16
4.1.5	การได้เงินเดือนตามเกณฑ์มาตรฐานที่ ก.พ. กำหนด.....	16
4.1.5	ประเภทงานที่ทำ	17
4.2	ปัญหาและอุปสรรคในการดำเนินงาน.....	17
4.3	แนวทางการแก้ไขการดำเนินการในปีการศึกษาต่อไป.....	17
เอกสารอ้างอิง		18
ภาคผนวก		19
ภาคผนวก ก : ตัวอย่างแบบสอบถามภาวะการมีงานทำ.....		20
ภาคผนวก ข : ร้อยละการเข้าตอบแบบสอบถาม		27
ภาคผนวก ค : แสดงสถานภาพการได้งานทำ.....		29
ภาคผนวก ง : การได้งานทำตรงสาขา.....		31
ภาคผนวก จ : การได้เงินเดือนตามเกณฑ์		33
ภาคผนวก ฉ : ระยะเวลาการได้งานทำ.....		35
ภาคผนวก ช : ประเภทงานที่ทำ		37
ภาคผนวก ซ : ภูมิภาคที่ทำงานของบัณฑิต		39
ภาคผนวก ฌ : แสดงเงินเดือนสูงสุด ต่ำสุดและเงินเดือนเฉลี่ย		41
ภาคผนวก ญ : สาเหตุที่ไม่ได้งานทำ		43
ภาคผนวก ฎ : ร้อยละการได้งานทำภายใน 1 ปี ตามสูตร(1).....		45
คณะผู้จัดทำ		47

สารบัญแผนภูมิ

แผนภูมิที่ 1 แสดงจำนวนและร้อยละของผู้สำเร็จการศึกษาจำแนกตามระดับการศึกษา	6
แผนภูมิที่ 2 จำนวนผู้เข้าตอบแบบสอบถาม (ระดับปริญญาตรี)	7
แผนภูมิที่ 3 เปรียบเทียบจำนวนผู้ตอบแบบสอบถามกับจำนวนผู้สำเร็จการศึกษา จำแนกตามคณะ/วิทยาลัย	7
แผนภูมิที่ 4 แสดงร้อยละของการเข้าตอบแบบสอบถามเทียบกับจำนวนผู้สำเร็จการศึกษา	8
แผนภูมิที่ 5 แสดงภาพรวมสถานภาพการได้งานทำของบัณฑิต	8
แผนภูมิที่ 6 แสดงร้อยละการได้งานทำภายใน 1 ปี จำแนกตามคณะ/วิทยาลัย	9
แผนภูมิที่ 7 แสดงระยะเวลาในการได้งานทำของบัณฑิต	10
แผนภูมิที่ 8 แสดงระยะเวลาในการได้งานทำภายในระยะเวลาต่างๆ ของบัณฑิต	11
แผนภูมิที่ 9 แสดงร้อยละการได้เงินเดือนตามเกณฑ์ที่ ก.พ. กำหนดในภาพรวม	11
แผนภูมิที่ 10 แสดงร้อยละการได้เงินเดือนตามเกณฑ์ที่ ก.พ. กำหนด จำแนกตามคณะ/วิทยาลัย	12
แผนภูมิที่ 11 แสดงค่าเฉลี่ยเงินเดือนจำแนกตามคณะ/วิทยาลัย	12
แผนภูมิที่ 12 แสดงร้อยละการได้งานทำตรงสาขาในภาพรวมระดับมหาวิทยาลัย	13
แผนภูมิที่ 13 แสดงร้อยละการได้งานทำตรงสาขา จำแนกตามคณะ/วิทยาลัย	13
แผนภูมิที่ 14 แสดงจำนวนและร้อยละการมีงานทำของบัณฑิต จำแนกตามประเภทงานที่ทำ	13
แผนภูมิที่ 15 แสดงภูมิภาคที่ทำงานของผู้สำเร็จการศึกษา	14
แผนภูมิที่ 16 แสดงจำนวนบัณฑิตที่ยังไม่มีงานทำและไม่ได้ศึกษาต่อ จำแนกตามสาเหตุที่ยังไม่ได้ทำงาน	15

สารบัญตาราง

ตารางที่ 1 แสดงจำนวนผู้สำเร็จการศึกษาประจำปีการศึกษา 2559 มหาวิทยาลัยอุบลราชธานี.....	6
ตารางที่ 2 แสดงสถานภาพการได้งานทำของบัณฑิต จำแนกตามคณะ/วิทยาลัย	9
ตารางที่ 3 แสดงร้อยละการได้งานทำภายใน 1 ปี จำแนกตามคณะ/วิทยาลัย	10
ตารางที่ 4 แสดงประเภทงานที่ทำของบัณฑิต จำแนกตามคณะ/วิทยาลัย.....	14
ตารางที่ 5 แสดงจำนวนบัณฑิตที่ยังไม่มีงานทำและไม่ได้ศึกษาต่อ จำแนกตามคณะ/วิทยาลัย	15

ส่วนที่ 1 บทนำ

1.1 ความเป็นมาและความสำคัญ

การผลิตบัณฑิตถือเป็นภารกิจหลักที่สำคัญยิ่งของสถาบันอุดมศึกษา ซึ่งการผลิตบัณฑิตจะถือได้ว่าประสบความสำเร็จ คือ การผลิตบัณฑิตให้สอดคล้องกับความต้องการของสังคมและตลาดแรงงาน นั่นคือบัณฑิตสามารถนำความรู้ที่ได้จากการศึกษาไปประกอบอาชีพ เพื่อสร้างประโยชน์ต่อสังคมส่วนรวม และพัฒนาคุณภาพชีวิตของตนเองได้ โดยมหาวิทยาลัยอุบลราชธานี ได้กำหนดตัวชี้วัดเพื่อประเมินความสำเร็จของการดำเนินงานด้านคุณภาพการศึกษา ที่สอดคล้องกับเกณฑ์การประเมินของสำนักงานคณะกรรมการการอุดมศึกษา (สกอ.) สำนักงานรับรองมาตรฐานและประเมินคุณภาพการศึกษา (สมศ.) สำนักงานคณะกรรมการพัฒนาระบบราชการ (ก.พ.ร.) และสำนักงานปรมหาณ

มหาวิทยาลัยอุบลราชธานี โดยกองแผนงาน ได้ร่วมกับคณะ/วิทยาลัย/วิทยาเขต และหน่วยงานที่เกี่ยวข้อง ดำเนินการศึกษาติดตามผลบัณฑิต ประจำปีการศึกษา 2559 พร้อมทั้งวิเคราะห์ข้อมูลตามตัวชี้วัดที่กำหนด และสรุปผลการดำเนินงานด้านการผลิตบัณฑิต เพื่อให้ได้ข้อมูลสารสนเทศที่สำคัญสำหรับการประเมินผลการดำเนินงานของมหาวิทยาลัยในด้านการพัฒนาการบริหารหลักสูตร รวมทั้งสามารถใช้ประกอบการตัดสินใจวางแผนพัฒนามหาวิทยาลัยให้มีคุณภาพยิ่งขึ้น

1.2 วัตถุประสงค์ของการศึกษาและติดตามผลบัณฑิต

1. เพื่อศึกษาข้อมูลผู้สำเร็จการศึกษา ประจำปีการศึกษา 2559
2. เพื่อศึกษาภาวะการมีงานทำของบัณฑิต ประจำปีการศึกษา 2559

1.3 ขอบเขตการศึกษา

1. ด้านเนื้อหา : ศึกษาผลการดำเนินงานด้านการผลิตบัณฑิตมหาวิทยาลัยอุบลราชธานี ตามตัวชี้วัด/ตัวบ่งชี้ ในส่วนการดำเนินงานด้านต่าง ๆ โดยพิจารณาให้สอดคล้องกับเกณฑ์มาตรฐานที่กำหนด ดังนี้

ตัวบ่งชี้การประกันคุณภาพการศึกษามหาวิทยาลัยอุบลราชธานี ประจำปีการศึกษา 2559
องค์ประกอบที่ 2.2 ร้อยละของบัณฑิตปริญญาตรีที่ได้งานทำหรือประกอบอาชีพอิสระภายใน 1 ปี

2. ด้านหน่วยงาน : ดำเนินการศึกษาข้อมูลผู้สำเร็จการศึกษา ประจำปีการศึกษา 2559 โดยจำแนกตามด้านต่าง ๆ ดังนี้

2.1 จำแนกตามคณะ/วิทยาลัย/วิทยาเขต : ประกอบด้วยหน่วยงานดังนี้ 10 คณะ 1 วิทยาลัย และ 1 ศูนย์บริการทางวิชาการ ได้แก่ คณะวิทยาศาสตร์ คณะเกษตรศาสตร์ คณะวิศวกรรมศาสตร์ คณะศิลปประยุกต์และสถาปัตยกรรมศาสตร์ คณะเภสัชศาสตร์ คณะพยาบาลศาสตร์ วิทยาลัยแพทยศาสตร์และการสาธารณสุข คณะศิลปศาสตร์ คณะบริหารศาสตร์ คณะนิติศาสตร์ คณะรัฐศาสตร์ และศูนย์บริการทางวิชาการภายนอกจังหวัดมุกดาหาร

2.2 จำแนกตามระดับการศึกษา : จำแนกระดับการศึกษาได้ 3 ระดับ ได้แก่ ระดับปริญญาตรี ระดับปริญญาโท และระดับปริญญาเอก

2.3 จำแนกตามกลุ่มสาขาวิชา : ได้แก่

2.3.1 กลุ่มสาขาวิชาวิทยาศาสตร์และเทคโนโลยี คือ ผู้สำเร็จการศึกษาของคณะเกษตรศาสตร์ คณะวิทยาศาสตร์ คณะวิศวกรรมศาสตร์ และคณะศิลปะประยุกต์และการออกแบบ

2.3.2 กลุ่มสาขาวิชาวิทยาศาสตร์สุขภาพ คือ ผู้สำเร็จการศึกษาของคณะเภสัชศาสตร์ คณะพยาบาลศาสตร์ และวิทยาลัยแพทยศาสตร์และการสาธารณสุข

2.3.3 กลุ่มสาขาวิชาสังคมศาสตร์ คือ ผู้สำเร็จการศึกษาของคณะบริหารศาสตร์ คณะศิลปศาสตร์ คณะนิติศาสตร์ และคณะรัฐศาสตร์

3. ด้านตัวแปร : ตัวแปรต้องการที่ศึกษา คือ ผลการดำเนินงานตามตัวชี้วัด/ตัวบ่งชี้ ประจำปีการศึกษา 2559 ที่สอดคล้องกับขอบเขตเนื้อหาการศึกษาและติดตามผลบัณฑิตในด้านต่าง ๆ

ตัวบ่งชี้การประกันคุณภาพการศึกษามหาวิทยาลัยอุบลราชธานี ประจำปีการศึกษา 2559

3.1 ตัวชี้วัดของสำนักงานคณะกรรมการพัฒนาระบบราชการ (ก.พ.ร.)

(1) ตัวชี้วัดที่ 4.1 ร้อยละของบัณฑิตที่ได้ออกงานหรือประกอบอาชีพอิสระภายใน 1 ปี

(2) ตัวชี้วัดที่ 4.1.2 ร้อยละของบัณฑิตที่ได้ออกงานตรงสาขาวิชาที่สำเร็จการศึกษา

3.2 ตัวบ่งชี้ของสำนักงานคณะกรรมการการอุดมศึกษา (สกอ.)

(1) ตัวบ่งชี้ที่ 2.9 ร้อยละของบัณฑิตที่ได้ออกงานและประกอบอาชีพอิสระภายใน 1 ปี

(2) ตัวบ่งชี้ที่ 2.9.1 ร้อยละของบัณฑิตที่ได้ออกงานตรงสาขาวิชาที่สำเร็จการศึกษา

(3) ตัวบ่งชี้ที่ 2.9.10 ร้อยละของบัณฑิตที่ได้รับเงินเดือนเป็นไปตามเกณฑ์มาตรฐาน

3.3 ตัวบ่งชี้การประกันคุณภาพการศึกษาของมหาวิทยาลัยอุบลราชธานี

(1) ตัวบ่งชี้ที่ 2.2 ร้อยละของบัณฑิตที่ได้ออกงานและประกอบอาชีพอิสระภายใน 1 ปี

4. ด้านกลุ่มตัวอย่าง : ศึกษาข้อมูลผู้สำเร็จการศึกษา มหาวิทยาลัยอุบลราชธานี ประจำปีการศึกษา 2559 และศึกษาข้อมูลผู้ใช้บัณฑิตของมหาวิทยาลัยอุบลราชธานี กลุ่มตัวอย่างที่ศึกษา มีดังนี้

4.1 ผู้สำเร็จการศึกษา : ผู้สำเร็จการศึกษา ประจำปีการศึกษา 2559 ของทุกคณะ/วิทยาลัย/ศูนย์บริการทางวิชาการ

4.2 บัณฑิต : ผู้สำเร็จการศึกษาระดับปริญญาตรี ประจำปีการศึกษา 2559 ของทุกคณะ/วิทยาลัย/ศูนย์บริการทางวิชาการ

1.4 เป้าหมายการศึกษาและติดตามผลบัณฑิต

การศึกษามีเป้าหมายตามตัวชี้วัดของการดำเนินงาน โดยให้มีร้อยละการตอบแบบสอบถามของบัณฑิตบนระบบภาวะการทำงานทำของบัณฑิต ไม่ต่ำกว่าร้อยละ 70

1.5 ระยะเวลาดำเนินการ

ดำเนินการในระหว่างวันที่ 1 ตุลาคม 2560 – 15 กรกฎาคม 2561 รวมระยะเวลา 10 เดือน

1.6 หน่วยงานที่รับผิดชอบ

หน่วยงานหลัก : กองแผนงาน สำนักงานอธิการบดี

หน่วยงานที่ร่วมรับผิดชอบ :

- | | |
|--|---|
| 1. คณะวิทยาศาสตร์ | 8. คณะนิติศาสตร์ |
| 2. คณะเกษตรศาสตร์ | 9. คณะรัฐศาสตร์ |
| 3. คณะวิศวกรรมศาสตร์ | 10. คณะพยาบาลศาสตร์ |
| 4. คณะศิลปศาสตร์ | 11. วิทยาลัยแพทยศาสตร์และการสาธารณสุข |
| 5. คณะเภสัชศาสตร์ | 12. กองบริการการศึกษา สำนักงานอธิการบดี |
| 6. คณะบริหารศาสตร์ | 13. สำนักคอมพิวเตอร์และเครือข่าย |
| 7. คณะศิลปประยุกต์และสถาปัตยกรรมศาสตร์ | |

1.7 ประโยชน์ที่คาดว่าจะได้รับ

1. ทำให้การดำเนินการจัดทำข้อมูลและรายงานผลการดำเนินงานประกอบการประเมิน ผลการประเมิน การปฏิบัติราชการประจำปีงบประมาณ พ.ศ. 2560 การประเมินของสำนักงาน คณะกรรมการการอุดมศึกษา (สกอ.) และการประเมินคุณภาพการศึกษาภายในของ มหาวิทยาลัยอุบลราชธานี เป็นไปอย่างมีประสิทธิภาพ
2. มหาวิทยาลัยได้รับทราบแนวทางในการปรับปรุง และพัฒนาการจัดการเรียน การสอน เพื่อให้ตรงตาม ความต้องการของบัณฑิต ผู้ใช้บัณฑิตและสังคม

ส่วนที่ 2 วิธีการศึกษา

2.1 การเก็บรวบรวมข้อมูล

2.1.1 เครื่องมือที่ใช้

1. ข้อมูลผู้สำเร็จการศึกษา : ใช้แบบฟอร์มรายละเอียดข้อมูลผู้สำเร็จการศึกษา และตารางรายการข้อมูลพื้นฐานของบัณฑิตตามที่สำนักงานคณะกรรมการการอุดมศึกษากำหนด และข้อมูลจำนวนผู้สำเร็จการศึกษา ระดับปริญญาตรี ปีการศึกษา 2559 จำนวน 2,865 คน มีผู้ตอบแบบสอบถามจากข้อมูลบนระบบการตอบแบบสอบถามของสำนักงานคณะกรรมการการอุดมศึกษา (สกอ.) จำนวน 2,750 คน (ข้อมูล ณ 13 กรกฎาคม 2561) คิดเป็นร้อยละ 95.99 ของจำนวนผู้สำเร็จการศึกษา

2. ข้อมูลภาวะการมีงานทำของบัณฑิต : ใช้แบบสอบถามภาวะการมีงานทำของบัณฑิตบนระบบภาวะการมีงานทำของบัณฑิตที่สำนักงานคณะกรรมการการอุดมศึกษาพัฒนาขึ้น เพื่อให้สถาบันอุดมศึกษาทุกแห่งใช้ร่วมกัน

2.1.2 วิธีการเก็บรวบรวมข้อมูลภาวะการมีงานทำของบัณฑิต

1. กองบริการการศึกษา รายงานข้อมูลผู้สำเร็จการศึกษาตามแบบฟอร์มรายละเอียดข้อมูลผู้สำเร็จการศึกษา และตารางรายการข้อมูลพื้นฐานของบัณฑิตตามที่สำนักงานคณะกรรมการการอุดมศึกษากำหนด และนำส่งข้อมูลผู้สำเร็จการศึกษาให้สำนักคอมพิวเตอร์และเครือข่าย และกองแผนงาน เพื่อให้สำนักคอมพิวเตอร์และเครือข่าย นำข้อมูลผู้สำเร็จการศึกษาเข้าสู่ระบบภาวะการมีงานทำของบัณฑิต

2. คณะ/วิทยาลัย/วิทยาเขต และกองบริการการศึกษา แจ้งให้ผู้สำเร็จการศึกษาตอบแบบสอบถามโดยผู้สำเร็จการศึกษาปริญญาโทและปริญญาเอก ตอบแบบสอบถามบนระบบตอบแบบสอบถามบัณฑิตเพื่อยืนยันการเข้ารับพระราชทานปริญญาบัตร และผู้สำเร็จการศึกษาปริญญาตรี ตอบแบบสอบถาม 2 ระบบ คือตอบแบบสอบถามบนระบบตอบแบบสอบถามบัณฑิตเพื่อยืนยันการเข้ารับพระราชทานปริญญาบัตร และระบบภาวะการมีงานทำของบัณฑิต ที่สำนักงานคณะกรรมการการอุดมศึกษา พัฒนาขึ้น โดยการตอบแบบสอบถามบนระบบภาวะการมีงานทำของบัณฑิต ระบบจะเชื่อมต่อให้เข้าตอบแบบสอบถาม เมื่อผู้สำเร็จการศึกษาระดับปริญญาตรีตอบแบบสอบถามบนระบบตอบแบบสอบถามบัณฑิตเพื่อยืนยันการเข้ารับพระราชทานปริญญาบัตรเรียบร้อยแล้ว

3. กองแผนงาน ตรวจสอบการเข้าตอบแบบสอบถามบนระบบภาวะการมีงานทำของบัณฑิต แล้ว Export ข้อมูลการตอบแบบสอบถามจากระบบ เพื่อวิเคราะห์ข้อมูลภาวะการมีงานทำของบัณฑิต พร้อมทั้งแจ้งเวียนผลการวิเคราะห์ให้คณะ/วิทยาลัย/วิทยาเขต ทราบและพิจารณาตรวจสอบแก้ไข/ยืนยัน ข้อมูลการตอบแบบสอบถามของบัณฑิต

4. กองแผนงาน Export ข้อมูลการตอบแบบสอบถามจากระบบอีกครั้ง กรณีที่คณะ/วิทยาลัย/วิทยาเขต แก้ไขข้อมูล และวิเคราะห์ข้อมูลภาวะการมีงานทำของบัณฑิต พร้อมทั้งแจ้งเวียนคณะ/วิทยาลัย/วิทยาเขต เพื่อนำไปประกอบการประเมินประกันคุณภาพการศึกษา และใช้ประโยชน์ด้านอื่นๆ ต่อไป

2.2 การวิเคราะห์ข้อมูล

ดำเนินการวิเคราะห์โดยใช้สถิติพื้นฐาน ค่าเฉลี่ยเลขคณิตและร้อยละ รวมทั้งใช้สูตรการคำนวณตามตัวชี้วัด/ตัวบ่งชี้ กำหนด ดังนี้

1. จำนวนผู้สำเร็จการศึกษา คือ ผลรวมของนักศึกษาทุกระดับการศึกษาที่ได้รับอนุมัติให้สำเร็จการศึกษา
2. ร้อยละของบัณฑิตที่ได้อ่านทำหรือประกอบอาชีพอิสระภายในระยะเวลา 1 ปี นับจากวันที่สำเร็จการศึกษา (ไม่พิจารณาบัณฑิตที่ได้อ่านทำระหว่างศึกษา ผู้กำลังศึกษาต่อ ผู้อุปสมบท และ ผู้ติดเกณฑ์ทหาร) ใช้สูตร ดังนี้

$$\frac{\text{จำนวนบัณฑิตที่ได้อ่านทำหรือประกอบอาชีพอิสระภายใน 1 ปี}}{\text{จำนวนบัณฑิตที่ตอบแบบสอบถาม-ผู้กำลังศึกษาต่อ-ผู้ได้อ่านระหว่างศึกษา-ผู้อุปสมบท-ผู้ติดเกณฑ์ทหาร}} \times 100 \text{ ---- (1)}$$

3. ร้อยละของบัณฑิตที่ได้อ่านทำตรงสาขาวิชาที่สำเร็จการศึกษา โดย “ตรงสาขา” หมายถึง ตรงตามวิชาชีพ หรือได้นำความรู้จากการศึกษาระดับปริญญาตรีไปใช้ประกอบอาชีพ ใช้สูตร ดังนี้

$$\frac{\text{จำนวนบัณฑิตที่ได้อ่านทำตรงสาขาวิชาที่สำเร็จการศึกษา}}{\text{จำนวนบัณฑิตที่ได้อ่านทำทั้งหมด}} \times 100 \text{ ----- (2)}$$

4. ร้อยละของบัณฑิตที่ได้รับเงินเดือนเป็นไปตามเกณฑ์ ใช้สูตร ดังนี้

$$\frac{\text{จำนวนบัณฑิตที่ได้อ่านทำที่ได้รับเงินเดือนตามเกณฑ์}}{\text{จำนวนบัณฑิตที่ได้อ่านทำทั้งหมด}} \times 100 \text{ ----- (3)}$$

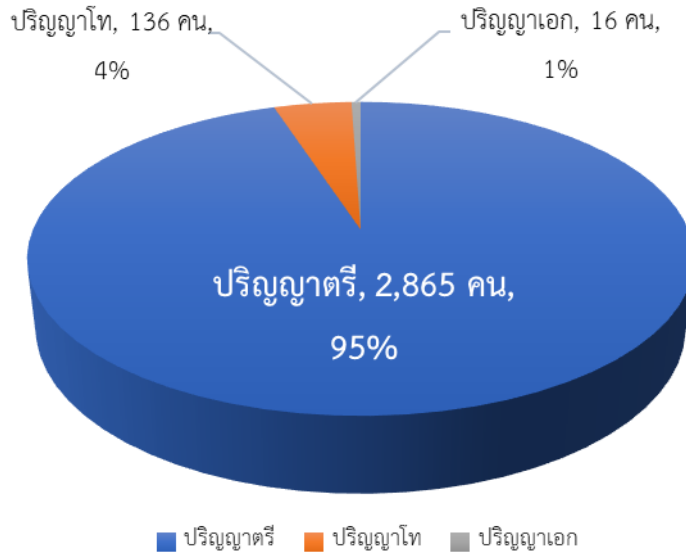
โดยเกณฑ์เงินเดือนที่ใช้คำนวณในสูตรดังกล่าว ใช้เกณฑ์การกำหนดอัตราเงินเดือนของผู้ที่ได้รับปริญญาประกาศนียบัตรวิชาชีพหรือคุณวุฒิต่างอื่นที่ ก.พ. รับรอง ตามหนังสือเวียน ที่ นร 1008.1/ว20 วันที่ 27 ธันวาคม 2555 ใช้บังคับตั้งแต่ 1 มกราคม 2556 เป็นต้นไป ผู้จบปริญญาตรีที่มีหลักสูตรกำหนดเวลาศึกษาไม่น้อยกว่า 4 ปี ต่อจากมัธยมศึกษาต่อปลายหรือเทียบเท่า ได้รับเงินเดือนขั้นต่ำ 15,000 บาท ผู้จบปริญญาสาขาเภสัชศาสตร์บัณฑิต ที่มีหลักสูตรกำหนดเวลาศึกษาไม่น้อยกว่า 6 ปี ได้รับเงินเดือนขั้นต่ำ 17,500 บาท และผู้จบปริญญาแพทยศาสตรบัณฑิตและได้รับใบอนุญาตประกอบวิชาชีพ ได้รับเงินเดือนขั้นต่ำ 18,020 บาท

ส่วนที่ 3 ผลการดำเนินการสำรวจภาวะการมีงานทำของบัณฑิต

3.1 จำนวนผู้สำเร็จการศึกษา

มหาวิทยาลัยอุบลราชธานี มีจำนวนผู้สำเร็จการศึกษา ประจำปีการศึกษา 2559 จำนวนทั้งสิ้น 3,017 คน จำแนกเป็น ปริญญาตรี ปริญญาโท และปริญญาเอก จำนวน 2,865 คน 136 คน และ 16 คน ตามลำดับ ดังแผนภูมิที่ 1 และตารางที่ 1

แผนภูมิที่ 1 แสดงจำนวนและร้อยละของผู้สำเร็จการศึกษาจำแนกตามระดับการศึกษา



ตารางที่ 1 แสดงจำนวนผู้สำเร็จการศึกษาประจำปีการศึกษา 2559 มหาวิทยาลัยอุบลราชธานี

คณะ/วิทยาลัย	ระดับการศึกษา			รวม
	ปริญญาตรี	ปริญญาโท	ปริญญาเอก	
1. คณะเกษตรศาสตร์	227	12	3	242
2. คณะวิทยาศาสตร์	388	61	5	454
3. คณะวิศวกรรมศาสตร์	463	17	7	487
4. คณะศิลปประยุกต์และสถาปัตยกรรมศาสตร์	33		1	34
5. คณะเภสัชศาสตร์	79	9		88
6. วิทยาลัยแพทยศาสตร์และการสาธารณสุข	113			113
7. คณะพยาบาลศาสตร์	37			37
8. คณะศิลปศาสตร์	357	7		364
9. คณะบริหารศาสตร์	722	15		737
10. คณะนิติศาสตร์	170			170
11. คณะรัฐศาสตร์	276	15		291
ผลรวมทั้งหมด	2,865	136	16	3,017

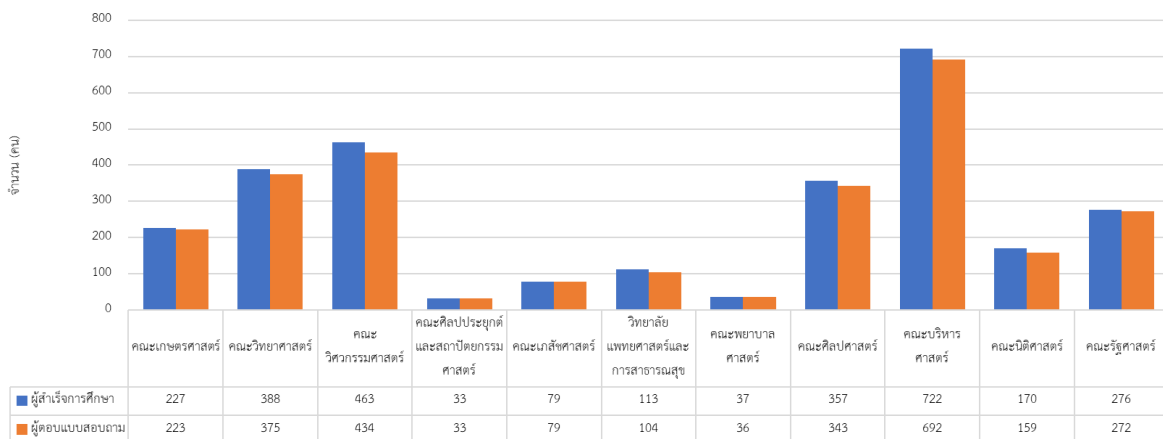
3.2 จำนวนผู้เข้าตอบแบบสอบถาม

ผลการสำรวจภาวะการมีงานทำของผู้สำเร็จการศึกษาระดับปริญญาตรี จากระบบการตอบแบบสอบถาม ภาวะการมีงานทำของบัณฑิต สำนักงานคณะกรรมการการอุดมศึกษา ประจำปีการศึกษา 2559 มีจำนวนผู้สำเร็จการศึกษาที่เข้าตอบแบบสอบถามของบัณฑิต ข้อมูล ณ วันที่ 13 กรกฎาคม 2561 ทั้งสิ้นจำนวน 2,750 คน คิดเป็นร้อยละ 95.99 ของจำนวนผู้สำเร็จการศึกษาทั้งหมด 2,865 คน มีจำนวนบัณฑิตที่ไม่ตอบแบบสอบถาม ทั้งสิ้น จำนวน 115 คน คิดเป็นร้อยละ 4.01 รายละเอียดดังแผนภูมิที่ 2 และเมื่อเปรียบเทียบจำนวนผู้เข้าตอบแบบสอบถามกับจำนวนผู้สำเร็จการศึกษา จำแนกตามคณะ/วิทยาลัย จะเห็นได้ดังแผนภูมิที่ 3 คณะวิชาที่เข้าตอบแบบสอบถามมากที่สุดคือคณะศิลปประยุกต์และสถาปัตยกรรมศาสตร์ คณะเภสัชศาสตร์ คิดเป็นร้อยละ 100 คณะวิชาที่เข้าตอบแบบสอบถามน้อยที่สุดคือ วิทยาลัยแพทยศาสตร์และการสาธารณสุข มีผู้เข้าตอบร้อยละ 92.04 ดังแผนภูมิที่ 4

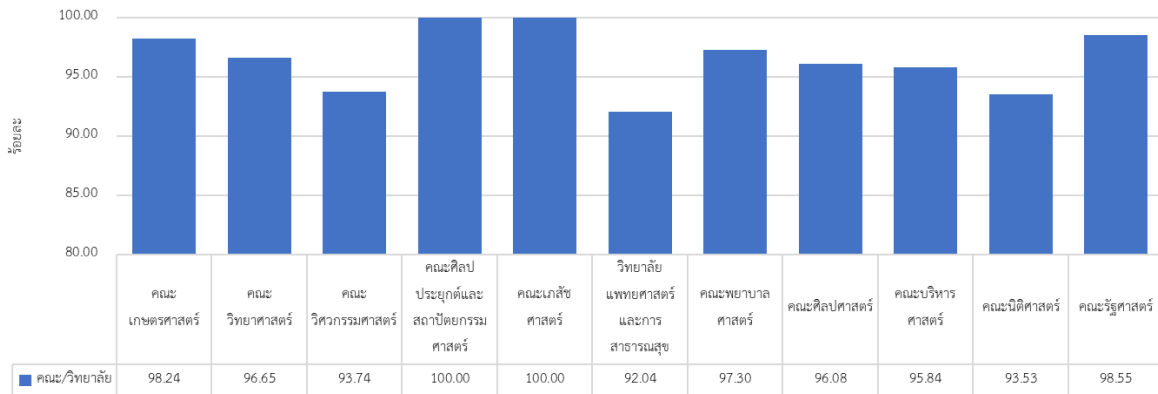
แผนภูมิที่ 2 จำนวนผู้เข้าตอบแบบสอบถาม (ระดับปริญญาตรี)



แผนภูมิที่ 3 เปรียบเทียบจำนวนผู้ตอบแบบสอบถามกับจำนวนผู้สำเร็จการศึกษา จำแนกตามคณะ/วิทยาลัย



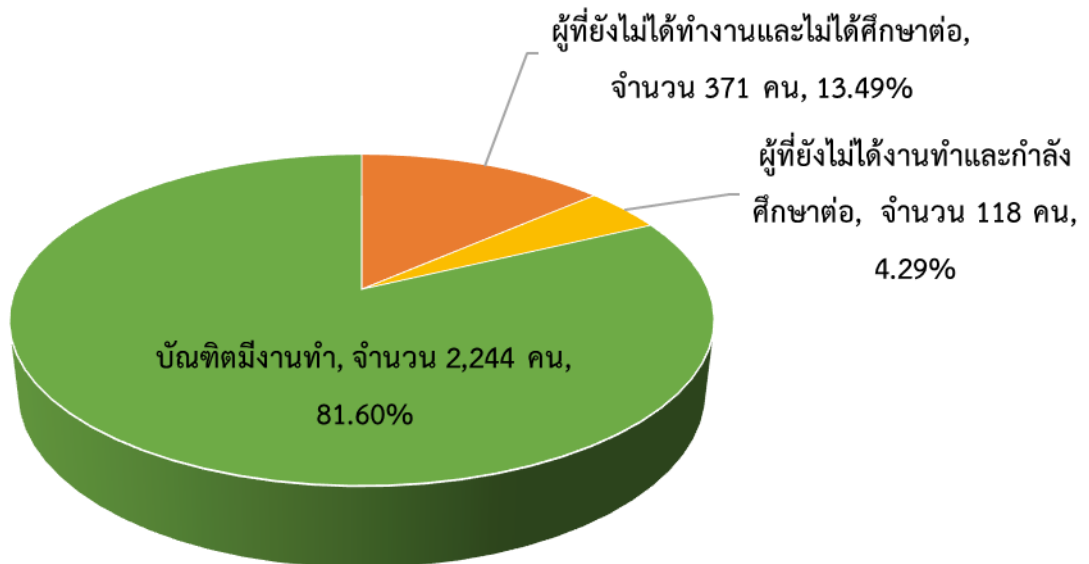
แผนภูมิที่ 4 แสดงร้อยละของการเข้าตอบแบบสอบถามเทียบกับจำนวนผู้สำเร็จการศึกษา



3.3 สภาพการได้งานทำของบัณฑิต

ผลการสำรวจภาวะการมีงานทำของผู้สำเร็จการศึกษาระดับปริญญาตรี บนระบบการตอบแบบสอบถาม ภาวะการมีงานทำของบัณฑิต สำนักงานคณะกรรมการการอุดมศึกษา จากผู้สำเร็จการศึกษาประจำปีการศึกษา 2559 ข้อมูล ณ วันที่ 13 กรกฎาคม 2561 มีจำนวนบัณฑิตตอบแบบสอบถาม ทั้งสิ้นจำนวน 2,750 คน จำแนกเป็น ได้งานทำแล้ว จำนวน 2,244 คน คิดเป็นร้อยละ 81.60 ผู้ที่ยังไม่ได้งานทำและกำลังศึกษาต่อ จำนวน 118 คน คิดเป็นร้อยละ 4.29 และผู้ที่ยังไม่ได้ทำงานและไม่ได้ศึกษาต่อ จำนวน 371 คน คิดเป็นร้อยละ 13.49 ดังแผนภูมิที่ 5 และตารางที่ 2

แผนภูมิที่ 5 แสดงภาพรวมสถานภาพการได้งานทำของบัณฑิต

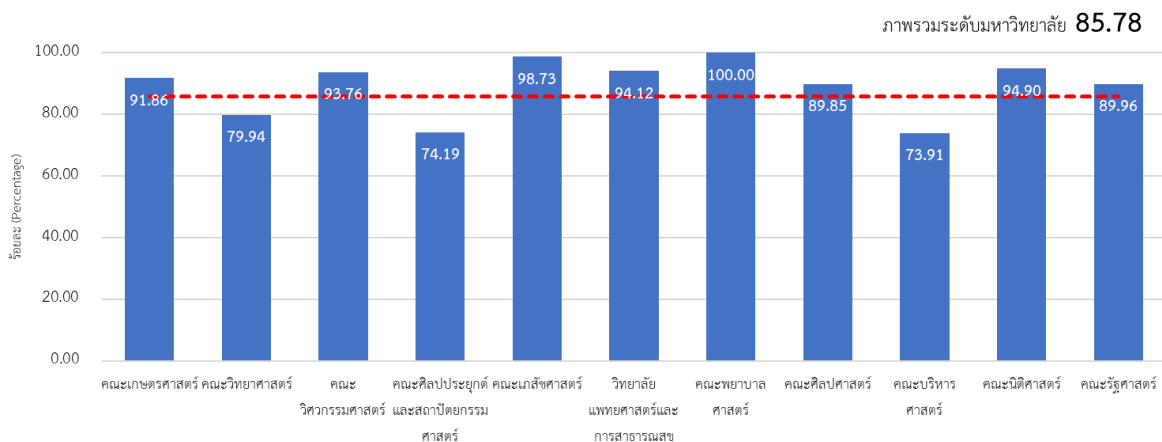


ตารางที่ 2 แสดงสถานภาพการดำเนินงานทำของบัณฑิต จำแนกตามคณะ/วิทยาลัย

คณะ/วิทยาลัย/ศูนย์การจัดการศึกษา	มีงานทำหลังจบการศึกษา	กำลังศึกษาต่อ	ไม่ได้ทำงานและไม่ได้ศึกษาต่อ	รวมทั้งสิ้น
1. คณะเกษตรศาสตร์	203	1	18	222
2. คณะวิทยาศาสตร์	267	36	67	370
3. คณะวิศวกรรมศาสตร์	394	9	23	426
4. คณะศิลปประยุกต์และสถาปัตยกรรมศาสตร์	23	2	8	33
5. คณะเภสัชศาสตร์	78	0	1	79
6. วิทยาลัยแพทยศาสตร์และการสาธารณสุข	94	2	8	104
6.1 หลักสูตรแพทยศาสตรบัณฑิต	34	0	0	34
6.2 หลักสูตรสาธารณสุขศาสตร์	60	2	8	70
7. คณะพยาบาลศาสตร์	36	0	0	36
8. คณะศิลปศาสตร์	301	8	34	343
9. คณะบริหารศาสตร์	510	1	180	691
10. คณะนิติศาสตร์	96	56	5	157
11. คณะรัฐศาสตร์	242	3	27	272
รวมทั้งสิ้น	2,244	118	371	2,733

และเมื่อพิจารณาร้อยละการดำเนินงานทำของบัณฑิต ตามสูตรร้อยละการมีงานทำใน 1 ปี (สมการที่ 1) พบว่า คณะ/วิทยาลัยที่มีร้อยละการดำเนินงานทำสูงสุดคือ คณะพยาบาลศาสตร์ และวิทยาลัยแพทยศาสตร์และการสาธารณสุข หลักสูตรแพทยศาสตรบัณฑิต คิดเป็นร้อยละ 100 รองลงมาคือ คณะเภสัชศาสตร์ คิดเป็นร้อยละ 98.73 คณะ/วิทยาลัยที่มีร้อยละการดำเนินงานทำต่ำสุดคือ คณะบริหารศาสตร์ คิดเป็นร้อยละ 73.91 ดังแผนภูมิที่ 6 และในภาพรวมระดับมหาวิทยาลัย มีร้อยละการดำเนินงานทำภายใน 1 ปีตามสูตร (สมการที่ 1) คิดเป็นร้อยละ 85.78 ดังตารางที่ 3

แผนภูมิที่ 6 แสดงร้อยละการดำเนินงานทำภายใน 1 ปี จำแนกตามคณะ/วิทยาลัย



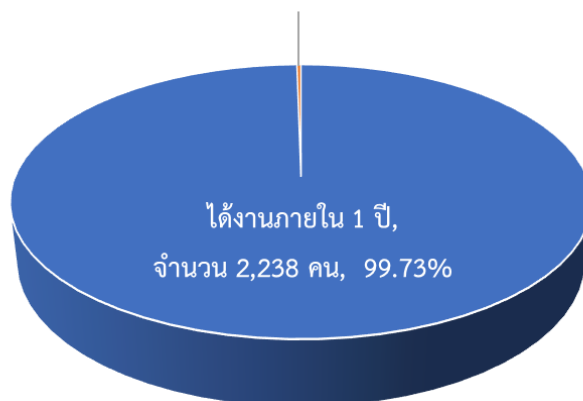
ตารางที่ 3 แสดงร้อยละการได้งานทำภายใน 1 ปี จำแนกตามคณะ/วิทยาลัย

คณะ/วิทยาลัย	สถานภาพการมีงานทำ											ร้อยละของบัณฑิตที่ได้งานทำภายใน 1 ปี ตามสูตร (1)
	จำนวนบัณฑิตที่มีงานทำหลังจบการศึกษา	จำนวนบัณฑิตที่กำลังศึกษาต่อ	อยู่ระหว่างการเป็นทหาร	อุปสมบท	จำนวนบัณฑิตที่ไม่ได้ทำงานและไม่ได้ศึกษาต่อ	สาเหตุที่ยังไม่มีงานทำและไม่ได้ศึกษาต่อ					รวมทั้งหมด	
						ยังไม่ประสงค์ทำงาน	รอฟังคำตอบหน่วยงาน	หางานทำไม่ได้	อื่นๆ	รวม		
(1)	(5)	(6)	(7)	(8)	(9)	(10)	(11)	(12)	(13)	(14)	(15)	(20)
1. คณะเกษตรศาสตร์	203	1	-	1	18	5	8	2	3	18	223	91.86%
2. คณะวิทยาศาสตร์	267	36	5	-	67	26	27	11	3	67	375	79.94%
3. คณะวิศวกรรมศาสตร์	394	9	6	2	23	5	9	6	3	23	434	93.76%
4. คณะศิลปะประยุกต์ฯ	23	2	-	-	8	6	1	1	-	8	33	74.19%
5. คณะเภสัชศาสตร์	78	-	-	-	1	1	-	-	-	1	79	98.73%
6. วิทยาลัยแพทยศาสตร์ฯ	94	2	-	-	8	2	3	2	1	8	104	94.12%
6.1 หลักสูตรแพทยศาสตรบัณฑิต	34	-	-	-	-	-	-	-	-	-	34	100.00%
6.2 หลักสูตรสาธารณสุขศาสตร์	60	2	-	-	8	2	3	2	1	8	70	88.24%
7. คณะพยาบาลศาสตร์	36	0	0	0	0	0	0	0	0	0	36	100.00%
8. คณะศิลปศาสตร์	301	8	0	0	34	11	12	7	4	34	343	89.85%
9. คณะบริหารศาสตร์	510	1	1	0	180	79	69	23	9	180	692	73.91%
10. คณะนิติศาสตร์	96	56	1	1	5	0	0	4	1	5	159	94.90%
11. คณะรัฐศาสตร์	242	3	0	0	27	11	10	5	1	27	272	89.96%
รวมทั้งสิ้น	2,244	118	13	4	371	146	139	61	25	371	2,750	85.78%
ร้อยละ	81.60%	4.29%	0.47%	0.15%	13.49%	39.35%	37.47%	16.44%	6.74%	100.00%	100.00%	

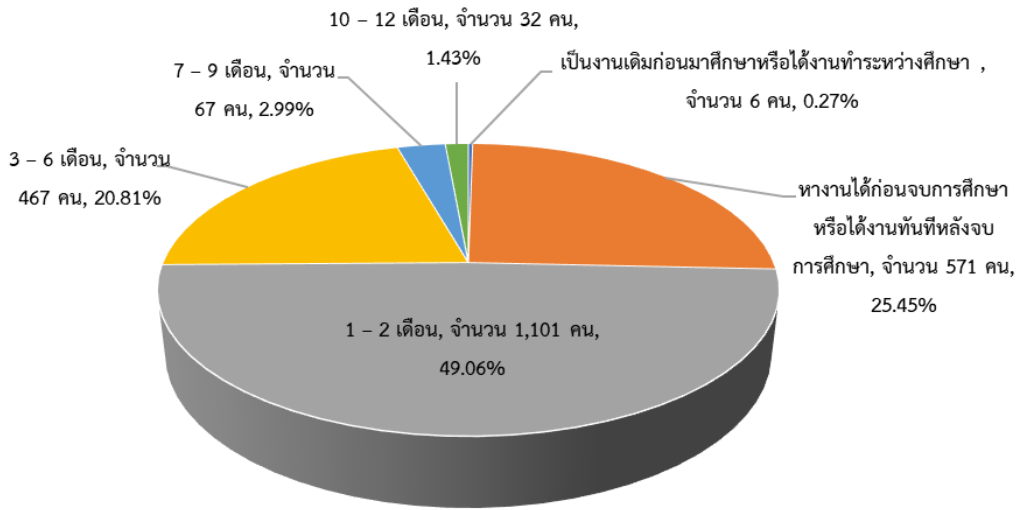
3.4 ระยะเวลาในการได้งานทำ

จากจำนวนผู้เข้าตอบแบบสอบถามภาวะการมีงานทำในระบบจำนวนทั้งสิ้น 2,750 คน มีระยะเวลาในการได้งานทำแตกต่างกันออกไป พบว่ามีผู้สำเร็จการศึกษาส่วนมาก ที่ได้งานภายใน 1 ปี มีจำนวน 2,238 คน คิดเป็นร้อยละ 99.73 รายละเอียดดังแผนภูมิที่ 7 จะเห็นว่าโดยส่วนมากบัณฑิตจะได้งานภายในระยะเวลา 1-2 เดือน เป็นจำนวนมากที่สุด คิดเป็นร้อยละ 49.06 ของจำนวนผู้ที่ได้งานทำทั้งหมด รองลงมาคือได้งานก่อนจบการศึกษาหรือได้งานทันทีหลังสำเร็จการศึกษา คิดเป็นร้อยละ 25.45 ดังแผนภูมิที่ 8

เป็นงานเดิมก่อนมาศึกษาหรือได้งานทำระหว่างศึกษา, จำนวน 6 คน 0.27%



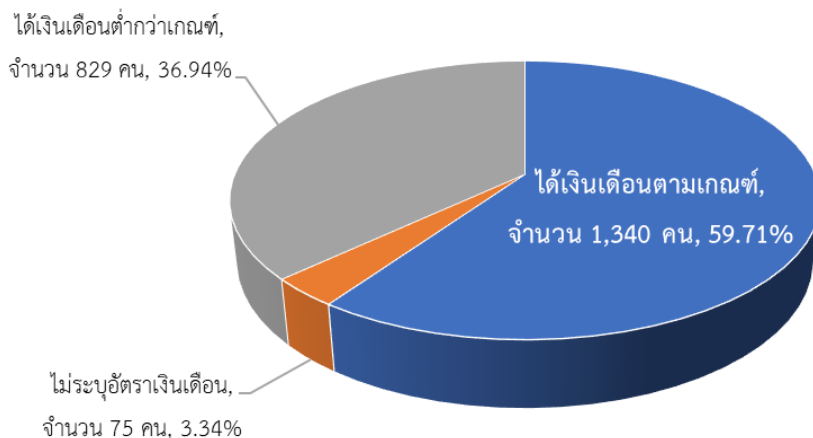
แผนภูมิที่ 8 แสดงระยะเวลาในการได้งานทำภายในระยะเวลาต่างๆ ของบัณฑิต



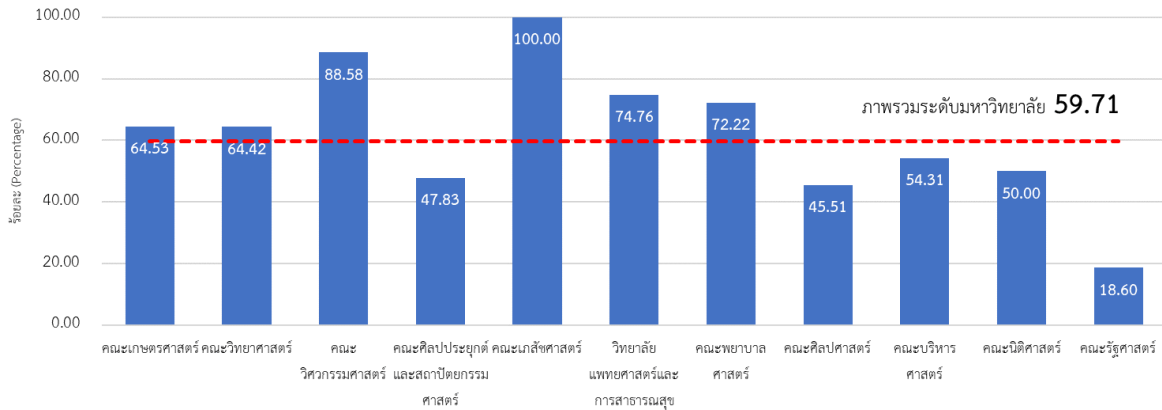
3.5 การได้เงินเดือนตามเกณฑ์ที่ ก.พ. กำหนด

จากอัตราเงินเดือนสำหรับคุณวุฒิที่ ก.พ. รับรอง ตามหนังสือเวียน ที่ นร 1008.1/ว20 ลงวันที่ 27 ธันวาคม 2555 กำหนดอัตราเงินเดือนสำหรับคุณวุฒิที่ ก.พ.รับรองเพื่อการบรรจุและแต่งตั้งเป็นข้าราชการพลเรือนสามัญ ใช้บังคับตั้งแต่ 1 มกราคม 2556 เป็นต้นไป เป็นต้นนี้ ปริญญาตรีที่มีหลักสูตรกำหนดเวลาศึกษาไม่น้อยกว่า 4 ปี ต่อจากมัธยมศึกษาต่อปลายหรือเทียบเท่า ได้รับเงินเดือนขั้นต่ำ 15,000 บาท ปริญญาสาขาเภสัชศาสตร์บัณฑิตที่มีหลักสูตรกำหนดเวลาศึกษาไม่น้อยกว่า 6 ปี ได้รับเงินเดือนขั้นต่ำ 17,500 บาท และปริญญาแพทยศาสตรบัณฑิต ได้รับเงินเดือนขั้นต่ำ 18,020 บาท นั้น ในภาพรวมพบว่าจากจำนวนผู้ได้งานทำทั้งหมด 2,244 คน ผู้ที่ได้งานได้รับเงินเดือนตามเกณฑ์ มีจำนวน 1,340 คน คิดเป็นร้อยละ 59.71 ดังแผนภูมิที่ 9 โดยคณะวิชาที่มีเงินเดือนผ่านเกณฑ์เป็นจำนวนมากที่สุดคือ ผู้สำเร็จการศึกษาจาก คณะเภสัชศาสตร์ คิดเป็นร้อยละ 100.00 รองลงมาคือ วิทยาลัยแพทยศาสตร์และการสาธารณสุข หลักสูตรแพทยศาสตรบัณฑิต คิดเป็นร้อยละ 91.18 รายละเอียดดังแผนภูมิที่ 10

แผนภูมิที่ 9 แสดงร้อยละการได้เงินเดือนตามเกณฑ์ที่ ก.พ. กำหนดในภาพรวม

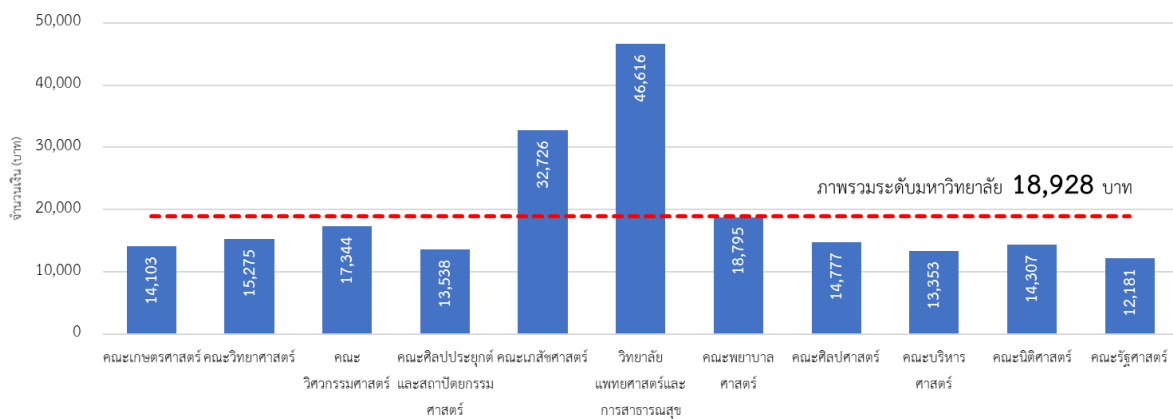


แผนภูมิที่ 10 แสดงร้อยละการได้เงินเดือนตามเกณฑ์ที่ ก.พ. กำหนด จำแนกตามคณะ/วิทยาลัย



เมื่อพิจารณาจากอัตราเงินเดือนเฉลี่ยของผู้ที่ได้งานทำ พบว่า เงินเดือนหรือค่าจ้างเฉลี่ยในภาพรวม คือ 18,928 บาทต่อเดือน ซึ่งสูงกว่าเกณฑ์อัตราเงินเดือนขั้นต่ำตามคุณวุฒิที่ ก.พ. รับรอง ปริญญาตรีทั่วไปที่มีหลักสูตรในการศึกษาไม่น้อยกว่า 4 ปี อัตราเงินเดือน 15,000 บาท โดยผู้สำเร็จการศึกษาจากวิทยาลัย แพทยศาสตร์และการสาธารณสุข หลักสูตรแพทยศาสตรบัณฑิต มีอัตราเงินเดือนเฉลี่ยสูงสุดคือ 46,616 บาท และต่ำสุดคือ คณะรัฐศาสตร์ 12,181 บาท รายละเอียดดังแผนภูมิที่ 11

แผนภูมิที่ 11 แสดงค่าเฉลี่ยเงินเดือนจำแนกตามคณะ/วิทยาลัย



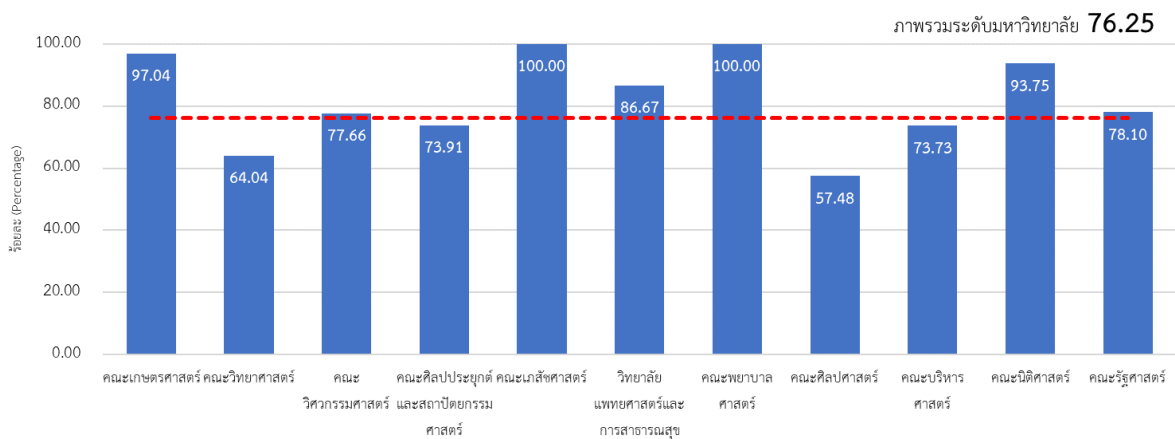
3.6 การได้งานทำตรงสาขา

เมื่อพิจารณาประเด็นการได้งานตรงสาขาที่เรียนมาพบว่า ส่วนใหญ่สำเร็จการศึกษาแล้วได้งานทำตรงสาขา จำนวน 1,711 คน คิดเป็นร้อยละ 76.25 และได้งานทำไม่ตรงสาขา จำนวน 533 คน คิดเป็นร้อยละ 23.75 รายละเอียดดังแผนภูมิที่ 12 โดยคณะเภสัชศาสตร์ วิทยาลัยแพทยศาสตร์และการสาธารณสุข หลักสูตรแพทยศาสตรบัณฑิต และคณะพยาบาลศาสตร์ มีร้อยละการได้งานทำตรงสาขามากที่สุดคือ ร้อยละ 100 รองลงมาคือ คณะเกษตรศาสตร์ คิดเป็นร้อยละ 97.04 ส่วนคณะที่มีร้อยละการได้งานทำตรงสาขาน้อยที่สุดคือ คณะศิลปศาสตร์ คิดเป็นร้อยละ 57.48 รายละเอียดดังแผนภูมิที่ 13

แผนภูมิที่ 12 แสดงร้อยละการได้งานทำตรงสาขาในภาพรวมระดับมหาวิทยาลัย



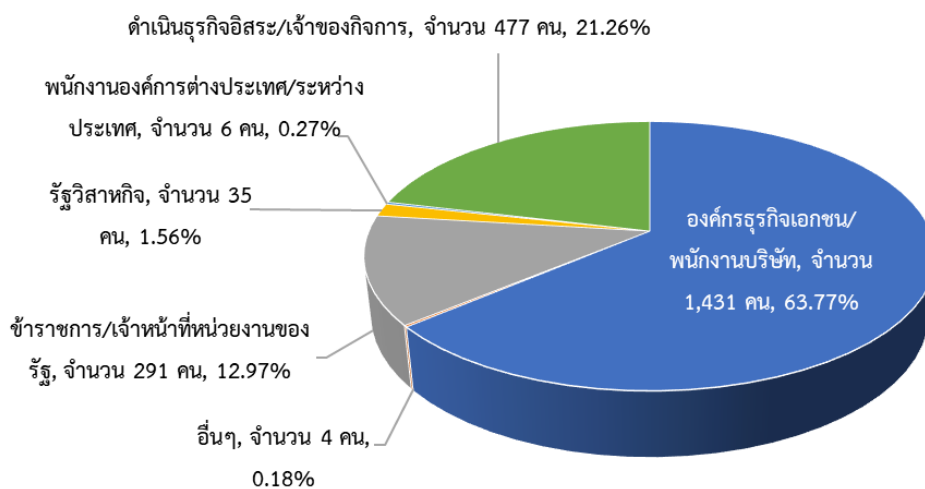
แผนภูมิที่ 13 แสดงร้อยละการได้งานทำตรงสาขา จำแนกตามคณะ/วิทยาลัย



3.7 ประเภทงานที่ทำ

เมื่อพิจารณาจากประเภทงานที่ได้ทำพบว่า ในภาพรวมบัณฑิตได้งานทำในองค์กรธุรกิจเอกชน/พนักงานบริษัทมากที่สุด คิดเป็นร้อยละ 63.77 รองลงมาคือ ดำเนินธุรกิจอิสระ/เจ้าของกิจการ, ข้าราชการ/เจ้าหน้าที่หน่วยงานของรัฐ, รัฐวิสาหกิจและพนักงานองค์กรต่างประเทศ/ระหว่างประเทศ และอื่นๆ คิดเป็นร้อยละ 21.26 12.97 1.56 และ 0.27 ตามลำดับ รายละเอียดดังแผนภูมิที่ 14 และตารางที่ 4

แผนภูมิที่ 14 แสดงจำนวนและร้อยละการมีงานทำของบัณฑิต จำแนกตามประเภทงานที่ทำ

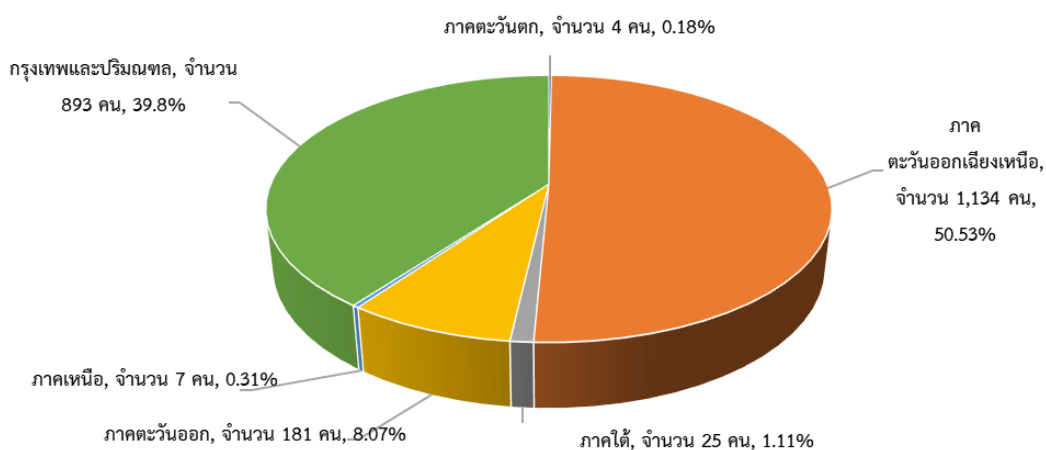


ตารางที่ 4 แสดงประเภทงานที่ทำของบัณฑิต จำแนกตามคณะ/วิทยาลัย

คณะ/วิทยาลัย	ประเภทงานที่ทำ						รวมทั้งสิ้น
	ข้าราชการ/ เจ้าหน้าที่ หน่วยงาน ของรัฐ	รัฐ วิสาหกิจ	องค์กรธุรกิจ เอกชน/ พนักงาน บริษัท	ดำเนินธุรกิจ อิสระ/ เจ้าของ กิจการ	พนักงาน องค์กรต่าง ประเทศ/ ระหว่างประเทศ	อื่นๆ	
(1)	(21)	(22)	(23)	(24)	(25)	(26)	(27)
1. คณะเกษตรศาสตร์	21	4	107	71	-	-	203
2. คณะวิทยาศาสตร์	30	2	208	27	-	-	267
3. คณะวิศวกรรมศาสตร์	8	4	327	55	-	-	394
4. คณะศิลปประยุกต์ฯ	1	1	13	8	-	-	23
5. คณะเภสัชศาสตร์	43	2	29	4	-	-	78
6. วิทยาลัยแพทยศาสตร์ฯ	56	2	32	4	-	-	104
6.1 หลักสูตรแพทยศาสตรบัณฑิต	34	-	-	-	-	-	34
6.2 หลักสูตรสาธารณสุขศาสตร์	22	2	32	4	-	-	60
7. คณะพยาบาลศาสตร์	32	1	3	-	-	-	36
8. คณะศิลปศาสตร์	39	3	162	91	6	-	301
9. คณะบริหารศาสตร์	25	10	421	54	-	-	510
10. คณะนิติศาสตร์	17	2	47	29	-	1	96
11. คณะรัฐศาสตร์	19	4	82	134	-	3	242
รวมทั้งสิ้น	291	35	1,431	477	6	4	2,244
ร้อยละ	12.97%	1.56%	63.77%	21.26%	0.27%	0.18%	100.00%

3.8 ภูมิภาคที่ทำงาน

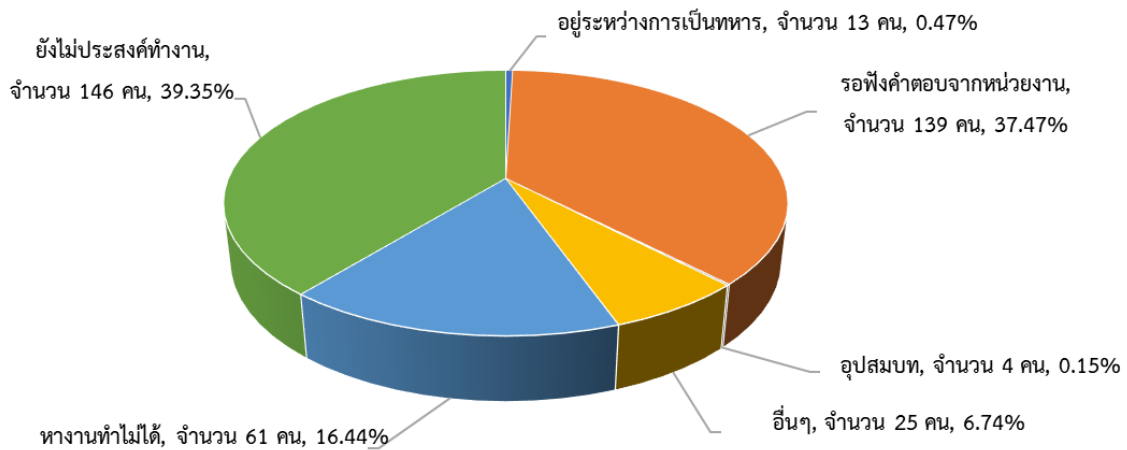
เมื่อพิจารณาภูมิภาคที่ผู้ได้งานทำทั้งสิ้น จำนวน 2,244 คน พบว่า ส่วนใหญ่ได้ทำงานอยู่ในภาคตะวันออกเฉียงเหนือ คิดเป็นร้อยละ 50.53 รองลงมาคือ กรุงเทพมหานครและปริมณฑล ภาคตะวันออก ภาคใต้ ภาคเหนือ และภาคตะวันตก คิดเป็นร้อยละ 39.80 8.07 1.11 0.31 และ 0.18 ตามลำดับ รายละเอียดดังแผนภูมิที่ 15



3.9 จำนวนผู้ที่ยังไม่มีงานทำและไม่ได้ศึกษาต่อ

เมื่อพิจารณาสาเหตุของบัณฑิตที่ยังไม่มีงานทำและไม่ได้ศึกษาต่อ พบว่า มีบัณฑิตที่ยังไม่มีงานทำและไม่ได้ศึกษาต่อ จำนวนทั้งสิ้น 371 คน ส่วนใหญ่คือยังไม่ประสงค์ทำงาน คิดเป็นร้อยละ 39.35 รองลงมาคือ รอฟังคำตอบจากหน่วยงาน หางานทำไม่ได้ อื่นๆ อยู่ระหว่างการเป็นทหาร และอุปสมบท คิดเป็นร้อยละ 37.47 16.44 6.74 0.47 และ 0.15 ตามลำดับ รายละเอียดดังแผนภูมิที่ 16 และตารางที่ 5

แผนภูมิที่ 16 แสดงจำนวนบัณฑิตที่ยังไม่มีงานทำและไม่ได้ศึกษาต่อ จำแนกตามสาเหตุที่ยังไม่ได้ทำงาน



ตารางที่ 5 แสดงจำนวนบัณฑิตที่ยังไม่มีงานทำและไม่ได้ศึกษาต่อ จำแนกตามคณะ/วิทยาลัย

คณะ/วิทยาลัย	สาเหตุที่ยังไม่มีงานทำและไม่ได้ศึกษาต่อ						รวมทั้งสิ้น (ไม่รวม (7),(8))
	ยังไม่ ประสงค์ ทำงาน	รอฟัง คำตอบ หน่วยงาน	หางาน ทำไม่ได้	อยู่ระหว่าง การเป็นทหาร	อุปสมบท	อื่นๆ	
(1)	(10)	(11)	(12)	(7)	(8)	(13)	(14)
1. คณะเกษตรศาสตร์	5	8	2	-	1	3	18
2. คณะวิทยาศาสตร์	26	27	11	5	-	3	67
3. คณะวิศวกรรมศาสตร์	5	9	6	6	2	3	23
4. คณะศิลปะประยุกต์ฯ	6	1	1	-	-	-	8
5. คณะเภสัชศาสตร์	1	0	0	-	-	-	1
6. วิทยาลัยแพทยศาสตร์ฯ	2	3	2	-	-	1	8
6.1 หลักสูตรแพทยศาสตรบัณฑิต	-	-	-	-	-	-	0
6.2 หลักสูตรสาธารณสุขศาสตร์	2	3	2	-	-	1	8
7. คณะพยาบาลศาสตร์	-	-	-	-	-	-	0
8. คณะศิลปศาสตร์	11	12	7	-	-	4	34
9. คณะบริหารศาสตร์	79	69	23	1	-	9	180
10. คณะนิติศาสตร์	0	0	4	1	1	1	5
11. คณะรัฐศาสตร์	11	10	5	-	-	1	27
รวมทั้งสิ้น	146	139	61	13	4	25	371
ร้อยละ	39.35%	37.47%	16.44%	0.47%	0.15%	6.74%	100.00%

ส่วนที่ 4 สรุปผลการศึกษาดิตตามผลบัณฑิต

การศึกษาดิตตามผลบัณฑิต ระดับปริญญาตรี ประจำปีการศึกษา 2559 โดยเก็บรวบรวมข้อมูลผู้สำเร็จการศึกษาจากการตอบแบบสอบถามผ่านระบบการยืนยันเข้ารับพระราชทานปริญญาบัตร ประจำปีการศึกษา 2559 และเก็บรวบรวมข้อมูลภาวะการมีงานทำของบัณฑิตจากการตอบแบบสอบถามผ่านระบบภาวะการมีงานทำของบัณฑิต ประจำปีการศึกษา 2559 ที่สำนักงานคณะกรรมการการอุดมศึกษา (สกอ.) พัฒนาขึ้น

วัตถุประสงค์ในการศึกษาดิตตามผลบัณฑิตครั้งนี้ เพื่อศึกษาภาวะการมีงานทำของบัณฑิต ประจำปีการศึกษา 2559 ซึ่งวิเคราะห์ข้อมูลตามตัวชี้วัด/ตัวบ่งชี้ผลการดำเนินงานของมหาวิทยาลัยที่เกี่ยวข้องกับการประกันคุณภาพการศึกษา และการประเมินผลการปฏิบัติราชการ ผลการศึกษาข้อมูลสามารถสรุปได้ดังนี้

4.1 สรุปผลการศึกษาดิตตามผลบัณฑิต

4.1.1 จำนวนผู้สำเร็จการศึกษา

มหาวิทยาลัยอุบลราชธานี มีจำนวนผู้สำเร็จการศึกษา ประจำปีการศึกษา 2559 จำนวนทั้งสิ้น 3,017 คน จำแนกเป็น ปริญญาตรี ปริญญาโท และปริญญาเอก จำนวน 2,865 คน 136 คน และ 16 คน ตามลำดับ

4.1.2 ร้อยละการมีงานทำของบัณฑิต

จากการศึกษาข้อมูลการตอบแบบสอบถามผ่านระบบภาวะการมีงานทำของบัณฑิต ประจำปีการศึกษา 2559 ตามตัวชี้วัด/ตัวบ่งชี้ สรุปได้ว่า ในภาพรวมของมหาวิทยาลัยบัณฑิตที่ได้ออกมาทำงานภายในระยะเวลา 1 ปี ตามสูตร (1) คิดเป็นร้อยละ 85.78

4.1.3 ระยะเวลาในการได้งานทำ

จากผลการศึกษาการได้งานทำของบัณฑิต สรุปได้ว่าระยะเวลาการได้งานทำของบัณฑิตในภาพรวมของมหาวิทยาลัยที่มีงานทำ ส่วนใหญ่มีงานทำภายใน 1 ปี หลังสำเร็จการศึกษา คิดเป็นร้อยละ 99.73

4.1.4 การได้งานทำตรงสาขา

จากผลการศึกษาการได้งานทำของบัณฑิต สรุปได้ว่าในภาพรวมของมหาวิทยาลัยบัณฑิตที่ได้ออกมาทำงานตรงสาขาวิชาที่สำเร็จ คิดเป็นร้อยละ 76.25

4.1.5 การได้เงินเดือนตามเกณฑ์มาตรฐานที่ ก.พ. กำหนด

จากผลการศึกษาการได้งานทำของบัณฑิต สรุปได้ว่าบัณฑิตที่ได้เงินเดือนเฉลี่ยตามเกณฑ์มาตรฐานที่ ก.พ. กำหนด ในภาพรวมของมหาวิทยาลัย คิดเป็นร้อยละ 59.71

4.1.5 ประเภทงานที่ทำ

จากผลการศึกษาการดำเนินงานของบัณฑิต สรุปลงได้ว่าส่วนใหญ่บัณฑิตได้งานทำในองค์กรธุรกิจ เอกชน/พนักงานบริษัทมากที่สุด คิดเป็นร้อยละ 63.77 ซึ่งส่วนใหญ่ได้ทำงานอยู่ในภาคตะวันออกเฉียงเหนือ คิดเป็นร้อยละ 50.53

4.2 ปัญหาและอุปสรรคในการดำเนินงาน

4.2.1) การนำส่งข้อมูลผู้สำเร็จการศึกษาเข้าสู่ระบบภาวะการมีงานทำของบัณฑิตยังมีความล่าช้า เนื่องจากกระบวนการพิจารณาอนุมัติผู้สำเร็จการศึกษา ซึ่งต้องรอข้อมูลผู้สำเร็จการศึกษา ทำให้บัณฑิตบางส่วนยังไม่มีข้อมูลในระบบภาวะการมีงานทำ จึงทำให้ไม่สามารถเข้าตอบแบบสอบถามในระบบได้

4.2.2) การตอบแบบสอบถามของบัณฑิตที่เข้าไปตอบเป็นการกรอกผ่านระบบออนไลน์ ซึ่งอาจไม่เข้าใจกับคำถามหรือรายละเอียดต่างๆ เช่น ระบุเงินเดือนที่ได้รับ ที่อยู่สถานที่ทำงาน สถานภาพการทำงาน เป็นต้น เนื่องจากไม่มีการควบคุม หรืออธิบายให้เข้าใจถึงความสำคัญของการกรอกข้อมูล จึงอาจทำให้ข้อมูลไม่เป็นตามความจริงเท่าที่ควรทำให้มีผลต่อการนำข้อมูลไปใช้ในการสรุปผล

4.2.3) ความเข้าใจของบัณฑิต เกี่ยวกับการได้งานตรงสาขา ยังมีความคลาดเคลื่อน และไม่เข้าใจ ทำให้กรอกข้อมูลผิดพลาดได้

4.2.4) เนื่องจากบัณฑิตที่เข้าตอบบางคนขาดความเข้าใจในการตอบคำถามบางคำถามทำให้ต้องมีการติดตามเพื่อแก้ไขข้อมูล ทำให้การสรุปผลมีความล่าช้า

4.3 แนวทางการแก้ไขการดำเนินการในปีการศึกษาต่อไป

4.3.1) คณะ/หน่วยงานที่รับผิดชอบหลัก ร่วมกันหารือ ในการกำหนดแนวทางดำเนินการในปีการศึกษาต่อไป ในการสร้างความเข้าใจในการเข้าตอบแบบสอบถาม ตระหนักถึงความสำคัญของการตอบแบบสอบถาม ให้ถูกต้อง ครบถ้วน และการกำกับติดตาม เพื่อให้การดำเนินงานในปีการศึกษาต่อไปบรรลุตามวัตถุประสงค์ และเป็นไปอย่างมีประสิทธิภาพมากยิ่งขึ้น

เอกสารอ้างอิง

งานประกันคุณภาพและงานติดตามประสิทธิผล มหาวิทยาลัยอุบลราชธานี. คำอธิบายรายละเอียดตัวชี้วัด และเกณฑ์การให้คะแนนตามคำรับรองการปฏิบัติราชการประจำปีงบประมาณ พ.ศ. 2557.

มหาวิทยาลัยอุบลราชธานี. ระบบยืนยันการตอบแบบสอบถามบัณฑิตเพื่อยืนยันการเข้ารับพระราชทานปริญญาบัตร ประจำปี 2559. <http://www.ubu.ac.th/web/ubugrad>. เมษายน, 2560.

สำนักงานคณะกรรมการการอุดมศึกษา. คู่มือการประกันคุณภาพการศึกษาภายในสถานศึกษา ระดับอุดมศึกษา พ.ศ.2553. 2553.

สำนักงานคณะกรรมการการอุดมศึกษา. ระบบภาวะการมีงานทำของบัณฑิต. <http://www.employ.mua.go.th/index.php>. มกราคม, 2560.

ภาคผนวก

ภาคผนวก ก

ภาคผนวก ก : ตัวอย่างแบบสอบถามภาวะการมีงานทำ

แบบสอบถามภาวะการมีงานทำของบัณฑิต ประจำปี 2560

คำชี้แจง กรุณากรอกข้อความลงในช่องว่าง และหรือเขียนวงกลมล้อมรอบ [] ที่ตรงกับความเป็นจริงของท่านมากที่สุด

ตอนที่ 1 ข้อมูลทั่วไป

- ชื่อสถานศึกษา :
วิทยาเขต :
คณะ : สาขาวิชา :
- คำนำหน้าชื่อ นาย/นางสาว/นาง/อื่น ๆ(ระบุ)
ชื่อ : นามสกุล :
- เลขประจำตัวประชาชน : □-□□□□-□□□□□-□□-□
เลขประจำตัวนิสิต/นักศึกษา :
- ที่อยู่ปัจจุบัน เลขที่..... ชื่อที่อยู่..... หมู่ที่..... ถนน.....
ตำบล..... อำเภอ/เขต..... จังหวัด.....
รหัสไปรษณีย์..... โทรศัพท์..... โทรสาร.....
อีเมล.....
- ภูมิลำเนาอยู่ :
จังหวัด.....
- สถานะการเกณฑ์ทหารปัจจุบัน (เฉพาะเพศชาย)
[0] อยู่ในช่วงผ่อนผันเกณฑ์ทหาร หรือได้รับการยกเว้น หรือผ่านการเกณฑ์ทหารแล้ว
[1] อยู่ในระหว่างการเป็นทหารเกณฑ์
- สถานะการเป็นนักบวชปัจจุบัน
[1] ไม่ได้เป็นนักบวช
[2] อยู่ในระหว่างการเป็นนักบวช ระยะเวลาถึงกำหนดลาสิกขา น้อยกว่า 3 เดือน
[3] อยู่ในระหว่างการเป็นนักบวช ระยะเวลาถึงกำหนดลาสิกขา 4 เดือน - 1 ปี
[4] อยู่ในระหว่างการเป็นนักบวช ระยะเวลาถึงกำหนดลาสิกขา มากกว่า 1 ปี
[5] อยู่ในระหว่างการเป็นนักบวช ระยะเวลาถึงกำหนดลาสิกขา ไม่มีกำหนด
- สถานภาพการทำงานปัจจุบัน
[1] ไม่มีงานทำก่อนการศึกษา มีงานทำหลังจบการศึกษา
[2] ไม่มีงานทำก่อนการศึกษา มีงานทำหลังจบการศึกษาและกำลังศึกษาต่อ

- [3] ยังไม่มีงานทำ (ข้ามไปตอบตอนที่ 3)
- [4] ยังไม่มีงานทำ และกำลังศึกษาต่อ (ข้ามไปตอบตอนที่ 4)
- [5] มีงานทำก่อนจบการศึกษา อยู่ในสายงานเดิมหลังจบการศึกษา
- [6] มีงานทำก่อนจบการศึกษา เปลี่ยนสายงานหลังจบการศึกษา
- [7] มีงานทำก่อนจบการศึกษา อยู่ในสายงานเดิมหลังจบการศึกษา เลื่อนระดับ

ตอนที่ 2 สำหรับผู้ที่ทำงานแล้ว

1. ประเภทงานที่ทำ

- [01] ข้าราชการ/เจ้าหน้าที่หน่วยงานของรัฐ
- [02] รัฐวิสาหกิจ
- [03] พนักงานบริษัท/องค์กรธุรกิจเอกชน
- [04] ดำเนินธุรกิจอิสระ/เจ้าของกิจการ
- [05] พนักงานองค์กรต่างประเทศ/ระหว่างประเทศ
- [00] อื่น ๆ (ระบุ) :

2. ท่านคิดว่าความรู้ความสามารถพิเศษด้านใดที่ช่วยให้ท่านได้ทำงาน

- [01] ด้านภาษาต่างประเทศ
- [02] ด้านการใช้คอมพิวเตอร์
- [03] ด้านกิจกรรมสันทนาการ
- [04] ด้านศิลปะ
- [05] ด้านกีฬา
- [06] ด้านนาฏศิลป์/ดนตรีขับร้อง
- [00] อื่น ๆ (ระบุ) :

3. ชื่อตำแหน่งงาน (ระบุ) :

4. สถานที่ทำงานปัจจุบัน

ชื่อหน่วยงาน.....
ที่ตั้งเลขที่..... หมู่ที่..... อาคาร / ตึก.....
ตรอก / ซอย..... ถนน

ตำบล..... อำเภอ/เขต..... จังหวัด.....
ประเทศที่ทำงาน.....

รหัสไปรษณีย์..... โทรศัพท์..... โทรสาร.....
อีเมล.....

5. เงินเดือนหรือรายได้เฉลี่ยต่อเดือน : บาท/เดือน

6. ท่านมีความพอใจต่องานที่ทำหรือไม่

- [01] พอใจ
- ถ้าไม่พอใจ โปรดระบุสาเหตุที่สำคัญที่สุด 1 ข้อ ต่อไปนี้
- [02] ระบบงานไม่ดี
- [03] ผู้ร่วมงานไม่ดี
- [04] ไม่ได้ใช้ความรู้ที่เรียนมา
- [05] ค่าตอบแทนต่ำ

- [06] ขาดความมั่นคง [07] ขาดความก้าวหน้า
[00] อื่น ๆ (ระบุ) :

7. หลังจากสำเร็จการศึกษาแล้ว ท่านได้งานทำในระยะเวลาเท่าไร

- [01] หางานได้ก่อนจบการศึกษา หรือได้งานทันทีหลังจบการศึกษา
[02] 1-2 เดือน [03] 3-6 เดือน [04] 7-9 เดือน [05] 10-12 เดือน [06] มากกว่า 1 ปี
[07] เป็นงานเดิมก่อนมาศึกษาหรือได้งานทำระหว่างศึกษา

8. ลักษณะงานที่ทำตรงกับสาขาที่ท่านได้สำเร็จการศึกษาหรือไม่

- [1] ตรงสาขา [2] ไม่ตรงสาขา

9. ท่านสามารถนำความรู้จากสาขาวิชาที่เรียนมาประยุกต์ใช้กับหน้าที่การงานที่ทำอยู่ขณะนี้เพียงใด

- [01] มากที่สุด [02] มาก [03] ปานกลาง [04] น้อย [05] น้อยที่สุด

10. ความต้องการศึกษาต่อ

- [1] ต้องการศึกษาต่อ (ข้ามไปตอบตอนที่ 4)
[2] ไม่ต้องการศึกษาต่อ (ข้ามไปตอบตอนที่ 5)

ตอนที่ 3 สำหรับผู้ที่ยังไม่ได้ทำงาน

1. สาเหตุที่ยังไม่ได้ทำงาน โปรดระบุสาเหตุที่สำคัญ 1 ข้อ ต่อไปนี้

- [1] ยังไม่ประสงค์ทำงาน [2] รอฟังคำตอบจากหน่วยงาน
[3] หางานทำไม่ได้ [0] อื่น ๆ (ระบุ) :

2. ท่านมีปัญหาในการหางานทำหลังสำเร็จการศึกษาหรือไม่

- [01] ไม่มีปัญหา
ถ้ามีปัญหาโปรดระบุปัญหาที่สำคัญ 1 ข้อ ต่อไปนี้
[02] ไม่ทราบแหล่งงาน [03] หางานที่ถูกใจไม่ได้
[04] ต้องสอบจึงไม่ยอมสมัคร [05] ขาดคนสนับสนุน
[06] ขาดคนหรือเงินค้ำประกัน [07] หน่วยงานไม่ต้องการ
[08] เงินเดือนน้อย [09] สอบเข้าทำงานไม่ได้
[00] อื่น ๆ (ระบุ) :

3. ความต้องการศึกษาต่อ

- [1] ต้องการศึกษา
[2] ไม่ต้องการศึกษาต่อ (ข้ามไปตอบตอนที่ 5)

ตอนที่ 4 การศึกษาต่อ

1. ระดับการศึกษาที่ท่านต้องการศึกษาต่อ/กำลังศึกษาต่อ

- [30] ประกาศนียบัตรวิชาชีพชั้นสูง [35] อนุปริญญา [40] ระดับปริญญาตรี
[50] ประกาศนียบัตรบัณฑิต [60] ระดับปริญญาโท [70] ประกาศนียบัตรบัณฑิตชั้นสูง
[80] ระดับปริญญาเอก
[90] ประกาศนียบัตรหรือหลักสูตรเฉพาะ(ที่บรรจุในอัตราเงินเดือนสูงกว่าปริญญาเอก)

2. สาขาวิชาที่ท่านต้องการศึกษา/กำลังศึกษาต่อ

- [1] สาขาวิชาเดิม
[2] สาขาวิชาอื่นที่ไม่ใช่สาขาวิชาเดิม ระบุ สาขา :

3. ประเภทของสถาบันการศึกษา/มหาวิทยาลัยที่ท่านต้องการศึกษา/กำลังศึกษาต่อ

- [1] รัฐบาล [2] เอกชน [3] ต่างประเทศ

4. เหตุผลที่ทำให้ท่านตัดสินใจศึกษาต่อ

- [1] เป็นความต้องการของบิดา/มารดา หรือผู้ปกครอง
[2] งานที่ต้องการต้องใช้วุฒิสูงกว่าปริญญาตรี
[3] ได้รับทุนศึกษาต่อ
[0] อื่น ๆ (ระบุ):

5. ท่านมีปัญหาในการศึกษาต่อหรือไม่

- [01] ไม่มีปัญหา
หากมีปัญหาโปรดระบุสาเหตุที่สำคัญ 1 ข้อ
[02] ข้อมูลสถานที่ศึกษาต่อไม่เพียงพอ [03] คุณสมบัติในการสมัครเรียน
[04] ขาดความรู้พื้นฐานในการศึกษาต่อ [05] ขาดแคลนเงินทุน
[00] อื่นๆ (ระบุข้อความเพิ่มเติม :

ตอนที่ 5 ข้อเสนอแนะ

1. ท่านคิดว่าในหลักสูตรของสถาบัน ควรเพิ่มรายวิชาหรือความรู้เรื่องใดที่จะเอื้อประโยชน์ต่อการประกอบอาชีพของท่านได้มากยิ่งขึ้น (เลือกได้มากกว่า 1 ข้อ)

- [1] ภาษาอังกฤษ [1] คอมพิวเตอร์ [1] บัญชี [1] การใช้งานอินเทอร์เน็ต
[1] การฝึกปฏิบัติจริง [1] เทคนิคการวิจัย [1] ภาษาจีน [1] ภาษาในอาเซียน
[1] อื่น ๆ (ระบุ) :

2. ข้อเสนอแนะเกี่ยวกับหลักสูตรและสาขาวิชาที่เรียน

.....
.....
.....

3. ข้อเสนอแนะเกี่ยวกับการเรียนการสอน

.....
.....
.....

4. ข้อเสนอแนะเกี่ยวกับกิจกรรมพัฒนานักศึกษา

.....
.....
.....

วันที่ตอบแบบสอบถาม วันที่.....เดือน.....พ.ศ.

ภาคผนวก ข

ภาคผนวก ข : ร้อยละการเข้าตอบแบบสอบถาม

ภาคผนวก ข : ร้อยละการเข้าตอบแบบสอบถาม

คณะ/หลักสูตร	ข้อมูลผู้สำเร็จการศึกษา		
	จำนวนบัณฑิตที่สำเร็จการศึกษา	จำนวนผู้ตอบแบบสอบถาม	ร้อยละของผู้ตอบแบบสอบถาม
(1)	(2)	(3)	(4)
1. คณะเกษตรศาสตร์	227	223	98.24%
1.1 หลักสูตรวิทยาศาสตรบัณฑิต สาขาวิชาเกษตรศาสตร์	174	171	98.28%
1.1.1 หลักสูตรวิทยาศาสตรบัณฑิต สาขาวิชาพืชไร่	57	57	100.00%
1.1.2 หลักสูตรวิทยาศาสตรบัณฑิต สาขาวิชาพืชสวน	29	27	93.10%
1.1.3 หลักสูตรวิทยาศาสตรบัณฑิต สาขาวิชาสัตวศาสตร์	88	87	98.86%
1.2 หลักสูตรวิทยาศาสตรบัณฑิต สาขาวิชาเทคโนโลยีอาหาร	22	21	95.45%
1.3 หลักสูตรวิทยาศาสตรบัณฑิต สาขาวิชาการประมง	31	31	100.00%
2. คณะวิทยาศาสตร์	388	375	96.65%
2.1 หลักสูตรวิทยาศาสตรบัณฑิต สาขาวิชาคณิตศาสตร์	16	15	93.75%
2.2 หลักสูตรวิทยาศาสตรบัณฑิต สาขาวิชาเคมี	63	60	95.24%
2.3 หลักสูตรวิทยาศาสตรบัณฑิต สาขาวิชาจุลชีววิทยา	56	54	96.43%
2.4 หลักสูตรวิทยาศาสตรบัณฑิต สาขาวิชาชีววิทยา	30	30	100.00%
2.5 หลักสูตรวิทยาศาสตรบัณฑิต สาขาวิชาเทคโนโลยีสารสนเทศ	64	59	92.19%
2.6 หลักสูตรวิทยาศาสตรบัณฑิต สาขาวิชาฟิสิกส์	34	34	100.00%
2.7 หลักสูตรวิทยาศาสตรบัณฑิต สาขาวิชาวิทยาการคอมพิวเตอร์	26	25	96.15%
2.8 หลักสูตรวิทยาศาสตรบัณฑิต สาขาวิชาวิทยาศาสตร์และเทคโนโลยีการยาง	20	19	95.00%
2.9 หลักสูตรวิทยาศาสตรบัณฑิต สาขาวิชาวิทยาศาสตร์สิ่งแวดล้อม	1	1	100.00%
2.10 หลักสูตรวิทยาศาสตรบัณฑิต สาขาวิชาสุขอนามัยสิ่งแวดล้อม	25	25	100.00%
2.11 หลักสูตรวิทยาศาสตรบัณฑิต สาขาวิชาอาชีวอนามัยและความปลอดภัย	53	53	100.00%
3. คณะวิศวกรรมศาสตร์	463	434	93.74%
3.1 หลักสูตรวิศวกรรมศาสตรบัณฑิต สาขาวิชาวิศวกรรมเคมีและชีวภาพ	23	21	91.30%
3.2 หลักสูตรวิศวกรรมศาสตรบัณฑิต สาขาวิชาวิศวกรรมเครื่องกล	118	116	98.31%
3.3 หลักสูตรวิศวกรรมศาสตรบัณฑิต สาขาวิชาวิศวกรรมไฟฟ้า	89	86	96.63%
3.4 หลักสูตรวิศวกรรมศาสตรบัณฑิต สาขาวิชาวิศวกรรมโยธา	98	88	89.80%
3.5 หลักสูตรวิศวกรรมศาสตรบัณฑิต สาขาวิชาวิศวกรรมสิ่งแวดล้อม	10	9	90.00%
3.6 หลักสูตรวิศวกรรมศาสตรบัณฑิต สาขาวิชาวิศวกรรมอุตสาหการ	125	114	91.20%
4. คณะศิลปประยุกต์และสถาปัตยกรรมศาสตร์	33	33	100.00%
4.1 หลักสูตรศิลปประยุกต์บัณฑิต สาขาวิชาการออกแบบอุตสาหกรรม	33	33	100.00%

คณะ/หลักสูตร	ข้อมูลผู้สำเร็จการศึกษา		
	จำนวนบัณฑิตที่สำเร็จการศึกษา	จำนวนผู้ตอบแบบสอบถาม	ร้อยละของผู้ตอบแบบสอบถาม
(1)	(2)	(3)	(4)
5. คณะเภสัชศาสตร์	79	79	100.00%
5.1 หลักสูตรเภสัชศาสตรบัณฑิต	79	79	100.00%
6. วิทยาลัยแพทยศาสตร์และการสาธารณสุข	113	104	90.89%
6.1 หลักสูตรแพทยศาสตรบัณฑิต	39	34	87.18%
6.2 หลักสูตรวิทยาศาสตรบัณฑิต สาขาวิชาสาธารณสุขศาสตร์	74	70	94.59%
7. คณะพยาบาลศาสตร์	37	36	97.30%
7.1 หลักสูตรพยาบาลศาสตรบัณฑิต	37	36	97.30%
8. คณะศิลปศาสตร์	357	343	96.08%
8.1 หลักสูตรศิลปศาสตรบัณฑิต สาขาวิชาการท่องเที่ยว	53	52	98.11%
8.2 หลักสูตรศิลปศาสตรบัณฑิต สาขาวิชาการพัฒนาสังคม	51	48	94.12%
8.3 หลักสูตรนิเทศศาสตรบัณฑิต สาขาวิชานิเทศศาสตร์	36	32	88.89%
8.4 หลักสูตรศิลปศาสตรบัณฑิต สาขาวิชาประวัติศาสตร์	17	17	100.00%
8.5 หลักสูตรศิลปศาสตรบัณฑิต สาขาวิชาภาษาจีนและการสื่อสาร	64	60	93.75%
8.6 หลักสูตรศิลปศาสตรบัณฑิต สาขาวิชาภาษาญี่ปุ่นและการสื่อสาร	43	42	97.67%
8.7 หลักสูตรศิลปศาสตรบัณฑิต สาขาวิชาภาษาไทยและการสื่อสาร	41	41	100.00%
8.8 หลักสูตรศิลปศาสตรบัณฑิต สาขาวิชาภาษาเวียดนามและการสื่อสาร	9	9	100.00%
8.9 หลักสูตรศิลปศาสตรบัณฑิต สาขาวิชาภาษาอังกฤษและการสื่อสาร	43	42	97.67%
9. คณะบริหารศาสตร์	722	692	95.84%
9.1 หลักสูตรบริหารธุรกิจบัณฑิต สาขาวิชาการเงินและการธนาคาร	136	136	100.00%
9.2 หลักสูตรบริหารธุรกิจบัณฑิต สาขาวิชาการจัดการธุรกิจ	124	119	95.97%
9.3 หลักสูตรบริหารธุรกิจบัณฑิต สาขาวิชาการจัดการการตลาด	142	134	94.37%
9.4 หลักสูตรบริหารธุรกิจบัณฑิต สาขาวิชาการจัดการการโรงแรม	69	63	91.30%
9.5 หลักสูตรบริหารธุรกิจบัณฑิต สาขาวิชาการจัดการธุรกิจระหว่างประเทศ	16	16	100.00%
9.6 หลักสูตรบัญชีบัณฑิต สาขาวิชาการบัญชี *	148	141	95.27%
9.7 หลักสูตรบริหารธุรกิจบัณฑิต สาขาวิชาการระบบสารสนเทศเพื่อการจัดการ	87	83	95.40%
10. คณะนิติศาสตร์	170	159	93.53%
10.1 หลักสูตรนิติศาสตรบัณฑิต	170	159	93.53%
11. คณะรัฐศาสตร์	276	272	98.55%
11.1 หลักสูตรรัฐศาสตรบัณฑิต สาขาวิชาการปกครอง	110	108	98.18%
11.2 หลักสูตรรัฐประศาสนศาสตรบัณฑิต	166	164	98.80%
รวมทั้งสิ้น	2,865	2,750	95.99%

ภาคผนวก ค : แสดงสถานภาพการดำเนินงานทำ

คณะ/วิทยาลัย	สถานภาพการดำเนินงานทำ										รวมทั้งสิ้น
	มีงานทำ		ศึกษาต่อ		อยู่ระหว่างการเป็นทหาร		อุปสมบท		ไม่มีงานทำและไม่ศึกษาต่อ		
	จำนวน	ร้อยละ	จำนวน	ร้อยละ	จำนวน	ร้อยละ	จำนวน	ร้อยละ	จำนวน	ร้อยละ	
(1)	(5)	(%)	(6)	(%)	(7)	(%)	(8)	(%)	(9)	(%)	(15)
1. คณะเกษตรศาสตร์	203	91.03	1	0.45	0	0.00	1	0.45	18	8.07	223
1.1 หลักสูตรวิทยาศาสตรบัณฑิต สาขาวิชาเกษตรศาสตร์	155	90.64	1	0.58	-	0.00	1	0.58	14	8.19	171
1.1.1 หลักสูตรวิทยาศาสตรบัณฑิต สาขาวิชาพืชไร่	54	94.74	-	0.00	-	0.00	-	0.00	3	5.26	57
1.1.2 หลักสูตรวิทยาศาสตรบัณฑิต สาขาวิชาพืชสวน	23	85.19	1	3.70	-	0.00	1	3.70	2	7.41	27
1.1.3 หลักสูตรวิทยาศาสตรบัณฑิต สาขาวิชาสัตวศาสตร์	78	89.66	-	0.00	-	0.00	-	0.00	9	10.34	87
1.2 หลักสูตรวิทยาศาสตรบัณฑิต สาขาวิชาเทคโนโลยีอาหาร	20	95.24	-	0.00	-	0.00	-	0.00	1	4.76	21
1.3 หลักสูตรวิทยาศาสตรบัณฑิต สาขาวิชาการประมง	28	90.32	-	0.00	-	0.00	-	0.00	3	9.68	31
2. คณะวิทยาศาสตร์	267	71.20	36	9.60	5	1.33	0	0.00	67	17.87	375
2.1 หลักสูตรวิทยาศาสตรบัณฑิต สาขาวิชาคณิตศาสตร์	8	53.33	4	26.67	-	0.00	-	0.00	3	20.00	15
2.2 หลักสูตรวิทยาศาสตรบัณฑิต สาขาวิชาเคมี	42	70.00	9	15.00	-	0.00	-	0.00	9	15.00	60
2.3 หลักสูตรวิทยาศาสตรบัณฑิต สาขาวิชาจุลชีววิทยา	39	72.22	7	12.96	-	0.00	-	0.00	8	14.81	54
2.4 หลักสูตรวิทยาศาสตรบัณฑิต สาขาวิชาชีววิทยา	18	60.00	6	20.00	-	0.00	-	0.00	6	20.00	30
2.5 หลักสูตรวิทยาศาสตรบัณฑิต สาขาวิชาเทคโนโลยีสารสนเทศ	44	74.58	1	1.69	2	3.39	-	0.00	12	20.34	59
2.6 หลักสูตรวิทยาศาสตรบัณฑิต สาขาวิชาฟิสิกส์	12	35.29	7	20.59	1	2.94	-	0.00	14	41.18	34
2.7 หลักสูตรวิทยาศาสตรบัณฑิต สาขาวิชาวิทยาการคอมพิวเตอร์	18	72.00	-	0.00	1	4.00	-	0.00	6	24.00	25
2.8 หลักสูตรวิทยาศาสตรบัณฑิต สาขาวิชาวิทยาศาสตร์และเทคโนโลยีการยาง	18	94.74	1	5.26	-	0.00	-	0.00	-	0.00	19
2.9 หลักสูตรวิทยาศาสตรบัณฑิต สาขาวิชาวิทยาศาสตร์สิ่งแวดล้อม	1	100.00	-	0.00	-	0.00	-	0.00	-	0.00	1
2.10 หลักสูตรวิทยาศาสตรบัณฑิต สาขาวิชาสุขภาพสิ่งแวดล้อม	18	72.00	1	4.00	-	0.00	-	0.00	6	24.00	25
2.11 หลักสูตรวิทยาศาสตรบัณฑิต สาขาวิชาอาชีวอนามัยและความปลอดภัย	49	92.45	-	0.00	1	1.89	-	0.00	3	5.66	53
3. คณะวิศวกรรมศาสตร์	394	90.78	9	2.07	6	1.38	2	0.46	23	5.30	434
3.1 หลักสูตรวิศวกรรมศาสตรบัณฑิต สาขาวิชาวิศวกรรมเคมีและชีวภาพ	18	85.71	2	9.52	1	4.76	-	0.00	-	0.00	21
3.2 หลักสูตรวิศวกรรมศาสตรบัณฑิต สาขาวิชาวิศวกรรมเครื่องกล	102	87.93	1	0.86	2	1.72	1	0.86	10	8.62	116
3.3 หลักสูตรวิศวกรรมศาสตรบัณฑิต สาขาวิชาวิศวกรรมไฟฟ้า	74	86.05	4	4.65	-	0.00	-	0.00	8	9.30	86
3.4 หลักสูตรวิศวกรรมศาสตรบัณฑิต สาขาวิชาวิศวกรรมโยธา	87	98.86	-	0.00	1	1.14	-	0.00	-	0.00	88
3.5 หลักสูตรวิศวกรรมศาสตรบัณฑิต สาขาวิชาวิศวกรรมสิ่งแวดล้อม	9	100.00	-	0.00	-	0.00	-	0.00	-	0.00	9
3.6 หลักสูตรวิศวกรรมศาสตรบัณฑิต สาขาวิชาวิศวกรรมอุตสาหกรรม	104	91.23	2	1.75	2	1.75	1	0.88	5	4.39	114
4. คณะศิลปะประยุกต์และสถาปัตยกรรมศาสตร์	23	69.70	2	6.06	0	0.00	0	0.00	8	24.24	33
4.1 หลักสูตรศิลปะประยุกต์บัณฑิต สาขาวิชาการออกแบบอุตสาหกรรม	23	69.70	2	6.06	-	0.00	-	0.00	8	24.24	33
5. คณะเภสัชศาสตร์	78	98.73	0	0.00	0	0.00	0	0.00	1	1.27	79
5.1 หลักสูตรเภสัชศาสตรบัณฑิต	78	98.73	-	0.00	-	0.00	0	0.00	1	1.27	79
6. วิทยาลัยแพทยศาสตร์และการสาธารณสุข	94	90.38	2	1.92	0	0.00	0	0.00	8	7.69	104
6.1 หลักสูตรแพทยศาสตรบัณฑิต	34	100.00	-	0.00	-	0.00	-	0.00	-	0.00	34
6.2 หลักสูตรวิทยาศาสตรบัณฑิต สาขาวิชาสาธารณสุขศาสตร์	60	85.71	2	2.86	-	0.00	-	0.00	8	11.43	70
7. คณะพยาบาลศาสตร์	36	100.00	0	0.00	0	0.00	0	0.00	0	0.00	36
7.1 หลักสูตรพยาบาลศาสตรบัณฑิต	36	100.00	-	0.00	-	0.00	-	0.00	-	0.00	36

คณะ/วิทยาลัย	สถานภาพการได้งานทำ										รวมทั้งสิ้น
	มีงานทำ		ศึกษาต่อ		อยู่ระหว่างการเป็นทหาร		อุปสมบท		ไม่มีงานทำและไม่ศึกษาต่อ		
	จำนวน	ร้อยละ	จำนวน	ร้อยละ	จำนวน	ร้อยละ	จำนวน	ร้อยละ	จำนวน	ร้อยละ	
(1)	(5)	%	(6)	%	(7)	%	(8)	%	(9)	%	(15)
8. คณะศิลปศาสตร์	301	87.76	8	2.33	0	0.00	0	0.00	34	9.91	343
8.1 หลักสูตรศิลปศาสตรบัณฑิต สาขาวิชาการท่องเที่ยว	41	78.85	1	1.92	-	0.00	-	0.00	10	19.23	52
8.2 หลักสูตรศิลปศาสตรบัณฑิต สาขาวิชาการพัฒนาสังคม	47	97.92	1	2.08	-	0.00	-	0.00	0	0.00	48
8.3 หลักสูตรนิเทศศาสตรบัณฑิต สาขาวิชานิเทศศาสตร์	30	93.75	-	0.00	-	0.00	-	0.00	2	6.25	32
8.4 หลักสูตรศิลปศาสตรบัณฑิต สาขาวิชาประวัติศาสตร์	13	76.47	-	0.00	-	0.00	-	0.00	4	23.53	17
8.5 หลักสูตรศิลปศาสตรบัณฑิต สาขาวิชาภาษาจีนและการสื่อสาร	50	83.33	3	5.00	-	0.00	-	0.00	7	11.67	60
8.6 หลักสูตรศิลปศาสตรบัณฑิต สาขาวิชาภาษาญี่ปุ่นและการสื่อสาร	37	88.10	1	2.38	-	0.00	-	0.00	4	9.52	42
8.7 หลักสูตรศิลปศาสตรบัณฑิต สาขาวิชาภาษาไทยและการสื่อสาร	39	95.12	-	0.00	-	0.00	-	0.00	2	4.88	41
8.8 หลักสูตรศิลปศาสตรบัณฑิต สาขาวิชาภาษาเวียดนามและการสื่อสาร	8	88.89	-	0.00	-	0.00	-	0.00	1	11.11	9
8.9 หลักสูตรศิลปศาสตรบัณฑิต สาขาวิชาภาษาอังกฤษและการสื่อสาร	36	85.71	2	4.76	-	0.00	-	0.00	4	9.52	42
9. คณะบริหารศาสตร์	510	73.70	1	0.14	1	0.14	0	0.00	180	26.01	692
9.1 หลักสูตรบริหารธุรกิจบัณฑิต สาขาวิชาการเงินและการธนาคาร	108	79.41	-	0.00	-	0.00	-	0.00	28	20.59	136
9.2 หลักสูตรบริหารธุรกิจบัณฑิต สาขาวิชาการจัดการธุรกิจ	74	62.18	-	0.00	-	0.00	-	0.00	45	37.82	119
9.3 หลักสูตรบริหารธุรกิจบัณฑิต สาขาวิชาการจัดการการตลาด	105	78.36	-	0.00	-	0.00	-	0.00	29	21.64	134
9.4 หลักสูตรบริหารธุรกิจบัณฑิต สาขาวิชาการจัดการการโรงแรม	46	73.02	-	0.00	-	0.00	-	0.00	17	26.98	63
9.5 หลักสูตรบริหารธุรกิจบัณฑิต สาขาวิชาการจัดการธุรกิจระหว่างประเทศ	12	75.00	-	0.00	-	0.00	-	0.00	4	25.00	16
9.6 หลักสูตรบัญชีบัณฑิต สาขาวิชาการบัญชี *	109	77.30	1	0.71	-	0.00	-	0.00	31	21.99	141
9.7 หลักสูตรบริหารธุรกิจบัณฑิต สาขาวิชาระบบสารสนเทศเพื่อการจัดการ	56	67.47	-	0.00	1	1.20	-	0.00	26	31.33	83
10. คณะนิติศาสตร์	96	60.38	56	35.22	1	0.63	1	0.63	5	3.14	159
10.1 หลักสูตรนิติศาสตรบัณฑิต	96	60.38	56	35.22	1	0.63	1	0.63	5	3.14	159
11. คณะรัฐศาสตร์	242	88.97	3	1.10	0	0.00	0	0.00	27	9.93	272
11.1 หลักสูตรรัฐศาสตรบัณฑิต สาขาวิชาการปกครอง	95	87.96	2	1.85	-	0.00	-	0.00	11	10.19	108
11.2 หลักสูตรรัฐประศาสนศาสตรบัณฑิต	147	89.63	1	0.61	-	0.00	-	0.00	16	9.76	164
รวมทั้งสิ้น	2,244	81.60	118	4.29	13	0.47	4	0.15	371	13.49	2,750

ภาคผนวก ง : การดำเนินงานทำตรงสาขา

คณะ/หลักสูตร	การดำเนินงานทำ				รวม ทั้ง สิ้น
	ตรงสาขา		ไม่ตรงสาขา		
	จำนวน	ร้อยละ	จำนวน	ร้อยละ	
(1)	(28)	%	(29)	%	(30)
1. คณะเกษตรศาสตร์	197	97.04	6	2.96	203
1.1 หลักสูตรวิทยาศาสตร์บัณฑิต สาขาวิชาเกษตรศาสตร์	154	99.35	1	0.65	155
1.1.1 หลักสูตรวิทยาศาสตรบัณฑิต สาขาวิชาพืชไร่	54	100.00	-	0.00	54
1.1.2 หลักสูตรวิทยาศาสตรบัณฑิต สาขาวิชาพืชสวน	23	100.00	-	0.00	23
1.1.3 หลักสูตรวิทยาศาสตรบัณฑิต สาขาวิชาสัตวศาสตร์	77	98.72	1	1.28	78
1.2 หลักสูตรวิทยาศาสตร์บัณฑิต สาขาวิชาเทคโนโลยีอาหาร	19	95.00	1	5.00	20
1.3 หลักสูตรวิทยาศาสตรบัณฑิต สาขาวิชาการประมง	24	85.71	4	14.29	28
2. คณะวิทยาศาสตร์	171	64.04	96	35.96	267
2.1 หลักสูตรวิทยาศาสตร์บัณฑิต สาขาวิชาคณิตศาสตร์	6	75.00	2	25.00	8
2.2 หลักสูตรวิทยาศาสตร์บัณฑิต สาขาวิชาเคมี	28	66.67	14	33.33	42
2.3 หลักสูตรวิทยาศาสตรบัณฑิต สาขาวิชาจุลชีววิทยา	21	53.85	18	46.15	39
2.4 หลักสูตรวิทยาศาสตร์บัณฑิต สาขาวิชาชีววิทยา	4	22.22	14	77.78	18
2.5 หลักสูตรวิทยาศาสตร์บัณฑิต สาขาวิชาเทคโนโลยีสารสนเทศ	18	40.91	26	59.09	44
2.6 หลักสูตรวิทยาศาสตร์บัณฑิต สาขาวิชาฟิสิกส์	6	50.00	6	50.00	12
2.7 หลักสูตรวิทยาศาสตรบัณฑิต สาขาวิชาวิทยาการคอมพิวเตอร์	16	88.89	2	11.11	18
2.8 หลักสูตรวิทยาศาสตรบัณฑิต สาขาวิชาวิทยาศาสตร์และเทคโนโลยีการยาง	13	72.22	5	27.78	18
2.9 หลักสูตรวิทยาศาสตรบัณฑิต สาขาวิชาวิทยาศาสตร์สิ่งแวดล้อม	-	0.00	1	100.00	1
2.10 หลักสูตรวิทยาศาสตรบัณฑิต สาขาวิชาสุขภาพสิ่งแวดล้อม	11	61.11	7	38.89	18
2.11 หลักสูตรวิทยาศาสตรบัณฑิต สาขาวิชาอาชีวอนามัยและความปลอดภัย	48	97.96	1	2.04	49
3. คณะวิศวกรรมศาสตร์	306	77.66	88	22.34	394
3.1 หลักสูตรวิศวกรรมศาสตรบัณฑิต สาขาวิชาวิศวกรรมเคมีและชีวภาพ	9	50.00	9	50.00	18
3.2 หลักสูตรวิศวกรรมศาสตรบัณฑิต สาขาวิชาวิศวกรรมเครื่องกล	85	83.33	17	16.67	102
3.3 หลักสูตรวิศวกรรมศาสตรบัณฑิต สาขาวิชาวิศวกรรมไฟฟ้า	50	67.57	24	32.43	74
3.4 หลักสูตรวิศวกรรมศาสตรบัณฑิต สาขาวิชาวิศวกรรมโยธา	82	94.25	5	5.75	87
3.5 หลักสูตรวิศวกรรมศาสตรบัณฑิต สาขาวิชาวิศวกรรมสิ่งแวดล้อม	6	66.67	3	33.33	9
3.6 หลักสูตรวิศวกรรมศาสตรบัณฑิต สาขาวิชาวิศวกรรมอุตสาหกรรม	74	71.15	30	28.85	104
4. คณะศิลปประยุกต์และสถาปัตยกรรมศาสตร์	17	73.91	6	26.09	23
4.1 หลักสูตรศิลปประยุกต์บัณฑิต สาขาวิชาการออกแบบอุตสาหกรรม	17	73.91	6	26.09	23
5. คณะเภสัชศาสตร์	78	100.00	0	0.00	78
5.1 หลักสูตรเภสัชศาสตรบัณฑิต	78	100.00	-	0.00	78
6. วิทยาลัยแพทยศาสตร์และการสาธารณสุข	78	82.98	16	17.02	94
6.1 หลักสูตรแพทยศาสตรบัณฑิต	34	100.00	-	0.00	34
6.2 หลักสูตรวิทยาศาสตรบัณฑิต สาขาวิชาสาธารณสุขศาสตร์	44	73.33	16	26.67	60
7. คณะพยาบาลศาสตร์	36	100.00	0	0.00	36
7.1 หลักสูตรพยาบาลศาสตรบัณฑิต	36	100.00	-	0.00	36

คณะ/หลักสูตร	การดำเนินงานทำ				รวม ทั้ง สิ้น
	ตรงสาขา		ไม่ตรงสาขา		
	จำนวน	ร้อยละ	จำนวน	ร้อยละ	
(1)	(28)	%	(29)	%	(30)
8. คณะศิลปศาสตร์	173	57.48	128	42.52	301
8.1 หลักสูตรศิลปศาสตรบัณฑิต สาขาวิชาการท่องเที่ยว	29	70.73	12	29.27	41
8.2 หลักสูตรศิลปศาสตรบัณฑิต สาขาวิชาการพัฒนาสังคม	14	29.79	33	70.21	47
8.3 หลักสูตรนิเทศศาสตรบัณฑิต สาขาวิชานิเทศศาสตร์	11	36.67	19	63.33	30
8.4 หลักสูตรศิลปศาสตรบัณฑิต สาขาวิชาประวัติศาสตร์	6	46.15	7	53.85	13
8.5 หลักสูตรศิลปศาสตรบัณฑิต สาขาวิชาภาษาจีนและการสื่อสาร	29	58.00	21	42.00	50
8.6 หลักสูตรศิลปศาสตรบัณฑิต สาขาวิชาภาษาญี่ปุ่นและการสื่อสาร	22	59.46	15	40.54	37
8.7 หลักสูตรศิลปศาสตรบัณฑิต สาขาวิชาภาษาไทยและการสื่อสาร	30	76.92	9	23.08	39
8.8 หลักสูตรศิลปศาสตรบัณฑิต สาขาวิชาภาษาเวียดนามและการสื่อสาร	8	100.00	-	0.00	8
8.9 หลักสูตรศิลปศาสตรบัณฑิต สาขาวิชาภาษาอังกฤษและการสื่อสาร	24	66.67	12	33.33	36
9. คณะบริหารศาสตร์	376	73.73	134	26.27	510
9.1 หลักสูตรบริหารธุรกิจบัณฑิต สาขาวิชาการเงินและการธนาคาร	80	74.07	28	25.93	108
9.2 หลักสูตรบริหารธุรกิจบัณฑิต สาขาวิชาการจัดการธุรกิจ	45	60.81	29	39.19	74
9.3 หลักสูตรบริหารธุรกิจบัณฑิต สาขาวิชาการจัดการการตลาด	88	83.81	17	16.19	105
9.4 หลักสูตรบริหารธุรกิจบัณฑิต สาขาวิชาการจัดการการโรงแรม	32	69.57	14	30.43	46
9.5 หลักสูตรบริหารธุรกิจบัณฑิต สาขาวิชาการจัดการธุรกิจระหว่างประเทศ	8	66.67	4	33.33	12
9.6 หลักสูตรบัญชีบัณฑิต สาขาวิชาการบัญชี *	92	84.40	17	15.60	109
9.7 หลักสูตรบริหารธุรกิจบัณฑิต สาขาวิชาระบบสารสนเทศเพื่อการจัดการ	31	55.36	25	44.64	56
10. คณะนิติศาสตร์	90	93.75	6	6.25	96
10.1 หลักสูตรนิติศาสตรบัณฑิต	90	93.75	6	6.25	96
11. คณะรัฐศาสตร์	189	78.10	53	21.90	242
11.1 หลักสูตรรัฐศาสตรบัณฑิต สาขาวิชาการปกครอง	75	78.95	20	21.05	95
11.2 หลักสูตรรัฐประศาสนศาสตรบัณฑิต	114	77.55	33	22.45	147
รวมทั้งสิ้น	1,711	76.25	533	23.75	2,244

ภาคผนวก จ : การได้เงินเดือนตามเกณฑ์

คณะ/หลักสูตร	การได้เงินเดือนตามเกณฑ์						รวมทั้งสิ้น
	ตามเกณฑ์		ต่ำกว่าเกณฑ์		ไม่ระบุ		
	จำนวน	ร้อยละ	จำนวน	ร้อยละ	จำนวน	ร้อยละ	
(1)	(32)	%	(33)	%	(34)	%	(35)
1. คณะเกษตรศาสตร์	131	64.53	70	34.48	2	0.99	203
1.1 หลักสูตรวิทยาศาสตร์บัณฑิต สาขาวิชาเกษตรศาสตร์	95	61.29	59	38.06	1	0.65	155
1.1.1 หลักสูตรวิทยาศาสตร์บัณฑิต สาขาวิชาพืชไร่	33	61.11	20	37.04	1	1.85	54
1.1.2 หลักสูตรวิทยาศาสตร์บัณฑิต สาขาวิชาพืชสวน	10	43.48	13	56.52	-	0.00	23
1.1.3 หลักสูตรวิทยาศาสตร์บัณฑิต สาขาวิชาสัตวศาสตร์	52	66.67	26	33.33	-	0.00	78
1.2 หลักสูตรวิทยาศาสตร์บัณฑิต สาขาวิชาเทคโนโลยีอาหาร	16	80.00	3	15.00	1	5.00	20
1.3 หลักสูตรวิทยาศาสตร์บัณฑิต สาขาวิชาการประมง	20	71.43	8	28.57	-	0.00	28
2. คณะวิทยาศาสตร์	172	64.42	85	31.84	10	3.75	267
2.1 หลักสูตรวิทยาศาสตร์บัณฑิต สาขาวิชาคณิตศาสตร์	3	37.50	4	50.00	1	12.50	8
2.2 หลักสูตรวิทยาศาสตร์บัณฑิต สาขาวิชาเคมี	31	73.81	9	21.43	2	4.76	42
2.3 หลักสูตรวิทยาศาสตร์บัณฑิต สาขาวิชาจุลชีววิทยา	20	51.28	19	48.72	-	0.00	39
2.4 หลักสูตรวิทยาศาสตร์บัณฑิต สาขาวิชาชีววิทยา	11	61.11	5	27.78	2	11.11	18
2.5 หลักสูตรวิทยาศาสตร์บัณฑิต สาขาวิชาเทคโนโลยีสารสนเทศ	18	40.91	24	54.55	2	4.55	44
2.6 หลักสูตรวิทยาศาสตร์บัณฑิต สาขาวิชาฟิสิกส์	7	58.33	3	25.00	2	16.67	12
2.7 หลักสูตรวิทยาศาสตร์บัณฑิต สาขาวิชาวิทยาการคอมพิวเตอร์	12	66.67	6	33.33	-	0.00	18
2.8 หลักสูตรวิทยาศาสตร์บัณฑิต สาขาวิชาวิทยาศาสตร์และเทคโนโลยีการยาง	13	72.22	4	22.22	1	5.56	18
2.9 หลักสูตรวิทยาศาสตร์บัณฑิต สาขาวิชาวิทยาศาสตร์สิ่งแวดล้อม	1	100.00	-	0.00	-	0.00	1
2.10 หลักสูตรวิทยาศาสตร์บัณฑิต สาขาวิชาสุขภาพสิ่งแวดล้อม	9	50.00	9	50.00	-	0.00	18
2.11 หลักสูตรวิทยาศาสตร์บัณฑิต สาขาวิชาอาชีวอนามัยและความปลอดภัย	47	95.92	2	4.08	-	0.00	49
3. คณะวิศวกรรมศาสตร์	349	88.58	40	10.15	5	1.27	394
3.1 หลักสูตรวิศวกรรมศาสตรบัณฑิต สาขาวิชาวิศวกรรมเคมีและชีวภาพ	15	83.33	2	11.11	1	5.56	18
3.2 หลักสูตรวิศวกรรมศาสตรบัณฑิต สาขาวิชาวิศวกรรมเครื่องกล	92	90.20	10	9.80	-	0.00	102
3.3 หลักสูตรวิศวกรรมศาสตรบัณฑิต สาขาวิชาวิศวกรรมไฟฟ้า	68	91.89	5	6.76	1	1.35	74
3.4 หลักสูตรวิศวกรรมศาสตรบัณฑิต สาขาวิชาวิศวกรรมโยธา	82	94.25	4	4.60	1	1.15	87
3.5 หลักสูตรวิศวกรรมศาสตรบัณฑิต สาขาวิชาวิศวกรรมสิ่งแวดล้อม	6	66.67	3	33.33	-	0.00	9
3.6 หลักสูตรวิศวกรรมศาสตรบัณฑิต สาขาวิชาวิศวกรรมอุตสาหการ	86	82.69	16	15.38	2	1.92	104
4. คณะศิลปประยุกต์และสถาปัตยกรรมศาสตร์	11	47.83	11	47.83	1	4.35	23
4.1 หลักสูตรศิลปประยุกต์บัณฑิต สาขาวิชาการออกแบบอุตสาหกรรม	11	47.83	11	47.83	1	4.35	23
5. คณะเภสัชศาสตร์	78	100.00	0	0.00	0	0.00	78
5.1 หลักสูตรเภสัชศาสตรบัณฑิต	78	100.00	-	0.00	-	0.00	78
6. วิทยาลัยแพทยศาสตร์และการสาธารณสุข	66	70.21	28	29.79	0	0.00	94
6.1 หลักสูตรแพทยศาสตรบัณฑิต	31	91.18	3	8.82	-	0.00	34
6.2 หลักสูตรวิทยาศาสตร์บัณฑิต สาขาวิชาสาธารณสุขศาสตร์	35	58.33	25	41.67	-	0.00	60
7. คณะพยาบาลศาสตร์	26	72.22	10	27.78	0	0.00	36
7.1 หลักสูตรพยาบาลศาสตรบัณฑิต	26	72.22	10	27.78	-	0.00	36

คณะ/หลักสูตร	การได้เงินเดือนตามเกณฑ์						รวมทั้งสิ้น
	ตามเกณฑ์		ต่ำกว่าเกณฑ์		ไม่ระบุ		
	จำนวน	ร้อยละ	จำนวน	ร้อยละ	จำนวน	ร้อยละ	
(1)	(32)	%	(33)	%	(34)	%	(35)
8. คณะศิลปศาสตร์	137	45.51	130	43.19	34	11.30	301
8.1 หลักสูตรศิลปศาสตรบัณฑิต สาขาวิชาการท่องเที่ยว	18	43.90	23	56.10	-	0.00	41
8.2 หลักสูตรศิลปศาสตรบัณฑิต สาขาวิชาการพัฒนาสังคม	11	23.40	26	55.32	10	21.28	47
8.3 หลักสูตรนิเทศศาสตรบัณฑิต สาขาวิชานิเทศศาสตร์	16	53.33	14	46.67	-	0.00	30
8.4 หลักสูตรศิลปศาสตรบัณฑิต สาขาวิชาประวัติศาสตร์	5	38.46	6	46.15	2	15.38	13
8.5 หลักสูตรศิลปศาสตรบัณฑิต สาขาวิชาภาษาจีนและการสื่อสาร	23	46.00	25	50.00	2	4.00	50
8.6 หลักสูตรศิลปศาสตรบัณฑิต สาขาวิชาภาษาญี่ปุ่นและการสื่อสาร	23	62.16	11	29.73	3	8.11	37
8.7 หลักสูตรศิลปศาสตรบัณฑิต สาขาวิชาภาษาไทยและการสื่อสาร	12	30.77	13	33.33	14	35.90	39
8.8 หลักสูตรศิลปศาสตรบัณฑิต สาขาวิชาภาษาเวียดนามและการสื่อสาร	5	62.50	2	25.00	1	12.50	8
8.9 หลักสูตรศิลปศาสตรบัณฑิต สาขาวิชาภาษาอังกฤษและการสื่อสาร	24	66.67	10	27.78	2	5.56	36
9. คณะบริหารศาสตร์	277	54.31	223	43.73	10	1.96	510
9.1 หลักสูตรบริหารธุรกิจบัณฑิต สาขาวิชาการเงินและการธนาคาร	66	61.11	41	37.96	1	0.93	108
9.2 หลักสูตรบริหารธุรกิจบัณฑิต สาขาวิชาการจัดการธุรกิจ	32	43.24	41	55.41	1	1.35	74
9.3 หลักสูตรบริหารธุรกิจบัณฑิต สาขาวิชาการจัดการการตลาด	74	70.48	28	26.67	3	2.86	105
9.4 หลักสูตรบริหารธุรกิจบัณฑิต สาขาวิชาการจัดการการโรงแรม	18	39.13	26	56.52	2	4.35	46
9.5 หลักสูตรบริหารธุรกิจบัณฑิต สาขาวิชาการจัดการธุรกิจระหว่างประเทศ	12	100.00	-	0.00	-	0.00	12
9.6 หลักสูตรบัญชีบัณฑิต สาขาวิชาการบัญชี *	60	55.05	48	44.04	1	0.92	109
9.7 หลักสูตรบริหารธุรกิจบัณฑิต สาขาวิชาระบบสารสนเทศเพื่อการจัดการ	15	26.79	39	69.64	2	3.57	56
10. คณะนิติศาสตร์	48	50.00	48	50.00	0	0.00	96
10.1 หลักสูตรนิติศาสตรบัณฑิต	48	50.00	48	50.00	-	0.00	96
11. คณะรัฐศาสตร์	45	18.60	184	76.03	13	5.37	242
11.1 หลักสูตรรัฐศาสตรบัณฑิต สาขาวิชาการปกครอง	13	13.68	71	74.74	11	11.58	95
11.2 หลักสูตรรัฐประศาสนศาสตรบัณฑิต	32	21.77	113	76.87	2	1.36	147
รวมทั้งสิ้น	1,340	59.71	829	36.94	75	3.34	2,244

ภาคผนวก ฉ : ระยะเวลาการดำเนินงานทำ

คณะ/หลักสูตร	ระยะเวลาการดำเนินงานทำ							รวมทั้งสิ้น
	เป็นงานเดิมก่อนมาศึกษาหรือได้งานทำระหว่างศึกษา	หางานได้ก่อนจบการศึกษาหรือได้งานทันทีหลังจบการศึกษา	1 - 2 เดือน	3 - 6 เดือน	7 - 9 เดือน	10 - 12 เดือน	มากกว่า 1 ปี	
1. คณะเกษตรศาสตร์	0	45	102	45	6	5	0	203
1.1 หลักสูตรวิทยาศาสตรบัณฑิต สาขาวิชาเกษตรศาสตร์	-	31	77	40	3	4	-	155
1.1.1 หลักสูตรวิทยาศาสตรบัณฑิต สาขาวิชาพืชไร่	-	12	27	14	1	-	-	54
1.1.2 หลักสูตรวิทยาศาสตรบัณฑิต สาขาวิชาพืชสวน	-	5	8	8	-	2	-	23
1.1.3 หลักสูตรวิทยาศาสตรบัณฑิต สาขาวิชาสัตวศาสตร์	-	14	42	18	2	2	-	78
1.2 หลักสูตรวิทยาศาสตรบัณฑิต สาขาวิชาเทคโนโลยีอาหาร	-	6	11	2	1	-	-	20
1.3 หลักสูตรวิทยาศาสตรบัณฑิต สาขาวิชาการประมง	-	8	14	3	2	1	-	28
2. คณะวิทยาศาสตร์	0	57	153	46	9	3	0	268
2.1 หลักสูตรวิทยาศาสตรบัณฑิต สาขาวิชาคณิตศาสตร์	-	2	7	-	-	-	-	9
2.2 หลักสูตรวิทยาศาสตรบัณฑิต สาขาวิชาเคมี	-	6	25	9	2	-	-	42
2.3 หลักสูตรวิทยาศาสตรบัณฑิต สาขาวิชาจุลชีววิทยา	-	6	24	5	3	1	-	39
2.4 หลักสูตรวิทยาศาสตรบัณฑิต สาขาวิชาชีววิทยา	-	2	12	3	1	-	-	18
2.5 หลักสูตรวิทยาศาสตรบัณฑิต สาขาวิชาเทคโนโลยีสารสนเทศ	-	10	22	8	2	2	-	44
2.6 หลักสูตรวิทยาศาสตรบัณฑิต สาขาวิชาฟิสิกส์	-	4	4	4	-	-	-	12
2.7 หลักสูตรวิทยาศาสตรบัณฑิต สาขาวิชาวิทยาการคอมพิวเตอร์	-	5	7	5	1	-	-	18
2.8 หลักสูตรวิทยาศาสตรบัณฑิต สาขาวิชาวิทยาศาสตร์และเทคโนโลยีการยาง	-	7	8	3	-	-	-	18
2.9 หลักสูตรวิทยาศาสตรบัณฑิต สาขาวิชาวิทยาศาสตร์สิ่งแวดล้อม	-	-	1	-	-	-	-	1
2.10 หลักสูตรวิทยาศาสตรบัณฑิต สาขาวิชาสุขภาพสิ่งแวดล้อม	-	3	15	-	-	-	-	18
2.11 หลักสูตรวิทยาศาสตรบัณฑิต สาขาวิชาชีวอนามัยและความปลอดภัย	-	12	28	9	-	-	-	49
3. คณะวิศวกรรมศาสตร์	3	88	224	66	6	7	0	394
3.1 หลักสูตรวิศวกรรมศาสตรบัณฑิต สาขาวิชาวิศวกรรมเคมีและชีวภาพ	-	6	8	3	1	-	-	18
3.2 หลักสูตรวิศวกรรมศาสตรบัณฑิต สาขาวิชาวิศวกรรมเครื่องกล	-	23	60	17	-	2	-	102
3.3 หลักสูตรวิศวกรรมศาสตรบัณฑิต สาขาวิชาวิศวกรรมไฟฟ้า	-	18	40	15	1	-	-	74
3.4 หลักสูตรวิศวกรรมศาสตรบัณฑิต สาขาวิชาวิศวกรรมโยธา	3	22	46	12	1	3	-	87
3.5 หลักสูตรวิศวกรรมศาสตรบัณฑิต สาขาวิชาวิศวกรรมสิ่งแวดล้อม	-	3	2	3	-	1	-	9
3.6 หลักสูตรวิศวกรรมศาสตรบัณฑิต สาขาวิชาวิศวกรรมอุตสาหการ	-	16	68	16	3	1	-	104
4. คณะศิลปะประยุกต์และสถาปัตยกรรมศาสตร์	0	4	10	8	1	0	0	23
4.1 หลักสูตรศิลปะประยุกต์บัณฑิต สาขาวิชาการออกแบบอุตสาหกรรม	-	4	10	8	1	-	-	23
5. คณะเภสัชศาสตร์	0	36	33	6	2	1	0	78
5.1 หลักสูตรเภสัชศาสตรบัณฑิต	-	36	33	6	2	1	-	78
6. วิทยาลัยแพทยศาสตร์และการสาธารณสุข	0	30	27	23	10	4	0	94
6.1 หลักสูตรแพทยศาสตรบัณฑิต	-	22	3	9	-	-	-	34
6.2 หลักสูตรวิทยาศาสตรบัณฑิต สาขาวิชาสาธารณสุขศาสตร์	-	8	24	14	10	4	-	60
7. คณะพยาบาลศาสตร์	0	17	14	4	0	0	0	35
7.1 หลักสูตรพยาบาลศาสตรบัณฑิต	-	17	14	4	-	-	-	35

คณะ/หลักสูตร	ระยะเวลาการได้งานทำ							รวมทั้งสิ้น
	เป็นงานเดิมก่อนมาศึกษาหรือได้งานทำระหว่างศึกษา	หางานได้ก่อนจบการศึกษาหรือได้งานทันทีหลังจบการศึกษา	1 - 2 เดือน	3 - 6 เดือน	7 - 9 เดือน	10 - 12 เดือน	มากกว่า 1 ปี	
8. คณะศิลปศาสตร์	0	73	173	43	9	3	0	301
8.1 หลักสูตรศิลปศาสตรบัณฑิต สาขาวิชาการท่องเที่ยว	-	6	25	10	-	-	-	41
8.2 หลักสูตรศิลปศาสตรบัณฑิต สาขาวิชาการพัฒนาสังคม	-	10	32	5	-	-	-	47
8.3 หลักสูตรนิเทศศาสตรบัณฑิต สาขาวิชานิเทศศาสตร์	-	5	18	6	1	-	-	30
8.4 หลักสูตรศิลปศาสตรบัณฑิต สาขาวิชาประวัติศาสตร์	-	1	4	3	3	2	-	13
8.5 หลักสูตรศิลปศาสตรบัณฑิต สาขาวิชาภาษาจีนและการสื่อสาร	-	16	30	4	-	-	-	50
8.6 หลักสูตรศิลปศาสตรบัณฑิต สาขาวิชาภาษาญี่ปุ่นและการสื่อสาร	-	10	22	5	-	-	-	37
8.7 หลักสูตรศิลปศาสตรบัณฑิต สาขาวิชาภาษาไทยและการสื่อสาร	-	17	21	1	-	-	-	39
8.8 หลักสูตรศิลปศาสตรบัณฑิต สาขาวิชาภาษาเวียดนามและการสื่อสาร	-	2	3	1	2	-	-	8
8.9 หลักสูตรศิลปศาสตรบัณฑิต สาขาวิชาภาษาอังกฤษและการสื่อสาร	-	6	18	8	3	1	-	36
9. คณะบริหารศาสตร์	0	165	238	96	9	2	0	510
9.1 หลักสูตรบริหารธุรกิจบัณฑิต สาขาวิชาการเงินและการธนาคาร	-	35	45	26	-	2	-	108
9.2 หลักสูตรบริหารธุรกิจบัณฑิต สาขาวิชาการจัดการธุรกิจ	-	21	42	11	-	-	-	74
9.3 หลักสูตรบริหารธุรกิจบัณฑิต สาขาวิชาการจัดการการตลาด	-	40	45	19	1	0	-	105
9.4 หลักสูตรบริหารธุรกิจบัณฑิต สาขาวิชาการจัดการการโรงแรม	-	12	25	8	1	-	-	46
9.5 หลักสูตรบริหารธุรกิจบัณฑิต สาขาวิชาการจัดการธุรกิจระหว่างประเทศ	-	2	7	3	-	-	-	12
9.6 หลักสูตรบัญชีบัณฑิต สาขาวิชาการบัญชี *	-	43	45	15	6	-	-	109
9.7 หลักสูตรบริหารธุรกิจบัณฑิต สาขาวิชาระบบสารสนเทศเพื่อการจัดการ	-	12	29	14	1	-	-	56
10. คณะนิติศาสตร์	3	21	37	20	8	7	0	96
10.1 หลักสูตรนิติศาสตรบัณฑิต	3	21	37	20	8	7	-	96
11. คณะรัฐศาสตร์	0	35	90	110	7	0	0	242
11.1 หลักสูตรรัฐศาสตรบัณฑิต สาขาวิชาการปกครอง	-	15	31	45	4	-	-	95
11.2 หลักสูตรรัฐประศาสนศาสตรบัณฑิต	-	20	59	65	3	-	-	147
รวมทั้งสิ้น	6	571	1,101	467	67	32	0	2,244
ร้อยละ	0.27	25.45	49.06	20.81	2.99	1.43	0.00	100.00

ภาคผนวก ข : ประเภทงานที่ทำ

คณะ/หลักสูตร	ประเภทงานที่ทำ						รวมทั้งสิ้น
	ข้าราชการ/เจ้าหน้าที่หน่วยงานของรัฐ	รัฐวิสาหกิจ	องค์กรธุรกิจเอกชน/พนักงานบริษัท	ดำเนินธุรกิจอิสระ/เจ้าของกิจการ	พนักงานองค์กรต่างประเทศ/ระหว่างประเทศ	อื่นๆ	
(1)	(21)	(22)	(23)	(24)	(25)	(26)	(27)
1. คณะเกษตรศาสตร์	21	4	107	71	0	0	203
1.1 หลักสูตรวิทยาศาสตรบัณฑิต สาขาวิชาเกษตรศาสตร์	12	1	82	60	-	-	155
1.1.1 หลักสูตรวิทยาศาสตรบัณฑิต สาขาวิชาพืชไร่	7	-	28	19	-	-	54
1.1.2 หลักสูตรวิทยาศาสตรบัณฑิต สาขาวิชาพืชสวน	1	-	9	13	-	-	23
1.1.3 หลักสูตรวิทยาศาสตรบัณฑิต สาขาวิชาสัตวศาสตร์	4	1	45	28	-	-	78
1.2 หลักสูตรวิทยาศาสตรบัณฑิต สาขาวิชาเทคโนโลยีอาหาร	2	1	14	3	-	-	20
1.3 หลักสูตรวิทยาศาสตรบัณฑิต สาขาวิชาการประมง	7	2	11	8	-	-	28
2. คณะวิทยาศาสตร์	30	2	208	27	0	0	267
2.1 หลักสูตรวิทยาศาสตรบัณฑิต สาขาวิชาคณิตศาสตร์	3	-	4	1	-	-	8
2.2 หลักสูตรวิทยาศาสตรบัณฑิต สาขาวิชาเคมี	9	-	30	3	-	-	42
2.3 หลักสูตรวิทยาศาสตรบัณฑิต สาขาวิชาจุลชีววิทยา	2	-	32	5	-	-	39
2.4 หลักสูตรวิทยาศาสตรบัณฑิต สาขาวิชาชีววิทยา	3	1	13	1	-	-	18
2.5 หลักสูตรวิทยาศาสตรบัณฑิต สาขาวิชาเทคโนโลยีสารสนเทศ	6	1	28	9	-	-	44
2.6 หลักสูตรวิทยาศาสตรบัณฑิต สาขาวิชาฟิสิกส์	2	-	10	-	-	-	12
2.7 หลักสูตรวิทยาศาสตรบัณฑิต สาขาวิชาวิทยาการคอมพิวเตอร์	-	-	13	5	-	-	18
2.8 หลักสูตรวิทยาศาสตรบัณฑิต สาขาวิชาวิทยาศาสตร์และเทคโนโลยีการยาง	2	-	14	2	-	-	18
2.9 หลักสูตรวิทยาศาสตรบัณฑิต สาขาวิชาวิทยาศาสตร์สิ่งแวดล้อม	-	-	1	-	-	-	1
2.10 หลักสูตรวิทยาศาสตรบัณฑิต สาขาวิชาสุขภาพสิ่งแวดล้อม	2	-	15	1	-	-	18
2.11 หลักสูตรวิทยาศาสตรบัณฑิต สาขาวิชาอาชีวอนามัยและความปลอดภัย	1	-	48	-	-	-	49
3. คณะวิศวกรรมศาสตร์	8	4	327	55	0	0	394
3.1 หลักสูตรวิศวกรรมศาสตรบัณฑิต สาขาวิชาวิศวกรรมเคมีและชีวภาพ	-	-	4	14	-	-	18
3.2 หลักสูตรวิศวกรรมศาสตรบัณฑิต สาขาวิชาวิศวกรรมเครื่องกล	1	-	95	6	-	-	102
3.3 หลักสูตรวิศวกรรมศาสตรบัณฑิต สาขาวิชาวิศวกรรมไฟฟ้า	1	2	67	4	-	-	74
3.4 หลักสูตรวิศวกรรมศาสตรบัณฑิต สาขาวิชาวิศวกรรมโยธา	4	1	74	8	-	-	87
3.5 หลักสูตรวิศวกรรมศาสตรบัณฑิต สาขาวิชาวิศวกรรมสิ่งแวดล้อม	1	-	5	3	-	-	9
3.6 หลักสูตรวิศวกรรมศาสตรบัณฑิต สาขาวิชาวิศวกรรมอุตสาหการ	1	1	82	20	-	-	104
4. คณะศิลปะประยุกต์และสถาปัตยกรรมศาสตร์	1	1	13	8	0	0	23
4.1 หลักสูตรศิลปะประยุกต์บัณฑิต สาขาวิชาการออกแบบอุตสาหกรรม	1	1	13	8	-	-	23
5. คณะเภสัชศาสตร์	43	2	29	4	0	0	78
5.1 หลักสูตรเภสัชศาสตรบัณฑิต	43	2	29	4	-	-	78
6. วิทยาลัยแพทยศาสตร์และการสาธารณสุข	56	2	32	4	0	0	94
6.1 หลักสูตรแพทยศาสตรบัณฑิต	34	-	-	-	-	-	34
6.2 หลักสูตรวิทยาศาสตรบัณฑิต สาขาวิชาสาธารณสุขศาสตร์	22	2	32	4	-	-	60
7. คณะพยาบาลศาสตร์	32	1	3	0	0	0	36
7.1 หลักสูตรพยาบาลศาสตรบัณฑิต	32	1	3	-	-	-	36

คณะ/หลักสูตร	ประเภทงานที่ทำ						รวมทั้งสิ้น
	ข้าราชการ/เจ้าหน้าที่หน่วยงานของรัฐ	รัฐวิสาหกิจ	องค์กรธุรกิจเอกชน/พนักงานบริษัท	ดำเนินธุรกิจอิสระ/เจ้าของกิจการ	พนักงานองค์กรต่างประเทศ/ระหว่างประเทศ	อื่นๆ	
(1)	(21)	(22)	(23)	(24)	(25)	(26)	(27)
8. คณะศิลปศาสตร์	39	3	162	91	6	0	301
8.1 หลักสูตรศิลปศาสตรบัณฑิต สาขาวิชาการท่องเที่ยว	1	1	28	10	1	-	41
8.2 หลักสูตรศิลปศาสตรบัณฑิต สาขาวิชาการพัฒนาสังคม	7	-	16	24	-	-	47
8.3 หลักสูตรนิเทศศาสตรบัณฑิต สาขาวิชานิเทศศาสตร์	1	-	18	11	-	-	30
8.4 หลักสูตรศิลปศาสตรบัณฑิต สาขาวิชาประวัติศาสตร์	5	-	6	2	-	-	13
8.5 หลักสูตรศิลปศาสตรบัณฑิต สาขาวิชาภาษาจีนและการสื่อสาร	6	1	28	13	2	-	50
8.6 หลักสูตรศิลปศาสตรบัณฑิต สาขาวิชาภาษาญี่ปุ่นและการสื่อสาร	1	-	26	9	1	-	37
8.7 หลักสูตรศิลปศาสตรบัณฑิต สาขาวิชาภาษาไทยและการสื่อสาร	12	1	9	16	1	-	39
8.8 หลักสูตรศิลปศาสตรบัณฑิต สาขาวิชาภาษาเวียดนามและการสื่อสาร	-	-	6	2	-	-	8
8.9 หลักสูตรศิลปศาสตรบัณฑิต สาขาวิชาภาษาอังกฤษและการสื่อสาร	6	-	25	4	1	-	36
9. คณะบริหารศาสตร์	25	10	421	54	0	0	510
9.1 หลักสูตรบริหารธุรกิจบัณฑิต สาขาวิชาการเงินและการธนาคาร	4	4	92	8	-	-	108
9.2 หลักสูตรบริหารธุรกิจบัณฑิต สาขาวิชาการจัดการธุรกิจ	7	1	52	14	-	-	74
9.3 หลักสูตรบริหารธุรกิจบัณฑิต สาขาวิชาการจัดการการตลาด	-	2	95	8	-	-	105
9.4 หลักสูตรบริหารธุรกิจบัณฑิต สาขาวิชาการจัดการการโรงแรม	1	1	42	2	-	-	46
9.5 หลักสูตรบริหารธุรกิจบัณฑิต สาขาวิชาการจัดการธุรกิจระหว่างประเทศ	-	-	8	4	-	-	12
9.6 หลักสูตรบัญชีบัณฑิต สาขาวิชาการบัญชี *	5	1	94	9	-	-	109
9.7 หลักสูตรบริหารธุรกิจบัณฑิต สาขาวิชาระบบสารสนเทศเพื่อการจัดการ	8	1	38	9	-	-	56
10. คณะนิติศาสตร์	17	2	47	29	0	1	96
10.1 หลักสูตรนิติศาสตรบัณฑิต	17	2	47	29	-	1	96
11. คณะรัฐศาสตร์	19	4	82	134	0	3	242
11.1 หลักสูตรรัฐศาสตรบัณฑิต สาขาวิชาการปกครอง	5	2	30	56	-	2	95
11.2 หลักสูตรรัฐประศาสนศาสตรบัณฑิต	14	2	52	78	-	1	147
รวมทั้งสิ้น	291	35	1,431	477	6	4	2,244
ร้อยละ	12.97	1.56	63.77	21.26	0.27	0.18	100.00

ภาคผนวก ข : ภูมิภาคที่ทำงานของบัณฑิต

คณะ/หลักสูตร	ภูมิภาคที่ทำงาน						รวมทั้งสิ้น
	กรุงเทพและปริมณฑล	ภาคเหนือ	ภาคใต้	ภาคตะวันออกเฉียงเหนือ	ภาคตะวันออก	ภาคตะวันตก	
1. คณะเกษตรศาสตร์	58	0	1	14	129	1	203
1.1 หลักสูตรวิทยาศาสตร์บัณฑิต สาขาวิชาเกษตรศาสตร์	36	0	1	9	108	1	155
1.1.1 หลักสูตรวิทยาศาสตร์บัณฑิต สาขาวิชาพืชไร่	11	-	1	4	37	1	54
1.1.2 หลักสูตรวิทยาศาสตร์บัณฑิต สาขาวิชาพืชสวน	4	-	-	-	19	-	23
1.1.3 หลักสูตรวิทยาศาสตร์บัณฑิต สาขาวิชาสัตวศาสตร์	21	-	-	5	52	-	78
1.2 หลักสูตรวิทยาศาสตร์บัณฑิต สาขาวิชาเทคโนโลยีอาหาร	11	-	-	1	8	-	20
1.3 หลักสูตรวิทยาศาสตร์บัณฑิต สาขาวิชาการประมง	11	-	-	4	13	-	28
2. คณะวิทยาศาสตร์	118	1	1	38	109	0	267
2.1 หลักสูตรวิทยาศาสตร์บัณฑิต สาขาวิชาคณิตศาสตร์	3	-	-	-	5	-	8
2.2 หลักสูตรวิทยาศาสตร์บัณฑิต สาขาวิชาเคมี	25	-	-	3	14	-	42
2.3 หลักสูตรวิทยาศาสตร์บัณฑิต สาขาวิชาจุลชีววิทยา	17	-	-	4	18	-	39
2.4 หลักสูตรวิทยาศาสตร์บัณฑิต สาขาวิชาชีววิทยา	3	-	-	5	10	-	18
2.5 หลักสูตรวิทยาศาสตร์บัณฑิต สาขาวิชาเทคโนโลยีสารสนเทศ	12	-	1	2	29	-	44
2.6 หลักสูตรวิทยาศาสตร์บัณฑิต สาขาวิชาฟิสิกส์	4	-	-	2	6	-	12
2.7 หลักสูตรวิทยาศาสตร์บัณฑิต สาขาวิชาวิทยาการคอมพิวเตอร์	7	-	-	-	11	-	18
2.8 หลักสูตรวิทยาศาสตร์บัณฑิต สาขาวิชาวิทยาศาสตร์และเทคโนโลยีการยาง	11	-	-	1	6	-	18
2.9 หลักสูตรวิทยาศาสตร์บัณฑิต สาขาวิชาวิทยาศาสตร์สิ่งแวดล้อม	1	-	-	-	-	-	1
2.10 หลักสูตรวิทยาศาสตร์บัณฑิต สาขาวิชาสุขาภิบาลสิ่งแวดล้อม	10	-	-	3	5	-	18
2.11 หลักสูตรวิทยาศาสตร์บัณฑิต สาขาวิชาอาชีวอนามัยและความปลอดภัย	25	1	-	18	5	-	49
3. คณะวิศวกรรมศาสตร์	233	1	1	48	110	1	394
3.1 หลักสูตรวิศวกรรมศาสตรบัณฑิต สาขาวิชาวิศวกรรมเคมีและชีวภาพ	2	-	-	2	14	-	18
3.2 หลักสูตรวิศวกรรมศาสตรบัณฑิต สาขาวิชาวิศวกรรมเครื่องกล	58	-	-	26	18	-	102
3.3 หลักสูตรวิศวกรรมศาสตรบัณฑิต สาขาวิชาวิศวกรรมไฟฟ้า	57	-	-	7	9	1	74
3.4 หลักสูตรวิศวกรรมศาสตรบัณฑิต สาขาวิชาวิศวกรรมโยธา	64	1	-	2	20	-	87
3.5 หลักสูตรวิศวกรรมศาสตรบัณฑิต สาขาวิชาวิศวกรรมสิ่งแวดล้อม	2	-	-	-	7	-	9
3.6 หลักสูตรวิศวกรรมศาสตรบัณฑิต สาขาวิชาวิศวกรรมอุตสาหการ	50	-	1	11	42	-	104
4. คณะศิลปประยุกต์และสถาปัตยกรรมศาสตร์	6	0	1	0	16	0	23
4.1 หลักสูตรศิลปประยุกต์บัณฑิต สาขาวิชาการออกแบบอุตสาหกรรม	6	-	1	-	16	-	23
5. คณะเภสัชศาสตร์	15	2	6	8	46	1	78
5.1 หลักสูตรเภสัชศาสตรบัณฑิต	15	2	6	8	46	1	78
6. วิทยาลัยแพทยศาสตร์และการสาธารณสุข	25	0	0	9	60	0	94
6.1 หลักสูตรแพทยศาสตรบัณฑิต	-	-	-	-	34	-	34
6.2 หลักสูตรวิทยาศาสตร์บัณฑิต สาขาวิชาสาธารณสุขศาสตร์	25	-	-	9	26	0	60
7. คณะพยาบาลศาสตร์	6	0	0	0	30	0	36
7.1 หลักสูตรพยาบาลศาสตรบัณฑิต	6	-	-	-	30	-	36

คณะ/หลักสูตร	ภูมิภาคที่ทำงาน						รวมทั้งสิ้น
	กรุงเทพและปริมณฑล	ภาคเหนือ	ภาคใต้	ภาคตะวันออกเฉียงเหนือ	ภาคตะวันออก	ภาคตะวันตก	
8. คณะศิลปศาสตร์	97	0	7	30	167	0	301
8.1 หลักสูตรศิลปศาสตรบัณฑิต สาขาวิชาการท่องเที่ยว	18	-	2	9	12	-	41
8.2 หลักสูตรศิลปศาสตรบัณฑิต สาขาวิชาการพัฒนาสังคม	6	-	2	1	38	-	47
8.3 หลักสูตรนิเทศศาสตรบัณฑิต สาขาวิชานิเทศศาสตร์	8	-	-	1	21	-	30
8.4 หลักสูตรศิลปศาสตรบัณฑิต สาขาวิชาประวัติศาสตร์	3	-	-	-	10	-	13
8.5 หลักสูตรศิลปศาสตรบัณฑิต สาขาวิชาภาษาจีนและการสื่อสาร	17	-	-	6	27	-	50
8.6 หลักสูตรศิลปศาสตรบัณฑิต สาขาวิชาภาษาญี่ปุ่นและการสื่อสาร	14	-	-	8	15	-	37
8.7 หลักสูตรศิลปศาสตรบัณฑิต สาขาวิชาภาษาไทยและการสื่อสาร	7	-	-	1	31	-	39
8.8 หลักสูตรศิลปศาสตรบัณฑิต สาขาวิชาภาษาเวียดนามและการสื่อสาร	5	-	-	-	3	-	8
8.9 หลักสูตรศิลปศาสตรบัณฑิต สาขาวิชาภาษาอังกฤษและการสื่อสาร	19	-	3	4	10	-	36
9. คณะบริหารศาสตร์	262	1	7	23	216	1	510
9.1 หลักสูตรบริหารธุรกิจบัณฑิต สาขาวิชาการเงินและการธนาคาร	49	-	-	4	54	1	108
9.2 หลักสูตรบริหารธุรกิจบัณฑิต สาขาวิชาการจัดการธุรกิจ	28	1	-	6	39	-	74
9.3 หลักสูตรบริหารธุรกิจบัณฑิต สาขาวิชาการจัดการการตลาด	75	-	-	-	30	-	105
9.4 หลักสูตรบริหารธุรกิจบัณฑิต สาขาวิชาการจัดการการโรงแรม	23	-	7	3	13	-	46
9.5 หลักสูตรบริหารธุรกิจบัณฑิต สาขาวิชาการจัดการธุรกิจระหว่างประเทศ	7	-	-	2	3	-	12
9.6 หลักสูตรบัญชีบัณฑิต สาขาวิชาการบัญชี *	61	-	-	6	42	-	109
9.7 หลักสูตรบริหารธุรกิจบัณฑิต สาขาวิชาระบบสารสนเทศเพื่อการจัดการ	19	-	-	2	35	-	56
10. คณะนิติศาสตร์	28	0	1	2	65	0	96
10.1 หลักสูตรนิติศาสตรบัณฑิต	28	-	1	2	65	-	96
11. คณะรัฐศาสตร์	45	2	0	9	186	0	242
11.1 หลักสูตรรัฐศาสตรบัณฑิต สาขาวิชาการปกครอง	18	1	-	4	72	-	95
11.2 หลักสูตรรัฐประศาสนศาสตรบัณฑิต	27	1	0	5	114	0	147
รวมทั้งสิ้น	893	7	25	181	1,134	4	2,244
ร้อยละ	39.80	0.31	1.11	8.07	50.53	0.18	

ภาคผนวก ฅ : แสดงเงินเดือนสูงสุด ต่ำสุดและเงินเดือนเฉลี่ย

คณะ/หลักสูตร	เงินเดือนต่ำสุด สูงสุดและเฉลี่ย		
	ต่ำสุด	สูงสุด	เฉลี่ย
(1)	(37)	(38)	(39)
1. คณะเกษตรศาสตร์	7,000	50,000	14,103
1.1 หลักสูตรวิทยาศาสตรบัณฑิต สาขาวิชาเกษตรศาสตร์	8,000	50,000	13,127
1.1.1 หลักสูตรวิทยาศาสตรบัณฑิต สาขาวิชาพืชไร่	9,000	50,000	13,721
1.1.2 หลักสูตรวิทยาศาสตรบัณฑิต สาขาวิชาพืชสวน	9,000	16,100	11,700
1.1.3 หลักสูตรวิทยาศาสตรบัณฑิต สาขาวิชาสัตวศาสตร์	8,000	21,000	13,961
1.2 หลักสูตรวิทยาศาสตรบัณฑิต สาขาวิชาเทคโนโลยีอาหาร	9,000	20,000	15,537
1.3 หลักสูตรวิทยาศาสตรบัณฑิต สาขาวิชาการประมง	7,000	20,000	13,644
2. คณะวิทยาศาสตร์	7,000	50,000	15,275
2.1 หลักสูตรวิทยาศาสตรบัณฑิต สาขาวิชาคณิตศาสตร์	10,000	15,000	12,857
2.2 หลักสูตรวิทยาศาสตรบัณฑิต สาขาวิชาเคมี	8,000	35,000	16,736
2.3 หลักสูตรวิทยาศาสตรบัณฑิต สาขาวิชาจุลชีววิทยา	8,000	30,000	14,131
2.4 หลักสูตรวิทยาศาสตรบัณฑิต สาขาวิชาชีววิทยา	9,000	30,000	16,120
2.5 หลักสูตรวิทยาศาสตรบัณฑิต สาขาวิชาเทคโนโลยีสารสนเทศ	8,200	50,000	15,446
2.6 หลักสูตรวิทยาศาสตรบัณฑิต สาขาวิชาฟิสิกส์	9,000	20,000	15,400
2.7 หลักสูตรวิทยาศาสตรบัณฑิต สาขาวิชาวิทยาการคอมพิวเตอร์	12,000	23,000	15,944
2.8 หลักสูตรวิทยาศาสตรบัณฑิต สาขาวิชาวิทยาศาสตร์และเทคโนโลยีการยาง	7,000	30,000	15,471
2.9 หลักสูตรวิทยาศาสตรบัณฑิต สาขาวิชาวิทยาศาสตร์สิ่งแวดล้อม	15,000	15,000	15,000
2.10 หลักสูตรวิทยาศาสตรบัณฑิต สาขาวิชาสุขภาพสิ่งแวดล้อม	7,000	20,000	13,694
2.11 หลักสูตรวิทยาศาสตรบัณฑิต สาขาวิชาอาชีวอนามัยและความปลอดภัย	11,040	22,000	17,225
3. คณะวิศวกรรมศาสตร์	7,200	50,000	17,344
3.1 หลักสูตรวิศวกรรมศาสตรบัณฑิต สาขาวิชาวิศวกรรมเคมีและชีวภาพ	9,000	30,000	17,088
3.2 หลักสูตรวิศวกรรมศาสตรบัณฑิต สาขาวิชาวิศวกรรมเครื่องกล	7,800	50,000	18,628
3.3 หลักสูตรวิศวกรรมศาสตรบัณฑิต สาขาวิชาวิศวกรรมไฟฟ้า	10,000	30,000	17,979
3.4 หลักสูตรวิศวกรรมศาสตรบัณฑิต สาขาวิชาวิศวกรรมโยธา	10,000	40,000	19,076
3.5 หลักสูตรวิศวกรรมศาสตรบัณฑิต สาขาวิชาวิศวกรรมสิ่งแวดล้อม	10,000	17,000	14,333
3.6 หลักสูตรวิศวกรรมศาสตรบัณฑิต สาขาวิชาวิศวกรรมอุตสาหการ	7,200	30,000	16,959
4. คณะศิลปประยุกต์และสถาปัตยกรรมศาสตร์	8,000	30,000	13,538
4.1 หลักสูตรศิลปประยุกต์บัณฑิต สาขาวิชาการออกแบบอุตสาหกรรม	8,000	30,000	13,538
5. คณะเภสัชศาสตร์	18,000	76,000	32,726
5.1 หลักสูตรเภสัชศาสตรบัณฑิต	18,000	76,000	32,726
6. วิทยาลัยแพทยศาสตร์และการสาธารณสุข	13,000	51,000	30,366
6.1 หลักสูตรแพทยศาสตรบัณฑิต	18,000	80,000	46,616
6.2 หลักสูตรวิทยาศาสตรบัณฑิต สาขาวิชาสาธารณสุขศาสตร์	8,000	22,000	14,116
7. คณะพยาบาลศาสตร์	8,500	30,000	18,795
7.1 หลักสูตรพยาบาลศาสตรบัณฑิต	8,500	30,000	18,795

คณะ/หลักสูตร	เงินเดือนต่ำสุด สูงสุดและเฉลี่ย		
	ต่ำสุด	สูงสุด	เฉลี่ย
(1)	(37)	(38)	(39)
8. คณะศิลปศาสตร์	7,000	80,000	14,777
8.1 หลักสูตรศิลปศาสตรบัณฑิต สาขาวิชาการท่องเที่ยว	9,000	21,000	13,439
8.2 หลักสูตรศิลปศาสตรบัณฑิต สาขาวิชาการพัฒนาสังคม	7,000	30,000	12,341
8.3 หลักสูตรนิเทศศาสตรบัณฑิต สาขาวิชานิเทศศาสตร์	7,000	20,000	13,433
8.4 หลักสูตรศิลปศาสตรบัณฑิต สาขาวิชาประวัติศาสตร์	9,000	20,000	13,200
8.5 หลักสูตรศิลปศาสตรบัณฑิต สาขาวิชาภาษาจีนและการสื่อสาร	7,000	50,000	14,333
8.6 หลักสูตรศิลปศาสตรบัณฑิต สาขาวิชาภาษาญี่ปุ่นและการสื่อสาร	9,000	80,000	19,974
8.7 หลักสูตรศิลปศาสตรบัณฑิต สาขาวิชาภาษาไทยและการสื่อสาร	8,000	30,000	14,020
8.8 หลักสูตรศิลปศาสตรบัณฑิต สาขาวิชาภาษาเวียดนามและการสื่อสาร	12,000	18,000	15,250
8.9 หลักสูตรศิลปศาสตรบัณฑิต สาขาวิชาภาษาอังกฤษและการสื่อสาร	8,300	40,000	17,007
9. คณะบริหารศาสตร์	6,900	50,000	13,353
9.1 หลักสูตรบริหารธุรกิจบัณฑิต สาขาวิชาการเงินและการธนาคาร	7,700	20,500	14,071
9.2 หลักสูตรบริหารธุรกิจบัณฑิต สาขาวิชาการจัดการธุรกิจ	7,640	30,000	12,675
9.3 หลักสูตรบริหารธุรกิจบัณฑิต สาขาวิชาการจัดการการตลาด	7,500	30,100	15,063
9.4 หลักสูตรบริหารธุรกิจบัณฑิต สาขาวิชาการจัดการการโรงแรม	6,900	30,000	10,310
9.5 หลักสูตรบริหารธุรกิจบัณฑิต สาขาวิชาการจัดการธุรกิจระหว่างประเทศ	15,000	25,000	17,717
9.6 หลักสูตรบัญชีบัณฑิต สาขาวิชาการบัญชี *	7,000	30,000	14,694
9.7 หลักสูตรบริหารธุรกิจบัณฑิต สาขาวิชาระบบสารสนเทศเพื่อการจัดการ	7,930	50,000	12,963
10. คณะนิติศาสตร์	9,000	50,000	14,307
10.1 หลักสูตรนิติศาสตรบัณฑิต	9,000	50,000	14,307
11. คณะรัฐศาสตร์	7,000	30,000	12,181
11.1 หลักสูตรรัฐศาสตรบัณฑิต สาขาวิชาการปกครอง	7,000	25,000	10,804
11.2 หลักสูตรรัฐประศาสนศาสตรบัณฑิต	7,000	30,000	13,558
รวมทั้งสิ้น	6,900	80,000	18,928

ภาคผนวก ญ : สาเหตุที่ไม่ได้งานทำ

คณะ/วิทยาลัย	สาเหตุที่ยังไม่มีงานทำและไม่ได้ศึกษาต่อ				รวมทั้งสิ้น
	ยังไม่ประสงค์ทำงาน	รอฟังคำตอบจากหน่วยงาน	ยังหางานทำไม่ได้	อื่นๆ	
(1)	(10)	(11)	(12)	(13)	(14)
1. คณะเกษตรศาสตร์	5	8	2	3	18
1.1 หลักสูตรวิทยาศาสตรบัณฑิต สาขาวิชาเกษตรศาสตร์	4	7	1	2	14
1.1.1 หลักสูตรวิทยาศาสตรบัณฑิต สาขาวิชาพืชไร่	-	3	-	-	3
1.1.2 หลักสูตรวิทยาศาสตรบัณฑิต สาขาวิชาพืชสวน	-	2	-	-	2
1.1.3 หลักสูตรวิทยาศาสตรบัณฑิต สาขาวิชาสัตวศาสตร์	4	2	1	2	9
1.2 หลักสูตรวิทยาศาสตรบัณฑิต สาขาวิชาเทคโนโลยีอาหาร	1	-	-	-	1
1.3 หลักสูตรวิทยาศาสตรบัณฑิต สาขาวิชาการประมง	-	1	1	1	3
2. คณะวิทยาศาสตร์	26	27	11	3	67
2.1 หลักสูตรวิทยาศาสตรบัณฑิต สาขาวิชาคณิตศาสตร์	2	-	1	-	3
2.2 หลักสูตรวิทยาศาสตรบัณฑิต สาขาวิชาเคมี	5	2	1	1	9
2.3 หลักสูตรวิทยาศาสตรบัณฑิต สาขาวิชาจุลชีววิทยา	2	3	2	1	8
2.4 หลักสูตรวิทยาศาสตรบัณฑิต สาขาวิชาชีววิทยา	2	2	1	1	6
2.5 หลักสูตรวิทยาศาสตรบัณฑิต สาขาวิชาเทคโนโลยีสารสนเทศ	4	5	3	-	12
2.6 หลักสูตรวิทยาศาสตรบัณฑิต สาขาวิชาฟิสิกส์	5	6	3	-	14
2.7 หลักสูตรวิทยาศาสตรบัณฑิต สาขาวิชาวิทยาการคอมพิวเตอร์	4	2	-	-	6
2.8 หลักสูตรวิทยาศาสตรบัณฑิต สาขาวิชาวิทยาศาสตร์และเทคโนโลยีการยาง	-	-	-	-	0
2.9 หลักสูตรวิทยาศาสตรบัณฑิต สาขาวิชาวิทยาศาสตร์สิ่งแวดล้อม	-	-	-	-	0
2.10 หลักสูตรวิทยาศาสตรบัณฑิต สาขาวิชาสุขภาพสิ่งแวดล้อม	1	5	-	-	6
2.11 หลักสูตรวิทยาศาสตรบัณฑิต สาขาวิชาอาชีวอนามัยและความปลอดภัย	1	2	-	-	3
3. คณะวิศวกรรมศาสตร์	5	9	6	3	23
3.1 หลักสูตรวิศวกรรมศาสตรบัณฑิต สาขาวิชาวิศวกรรมเคมีและชีวภาพ	-	-	-	-	0
3.2 หลักสูตรวิศวกรรมศาสตรบัณฑิต สาขาวิชาวิศวกรรมเครื่องกล	2	5	1	2	10
3.3 หลักสูตรวิศวกรรมศาสตรบัณฑิต สาขาวิชาวิศวกรรมไฟฟ้า	3	2	2	1	8
3.4 หลักสูตรวิศวกรรมศาสตรบัณฑิต สาขาวิชาวิศวกรรมโยธา	-	-	-	-	0
3.5 หลักสูตรวิศวกรรมศาสตรบัณฑิต สาขาวิชาวิศวกรรมสิ่งแวดล้อม	-	-	-	-	0
3.6 หลักสูตรวิศวกรรมศาสตรบัณฑิต สาขาวิชาวิศวกรรมอุตสาหการ	-	2	3	-	5
4. คณะศิลปะประยุกต์และสถาปัตยกรรมศาสตร์	6	1	1	0	8
4.1 หลักสูตรศิลปะประยุกต์บัณฑิต สาขาวิชาการออกแบบอุตสาหกรรม	6	1	1	-	8
5. คณะเภสัชศาสตร์	1	0	0	0	1
5.1 หลักสูตรเภสัชศาสตรบัณฑิต	1	-	-	-	1
6. วิทยาลัยแพทยศาสตร์และการสาธารณสุข	2	3	2	1	8
6.1 หลักสูตรแพทยศาสตรบัณฑิต	-	-	-	-	0
6.2 หลักสูตรวิทยาศาสตรบัณฑิต สาขาวิชาสาธารณสุขศาสตร์	2	3	2	1	8
7. คณะพยาบาลศาสตร์	0	0	0	0	0
7.1 หลักสูตรพยาบาลศาสตรบัณฑิต	-	-	-	-	0

คณะ/วิทยาลัย	สาเหตุที่ยังไม่มีงานทำและไม่ได้ศึกษาต่อ				รวมทั้งสิ้น
	ยังไม่ประสงค์ทำงาน	รอฟังคำตอบจากหน่วยงาน	ยังหางานทำไม่ได้	อื่นๆ	
(1)	(10)	(11)	(12)	(13)	(14)
8. คณะศิลปศาสตร์	11	12	7	4	34
8.1 หลักสูตรศิลปศาสตรบัณฑิต สาขาวิชาการท่องเที่ยว	3	4	2	1	10
8.2 หลักสูตรศิลปศาสตรบัณฑิต สาขาวิชาการพัฒนาสังคม	-	-	-	-	0
8.3 หลักสูตรนิเทศศาสตรบัณฑิต สาขาวิชานิเทศศาสตร์	1	-	1	-	2
8.4 หลักสูตรศิลปศาสตรบัณฑิต สาขาวิชาประวัติศาสตร์	2	1	1	-	4
8.5 หลักสูตรศิลปศาสตรบัณฑิต สาขาวิชาภาษาจีนและการสื่อสาร	1	2	2	2	7
8.6 หลักสูตรศิลปศาสตรบัณฑิต สาขาวิชาภาษาญี่ปุ่นและการสื่อสาร	1	3	-	-	4
8.7 หลักสูตรศิลปศาสตรบัณฑิต สาขาวิชาภาษาไทยและการสื่อสาร	-	2	-	-	2
8.8 หลักสูตรศิลปศาสตรบัณฑิต สาขาวิชาภาษาเวียดนามและการสื่อสาร	1	-	-	-	1
8.9 หลักสูตรศิลปศาสตรบัณฑิต สาขาวิชาภาษาอังกฤษและการสื่อสาร	2	-	1	1	4
9. คณะบริหารศาสตร์	79	69	23	9	180
9.1 หลักสูตรบริหารธุรกิจบัณฑิต สาขาวิชาการเงินและการธนาคาร	14	9	5		28
9.2 หลักสูตรบริหารธุรกิจบัณฑิต สาขาวิชาการจัดการธุรกิจ	17	17	7	4	45
9.3 หลักสูตรบริหารธุรกิจบัณฑิต สาขาวิชาการจัดการการตลาด	14	9	4	2	29
9.4 หลักสูตรบริหารธุรกิจบัณฑิต สาขาวิชาการจัดการการโรงแรม	9	6	1	1	17
9.5 หลักสูตรบริหารธุรกิจบัณฑิต สาขาวิชาการจัดการธุรกิจระหว่างประเทศ	-	3	-	1	4
9.6 หลักสูตรบัญชีบัณฑิต สาขาวิชาการบัญชี *	13	14	3	1	31
9.7 หลักสูตรบริหารธุรกิจบัณฑิต สาขาวิชาระบบสารสนเทศเพื่อการจัดการ	12	11	3	-	26
10. คณะนิติศาสตร์	0	0	4	1	5
10.1 หลักสูตรนิติศาสตรบัณฑิต	-	-	4	1	5
11. คณะรัฐศาสตร์	11	10	5	1	27
11.1 หลักสูตรรัฐศาสตรบัณฑิต สาขาวิชาการปกครอง	5	4	2	-	11
11.2 หลักสูตรรัฐประศาสนศาสตรบัณฑิต	6	6	3	1	16
รวมทั้งสิ้น	146	139	61	25	371
ร้อยละ	39.35	37.47	16.44	6.74	100.00

ภาคผนวก ก : ร้อยละการได้งานทำภายใน 1 ปี ตามสูตร(1)

คณะ/หลักสูตร	ระยะเวลาที่ได้งานทำ			รวมทั้งสิ้น	ร้อยละของบัณฑิตที่ได้งานทำตามสูตร (1) ร้อยละการได้งานทำภายใน 1 ปี
	ได้งานระหว่างศึกษาหรือเป็นงานเดิมมาก่อน	ได้งานภายใน 1 ปี	ได้งานมากกว่า 1 ปี		
(1)	(16)	(17)	(18)	(19)	(20)
1. คณะเกษตรศาสตร์	0	203	0	203	91.86%
1.1 หลักสูตรวิทยาศาสตรบัณฑิต สาขาวิชาเกษตรศาสตร์	-	155	-	155	91.72%
1.1.1 หลักสูตรวิทยาศาสตรบัณฑิต สาขาวิชาพืชไร่	-	54	-	54	94.74%
1.1.2 หลักสูตรวิทยาศาสตรบัณฑิต สาขาวิชาพืชสวน	-	23	-	23	92.00%
1.1.3 หลักสูตรวิทยาศาสตรบัณฑิต สาขาวิชาสัตวศาสตร์	-	78	-	78	89.66%
1.2 หลักสูตรวิทยาศาสตรบัณฑิต สาขาวิชาเทคโนโลยีอาหาร	-	20	-	20	95.24%
1.3 หลักสูตรวิทยาศาสตรบัณฑิต สาขาวิชาการประมง	-	28	-	28	90.32%
2. คณะวิทยาศาสตร์	0	267	0	267	79.94%
2.1 หลักสูตรวิทยาศาสตรบัณฑิต สาขาวิชาคณิตศาสตร์	-	8	-	8	72.73%
2.2 หลักสูตรวิทยาศาสตรบัณฑิต สาขาวิชาเคมี	-	42	-	42	82.35%
2.3 หลักสูตรวิทยาศาสตรบัณฑิต สาขาวิชาจุลชีววิทยา	-	39	-	39	82.98%
2.4 หลักสูตรวิทยาศาสตรบัณฑิต สาขาวิชาชีววิทยา	-	18	-	18	75.00%
2.5 หลักสูตรวิทยาศาสตรบัณฑิต สาขาวิชาเทคโนโลยีสารสนเทศ	-	44	-	44	78.57%
2.6 หลักสูตรวิทยาศาสตรบัณฑิต สาขาวิชาฟิสิกส์	-	12	-	12	46.15%
2.7 หลักสูตรวิทยาศาสตรบัณฑิต สาขาวิชาวิทยาการคอมพิวเตอร์	-	18	-	18	75.00%
2.8 หลักสูตรวิทยาศาสตรบัณฑิต สาขาวิชาวิทยาศาสตร์และเทคโนโลยีการยาง	-	18	-	18	100.00%
2.9 หลักสูตรวิทยาศาสตรบัณฑิต สาขาวิชาวิทยาศาสตร์สิ่งแวดล้อม	-	1	-	1	100.00%
2.10 หลักสูตรวิทยาศาสตรบัณฑิต สาขาวิชาสุขภาพสิ่งแวดล้อม	-	18	-	18	75.00%
2.11 หลักสูตรวิทยาศาสตรบัณฑิต สาขาวิชาอาชีวอนามัยและความปลอดภัย	-	49	-	49	94.23%
3. คณะวิศวกรรมศาสตร์	3	391	0	394	93.76%
3.1 หลักสูตรวิศวกรรมศาสตรบัณฑิต สาขาวิชาวิศวกรรมเคมีและชีวภาพ	-	18	-	18	100.00%
3.2 หลักสูตรวิศวกรรมศาสตรบัณฑิต สาขาวิชาวิศวกรรมเครื่องกล	-	102	-	102	91.07%
3.3 หลักสูตรวิศวกรรมศาสตรบัณฑิต สาขาวิชาวิศวกรรมไฟฟ้า	-	74	-	74	90.24%
3.4 หลักสูตรวิศวกรรมศาสตรบัณฑิต สาขาวิชาวิศวกรรมโยธา	3	84	-	87	100.00%
3.5 หลักสูตรวิศวกรรมศาสตรบัณฑิต สาขาวิชาวิศวกรรมสิ่งแวดล้อม	-	9	-	9	100.00%
3.6 หลักสูตรวิศวกรรมศาสตรบัณฑิต สาขาวิชาวิศวกรรมอุตสาหกรรม	-	104	-	104	95.41%
4. คณะศิลปประยุกต์และสถาปัตยกรรมศาสตร์	0	23	0	23	74.19%
4.1 หลักสูตรศิลปประยุกต์บัณฑิต สาขาวิชาการออกแบบอุตสาหกรรม	-	23	-	23	74.19%
5. คณะเภสัชศาสตร์	0	78	0	78	98.73%
5.1 หลักสูตรเภสัชศาสตรบัณฑิต	-	78	-	78	98.73%
6. วิทยาลัยแพทยศาสตร์และการสาธารณสุข	0	94	0	94	94.12%
6.1 หลักสูตรแพทยศาสตรบัณฑิต	-	34	-	34	100.00%
6.2 หลักสูตรวิทยาศาสตรบัณฑิต สาขาวิชาสาธารณสุขศาสตร์	-	60	-	60	88.24%
7. คณะพยาบาลศาสตร์	0	36	0	36	100.00%
7.1 หลักสูตรพยาบาลศาสตรบัณฑิต	-	36	-	36	100.00%

คณะ/หลักสูตร	ระยะเวลาที่ดำเนินงาน			รวมทั้งสิ้น	ร้อยละของบัณฑิตที่ได้งานทำตามสูตร (1) ร้อยละการดำเนินงานภายใน 1 ปี
	ได้งานระหว่างศึกษาหรือเป็นงานเดิมมาก่อน	ได้งานภายใน 1 ปี	ได้งานมากกว่า 1 ปี		
(1)	(16)	(17)	(18)	(19)	(20)
8. คณะศิลปศาสตร์	0	301	0	301	89.85%
8.1 หลักสูตรศิลปศาสตรบัณฑิต สาขาวิชาการท่องเที่ยว	-	41	-	41	80.39%
8.2 หลักสูตรศิลปศาสตรบัณฑิต สาขาวิชาการพัฒนาสังคม	-	47	-	47	100.00%
8.3 หลักสูตรนิเทศศาสตรบัณฑิต สาขาวิชานิเทศศาสตร์	-	30	-	30	93.75%
8.4 หลักสูตรศิลปศาสตรบัณฑิต สาขาวิชาประวัติศาสตร์	-	13	-	13	76.47%
8.5 หลักสูตรศิลปศาสตรบัณฑิต สาขาวิชาภาษาจีนและการสื่อสาร	-	50	-	50	87.72%
8.6 หลักสูตรศิลปศาสตรบัณฑิต สาขาวิชาภาษาญี่ปุ่นและการสื่อสาร	-	37	-	37	90.24%
8.7 หลักสูตรศิลปศาสตรบัณฑิต สาขาวิชาภาษาไทยและการสื่อสาร	-	39	-	39	95.12%
8.8 หลักสูตรศิลปศาสตรบัณฑิต สาขาวิชาภาษาเวียดนามและการสื่อสาร	-	8	-	8	88.89%
8.9 หลักสูตรศิลปศาสตรบัณฑิต สาขาวิชาภาษาอังกฤษและการสื่อสาร	-	36	-	36	90.00%
9. คณะบริหารศาสตร์	0	510	0	510	73.91%
9.1 หลักสูตรบริหารธุรกิจบัณฑิต สาขาวิชาการเงินและการธนาคาร	-	108	-	108	79.41%
9.2 หลักสูตรบริหารธุรกิจบัณฑิต สาขาวิชาการจัดการธุรกิจ	-	74	-	74	62.18%
9.3 หลักสูตรบริหารธุรกิจบัณฑิต สาขาวิชาการจัดการการตลาด	-	105	-	105	78.36%
9.4 หลักสูตรบริหารธุรกิจบัณฑิต สาขาวิชาการจัดการการโรงแรม	-	46	-	46	73.02%
9.5 หลักสูตรบริหารธุรกิจบัณฑิต สาขาวิชาการจัดการธุรกิจระหว่างประเทศ	-	12	-	12	75.00%
9.6 หลักสูตรบัญชีบัณฑิต สาขาวิชาการบัญชี *	-	109	-	109	77.86%
9.7 หลักสูตรบริหารธุรกิจบัณฑิต สาขาวิชาระบบสารสนเทศเพื่อการจัดการ	-	56	-	56	68.29%
10. คณะนิติศาสตร์	3	93	0	96	94.90%
10.1 หลักสูตรนิติศาสตรบัณฑิต	3	93	-	96	94.90%
11. คณะรัฐศาสตร์	0	242	0	242	89.96%
11.1 หลักสูตรรัฐศาสตรบัณฑิต สาขาวิชาการปกครอง	-	95	-	95	89.62%
11.2 หลักสูตรรัฐประศาสนศาสตรบัณฑิต	-	147	-	147	90.18%
รวมทั้งสิ้น	6	2,238	0	2,244	85.78%

คณะผู้จัดทำ

กองแผนงาน/กองบริการการศึกษา/สำนักคอมพิวเตอร์และเครือข่าย
คณะเกษตรศาสตร์/คณะวิทยาศาสตร์/คณะวิศวกรรมศาสตร์/คณะศิลปประยุกต์และสถาปัตยกรรมศาสตร์/
คณะเภสัชศาสตร์/วิทยาลัยแพทยศาสตร์และการสาธารณสุข/คณะพยาบาลศาสตร์/คณะศิลปศาสตร์/
คณะบริหารศาสตร์/คณะนิติศาสตร์/คณะรัฐศาสตร์/ศูนย์บริการทางวิชาการนอกสถานที่ตั้ง

ที่ปรึกษา

ผู้ช่วยศาสตราจารย์ ดร.จุฑามาส จิตต์เจริญ
รองอธิการบดีฝ่ายแผนและกิจการสภามหาวิทยาลัย

ดร.จรวัยพร แสนทวิสุข
ผู้ช่วยอธิการบดีฝ่ายงบประมาณ

นายธีระศักดิ์ เชียงแสน
ผู้อำนวยการกองแผนงาน

รูปเล่ม

นายศุภชัยโชติ กองผ้าขาว
นักวิเคราะห์นโยบายและแผน

