



แนวการจัดทำ  
แผนป้องกันและระงับอัคคีภัย  
ตามกฎหมายกระทรวงกำหนดมาตรฐาน  
ในการบริหาร จัดการ และดำเนินการด้านความปลอดภัย อาชีวอนามัย  
และสภาพแวดล้อมในการทำงาน  
เกี่ยวกับการป้องกันและระงับอัคคีภัย พ.ศ. ๒๕๕๕ ข้อ ๔

จัดทำโดย สำนักความปลอดภัยแรงงาน  
กรมสวัสดิการและคุ้มครองแรงงาน  
๒๒/๒๒ ถนนบรมราชชนนี แขวงฉิมพลี เขตตลิ่งชัน  
กรุงเทพมหานคร ๑๐๑๗๐  
โทรศัพท์ ๐ ๒๔๔๘ ๙๑๒๘-๓๙  
[www.oshthai.org](http://www.oshthai.org)

มกราคม ๒๕๕๖

## แผนป้องกันและระงับอัคคีภัย

กฎกระทรวงกำหนดมาตรฐานในการบริหาร จัดการ และดำเนินการด้านความปลอดภัย อาชีวอนามัย และสภาพแวดล้อมในการทำงานเกี่ยวกับการป้องกันและระงับอัคคีภัย พ.ศ.๒๕๕๕ ข้อ ๔ กำหนดให้สถานประกอบกิจการที่มีลูกจ้างตั้งแต่สิบคนขึ้นไป นายจ้างต้องจัดให้มีแผนป้องกันและระงับอัคคีภัยในสถานประกอบกิจการประกอบด้วย การตรวจตรา การอบรม การรณรงค์ป้องกันอัคคีภัย การดับเพลิง การอพยพหนีไฟ และการบรรเทาทุกข์ โดยให้นายจ้างจัดเก็บแผนป้องกันและระงับอัคคีภัย ณ สถานประกอบกิจการพร้อมที่จะให้พนักงานตรวจความปลอดภัยตรวจสอบได้

สำนักความปลอดภัยแรงงาน กรมสวัสดิการและคุ้มครองแรงงาน จึงจัดให้มีแนวทางการจัดทำแผนการป้องกันและระงับอัคคีภัยไว้ ดังนี้

### วัตถุประสงค์

๑. เพื่อเป็นการป้องกันการสูญเสียทั้งชีวิตและทรัพย์สินจากอัคคีภัย
๒. เพื่อสร้างความมั่นใจในเรื่องความปลอดภัยต่อพนักงานกรณีเกิดเหตุเพลิงไหม้
๓. เพื่อลดอัตราการเสี่ยงต่อการเกิดเหตุอัคคีภัย
๔. เพื่อสร้างทัศนคติที่ดีต่อพนักงานในสถานประกอบการ

### แผนป้องกันและระงับอัคคีภัย ประกอบด้วย

๑. แผนการตรวจตรา
๒. แผนการอบรม
๓. แผนการรณรงค์ป้องกันอัคคีภัย
๔. แผนการดับเพลิง
๕. แผนอพยพหนีไฟ
๖. แผนบรรเทาทุกข์

#### ๑. แผนการตรวจตรา

เป็นแผนการสำรวจความเสี่ยงและตรวจตรา เพื่อเฝ้าระวังป้องกันและขจัดต้นเหตุของการเกิดเพลิงไหม้ ก่อนจัดทำแผนควรมีข้อมูลต่าง ๆ ดังต่อไปนี้ เชื้อเพลิง สารเคมี สารไวไฟ ระบบไฟฟ้าจุดที่มีโอกาสเสี่ยงต่อการเกิดเพลิงไหม้ และต้องมีการบันทึกข้อมูลเกี่ยวกับ คุณสมบัติลักษณะการลุกไหม้ ปริมาณของสารอันตรายที่มีอยู่สูงสุด ชนิดของสารดับเพลิงและปริมาณที่ต้องใช้ เพื่อประกอบการวางแผน

การตรวจตรา ควรมีการกำหนดบุคคล พื้นที่ที่รับผิดชอบ หัวข้อและจุดที่ต้องตรวจระยะเวลา ความถี่ ผู้ตรวจสอบรายงาน การส่งรายงานผล การแจ้งข้อบกพร่องในการตรวจตราที่ชัดเจน

ตัวอย่างของหัวข้อที่ควรตรวจตรา เช่น

- จุดที่เสี่ยงต่อการเกิดเหตุเพลิงไหม้
- การใช้ และการเก็บวัตถุไวไฟ
- ของเสียติดไฟง่าย
- เชื้อเพลิง
- แหล่งความร้อนต่าง ๆ
- อุปกรณ์ดับเพลิง
- ทางหนีไฟ

## ๒. แผนการอบรม

เป็นการอบรมให้ความรู้กับพนักงานทั้งในเชิงป้องกันและการปฏิบัติเมื่อเกิดเหตุ ซึ่งการเกิดอัคคีภัยภายในสถานประกอบการ ย่อมนำมาซึ่งความสูญเสียต่อธุรกิจการค้าทั้งทางตรงและทางอ้อม ไม่ว่าจะเป็นทรัพย์สินเสียหาย การผลิต การบริการหยุดชะงัก เสียโอกาสการขาย หรืออาจถึงขั้นมีผู้ที่ได้รับบาดเจ็บหรือเสียชีวิต ดังนั้นในการป้องกันและลดความเสี่ยงด้านการเกิดอัคคีภัย จึงจำเป็นต้องจัดให้มีแผนการอบรม โดยกำหนด ผู้รับผิดชอบ ระยะเวลาดำเนินการ และงบประมาณให้ชัดเจน

ตัวอย่างของหลักสูตรที่ต้องจัดทำในแผนการอบรม

- การจัดฝึกอบรมการดับเพลิงขั้นต้นให้กับพนักงาน
- การฝึกซ้อมดับเพลิงและฝึกซ้อมอพยพหนีไฟ

ตัวอย่างของหลักสูตรที่ควรจัดทำในแผนการอบรม

- การปฐมพยาบาล
- การผายปอดและนวดหัวใจ

## ๓. แผนการรณรงค์ป้องกันอัคคีภัย

แผนการรณรงค์ป้องกันอัคคีภัย เป็นแผนเพื่อป้องกันการเกิดอัคคีภัยในสถานประกอบการ โดยเป็นการสร้างความสนใจ และส่งเสริมในเรื่องการป้องกันอัคคีภัยให้เกิดขึ้นในทุกกระดับของพนักงาน ในแผนการรณรงค์ป้องกันอัคคีภัยควรกำหนดผู้รับผิดชอบ ระยะเวลาดำเนินการ และงบประมาณให้ชัดเจน

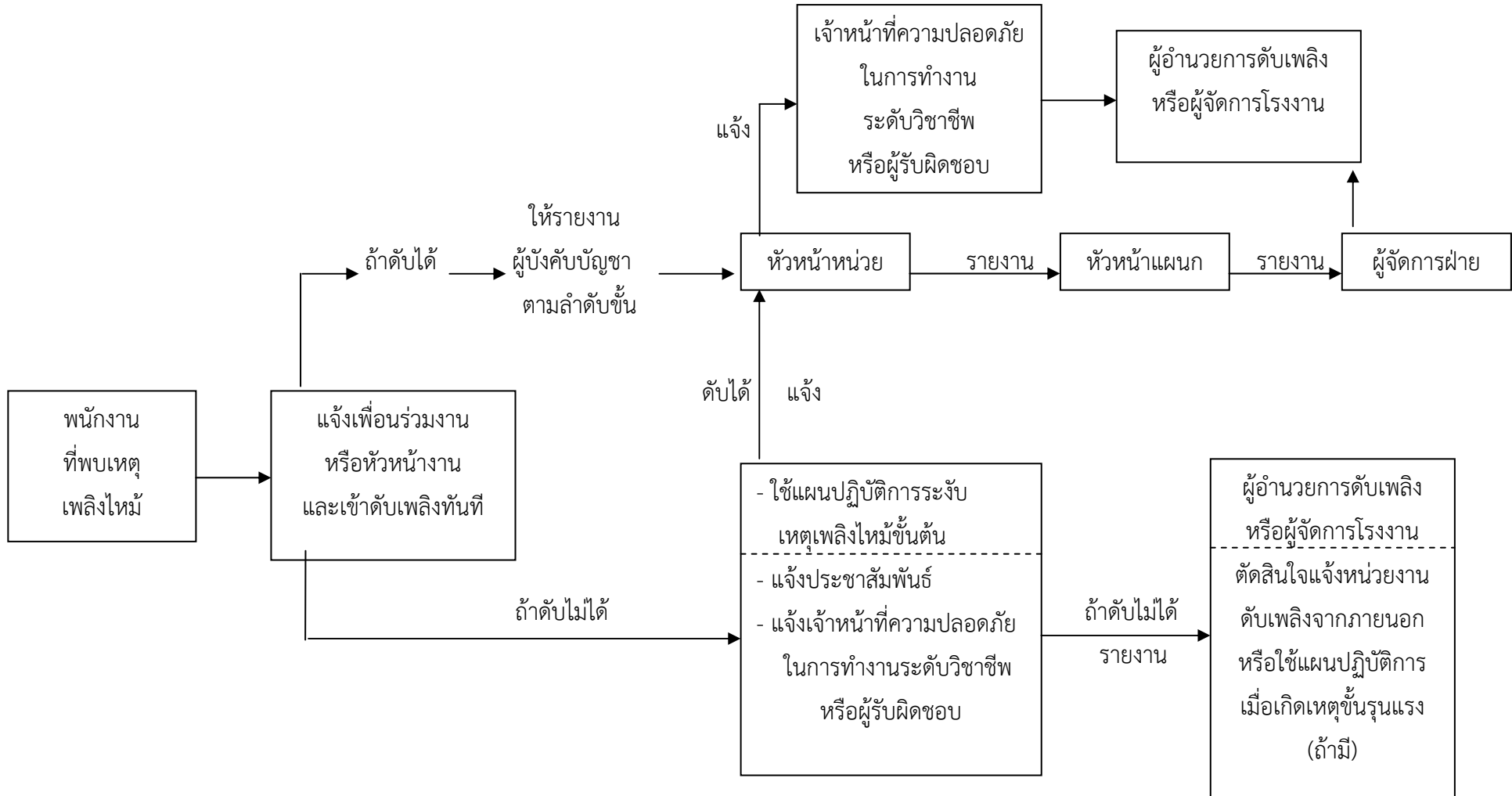
ตัวอย่างหัวข้อที่จะทำการรณรงค์ป้องกันอัคคีภัย เช่น

- ๕ ส.
- การลดการสูบบุหรี่
- การจัดนิทรรศการ
- จัดทำโปสเตอร์
- การใช้สื่อต่าง ๆ

### ๔. แผนการดับเพลิง

#### แผนการดับเพลิง

ตัวอย่างลำดับขั้นตอนการปฏิบัติเมื่อพนักงานพบเหตุเพลิงไหม้



ตัวอย่าง

การกำหนดตัวบุคคลและหน้าที่เพื่อระงับเหตุเพลิงไหม้ขั้นต้น

ฝ่าย / แผนก.....  
บริเวณ.....  
ชุด.....

หัวหน้าชุดดับเพลิงขั้นต้น  
ชื่อ.....

พนักงานที่ปฏิบัติงานอื่น  
ในขณะที่เกิดเพลิงไหม้

พนักงานผจญเพลิงขั้นต้น

ผู้รับผิดชอบ ๑. ชื่อ.....  
๒. ชื่อ.....  
๓. ชื่อ.....

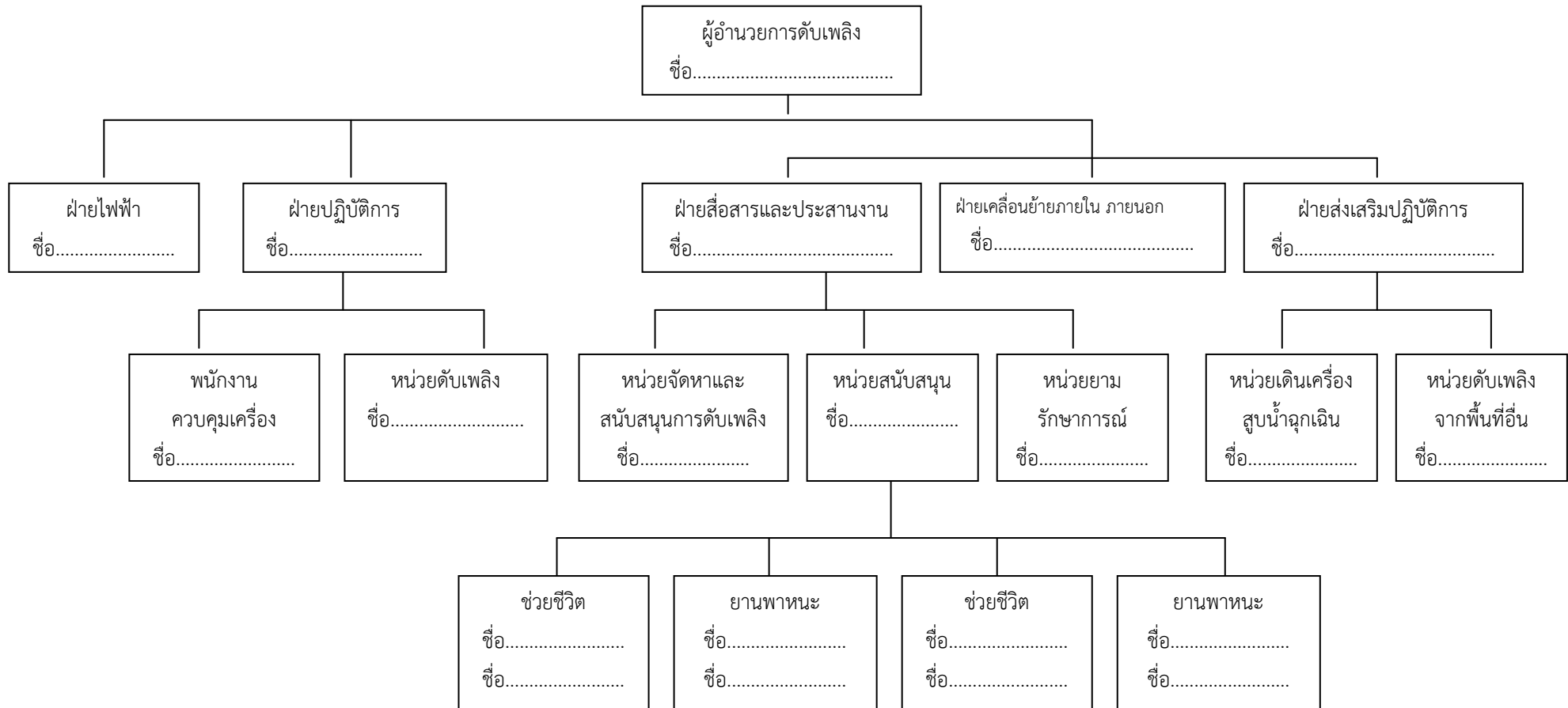
หน้าที่ ๑.....  
๒.....  
๓.....

ผู้รับผิดชอบ ๑. ชื่อ.....  
๒. ชื่อ.....  
๓. ชื่อ.....

หน้าที่ ๑.....  
๒.....  
๓.....

- หมายเหตุ**
๑. พนักงานที่ปฏิบัติงานอื่นในขณะที่เกิดเหตุเพลิงไหม้ หมายถึง ผู้ควบคุมเครื่องจักร ผู้ควบคุมไฟฟ้า ทีมควบคุมเครื่องสูบน้ำดับเพลิง เป็นต้น ซึ่งจะต้องกำหนดตามความจำเป็นของสถานประกอบการ
  ๒. หน้าที่ให้ระบุตามที่กำหนดให้ปฏิบัติงานในขณะที่เกิดเพลิงไหม้ เช่น ปฏิบัติงานควบคุมเครื่องจักร ควบคุมไฟฟ้า ควบคุมเครื่องสูบน้ำดับเพลิง

ตัวอย่าง โครงสร้างหน่วยงานป้องกันระงับอัคคีภัยเมื่อเกิดเหตุเพลิงไหม้ชั้นรุนแรง (ถ้ามี)



**หมายเหตุ**

๑. การปฏิบัติตามแผนปฏิบัติการเต็มรูปแบบนี้จะใช้เมื่อเกิดเพลิงไหม้อย่างรุนแรง
๒. การเกิดเพลิงไหม้ภายในพื้นที่ต่าง ๆ เพียงเล็กน้อย ให้หัวหน้าแผนกดำเนินการสั่งการดับเพลิงตามแผนการปฏิบัติการเมื่อเกิดเพลิงไหม้ขั้นต้น และโทรศัพท์แจ้งศูนย์รวมข่าวและสื่อสาร หรือผู้อำนวยการดับเพลิง หรือเจ้าหน้าที่ความปลอดภัยในการทำงานระดับวิชาชีพ

หน้าที่ของผู้ปฏิบัติงานตามโครงสร้างหน่วยงานป้องกันระงับอัคคีภัยเมื่อเกิดเหตุเพลิงไหม้ชั้นรุนแรง (ถ้ามี)

ผู้ปฏิบัติงาน	หน้าที่รับผิดชอบ
<u>ผู้อำนวยการดับเพลิง</u>	ให้ปฏิบัติดังนี้ ๑. รับฟังรายการต่าง ๆ เพื่อสั่งการการใช้แผนต่าง ๆ ๒. ขอความช่วยเหลือจากหน่วยงานที่เกี่ยวข้อง ๓. รายงานผลการเกิดเพลิงไหม้ต่อผู้บังคับบัญชาาระดับสูงขึ้นไป ๔. ให้ข่าวแก่สื่อมวลชน
<u>ฝ่ายไฟฟ้า</u>	ให้ปฏิบัติดังนี้ ๑. เมื่อเกิดเพลิงไหม้ให้รีบเข้าไปที่เกิดเหตุ เพื่อรับคำสั่งตัดไฟจากฝ่ายปฏิบัติการ ๒. รับคำสั่งจากผู้อำนวยการดับเพลิง
<u>ฝ่ายปฏิบัติการ</u>	หัวหน้าฝ่ายปฏิบัติการให้ถือปฏิบัติดังนี้ ๑. เมื่อเกิดเพลิงไหม้ในพื้นที่ให้หัวหน้าฝ่ายปฏิบัติการแยกชุดปฏิบัติการออกเป็น ๒ ชุด คือ ชุดควบคุมเครื่องจักร และชุดดับเพลิง ๑.๑ <u>ชุดควบคุมเครื่องจักร</u> เมื่อเกิดเพลิงไหม้ในพื้นที่ใด ให้ชุดควบคุมเครื่องจักรทำการ ควบคุมเครื่องจักรให้ทำงานต่อไปจนกว่าจะได้รับคำสั่งให้หยุด เครื่องจากหัวหน้าฝ่ายปฏิบัติการกรณีที่ไม่สามารถเดินเครื่อง หรือ ได้รับคำสั่งให้หยุดเครื่อง ให้ชุดควบคุมเครื่องจักรไปช่วยทำการ ดับเพลิง ๑.๒ <u>ชุดดับเพลิง</u> เมื่อเกิดเพลิงไหม้ในพื้นที่ตัวเองไม่ว่ามากหรือน้อย ชุดปฏิบัติการชุดนี้จะแยกตัวออกจากการควบคุมเครื่องจักร ออกทำการดับเพลิงโดยทันทีที่เกิดเพลิงไหม้ โดยไม่ต้องหยุดเครื่องและ ให้ปฏิบัติการภายใต้คำสั่งของหัวหน้าฝ่ายปฏิบัติการในพื้นที่ ใน การปฏิบัติการหากจำเป็นต้องขอความช่วยเหลือจากหน่วยอื่นให้ หัวหน้าฝ่ายปฏิบัติการสั่งดำเนินการ

ผู้ปฏิบัติงาน	หน้าที่รับผิดชอบ
<p><u>ฝ่ายสื่อสารและประสานงาน</u></p> <p><u>หน่วยจัดหาและสนับสนุนในการดับเพลิง</u></p> <p>- ผู้ประสานงาน</p> <p>- ยามรักษาการณ์</p> <p><u>ฝ่ายเคลื่อนย้ายภายใน - ภายนอก</u></p>	<p>๒. ทันทีที่ทราบเหตุเพลิงไหม้ในพื้นที่ของตัวเอง ให้แจ้งข่าวโทรศัพท์ถึงเจ้าหน้าที่ความปลอดภัยถึงผู้อำนวยการดับเพลิงและโทรศัพท์แจ้งศูนย์รวมข่าว</p> <p>ให้ปฏิบัติดังนี้</p> <ol style="list-style-type: none"><li>๑. คอยช่วยเหลือประสานงานระหว่างบุคคลที่เกี่ยวข้อง</li><li>๒. รับคำสั่งจากผู้อำนวยการดับเพลิงและติดต่อผ่านศูนย์รวมข่าว</li><li>๓. สั่งการแทนผู้อำนวยการดับเพลิง ถ้าได้รับมอบหมาย</li></ol> <p>ให้เจ้าหน้าที่ความปลอดภัยคอยช่วยเหลือดังนี้</p> <ol style="list-style-type: none"><li>๑. คอยช่วยเหลือประสานงานระหว่างผู้อำนวยการดับเพลิง ยามรักษาการณ์ และผู้เกี่ยวข้อง</li><li>๒. คอยรับ-ส่งคำสั่งจากผู้อำนวยการดับเพลิงในการติดต่อศูนย์ข่าว</li><li>๓. สั่งการแทนผู้อำนวยการดับเพลิง ในกรณีที่ผู้อำนวยการดับเพลิง มอบหมาย</li></ol> <ol style="list-style-type: none"><li>๑. ให้รีบไปยังจุดเกิดเหตุ คอยรับคำสั่งจากผู้อำนวยการดับเพลิง และหัวหน้าฝ่ายประสานงาน</li><li>๒. ป้องกันมิให้บุคคลภายนอกที่ไม่มีหน้าที่เกี่ยวข้องเข้าก่อนได้รับอนุญาต</li><li>๓. ควบคุมป้องกันทรัพย์สินที่ฝ่ายเคลื่อนย้ายนำมาเก็บไว้</li></ol> <ol style="list-style-type: none"><li>๑. ให้รับผิดชอบในการกำหนดจุดปลอดภัยอัคคีภัยในการเก็บวัสดุครุภัณฑ์</li><li>๒. อำนวยความสะดวกในการเคลื่อนย้ายขนส่งวัสดุครุภัณฑ์</li><li>๓. จัดยานพาหนะและอุปกรณ์ขนย้าย</li></ol>



ผู้ปฏิบัติงาน	หน้าที่รับผิดชอบ
<p><b><u>ฝ่ายส่งเสริมปฏิบัติการ</u></b></p> <p>- หน่วยติดต่อดับเพลิงจากพื้นที่อื่น</p> <p>- หน่วยเดินเครื่องสูบน้ำฉุกเฉิน</p> <p><b><u>ศูนย์รวมข่าว / สื่อสาร</u></b></p>	<p>ให้ปฏิบัติดังนี้</p> <ol style="list-style-type: none"><li>๑. ให้แจ้งสัญญาณ SAFETY ORDER SYSTEM (SOS)</li><li>๒. พนักงานที่ทราบเหตุเพลิงไหม้และต้องการเข้ามาช่วยเหลือดับเพลิง ให้รายงานตัวต่อผู้อำนวยการดับเพลิงเพื่อทำการแบ่งเป็นชุดช่วยเหลือส่งเสริมการปฏิบัติงาน</li><li>๓. สำหรับการเกิดอัคคีภัยในบริเวณเครื่องจักร ชุดดับเพลิงควรมาจากชุดดับเพลิงในสถานที่นั้น ผู้ที่มาช่วยเหลือควรช่วยเหลือในการลำเลียงอุปกรณ์ดับเพลิง</li><li>๔. คอยคำสั่งจากผู้อำนวยการดับเพลิง ให้คอยอยู่บริเวณที่เกิดเพลิงไหม้</li></ol> <p>ให้ปฏิบัติดังนี้</p> <ol style="list-style-type: none"><li>๑. ให้เดินเครื่องสูบน้ำดับเพลิงทันทีที่ได้รับแจ้งเหตุเพลิงไหม้</li><li>๒. ทำการควบคุมดูแลเครื่องสูบน้ำดับเพลิงขณะที่เกิดเพลิงไหม้</li><li>๓. ในเวลาปกติให้ตรวจสอบเครื่องมือ อุปกรณ์ใช้งานตามรายการตรวจเช็ค</li></ol> <p>ให้ปฏิบัติดังนี้</p> <ol style="list-style-type: none"><li>๑. เมื่อทราบข่าวเกิดเพลิงไหม้จะต้องทำการตรวจสอบข่าว</li><li>๒. แจ้งเหตุเพลิงไหม้</li><li>๓. ติดตามข่าว แจ้งข่าวเป็นระยะ</li><li>๔. ติดต่อขอความช่วยเหลือ (ถ้ามีการสื่อสาร)</li><li>๕. แจ้งข่าวอีกครั้งเมื่อเพลิงสงบ</li></ol>

ตัวอย่างผู้รับผิดชอบในตำแหน่งต่าง ๆ ตามผู้ปฏิบัติงาน  
ตามโครงสร้างหน่วยงานป้องกันระดับอค์กัยเมื่อเกิดเหตุเพลิงไหม้ชั้นรุนแรง (ถ้ามี)

ตำแหน่ง	เวลาปกติ (วันธรรมดา) ๐๘.๐๐-๑๗.๐๐ น.	นอกเวลาปกติ (วันธรรมดา) ๑๗.๐๐-๐๘.๐๐ น.	วันหยุด ๐๘.๐๐-๒๔.๐๐-๐๘.๐๐ น.
๑. ผู้อำนวยการ ดับเพลิง	- ผู้อำนวยการฝ่ายปฏิบัติการ หรือผู้ได้รับมอบหมาย	- หัวหน้าแผนก/หน่วย ประจำพื้นที่หรือใกล้เคียง	- หัวหน้าแผนก/หน่วย ประจำพื้นที่หรือใกล้เคียง
๒. หัวหน้าฝ่ายไฟฟ้า	- หัวหน้าแผนกไฟฟ้า	- พนักงานนอนเวร.....	- พนักงานนอนเวร.....
๓. หัวหน้าฝ่าย ปฏิบัติการ - หน่วยคุม เครื่องจักร	- ผู้จัดการฝ่ายโรงงานหรือ ผู้ได้รับมอบหมาย - พนักงานคุมเครื่องจักรปกติ - ทีม Emergency Response .....	- ..... - พนักงานคุมเครื่องจักรปกติ - ทีม Emergency Response .....	- ..... - พนักงานคุมเครื่องจักรปกติ - ทีม Emergency Response ..... .....
๔. หัวหน้าฝ่ายสื่อสาร และประสานงาน - <u>หน่วยสนับสนุน</u> - พยาบาล - เจ้าหน้าที่ ยานพาหนะ - เจ้าหน้าที่ศูนย์ รวมข่าวและสื่อสาร - <u>หน่วยจัดหาและ สนับสนุนการ ดับเพลิง</u> - ผู้ประสานงาน - ผู้จ่ายอุปกรณ์ ดับเพลิง - ผู้สื่อข่าวผ่าน ศูนย์รวมข่าว และสื่อสาร - หน่วยยาม รักษาการณ์	- ผู้จัดการฝ่ายบุคคลหรือ ผู้รับมอบหมาย - พยาบาลประจำบริษัท - พนักงานขับรถพยาบาล - พนักงานรับโทรศัพท์  - เจ้าหน้าที่ความปลอดภัย (อยู่ระหว่างการรอ อุปกรณ์ดับเพลิง) - หัวหน้าฝ่ายปฏิบัติการ (ตอนต้น) จป. (เมื่อไปถึงที่เกิดเหตุ) - ผู้ประสานงานยาม รักษาการณ์	- ..... - ทีมปฐมพยาบาล - พนักงานขับรถพยาบาล - .....  - หัวหน้ายามรักษาการณ์	- ..... - ทีมปฐมพยาบาล - พนักงานขับรถพยาบาล - .....  - หัวหน้ายามรักษาการณ์

ตำแหน่ง	เวลาปกติ (วันธรรมดา) ๐๘.๐๐ - ๑๗.๐๐ น.	นอกเวลาปกติ (วันธรรมดา) ๑๗.๐๐ - ๐๘.๐๐ น.	วันหยุด ๐๘.๐๐ - ๒๔.๐๐ - ๐๘.๐๐
๕. หัวหน้าฝ่าย เคลื่อนย้าย ภายใน / ภายนอก	- หัวหน้าฝ่ายแผนกธุรการ หรือผู้ได้รับมอบหมาย	- นายเวรประจำวัน	- นายเวรประจำวันหยุด
๖. หัวหน้าฝ่าย ส่งเสริมปฏิบัติการ - หน่วยเดินเครื่อง สูบน้ำฉุกเฉิน - หน่วยติดต่อ ดับเพลิงจาก พื้นที่อื่น - ใช้ Safety Order System (SOS)	- ผู้จัดการฝ่าย - จากหน่วยธุรการ/ซ่อมบำรุง ชื่อ..... - ผู้กวดสัญญาณแจ้งเหตุ จาก SOS .....	- ..... - จากหน่วยธุรการ/ซ่อมบำรุง ชื่อ..... - ผู้กวดสัญญาณแจ้งเหตุ จาก SOS .....	- ..... - จากหน่วยธุรการ / ซ่อมบำรุง ชื่อ..... - ผู้กวดสัญญาณแจ้งเหตุ จาก SOS .....

๕ แผนอพยพหนีไฟ

แผนอพยพหนีไฟนั้นกำหนดขึ้นเพื่อความปลอดภัยของชีวิตและทรัพย์สินของพนักงาน และของสถานประกอบการในขณะเกิดเพลิงไหม้

แผนอพยพหนีไฟที่กำหนดขึ้นนั้น มีองค์ประกอบต่าง ๆ เช่น หน่วยตรวจสอบจำนวนพนักงาน, ผู้นำทางหนีไฟ, จุดนัดพบ, หน่วยช่วยชีวิต และยานพาหนะ ฯลฯ ควรได้กำหนดผู้รับผิดชอบในแต่ละหน่วยงานโดยขึ้นตรงต่อผู้อำนวยการอพยพหนีไฟหรือผู้อำนวยการดับเพลิง ดังนี้

- ผู้อำนวยการอพยพหนีไฟหรือผู้อำนวยการดับเพลิง

ชื่อ .....

- ผู้ช่วยผู้อำนวยการอพยพหนีไฟหรือผู้ช่วยผู้อำนวยการดับเพลิง

ชื่อ .....

ในแผนดังกล่าวควรกำหนดให้มีการปฏิบัติดังนี้

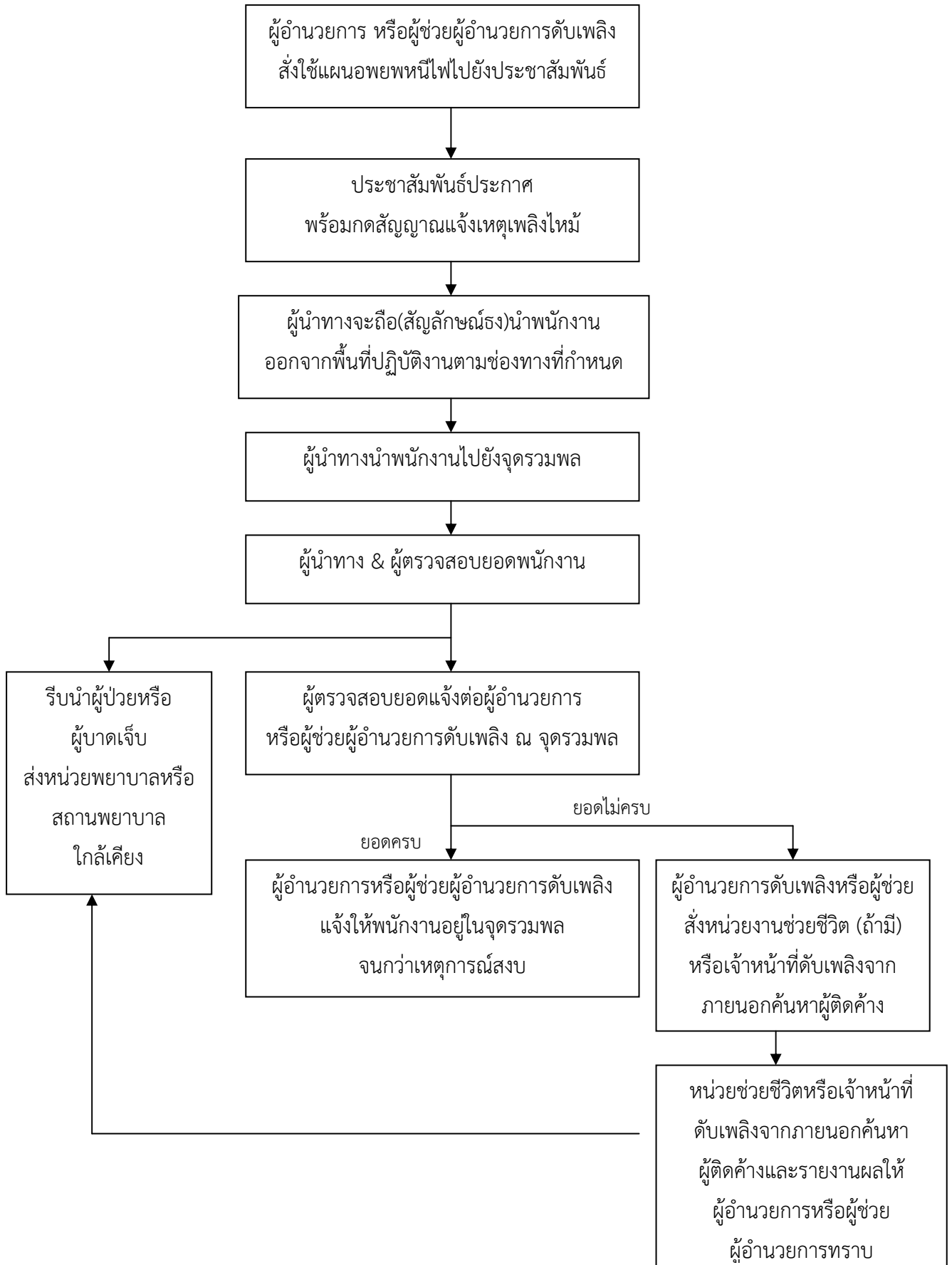
๑. ผู้นำทางหนีไฟ จะเป็นผู้นำทางพนักงานอพยพหนีไฟไปตามทางออกที่จัดไว้

๒. จุดนัดพบหรือเรียกอีกอย่างว่า “จุดรวมพล” จะเป็นสถานที่ที่ปลอดภัย ซึ่งพนักงานสามารถที่จะมารายงานตัวและทำการตรวจสอบนับจำนวนได้

๓. หน่วยตรวจสอบจำนวนพนักงาน มีหน้าที่ตรวจนับจำนวนพนักงานว่า มีการอพยพหนีไฟออกมาภายนอกบริเวณที่ปลอดภัยครบทุกคนหรือไม่ หากพบว่าพนักงานอพยพหนีไฟออกมาไม่ครบตามจำนวนจริง ซึ่งหมายถึงยังมีพนักงานติดอยู่ในพื้นที่ที่เกิดอัคคีภัย

๔. หน่วยช่วยชีวิตและยานพาหนะ จะเข้าค้นหาและทำการช่วยชีวิตพนักงานที่ยังติดค้างอยู่ในอาคารหรือในพื้นที่ที่ได้เกิดอัคคีภัย รวมถึงกรณีของพนักงานที่ออกมาอยู่ที่จุดรวมพลแล้วมีอาการเป็นลม ซ็อคหมดสติหรือบาดเจ็บเป็นต้น หน่วยช่วยชีวิตและยานพาหนะจะทำการปฐมพยาบาลเบื้องต้นและติดต่อหน่วยยานพาหนะให้ในกรณีที่พยาบาลหรือแพทย์พิจารณาแล้วต้องนำส่งโรงพยาบาล

ตัวอย่าง  
แผนอพยพหนีไฟ



๖. แผนบรรเทาทุกข์

แผนบรรเทาทุกข์จะประกอบด้วยหัวข้อต่าง ๆ ดังนี้

๑. การประสานงานกับหน่วยงานของรัฐ
๒. การสำรวจความเสียหาย
๓. การรายงานตัวของเจ้าหน้าที่ทุกฝ่ายและกำหนดจุดนัดพบเพื่อรอรับคำสั่ง
๔. การช่วยชีวิตและขุดค้นหาผู้เสียชีวิต
๕. การเคลื่อนย้ายผู้ประสบภัย ทหารพลและผู้เสียชีวิต
๖. การประเมินความเสียหาย ผลการปฏิบัติงานและรายงานสถานการณ์เพลิงไหม้
๗. การช่วยเหลือสงเคราะห์ผู้ประสบภัย
๘. การปรับปรุงแก้ไขปัญหาเฉพาะหน้าเพื่อให้ธุรกิจสามารถดำเนินการได้โดยเร็วที่สุด

ตัวอย่างการกำหนดหน้าที่รับผิดชอบของผู้ปฏิบัติการในแผนบรรเทาทุกข์

หน้าที่รับผิดชอบ	ผู้ปฏิบัติ
๑. การประสานงานกับหน่วยงานของรัฐ	หัวหน้าทีม..... พนักงานร่วมทีม.....
๒. การสำรวจความเสียหาย	หัวหน้าทีม..... พนักงานร่วมทีม.....
๓. การรายงานตัวของเจ้าหน้าที่ทุกฝ่ายและกำหนด จุดนัดพบของบุคลากร	หัวหน้าทีม..... พนักงานร่วมทีม.....
๔. การช่วยชีวิตและค้นหาผู้ประสบภัย	หัวหน้าทีม..... พนักงานร่วมทีม.....
๕. การเคลื่อนย้ายผู้ประสบภัย ทหารพลและผู้เสียชีวิต	หัวหน้าทีม..... พนักงานร่วมทีม.....
๖. การประเมินความเสียหาย ผลการปฏิบัติงาน และ การรายงานสถานการณ์เพลิงไหม้	หัวหน้าทีม..... พนักงานร่วมทีม.....
๗. การช่วยเหลือ สงเคราะห์ผู้ประสบภัย	หัวหน้าทีม..... พนักงานร่วมทีม.....
๘. การปรับปรุงแก้ไขปัญหาเฉพาะหน้าเพื่อให้ธุรกิจ สามารถดำเนินการได้โดยเร็วที่สุด	หัวหน้าทีม..... พนักงานร่วมทีม.....