

แนวทางการจัดทำแผนป้องกันอัคคีภัย

๑. ก่อนเกิดเหตุเพลิงไหม้ ซึ่งจะประกอบด้วยแผนป้องกันอัคคีภัยต่าง ๆ ๒ แผน คือ
 - ๑.๑ แผนการตรวจตา
 - ๑.๒ แผนการอบรม
๒. ขณะเกิดเพลิงไหม้ ซึ่งจะประกอบด้วยแผนเกี่ยวกับการดับเพลิง และลดความสูญเสียโดยประกอบด้วยแผนต่าง ๆ ๒ แผน คือ
 - ๒.๑ แผนการดับเพลิง
 - ๒.๒ แผนการอพยพหนีไฟ
๓. หลังเหตุเพลิงไหม้สงบลงแล้ว จะประกอบด้วยแผนที่จะดำเนินการเมื่อเหตุเพลิงไหม้สงบลงแล้ว ๒ แผน คือ
 - ๓.๑ แผนบรรเทาทุกข์ซึ่งดำเนินการต่อเนื่องจากภาวะเกิดเหตุเพลิงไหม้
 - ๓.๒ แผนฟื้นฟู

มาตรการการป้องกันและระงับอัคคีภัย

วัตถุประสงค์

๑. เพื่อเป็นการป้องกันการสูญเสียทั้งชีวิตและทรัพย์สินจากอัคคีภัย
๒. เพื่อสร้างความมั่นใจในเรื่องความปลอดภัยต่อพนักงานกรณีเกิดเหตุเพลิงไหม้
๓. เพื่อลดอัตราการเสี่ยงต่อการเกิดเหตุอัคคีภัย
๔. เพื่อสร้างทัศนคติที่ดีต่อพนักงานในสถานประกอบการ

เพื่อให้ชีวิตและทรัพย์สินทั้งหมดในหน่วยงานมีความปลอดภัยจากอัคคีภัย ควรได้มีการกำหนดมาตรการป้องกันและระงับอัคคีภัย ดังนี้

๑. จัดให้มีระบบป้องกันและระงับอัคคีภัย ทั้งด้านการจัดอุปกรณ์ดับเพลิง การเก็บรักษาวัสดุไวไฟและวัสดุระเบิด การกำจัดของเสียที่ติดไฟง่าย การป้องกันฟ้าผ่า การติดตั้งระบบสัญญาณแจ้งเหตุเพลิงไหม้ การจัดทำทางหนีไฟ รวมถึงการก่อสร้างอาคารที่มีระบบป้องกันอัคคีภัย
๒. จัดให้มีแผนป้องกันและระงับอัคคีภัย ทั้งในด้านการตรวจตรา การดับเพลิง การอพยพหนีไฟ การบรรเทาทุกข์
๓. จัดให้มีช่องทางผ่านสู่ทางออกตามมาตรฐานที่กฎหมายกำหนด
๔. สำหรับบริเวณที่มีเครื่องจักรติดตั้งอยู่ หรือมีกองวัสดุสิ่งของ หรือผนัง หรือสิ่งอื่นนั้นต้องจัดให้มีช่องทางผ่านสู่ทางออก ซึ่งมีเครื่องจักรติดตั้งอยู่ หรือมีกองวัสดุสิ่งของ หรือผนัง หรือสิ่งอื่นนั้นต้องจัดให้มีช่องทางผ่านสู่ทางออก ซึ่งมีความกว้างตามมาตรฐานที่กฎหมายกำหนด
๕. จัดให้มีทางออกทุกส่วนงาน อย่างน้อยสองทางมีสามารถอพยพบุคลากรทั้งหมดออกจากบริเวณที่ทำงาน โดยออกสู่ทางออกสุดท้ายได้ภายในเวลาไม่เกินห้านาทีอย่างปลอดภัย
๖. ทางออกสุดท้าย ซึ่งเป็นทางที่ไปสู่บริเวณที่ปลอดภัย เช่น ถนน สนาม ฯลฯ
๗. จัดวัสดุที่เมื่อรวมกันแล้วจะเกิดการลุกไหม้ โดยแยกเก็บมิให้มีการปะปนกัน

๘. จัดให้มีเส้นทางหนีไฟที่ปราศจากจุดที่พนักงานทำงาน ในแต่ละหน่วยงานไปสู่สถานที่ที่ปลอดภัย
๙. จัดให้มีอุปกรณ์ดับเพลิงแบบมือถือ และระบบน้ำดับเพลิงพร้อมอุปกรณ์ประกอบ
๑๐. จัดเตรียมน้ำสำรองไว้ใช้ในการดับเพลิง
๑๑. ข้อต่อสายส่งน้ำดับเพลิงเข้าอาคาร และภายในอาคารเป็นแบบเดี่ยว หรือขนาดเท่ากันกับที่ใช้ในหน่วยงานดับเพลิงของทางราชการ
๑๒. สายส่งน้ำดับเพลิงมีความยาว หรือต่อกันได้ความยาวที่เพียงพอจะควบคุมบริเวณที่เกิดเพลิงได้
๑๓. ระบบการส่งน้ำที่เก็บกักน้ำ ป้อนน้ำ และการติดตั้ง ได้รับการตรวจสอบและรับรองจากวิศวกรโยธาและมีการป้องกันไม่ให้เกิดความเสียหายเมื่อเกิดเพลิงไหม้
๑๔. จัดให้มีเครื่องดับเพลิงแบบมือถือที่ใช้สารเคมีดับเพลิงชนิดคาร์บอนไดออกไซด์ หรือฮารอนหรือผงเคมีแห้ง หรือสารเคมีดับเพลิงที่สามารถดับเพลิงประเภท เอ บี ซี และดี
๑๕. มีการซ่อมบำรุง และตรวจตราให้มีสารเคมีดับเพลิงตามปริมาณที่กำหนดตามชนิดของเครื่องดับเพลิงแบบมือถือ
๑๖. จัดให้มีการตรวจสอบสภาพของเครื่องดับเพลิงไม่น้อยกว่าหกเดือนต่อหนึ่งครั้ง
๑๗. จัดติดตั้งอุปกรณ์ดับเพลิงในที่เห็นได้ชัดเจน และสามารถหยิบใช้งานได้สะดวกโดยไม่มีสิ่งกีดขวาง
๑๘. ให้มีการดูแลรักษาอุปกรณ์ดับเพลิง และการตรวจสอบให้อยู่ในสภาพที่ใช้งานได้ดีอย่างน้อยเดือนละหนึ่งครั้ง หรือตามระยะเวลาที่ผู้ผลิตอุปกรณ์นั้นกำหนด
๑๙. จัดให้พนักงานเข้ารับการฝึกอบรมการดับเพลิงขั้นต้นจากหน่วยงานที่ทางราชการกำหนดหรือยอมรับ
๒๐. จัดให้มีอุปกรณ์ป้องกันอันตรายส่วนบุคคลที่ใช้ในการดับเพลิงและการฝึกซ้อมดับเพลิงโดยเฉพาะ เช่น เสื้อผ้า รองเท้า ถุงมือ หมวก หน้ากากป้องกันความร้อนหรือวันพิช เป็นต้น ไว้เพื่อให้บุคลากรใช้ในการดับเพลิง
๒๑. ป้องกันอัคคีภัยที่เกิดจากการแผ่รังสี การนำหรือการพาความร้อนจากแหล่งกำเนิดความร้อนสูงไปสู่วัสดุที่ติดไฟได้ง่าย เช่น จัดทำฉนวนหุ้มหรือปิดกั้น
๒๒. มีการจัดแยกเก็บวัตถุไวไฟ
๒๓. วัตถุที่ไวต่อการทำปฏิกิริยาแล้วเกิดการลุกได้นั้น ได้มีการจัดแยกเก็บไว้ต่างหากโดยอยู่ห่างจากอาคาร และวัตถุติดไฟในระยะที่ปลอดภัย
๒๔. ควบคุมมิให้เกิดการรั่วไหลหรือการระเหยของวัตถุไวไฟ หรือวัตถุระเบิดที่จะเป็นสาเหตุให้เกิดการติดไฟ
๒๕. มีการจัดทำป้าย “ห้ามสูบบุหรี่” บริเวณห้องเก็บวัตถุไวไฟ
๒๖. จัดให้มีการกำจัดของเสียโดยการเผาในเตาที่ออกแบบสำหรับการเผาโดยเฉพาะในที่โล่งแจ้งโดยห่างจากที่บุคลากรทำงานในระยะที่ปลอดภัย
๒๗. จัดให้มีสายล่อฟ้า เพื่อป้องกันอันตรายจากฟ้าผ่า
๒๘. จัดให้มีระบบสัญญาณแจ้งเหตุเพลิงไหม้ชนิดเปล่งเสียง ให้บุคลากรที่ทำงานอยู่ในอาคารได้ยินทั่วถึง
๒๙. มีการทดสอบประสิทธิภาพในการทำงานของระบบสัญญาณแจ้งเหตุเพลิงไหม้อย่างน้อยเดือนละหนึ่งครั้ง
๓๐. จัดให้มีกลุ่มบุคลากรเพื่อทำงานที่เกี่ยวกับการป้องกันและระงับอัคคีภัย และมีผู้อำนวยการป้องกันและระงับอัคคีภัยเป็นผู้อำนวยการในการดำเนินงานทั้งระบบประจำอยู่ตลอดเวลา

๓๑. จัดให้ผู้ที่ทำหน้าที่เกี่ยวกับการป้องกันและระงับอัคคีภัยเข้ารับการฝึกอบรมเกี่ยวกับการป้องกันและระงับอัคคีภัย การใช้อุปกรณ์ต่าง ๆ ในการดับเพลิง การปฐมพยาบาล และการช่วยเหลือกรณีฉุกเฉิน
๓๒. จัดให้มีการฝึกซ้อมอพยพบุคลากรออกจากอาคารไปตามเส้นทางหนีไฟ
๓๓. จัดให้มีการฝึกซ้อมดับเพลิง และฝึกซ้อมหนีไฟอย่างน้อยปีละหนึ่งครั้ง

แผนป้องกันและระงับอัคคีภัย

หน้าที่ของผู้รับผิดชอบในการป้องกันอัคคีภัย แบ่งออกได้ดังนี้

๑. ฝ่ายบริหาร
๒. บุคลากรทุกคน
๓. เจ้าหน้าที่รักษาความปลอดภัย

๑. หน้าที่ของฝ่ายบริหาร

- ๑.๑ การจัดผังหน่วยงาน ระบบ และเทคโนโลยีใหม่ๆ ให้คำนึงถึงการเกิดอัคคีภัย
- ๑.๒ กำหนดพื้นที่ ควบคุมกระบวนการผลิต เครื่องมือ อุปกรณ์ที่อาจเกิดอัคคีภัย
- ๑.๓ กำหนดมาตรฐานการปฏิบัติงานให้ปลอดภัยจากอัคคีภัย
- ๑.๔ ควบคุมการใช้ไฟ การก่อเกิดไฟ เปลวไฟ ประกายไฟฟ้า ความร้อน ไฟฟ้าสถิต หรือวิธีการทำงานอื่นใดที่ทำให้เกิดอัคคีภัย เช่น การเชื่อม การตัด การขีด ท่อร้อนต่างๆ ตลอดจนการขนย้าย ขนส่งเคลื่อนย้ายสารไวไฟ ผู้อนุญาตให้มีการทำงานดังกล่าวต้องเป็นผู้จัดการโรงงานหรือผู้ที่ได้รับมอบหมาย
- ๑.๕ มอบหมายให้มีคณะกรรมการเตรียมพร้อมต่อภัยพิบัติและภาวะฉุกเฉิน กำหนดแผนและการดำเนินการป้องกันและระงับอัคคีภัย เช่น การฝึกอบรม การตรวจสอบ และการปรับปรุงสภาพของงาน เป็นต้น
- ๑.๖ ติดตามตรวจสอบกิจกรรมต่าง ๆ ที่เกี่ยวกับการป้องกันอัคคีภัย
- ๑.๗ วางแผนระยะยาวเกี่ยวกับการป้องกันอัคคีภัย เช่น ในเรื่องการติดตั้งระบบตรวจสอบสารไวไฟ หรือควันไฟ ระบบสัญญาณเตือนภัย ระบบดับเพลิงอัตโนมัติในจุดที่มีสารไวไฟ หรือสารติดไฟได้ง่าย
- ๑.๘ กำหนดระเบียบและการควบคุมผู้รับเหมาหรือบุคคลภายนอกที่ปฏิบัติงานเกี่ยวกับการก่อเกิดไฟต่าง ๆ

๒. หน้าที่ของบุคลากรเกี่ยวกับการป้องกันอัคคีภัย

- ๒.๑ บุคลากรทุกคนต้องปฏิบัติตามกฎแห่งความปลอดภัยในการทำงาน ดังนี้
 - ๑) ห้ามก่อไฟในบริเวณที่หวงห้ามหรือก่อได้รับอนุญาตจากผู้มีหน้าที่รับผิดชอบ
 - ๒) ห้ามสูบบุหรี่ในบริเวณที่มีป้าย “อันตรายจากสารไวไฟหรือวัตถุระเบิด” หรือ “บริเวณที่ห้ามสูบบุหรี่” นอกจากสถานที่ที่จัดไว้ให้เท่านั้น
 - ๓) ห้ามทำการซ่อมแซมเครื่องจักร เครื่องมือ ในบริเวณที่มีสารไวไฟหรือวัสดุติดไฟง่าย โดยพลการก่อนที่ช่างซ่อมและเจ้าหน้าที่ปลอดภัยจะร่วมกันจัดทำใบแจ้งซ่อมตามขั้นตอนและวิธีการที่กำหนด
- ๒.๒ การควบคุมพื้นที่ที่มีสารไวไฟหรือวัสดุติดไฟได้ง่าย

การนำไฟมาใช้หรือก่อให้เกิดไฟในพื้นที่ใดๆ ต้องห่างจากบริเวณที่มีสารไวไฟ หรือวัสดุติดไฟ ง่ายอย่างน้อยในรัศมี ๑๐ เมตร กรณีที่ไม่อาจทำได้ต้องทำการป้องกันสารไวไฟ หรือวัสดุติดไฟได้ง่ายอย่างปลอดภัย ภายใต้การควบคุมของเจ้าหน้าที่ความปลอดภัย

๒.๓ การป้องกันสถานที่ทำงานและวิธีการเสี่ยงภัย

๑) การป้องกันการรั่วไหลของเชื้อเพลิงและสารไวไฟ

บุคลากรที่พบเห็นภาชนะที่ใส่สารไวไฟหรือเชื้อเพลิงต่างๆ อยู่ในสภาพที่ชำรุด หรือ อาจเกิดการรั่วไหล ให้รีบรายงานผู้มีหน้าที่รับผิดชอบและกรณีที่พบว่าการรั่วไหลนั้น อาจก่อให้เกิดอันตรายร้ายแรง หากไม่แก้ไขให้รีบทำการแก้ไข หรือมิฉะนั้นรายงานผู้มีหน้าที่รับผิดชอบแก้ไขทันที

๒) การกำจัดขยะหรือเศษวัสดุที่ติดไฟได้ง่าย

ขยะหรือเศษวัสดุที่ติดไฟได้ง่าย บุคลากรจะต้องเก็บรวบรวมไว้ในภาชนะที่ไม่ติดไฟได้ง่ายและให้นำออกจากบริเวณที่ทำงานไปเก็บไว้ในสถานที่ปลอดภัยอย่างน้อยวันละ ๑ ครั้ง

๓) การป้องกันอัคคีภัยจากยานพาหนะ

บุคลากรที่ใช้งานพาหนะขนถ่ายสิ่งของในบริเวณที่มีสารไวไฟ เช่น ถังแก๊ส จะต้องระมัดระวัง การชน การกระแทก หรือการก่อให้เกิดอัคคีภัย

๔) การป้องกันอันตรายจากไฟฟ้า

สายไฟ หลอดไฟ สวิตช์มอเตอร์ไฟฟ้า พัดลม กระจกน้ำร้อน ไมโครเวฟ เครื่องมือเครื่องจักรที่มีไฟฟ้า หรือใช้อยู่ในบริเวณสารไวไฟหรือวัสดุติดไฟได้ง่าย จะต้องตรวจตราเป็นประจำในเรื่องสภาพที่ชำรุดการต่อไฟ ปลั๊กไฟ การต่อสายดิน หรือกรณีอื่นใดที่อาจเป็นเหตุของอัคคีภัย

๒.๔ ตรวจสอบสถานที่ล่อแหลมต่อการเกิดอัคคีภัย ตลอดจนจัดให้มีการอบรมและฝึกปฏิบัติเป็นระยะ ๆ

๓. หน้าที่เจ้าหน้าที่รักษาความปลอดภัย

๓.๑ ตรวจตราไม่ให้บุคคลภายนอกหรือผู้รับส่งสินค้าเข้าไปในโรงงาน หรือสถานที่เสี่ยงต่อการเกิดเพลิงไหม้

๓.๒ ระมัดระวังการก่อวินาศภัยบริเวณเก็บวัตถุดิบหรือบริเวณที่เสี่ยงต่อการเกิดเพลิงไหม้

๓.๓ เมื่อพบเห็นสิ่งที้อาจก่อให้เกิดเพลิงไหม้ได้ ให้รีบรายงานต่อผู้เกี่ยวข้อง

แผนป้องกันและระงับอัคคีภัยมี ๓ แผนดังนี้

๑. แผนการตรวจตรา

๒. แผนการดับเพลิง

๒.๑ ชั้นต้น

๒.๒ ชั้นรุนแรง

๓. แผนหลังเกิดเหตุเพลิงไหม้

๓.๑ แผนบรรเทาทุกข์

๓.๒ แผนฟื้นฟู

แผนที่ ๑ แผนการตรวจตรา

แผนการตรวจตรามีวัตถุประสงค์หลักเพื่อป้องกันอัคคีภัย โดยกำหนดให้ตรวจเกี่ยวกับวัสดุที่เป็นเชื้อเพลิง ของเสียที่ติดไฟง่าย แหล่งความร้อน อุปกรณ์ดับเพลิง

หลักการจัดทำแผน

๑. กำหนดบุคคลและพื้นที่ที่รับผิดชอบในการตรวจตราอย่างชัดเจน โดยกำหนดบุคคลที่จะทำหน้าที่แทนได้ด้วย

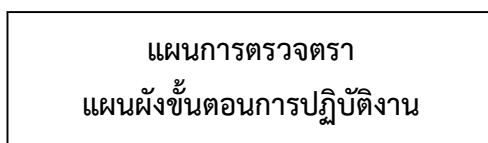
๒. กำหนดเรื่องที่ต้องตรวจในแต่ละพื้นที่เป็นการเฉพาะ โดยจัดทำเป็นแบบรายงานผลตรวจที่สะดวกต่อการรายงาน

๓. กำหนดระยะเวลาที่ตรวจ และส่งแบบรายงาน

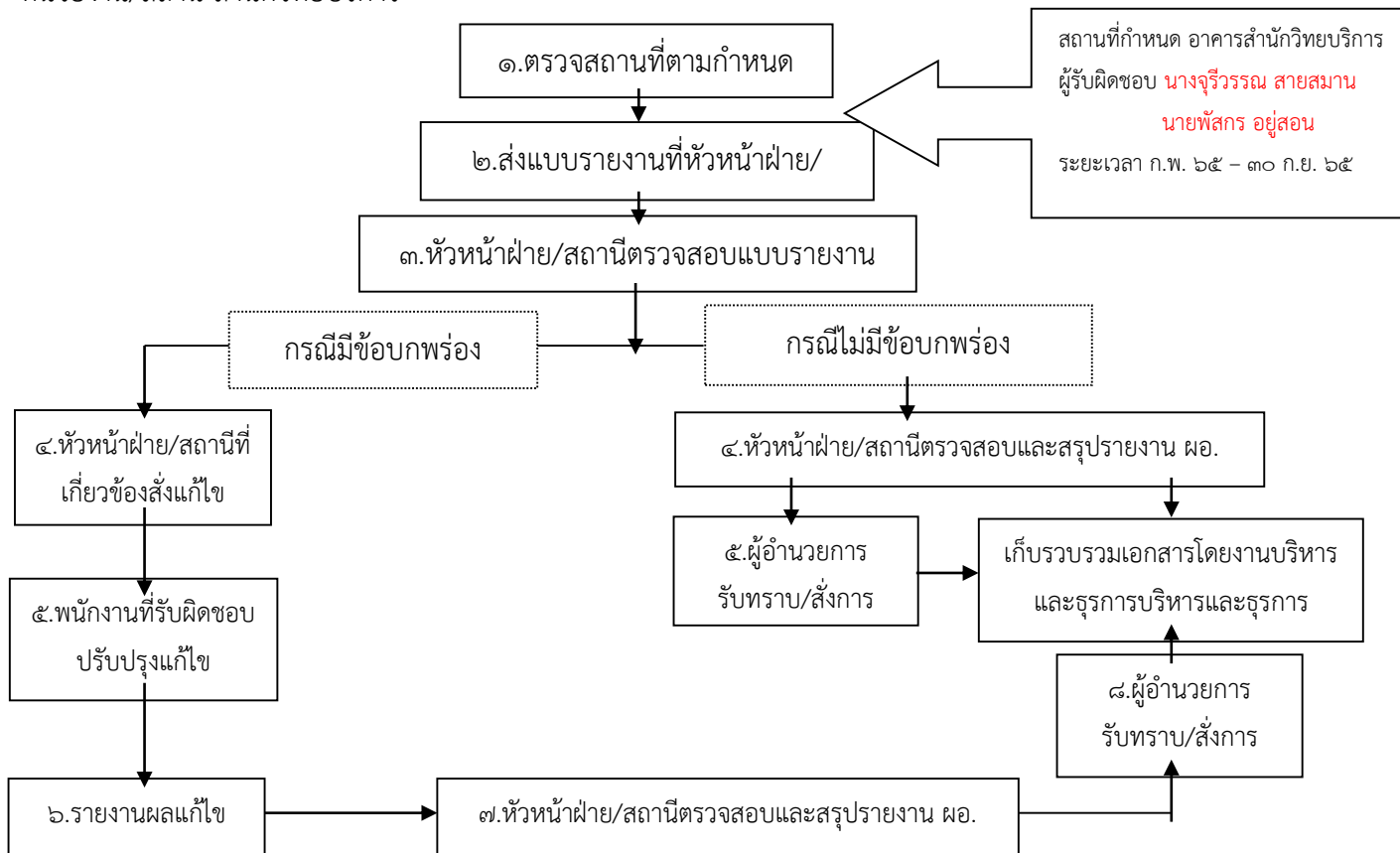
๔. กำหนดบุคคลตรวจสอบแบบรายงาน แล้วสรุปข้อบกพร่องให้ผู้บริหารในแต่ละหน่วย ปรับปรุงแก้ไข เช่น หัวหน้าฝ่าย หัวหน้าสถานีฯ แล้วสรุปรายงาน ผู้อำนวยการแผนฯ ทุกไตรมาส

๕. ควรให้มีการตรวจตราทุกไตรมาส

แผนที่ ๑ แผนการตรวจตรา



หน่วยงาน/สถานี สำนักวิทยบริการ



แผนระงับอัคคีภัยขั้นต้นและขั้นรุนแรง
การกำหนดตัวบุคคลและหน้าที่เพื่อระงับเหตุเพลิงไหม้ขั้นต้นและขั้นรุนแรง
สำนักวิทยบริการ อาคารข้อมูลท้องถิ่น และอาคารสารสนเทศ

ตำแหน่ง	ผู้รับผิดชอบ	ผู้รับผิดชอบ	ผู้รับผิดชอบ	หน้าที่ความรับผิดชอบ
	เวลาทำการ ๐๘.๓๐-๑๖.๓๐ น.	นอกเวลาปกติ ๑๖.๓๐-๘.๓๐ น.	วันหยุดนักขัตฤกษ์ เวลา ๘.๓๐-๒๔.๐๐ น. และเวลา ๒๔.๐๐-๐๘.๓๐ น.	
ผู้อำนวยการดับเพลิง	ผู้อำนวยการสำนักวิทยบริการ (หรือผู้ที่ได้รับมอบหมาย)	เจ้าหน้าที่ รปภ.	เจ้าหน้าที่ รปภ.	ให้ปฏิบัติดังนี้ ๑.รับฟังรายงานต่าง ๆ เพื่อสั่งการการใช้แผนต่าง ๆ ๒.ขอความช่วยเหลือจากหน่วยงานที่เกี่ยวข้อง ๓.รายงานผลการเกิดเพลิงไหม้ต่อผู้บังคับบัญชาชั้นระดับสูงขึ้นไป
ผู้ช่วยผู้อำนวยการดับเพลิง	หัวหน้าสำนักงานเลขานุการ หัวหน้าฝ่ายหอสมุด หัวหน้าฝ่ายเทคโนโลยีฯ			ให้ปฏิบัติดังนี้ ๑.รับฟังรายงานต่าง ๆ เพื่อสั่งการการใช้แผนต่าง ๆ ๒.ขอความช่วยเหลือจากหน่วยงานที่เกี่ยวข้อง ๓.รายงานผลการเกิดเพลิงไหม้ต่อผู้บังคับบัญชาชั้นระดับสูงขึ้นไป
หัวหน้าทีมดับเพลิง	๑. นายบุญพจน์ บุญโพธิ์โรจน์ ๒. นายบุญณนอม จันทร์ชนะ (อาคารสารสนเทศ) ๑. นายชาญชัย บุญคุ้ม ๒. นายธนาชัย โสภามี (อาคารข้อมูลท้องถิ่น)			๑.เมื่อเกิดเพลิงไหม้ในพื้นที่ตัวเองไม่ว่ามากหรือน้อยทีมดับเพลิงทำการดับเพลิงโดยทันทีที่เกิดเพลิงไหม้ โดยไม่ต้องหยุด ในการปฏิบัติหากจำเป็นต้องขอความช่วยเหลือจากหน่วยงานอื่นให้ผู้อำนวยการดับเพลิงหรือผู้ช่วยผู้อำนวยการดับเพลิง ๒.ทันทีที่ทราบเหตุเพลิงไหม้ในพื้นที่ของตัวเอง ให้แจ้งข่าวโทรศัพท์ถึงเจ้าหน้าที่ความปลอดภัยถึงผู้อำนวยการดับเพลิงและโทรศัพท์แจ้งศูนย์ข่าว
ทีมไฟฟ้า	๑. นายอดิศักดิ์ กิจแสวง ๒. นายเสถียร พระใหญ่			ให้ปฏิบัติดังนี้ ๑.เมื่อเกิดเพลิงไหม้ให้รีบเข้าไปที่เกิดเหตุ เพื่อรับคำสั่งตัดไฟจากผู้อำนวยการดับเพลิงหรือผู้ช่วยผู้อำนวยการดับเพลิง ๒.รับคำสั่งจากผู้อำนวยการดับเพลิงหรือผู้ช่วยผู้อำนวยการดับเพลิง

<p>ทีมความปลอดภัยและ จราจร</p>	<p>รปภ.</p>			<p>๑. ให้รีบไปยังจุดเกิดเหตุ คอยรับคำสั่งจากผู้อำนวยการดับเพลิงและผู้ช่วยผู้อำนวยการดับเพลิง</p> <p>๒. ป้องกันมิให้บุคคลภายนอกที่ไม่มีหน้าที่เกี่ยวข้องเข้าก่อนได้รับอนุญาต 8</p> <p>๓. ควบคุมป้องกันทรัพย์สินที่ฝ่ายเคลื่อนย้ายนำมาเก็บไว้</p>
<p>ผู้นำทาง+ทีมอพยพหนีไฟ+ทีมตรวจสอบจำนวน</p>	<p>อาคารสารสนเทศ</p> <p><u>ชั้น ๑</u></p> <p>๑. นางพิไลพร ครองกำ เคาน์เตอร์บริการ โซน ๑</p> <p>๒. นางสุกัญญา พันธุ์จำปา โซน ๒</p> <p>๓. นางสุทธดา ธีระพงษ์สวัสดิ์ (สนง.)</p> <p><u>ชั้น ๒</u></p> <p>๑. นายกันตพัฒน์ ในเกษตร ธนะพัฒน์ โซน ๑</p> <p>๒. นายสุริยันต์ สาธุเจริญ โซน ๒</p> <p><u>ชั้น ๓</u></p> <p>๑. นางสาวชนิตา สุวรรณภูมิ โซน ๑</p> <p>๒. นายเสถียร พิมพ์พันธ์ โซน ๒</p> <p>ประชาสัมพันธ์ /โทรศัพท์โทร แจ้งเหตุ โซน ๑ นายพนม จรุง แสง โซน ๒ นางรุ่งลาวัลย์ ลีวชาโรจน์</p> <p>อาคารข้อมูลท้องถิ่น</p> <p><u>ชั้น ๑</u></p> <p>๑. นายธวัชชัย พันธุ์จำปา โซน ๑</p>			<p>๑. เมื่อเกิดให้ผู้รับผิดชอบธงนำทางของแต่ละจุดถึงธงนำทางและนับจำนวนบุคลากรก่อนอพยพ</p> <p>๒. เคลื่อนย้ายบุคลากรมายังจุดรวมพล บริเวณด้านหลังอาคารสารสนเทศหรือด้านหน้าอาคารสารสนเทศ</p> <p>๓. ให้รายงานจำนวนบุคลากรต่อผู้อำนวยการดับเพลิงหรือผู้ช่วยผู้อำนวยการดับเพลิง</p>

	<p>๒. นางปุษนีย์ อินทนา โชน ๒ ชั้น ๒</p> <p>เจ้าหน้าที่ประจำจุดห้อง CWS ณ ขณะเกิดเหตุอัคคีภัย</p> <p>ชั้น ๓</p> <p>๑. นายอนวัช กาทอง โชน ๑ ๒. นางปริญญา บุญศรีธธา โชน ๒</p>			
ทีมค้นหาและช่วยชีวิต	<p>อาคารสารสนเทศ : นายพัสกร อยู่ สอน, นายชัยธนาถ บุรพา</p> <p>อาคารข้อมูลท้องถิ่น : นายนรา พิมพ์, นายธนาชัย ไสภามี</p>			<p>๑.รายงานความพร้อมต่อ ผอ.</p> <p>๒.คอยช่วยเหลือ นับจำนวนบุคลากร ตรวจสอบผู้ได้รับบาดเจ็บ และสูญหาย</p>
ทีมพยาบาล	<p>๑. นางนันทา กิจแสง</p> <p>๒. นางสาวชนิษฐา ทุมมาภรณ์</p>			เมื่อทราบเหตุเพลิงไหม้ให้รีบเดินทางไปที่เกิดเหตุพร้อมอุปกรณ์ปฐมพยาบาล
ทีมดับเพลิงภายใน-นอก				<p>-หน่วยดับเพลิงม.อุบลฯ ๑๓๖๐</p> <p>-อบต. เมืองศรีโค ๐-๔๕๕๒-๔๖๑๙</p> <p>-เทศบาลเมืองวาริน ๑๙๙</p>
รถพยาบาลฉุกเฉิน	๑๖๖๙			ส่งรถไปที่จุดเกิดเหตุเพื่อรับคำสั่งจากผู้อำนวยการดับเพลิงในการสนับสนุนเรื่องขนย้าย อุปกรณ์ดับเพลิงและจัดหาน้ำดื่ม

การจำลองเหตุการณ์ การฝึกซ้อมอพยพหนีไฟวันที่ ๒๙ เมษายน ๒๕๖๕ (นอกเวลาทำการและวันหยุดนักขัตฤกษ์)

เวลา	ผู้รับผิดชอบ เวลาทำการ ๐๘.๓๐-๑๖.๓๐ น.	สถานการณ์	ผู้รับผิดชอบ นอกเวลาปกติ ๑๖.๓๐-๘.๓๐ น.	ผู้รับผิดชอบ วันหยุดนักขัต ฤกษ์ เวลา ๘.๓๐- ๒๔.๐๐ น. และ เวลา ๒๔.๐๐- ๐๘.๓๐ น.	หมายเหตุ
๑๙.๓๐ น.	นายเสถียร พระหิใหญ่	เหตุเกิดห้องปฏิบัติงานฝ่ายเทคโนโลยี แจ้ง นส.ชนิษฐา จุมลี หรือ นางนันทา กิจแสวง เพื่อแจ้งผอ.สำนัก หรือผู้ที่ได้รับมอบหมาย ว่า ไม่สามารถดับเพลิงได้	เจ้าหน้าที่ รปภ.	เจ้าหน้าที่ รปภ.	
๑๙.๓๑ น.	นส.ชนิษฐา จุมลี หรือ นาง นันทา กิจแสวง	โทรแจ้งทีมดับเพลิงอาคารที่เกิดเหตุ เพื่อประเมินเหตุ (อาคารข้อมูลท้องถิ่น นายชาญชัย และ นายธนาชัย)			
	บุญพจน์, บุญถนอม (อาคารสารสนเทศ) ชาญชัย,ธนาชัย (อาคาร ข้อมูลท้องถิ่น)	รีบมาสำรวจบริเวณที่เกิดเหตุ รีบแจ้งทางสำนักงาน ผอ.ดับเพลิง ว่าขณะนี้เกิดเพลิงไหม้ที่ห้อง ปฏิบัติงานรวมฝ่ายเทคโนโลยี			
๑๙.๓๒ น.	ผอ.หรือผู้ที่ได้รับ มอบหมาย /หน.ฝ่ายต่าง (สำรอง)	สั่งการไปที่ประชาสัมพันธ์ว่าขณะนี้เกิดเพลิงไหม้ห้องปฏิบัติงานรวมฝ่ายเทคโนโลยี ให้ประกาศ แจ้ง			
๑๙.๓๓ น.	นายพนม/นางรุ่งลาวัลย์	ประกาศเสียงตามสายว่า ขณะนี้พบคุณอัคคีที่ ห้องปฏิบัติงานรวมฝ่ายเทคโนโลยี ขอให้บุคลากร ทุกคนเตรียมตัวให้พร้อมหากได้ยินเสียงสัญญาณเตือนภัยให้อพยพไปที่จุดรวมพลค่ะ			
๑๙.๓๔ น.	ผอ.หรือผู้ที่ได้รับ มอบหมาย /หน.ฝ่ายต่าง (สำรอง)	๑) ผู้อำนวยการดับเพลิง แจ้งไปที่ ทีมดับเพลิงขั้นต้น(ชาญชัย +ธนาชัย) เข้าระงับเหตุเพลิง ไหม้ ๒) ทีมดับเพลิงแจ้ง ขณะนี้เกิดเหตุเพลิงไหม้ แต่ไม่สามารถระงับเหตุและควบคุมเพลิงได้ ขอ อนุญาตใช้แผนดับเพลิงขั้นรุนแรงภาวะฉุกเฉินใช้แผนอพยพ และทำการตัดกระแสไฟฟ้า			

เวลา	ผู้รับผิดชอบ เวลาทำการ ๐๘.๓๐-๑๖.๓๐ น.	สถานการณ์	ผู้รับผิดชอบ นอกเวลาปกติ ๑๖.๓๐-๘.๓๐ น.	ผู้รับผิดชอบ วันหยุดนักขัต ฤกษ์ เวลา ๘.๓๐- ๒๔.๐๐ น. และ เวลา ๒๔.๐๐- ๐๘.๓๐ น.	หมายเหตุ
		๓) ผอ.ดับเพลิง สั่งการไปที่ประชาสัมพันธ์ (พนม+รุ่งลาวัลย์) ให้ใช้แผนฉุกเฉิน ประชาสัมพันธ์ ให้เปิดใช้แผนฉุกเฉินใช้แผนอพยพ สถานการณ์ไม่สามารถควบคุมได้			
		๔) ผอ.ดับเพลิง ให้ทีมไฟฟ้า (อดิศักดิ์ +เสถียร ใหญ่) ไปทำการตัดกระแสไฟ เนื่องจาก สถานการณ์ควบคุมไม่ได้			
๑๙.๓๕ น.	ผอ.ดับเพลิง แจ้ง นส.ชนิษฐา จุมลี หรือ นาง นันทา กิจแสงง ให้โทร แจ้งหน่วยงานที่เกี่ยวข้อง	๑) รปภ. สำนักวิทยบริการ เรียกศูนย์วิทยุบ้านบัวเพื่อแจ้งทีมดับเพลิงม.อุบลฯ -หน่วยดับเพลิงม.อุบลฯ ๑๓๖๐ ๒) ผอ.ดับเพลิง ประเมินสถานการณ์ร่วมกับทีมดับเพลิงสำนักวิทย และทีมดับเพลิง ม.อุบลฯ หากเห็นว่าไม่สามารถควบคุมได้จึงประสานแจ้งหน่วยดับเพลิงภายนอก ๓) โทรแจ้งหน่วยงานภายนอกที่เกี่ยวข้อง -เทศบาลเมืองศรีโค โทร ๐๔๕-๔๒๔-๖๑๙ -เทศบาลนครวาริน โทร ๑๙๙ - รพ.ม.อุบลฯ โทร ๐๔๕-๓๕๓-๙๐๙ (แจ้งเหตุหลังจากได้รับรายงานว่ามีผู้สูญหายหรือ บาดเจ็บ)			
๑๙.๓๕ น.	ทีมพยาบาล นางนันทา กิจแสงง , นส. ชนิษฐา ทุมมากรณ์ ทีมค้นหาและช่วยชีวิต อาคารสารสนเทศ นายพัส กร อยู่สอน, นายชัยฤานาถ บุรพา	ทีมพยาบาลและทีมค้นหาช่วยชีวิตต่อผอ.ดับเพลิง			

เวลา	ผู้รับผิดชอบ เวลาทำการ ๐๘.๓๐-๑๖.๓๐ น.	สถานการณ์	ผู้รับผิดชอบ นอกเวลาปกติ ๑๖.๓๐-๘.๓๐ น.	ผู้รับผิดชอบ วันหยุดนักขัต ฤกษ์ เวลา ๘.๓๐- ๒๔.๐๐ น. และ เวลา ๒๔.๐๐- ๐๘.๓๐ น.	หมายเหตุ
	อาคารข้อมูลท้องถิ่น นาย นรา พิมพ์พันธ์,นายธนาชัย โสภามี				
๑๙.๓๖ น.	<u>อาคารสารสนเทศ</u> <u>ชั้น ๑</u> ๑. นางพิไลพร ครองกำ เคนเตอร์บริการ โซน ๑ ๒. นางสุกัญญา พันธุ์จำปา โซน ๒ <u>ชั้น ๒</u> นายสุรียันต์ สาธุจรรย์ โซน ๑ และ ๒ (เนื่องจากกันตพัฒน์ กักตัว) <u>ชั้น ๓</u> ๑. นางสาวชนิตา สุวรรณภู โซน ๑ ๒. นายเสถียร พิมพ์พันธ์ โซน ๒	- ทีมนำธง ให้ถือธงนำทาง สํารวจจำนวนคนตามชั้นที่รับผิดชอบ เพื่อนำคนไปรวมที่จุดรวมพล และรายงานจำนวนบุคลากรต่อผอ.ดับเพลิง			

เวลา	ผู้รับผิดชอบ เวลาทำการ ๐๘.๓๐-๑๖.๓๐ น.	สถานการณ์	ผู้รับผิดชอบ นอกเวลาปกติ ๑๖.๓๐-๘.๓๐ น.	ผู้รับผิดชอบ วันหยุดนักขัต ฤกษ์ เวลา ๘.๓๐- ๒๔.๐๐ น. และ เวลา ๒๔.๐๐- ๐๘.๓๐ น.	หมายเหตุ
	<p>ประชาสัมพันธ์ /โทรศัพทโทร แจ้งเหตุ นายพนม จรูญแสง นางรุ่งลาวัลย์ ลิวขวโรจน์ <u>อาคารข้อมูลท้องถิ่น</u> ชั้น ๑ นายรัชชัย พันธุ์จำปา โชน ๑ และ ๒ (เนื่องจาก นางปุชฌีย์ กักตัว) ชั้น ๒ เจ้าหน้าที่ประจำจุดห้อง CWS ณ ขณะเกิดเหตุอัคคีภัย ชั้น ๓ ๑. นายอนวัช กาทอง โชน ๑ ๒. นางปริญญา บุญศรีทธา โชน ๒</p>				
๑๙.๔๐ น.	ผอ.ดับเพลิง	*กรณี รายงานจำนวนบุคลากรมีผู้สูญหาย แจ้งทีมค้นหาเพื่อค้นหาผู้หาย			
๑๙.๔๑ น.	ทีมค้นหาและช่วยชีวิต (อาคารข้อมูลท้องถิ่น นาย ธนาชัย โสภามิ)	๑) ถ้าค้นหาแล้วพบผู้ป่วย ส่งให้ทีมพยาบาลปฐมพยาบาลเบื้องต้นเพื่อรอรถพยาบาล ๒) ถ้าค้นหาเจอแต่เคลื่อนย้ายไม่ได้ ให้รายงานต่อผอ.ดับเพลิง และแจ้งหน่วยดับเพลิง ภายนอกทราบเพื่อค้นหาและช่วยเหลือ			
๑๙.๔๒ น.	ทีมดับเพลิงภายนอก	๑) ทีมดับเพลิงภายนอกรายงานตัว ต่อ ผอ.ดับเพลิง ๒) ผอ.ดับเพลิงแจ้งให้ทีมดับเพลิงนำพาทีมดับเพลิงภายนอกเข้าปฏิบัติงาน			

เวลา	ผู้รับผิดชอบ เวลาทำการ ๐๘.๓๐-๑๖.๓๐ น.	สถานการณ์	ผู้รับผิดชอบ นอกเวลาปกติ ๑๖.๓๐-๘.๓๐ น.	ผู้รับผิดชอบ วันหยุดนักขัต ฤกษ์ เวลา ๘.๓๐- ๒๔.๐๐ น. และ เวลา ๒๔.๐๐- ๐๘.๓๐ น.	หมายเหตุ
		๓) ทำการดับเพลิงและช่วยค้นหาผู้สูญหาย เมื่อดับเพลิงหรือค้นหาสำเร็จแล้วให้รายงานต่อ ผอ.ดับเพลิง			
๑๙.๔๒ น.	ผอ.ดับเพลิง	๑) ผอ.ดับเพลิงแจ้งให้ฝ่ายตรวจสอบ และประเมิน (หัวหน้าฝ่าย ต่าง ๆ) เข้าตรวจสอบ สถานการณ์ ๒) ผู้ประเมิน ประเมินสถานการณ์รายงานต่อ ผอ.ดับเพลิง			
๑๙.๔๕ น.	ผอ.ดับเพลิง	ผอ.ดับเพลิง รายงานเหตุการณ์ต่ออธิการบดี			

แผนที่ ๓ แผนหลังเกิดเหตุเพลิงไหม้

๓.๑ แผนบรรเทาทุกข์

๑. ทีมค้นหา ดำเนินการค้นหาและช่วยชีวิต ผู้ประสบภัย ปฐมพยาบาลเบื้องต้น รวมถึงการนำส่งโรงพยาบาลในกรณีมีผู้ได้รับบาดเจ็บ
๒. ประสานหน่วยงานอื่นที่เกี่ยวข้อง เช่น โรงพยาบาลมหาวิทยาลัยอุบลราชธานี กรณีต้องการขอความช่วยเหลือ
๓. สำรวจ ประเมินความเสียหายผลการปฏิบัติงานและรายงานสถานการณ์เพลิงไหม้
๔. การรายงานตัวของเจ้าหน้าที่ทุกฝ่ายและกำหนดจุดรวมพลของบุคลากร

๓.๒ แผนฟื้นฟู

๑. ปฐมพยาบาลผู้บาดเจ็บและผู้ป่วยจากเหตุเพลิงไหม้ และดำเนินการนำส่งอย่างถูกต้อง
๒. ขนย้ายผู้ประสบภัยและทรัพย์สินไปยังที่ปลอดภัย
๓. สำรวจความเสียหายและความต้องการด้านต่าง ๆ
๔. ปฏิบัติการประชาสัมพันธ์เพื่อเสริมสร้างขวัญและกำลังใจของเจ้าหน้าที่ให้กลับคืนสู่สภาพปกติโดยเร็ว
๕. ปรับปรุงซ่อมแซมแก้ไขความเสียหายให้กลับคืนสู่สภาพปกติ
๖. รักษาความสงบเรียบร้อยของพื้นที่เกิดเหตุ

