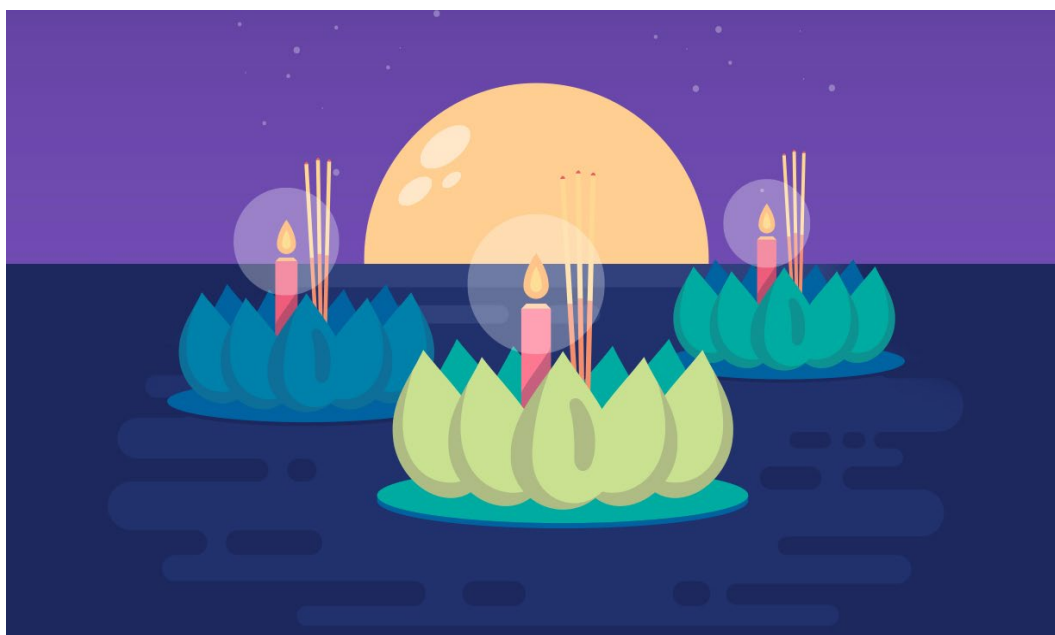




คู่มือปฏิบัติงานด้านการเงินและบัญชี  
เรื่องขั้นตอนการเบิกจ่ายเงินสวัสดิการค่าศึกษาบุตร



นางสาวนันทสุดา ขาววงษ์  
ตำแหน่ง นักวิชาการเงินและบัญชีชำนาญการ  
สังกัด คณะศิลปศาสตร์ มหาวิทยาลัยอุบลราชธานี

## คำนำ

งานการเงินและบัญชี คณะศิลปศาสตร์ ได้จัดทำคู่มือปฏิบัติงานด้านการเงินและบัญชี เรื่องขั้นตอนการเบิกจ่ายเงินสวัสดิการค่าศึกษาบุตร ได้รวบรวมกฎ ระเบียบ และข้อบังคับต่างๆที่เกี่ยวข้องกับการเบิกจ่ายเงินสวัสดิการค่าศึกษาบุตร รวมถึงขั้นตอนการตรวจสอบการเบิกจ่ายเงินสวัสดิการค่าศึกษาบุตร เพื่อให้บุคลากรคณะศิลปศาสตร์และเจ้าหน้าที่งานการเงิน ได้เข้าใจและนำไปปฏิบัติได้อย่างถูกต้องให้เป็นไปในแนวทางเดียวกัน

งานการเงินและบัญชี คณะศิลปศาสตร์ ได้ตระหนักถึงปัญหา ความยุ่งยากดังกล่าว จึงได้จัดทำคู่มือปฏิบัติงานด้านการเงินและบัญชี เรื่องขั้นตอนการเบิกจ่ายเงินสวัสดิการค่าศึกษาบุตร และหวังเป็นอย่างยิ่งว่าคู่มือเล่มนี้ จะช่วยให้ บุคลากรคณะศิลปศาสตร์ เกิดความสะดวก เข้าใจแนวปฏิบัติในแต่ละขั้นตอนมากยิ่งขึ้น หากมีข้อบกพร่องประการใด ผู้จัดทำขออภัยและขอคำแนะนำเพื่อไปปรับปรุงให้ดียิ่งขึ้นต่อไป

นางสาวนันทสุดา ขาววงษ์

นักวิชาการเงินและบัญชีชำนาญการ

สังกัด คณะศิลปศาสตร์ มหาวิทยาลัยอุบลราชธานี

# สารบัญ

	หน้า
บทที่ ๑ บทนำ	๑
๑.๑ ความเป็นมา ความจำเป็น ความสำคัญ	๑
๑.๒ วัตถุประสงค์	๑
๑.๓ ประโยชน์ที่คาดว่าจะได้รับ	๒
๑.๔ ขอบเขตการจัดทำคู่มือ	๒
๑.๕ คำจำกัดความเบื้องต้น	๒
บทที่ ๒ บทบาทหน้าที่ความรับผิดชอบ	๔
๒.๑ บทบาทหน้าที่ความรับผิดชอบตำแหน่ง	๔
๒.๒ ลักษณะงานที่ปฏิบัติ	๕
บทที่ ๓ หลักเกณฑ์ วิธีการปฏิบัติงาน	๘
๓.๑ หลักเกณฑ์การปฏิบัติงาน	๘
๓.๒ วิธีการปฏิบัติงาน	๘
- หลักเกณฑ์และอัตราการเบิกจ่ายเงินสวัสดิการเกี่ยวกับการศึกษาบุตร	๘
- ประเภทและอัตราเงินบำรุงการศึกษาในสถานศึกษาของทางราชการ	๙
- ประเภทและอัตราเงินเล่าเรียนในสถานศึกษาเอกชน	๑๐
๓.๓ สิ่งที่ต้องคำนึงถึงในการปฏิบัติงาน	๑๑
บทที่ ๔ เทคนิคในการปฏิบัติงาน	๑๓
๔.๑ แผนการปฏิบัติงาน	๑๓
๔.๒ ขั้นตอนการปฏิบัติงาน	๑๔
(๑) ขั้นตอนการตรวจสอบการเบิกจ่ายเงินสวัสดิการค่าศึกษาบุตร	๑๔
(๒) ผู้มีสิทธิ	๑๕
(๓) บุตรของผู้มีสิทธิ	๑๕
(๔) การใช้สิทธิ	๑๕
(๕) ประเภทและอัตราการเบิกจ่าย	๑๗
(๖) ระยะเวลาการขอเบิก	๒๐
(๗) การตรวจสอบสิทธิและเอกสารหลักฐานเบิกเงินสวัสดิการค่าศึกษาบุตร	๒๐
(๘) เอกสารหลักฐานที่ใช้ประกอบการเบิกจ่ายเงินสวัสดิการการศึกษาบุตร	๒๑

## สารบัญ (ต่อ)

	หน้า
(๙) แบบฟอร์มต่างๆที่เกี่ยวข้อง	๒๑
(๑๐) แบบฟอร์มใบเบิกเงินสวัสดิการเกี่ยวกับการศึกษาบุตร แบบ ๓/๒๒๓	๒๓/
(๑๑) ตัวอย่าง : การกรอกข้อมูลเบิกจ่ายเงินสวัสดิการค่าศึกษาบุตร กรณีถูกต้อง	๓๐
(๑๒) ตัวอย่าง : การกรอกข้อมูลเบิกจ่ายเงินสวัสดิการค่าศึกษาบุตร กรณีไม่ถูกต้อง	๓๒
(๑๓) ตัวอย่าง : ใบเสร็จรับเงินค่าเล่าเรียนบุตร	๓๔
(๑๔) ตัวอย่าง : หนังสือรับรองของสถานศึกษา	๓๕
บทที่ ๕ คำถาม-คำตอบที่พบบ่อย	๓๖
เอกสารอ้างอิง	๔๔

## บทที่ ๑ บทนำ

### ๑.๑ ความเป็นมา ความจำเป็น ความสำคัญ

งานการเงินและพัสดุ คณะศิลปศาสตร์ มหาวิทยาลัยอุบลราชธานี เป็นหน่วยงานที่มีภารกิจเกี่ยวกับการจัดหางบประมาณ การรับ-จ่ายเงิน การจัดทำบัญชี การตรวจสอบเอกสารเบิกจ่าย การจัดทำรายงานทางการเงิน การบริหารงานพัสดุ รวมทั้งระบบงานทางพัสดุ ระบบงานบัญชี เป็นต้น

ด้วยภารกิจข้างต้นกระบวนการปฏิบัติงานของงานการเงินและบัญชีจะต้องดำเนินการภายใต้กฎหมาย ระเบียบ ข้อบังคับ และหลักเกณฑ์ แนวทางปฏิบัติจึงต้องเป็นไปอย่างถูกต้อง รวดเร็ว มีประสิทธิภาพ มีความคุ้มค่าและสอดคล้องกับนโยบายของหน่วยงาน

จากการที่ข้าพเจ้าปฏิบัติงานหน้าที่ในตำแหน่งนักวิชาการการเงินและบัญชี สำนักงานเลขานุการคณะศิลปศาสตร์ มีหน้าที่ในการรับ-จ่ายเงิน เบิกจ่ายเงินจากคลัง การตรวจสอบเอกสารเบิกจ่ายใบสำคัญต่างๆ โดยเฉพาะตรวจสอบใบสำคัญ พบข้อผิดพลาดบ่อยครั้ง ทั้งในสาระสำคัญที่เป็นตัวเงินและเอกสารประกอบการเบิกจ่ายที่ไม่ถูกต้องตามระเบียบ หรือไม่มีเอกสารประกอบ เป็นต้น ทำให้มีการส่งคืนเอกสารแก้ไขเป็นจำนวนมาก เป็นต้น เพื่อเป็นการแก้ไขปัญหาดังกล่าว เห็นควรกำหนดแนวทางในการปฏิบัติงานให้เกิดความรู้ ความเข้าใจ ทั้งเจ้าหน้าที่ผู้ขอเบิกและเจ้าหน้าที่ตรวจสอบใบสำคัญ เพื่อให้การจัดทำเอกสารและการตรวจสอบเป็นไปอย่างรวดเร็วและถูกต้อง จึงได้จัดทำ “คู่มือการปฏิบัติงาน เรื่อง ขั้นตอนการเบิกจ่ายเงินสวัสดิการค่าศึกษาบุตร” ฉบับนี้

### ๑.๒ วัตถุประสงค์

๑.๒.๑ เพื่อให้ทราบถึงขั้นตอนการเบิกจ่ายเงินสวัสดิการค่าศึกษาบุตรของข้าราชการ ลูกจ้างประจำ และผู้รับบำนาญที่ชัดเจน

๑.๒.๒ เพื่อให้เจ้าหน้าที่ผู้รับผิดชอบด้านการเงินปฏิบัติงานด้านการเบิกเงินสวัสดิการค่าศึกษาบุตรใช้เป็นแนวทางในการปฏิบัติงานให้เป็นไปอย่างมีประสิทธิภาพ เป็นมาตรฐานเดียวกัน

๑.๒.๓ เพื่อเพิ่มประสิทธิภาพในการเบิกจ่ายเงินให้เป็นไปอย่างรวดเร็ว และถูกต้องตรงตามกฎหมาย ระเบียบ และข้อบังคับต่างๆ

### ๑.๓ ประโยชน์ที่คาดว่าจะได้รับ

๑.๓.๑ ผู้ปฏิบัติด้านการเงินและบัญชีสามารถปฏิบัติงานแทนกันได้

๑.๓.๒ บุคลากรคณะศิลปศาสตร์ สามารถเบิกจ่ายเงินสวัสดิการค่าศึกษาบุตรได้อย่างถูกต้องและมีประสิทธิภาพ

๑.๓.๓ นำคู่มือที่ได้ไปเผยแพร่ให้แก่หน่วยงานอื่น ก่อให้เกิดประโยชน์สูงสุดและเป็นวิทยาทานแก่ผู้ศึกษาค้นคว้าต่อไป

#### ๑.๔ ขอบเขตของการจัดทำคู่มือ

การจัดทำคู่มือ เรื่อง ขั้นตอนการเบิกจ่ายเงินสวัสดิการค่าศึกษาบุตร ได้สรุปสาระสำคัญของพระราชกฤษฎีกา คำสั่ง กฎหมาย และระเบียบที่เกี่ยวข้อง แนวทางปฏิบัติในการเบิกจ่ายเงินสวัสดิการเกี่ยวกับการศึกษาของบุตรในสถานศึกษาของทางราชการและสถานศึกษาเอกชน การยื่นขอใช้สิทธิ การอนุมัติ ระยะเวลาการยื่นขอใช้สิทธิเบิกและการเบิกจ่ายเงินตามประเภทและอัตราบำรุงการศึกษาและเงินค่าเล่าเรียนที่กำหนด ตลอดจนแนวทางการปฏิบัติงานในการเบิกเงินสวัสดิการค่าศึกษาบุตร แบบฟอร์มต่างๆที่เกี่ยวข้อง

#### ๑.๕ คำจำกัดความเบื้องต้น

“สวัสดิการ” คือ ผลประโยชน์ที่รัฐจัดให้ ซึ่งเปลี่ยนแปลง เพิ่ม ลด ได้ตามความเหมาะสม ซึ่งขึ้นอยู่กับสถานะการเงินการคลังของประเทศไทยในขณะนั้น เช่น ค่ารักษาพยาบาล ค่าการศึกษาบุตร เป็นต้น คำว่า สวัสดิการ จะต่างกับคำว่า ค่าตอบแทน ตรงที่ สวัสดิการทุกคนต้องใช้สิทธิเท่าเทียมกัน ไม่ว่าจะป็นข้าราชการระดับสูงหรือระดับล่าง แต่ค่าตอบแทนไม่จำเป็นต้องเท่าเทียมกันเพราะเดือดร้อนไม่เท่ากัน เช่น ค่าเช่าบ้าน ข้าราชการระดับสูงจะได้ค่าเช่าบ้านมากกว่าข้าราชการระดับล่าง

“เงินสวัสดิการเกี่ยวกับการการศึกษาบุตร” หมายความว่า เงินที่ทางราชการช่วยเหลือเกี่ยวกับค่าใช้จ่ายในการศึกษาสำหรับบุตรของข้าราชการ ข้าราชการบำนาญ และลูกจ้างประจำ

“สถานศึกษาของทางราชการ” หมายความว่า

๑) มหาวิทยาลัยหรือสถาบันอุดมศึกษาที่เรียกชื่ออย่างอื่น ในสังกัดกระทรวงศึกษาธิการ หรือส่วนราชการอื่น หรือที่อยู่ในกำกับของรัฐ

๒) วิทยาลัยหรือสถานศึกษาที่เรียกชื่ออย่างอื่นซึ่งมีฐานะเทียบเท่าวิทยาลัยในสังกัดหรืออยู่ในกำกับของกระทรวงศึกษาธิการ หรือส่วนราชการอื่นที่ ก.พ.รับรองคุณวุฒิ

๓) โรงเรียนในสังกัดหรืออยู่ในกำกับของกระทรวงศึกษาธิการมหาวิทยาลัย วิทยาลัย องค์การบริหารส่วนจังหวัด เทศบาล องค์การบริหารส่วนตำบล กรุงเทพมหานคร เมืองพัทยา องค์การปกครองท้องถิ่นอื่นที่มีกฎหมายจัดตั้ง และให้หมายความรวมถึงโรงเรียนที่เรียกชื่ออย่างอื่นที่มีการจัดระดับชั้นเรียนด้วย

๔) โรงเรียนในสังกัดหรืออยู่ในกำกับของส่วนราชการอื่น หรือองค์การของรัฐบาลที่ ก.พ.รับรองคุณวุฒิ

๕) โรงเรียนในสังกัดส่วนราชการที่กระทรวงการคลังกำหนด

๖) สถานพัฒนาเด็กปฐมวัยที่มีการจัดระดับชั้นเรียนในสังกัดส่วนราชการ

**“สถานศึกษาเอกชน”** หมายความว่า

๑) สถาบันอุดมศึกษาเอกชนตามกฎหมายว่าด้วยสถาบันอุดมศึกษาเอกชน

๒) โรงเรียนตามกฎหมายว่าด้วยโรงเรียนเอกชนที่จัดการศึกษาในระบบโรงเรียน และให้รวมถึงโรงเรียนนานาชาติ

**“เงินบำรุงการศึกษา”** หมายความว่า เงินประเภทต่างๆที่สถานศึกษาของราชการเรียกเก็บตามอัตราที่ได้รับอนุมัติจากกระทรวงศึกษาธิการ ส่วนราชการเจ้าสังกัด หรือที่กำกับมหาวิทยาลัย องค์การบริหารส่วนจังหวัด เทศบาลองค์การบริหารส่วนตำบล กรุงเทพมหานคร เมืองพัทยา องค์การปกครองส่วนท้องถิ่นที่มีกฎหมายจัดตั้งหรือองค์การของรัฐบาล

**“เงินค่าเล่าเรียน”** หมายความว่า เงินค่าธรรมเนียมการเรียน หรือค่าธรรมเนียมต่างๆซึ่งสถานศึกษาของเอกชนเรียกเก็บตามอัตราที่ได้รับอนุมัติจากกระทรวงศึกษาธิการ

**“บุตร”** หมายความว่า บุตรไทยชอบด้วยกฎหมายซึ่งอายุครบ 3 ปีแต่ไม่เกิน ๒๕ ปีบริบูรณ์ ทั้งนี้ไม่รวมถึงบุตรบุญธรรม และบุตรซึ่งบิดามารดาได้ยกให้เป็นบุตรบุญธรรมของผู้อื่น

**“ปีการศึกษา”** หมายความว่า ปีการศึกษาที่กำหนดโดยกระทรวงศึกษาธิการ ส่วนราชการเจ้าสังกัด หรือที่กำกับมหาวิทยาลัย องค์การบริหารส่วนจังหวัด เทศบาล องค์การบริหารส่วนตำบล กรุงเทพมหานคร เมืองพัทยา และองค์การปกครองส่วนท้องถิ่นที่มีกฎหมายจัดตั้งหรือองค์การของรัฐบาล

**“ส่วนราชการผู้เบิก”** หมายความว่า ส่วนราชการซึ่งเบิกเงินจากกรมบัญชีกลาง หรือสำนักงานคลังจังหวัด

**“ส่วนราชการเจ้าสังกัด”** หมายความว่า ส่วนราชการที่ข้าราชการหรือลูกจ้างประจำมีอัตราเงินเดือน ค่าจ้าง และเลขที่ประจำตำแหน่งอยู่

## บทที่ ๒ บทบาทหน้าที่ความรับผิดชอบ

### ๒.๑ บทบาทหน้าที่ความรับผิดชอบตำแหน่ง

ปฏิบัติงานในฐานะผู้ปฏิบัติงานที่มีประสบการณ์ โดยใช้ความรู้ ความสามารถ ความชำนาญงาน ทักษะ และประสบการณ์สูงในงานด้านวิชาการเงินและบัญชี ปฏิบัติงานที่ต้องทำการศึกษา ค้นคว้า วิเคราะห์ สังเคราะห์ หรือวิจัย เพื่อการปฏิบัติงานหรือพัฒนางาน หรือแก้ไขปัญหาในงานที่มีความยุ่งยาก และมีขอบเขตกว้างขวาง และปฏิบัติงานอื่นตามที่ได้รับมอบหมายหรือ

ปฏิบัติงานในฐานะหัวหน้างาน มีหน้าที่และความรับผิดชอบในการควบคุมการปฏิบัติงานด้าน วิชาการเงินและบัญชีที่มีขอบเขตเนื้อหาของงานหลากหลาย และมีขั้นตอนการทำงานที่ยุ่งยากซับซ้อน ค่อนข้างมาก โดยกำหนดแนวทางการทำงานที่เหมาะสมกับสถานการณ์ และปฏิบัติหน้าที่อื่นตามที่ได้รับ มอบหมาย

โดยมีลักษณะงานที่ปฏิบัติในด้านต่างๆ ดังนี้

#### ๑. ด้านการปฏิบัติการ

(๑) ควบคุม จัดทำบัญชี เอกสารรายงานการเคลื่อนไหวทางการเงิน ทั้งเงินงนและเงินนอก งบประมาณ เงินทุนหมุนเวียน เพื่อแสดงฐานะทางการเงินและใช้เป็นฐานข้อมูลที่ต้องตามระเบียบวิธีการ บัญชีของส่วนราชการ

(๒) ควบคุม จัดทำและดำเนินการต่างๆในด้านงบประมาณ ตรวจสอบรายงานการเงิน ต่างๆ เพื่อให้การปฏิบัติงาน และรายงานทางการเงินและบัญชีถูกต้องตามเกณฑ์และวิธีการที่กำหนดให้ เป็นปัจจุบัน

(๓) วิเคราะห์ และเสนอความเห็นเกี่ยวกับระเบียบวิธีปฏิบัติด้านการเงิน การงบประมาณ และการบัญชีชี้แจงคำขอตั้งงบประมาณรายรับ-รายจ่ายประจำปีต่อสำนักงบประมาณ จัดสรรงบประมาณ ไปให้หน่วยงานต่างๆ เพื่อให้การจัดสรรงบประมาณตรงกับความเป็นและวัตถุประสงค์ของแต่ละ หน่วยงาน

(๔) ศึกษา วิเคราะห์ ประเมินผล และติดตามการใช้จ่ายเงินงบประมาณรายจ่าย จัดทำ รายงานผลการปฏิบัติงานตามแผน เพื่อให้การใช้จ่ายเงินเป็นไปอย่างถูกต้อง มีประสิทธิภาพและใช้เป็น แนวทางในการปรับปรุงการจัดทำและจัดสรรงบประมาณ

(๕) ศึกษา ค้นคว้า วิเคราะห์ สังเคราะห์ หรือวิจัยด้านวิชาการเงินและบัญชี จัดทำเอกสาร วิชาการ คู่มือที่เกี่ยวกับงานในความรับผิดชอบ และเผยแพร่ผลงานทางด้านวิชาการเงินและบัญชี เพื่อพัฒนา งานวิชาการ และพัฒนามาตรฐานการปฏิบัติงานให้มีประสิทธิภาพยิ่งขึ้น



(๖) ให้บริการวิชาการด้านต่างๆ เช่น ฝึกอบรม เผยแพร่ความรู้ความเข้าใจเกี่ยวกับหลักการและวิธีการของงานวิชาการเงินและบัญชี ให้คำปรึกษา แนะนำ ตอบปัญหาและชี้แจงเรื่องต่างๆ เกี่ยวกับงานในหน้าที่ เพื่อให้สามารถปฏิบัติงานได้อย่างถูกต้อง มีประสิทธิภาพ เข้าร่วมประชุม คณะกรรมการต่างๆที่ได้รับแต่งตั้ง เพื่อให้ข้อมูลทางวิชาการประกอบการพิจารณาและตัดสินใจและปฏิบัติหน้าที่อื่นเกี่ยวข้อง

(๗) ในฐานะหัวหน้างาน นอกจากอาจปฏิบัติงานตามข้อ (๑) – (๖) ดังกล่าวข้างต้นแล้ว ต้องทำหน้าที่กำหนดแผนงาน มอบหมาย ควบคุม ตรวจสอบ ให้คำปรึกษา แนะนำ ปรับปรุงแก้ไข ติดตาม ประเมินผล และแก้ไขปัญหาข้อขัดข้องในการปฏิบัติงานในหน่วยงานที่รับผิดชอบ เพื่อให้การปฏิบัติงาน บรรลุตามเป้าหมายและผลสัมฤทธิ์ที่กำหนด

## ๒. ด้านการวางแผน

ร่วมกำหนดนโยบายและแผนงานของหน่วยงานที่สังกัด วางแผนหรือร่วมวางแผนการทำงานตามแผนงานหรือโครงการของหน่วยงาน แก้ไขปัญหาในการปฏิบัติงาน เพื่อให้การดำเนินงานบรรลุตามเป้าหมายและผลสัมฤทธิ์ที่กำหนด

## ๓. ด้านการประสานงาน

(๑) ประสานการทำงานร่วมกันโดยมีบทบาทในการให้ความเห็นและคำแนะนำเบื้องต้นแก่สมาชิกในทีมงาน หรือหน่วยงานอื่น เพื่อให้เกิดความร่วมมือและผลสัมฤทธิ์ตามกำหนดไว้

(๒) ให้ข้อคิดหรือคำแนะนำเบื้องต้นแก่สมาชิกในทีมงาน หรือบุคคล หรือหน่วยงานที่เกี่ยวข้อง เพื่อสร้างความเข้าใจและความร่วมมือในการดำเนินงานตามที่ได้รับมอบหมาย

## ๔. ด้านการบริการ

(๑) ให้คำปรึกษา แนะนำ นิเทศ ฝึกอบรม ถ่ายทอดความรู้ ทางด้านวิชาการเงินและบัญชี แก่ผู้ใต้บังคับบัญชา นักศึกษา ผู้ใช้บริการทั้งภายในและภายนอกหน่วยงาน รวมทั้งตอบปัญหาและชี้แจงเรื่องต่างๆเกี่ยวกับงานในหน้าที่ เพื่อให้มีความรู้ ความเข้าใจ และสามารถดำเนินงานได้อย่างถูกต้อง

(๒) พัฒนาข้อมูล จัดเอกสารวิชาการ สื่อเอกสารเผยแพร่ ให้บริการวิชาการด้านวิชาการเงินและบัญชีที่ซับซ้อน เพื่อก่อให้เกิดการแลกเปลี่ยนเรียนรู้ ที่สอดคล้อง และสนับสนุนภารกิจของหน่วยงาน

## ๒.๒ ลักษณะงานที่ปฏิบัติ

บทบาทหน้าที่ความรับผิดชอบของ นางสาวนันทสุดา ขาววงษ์ ตำแหน่ง นักวิชาการเงินและบัญชี ระดับชำนาญการ มีหน้าที่ความรับผิดชอบตามที่ได้รับมอบหมาย ดังรายละเอียดต่อไปนี้

### ๑. ด้านการปฏิบัติการ

(๑) จัดทำรายงานทางการเงิน รายงานการใช้จ่ายเงินงบประมาณแผ่นดิน ประจำปีเดือน

(๒) คู่มือ ตรวจสอบการเบิกจ่ายสวัสดิการของข้าราชการและลูกจ้างประจำคณะศิลป  
ศาสตร์ ประกอบไปด้วย ค่ารักษาพยาบาล ค่าศึกษาบุตร

(๓) คู่มือ ตรวจสอบการเบิกเงินค่าใช้จ่ายลูกจ้างชั่วคราวชาวต่างประเทศเงินงบประมาณ  
แผ่นดิน ประกอบไปด้วย ค่าจ้าง เงินประกันสังคม ค่าเช่าบ้าน

(๔) คู่มือ ตรวจสอบการเบิกจ่ายเงินค่าสาธารณูปโภคของคณะ ได้แก่ ค่าโทรศัพท์

(๕) คู่มือและจัดทำทะเบียนคุมเงินยืมทศรพระราชการคณะศิลปศาสตร์ ดังนี้

๕.๑ จัดทำทะเบียนคุมเงินยืมทศรพระราชการคณะศิลปศาสตร์ แยกเป็น

- ยืมจากบัญชีเงินกองทุนส่งเสริมและพัฒนากิจการผลิตบัณฑิตคณะศิลปศาสตร์
- ยืมจากบัญชีเงินทศรพระราชการระเภท ข คณะศิลปศาสตร์ ม.อบ

๕.๒ จัดทำรายงานสถานะลูกหนี้เงินยืมทศรพระราชการคณะศิลปศาสตร์

ประจำปีเดือน(โดยแยกตามแหล่งเงินยืม)

๕.๓ จัดทำหนังสือทวงหนี้ลูกหนี้เงินยืมทศรพระราชการคณะศิลปศาสตร์

ประจำปีเดือน

๕.๔ จัดทำรายงานผลการติดตามทวงถามหนี้ ประจำปีเดือน

๕.๕ จัดทำรายการโอนเงินยืมทศรพระราชการ แยกตามแหล่งเงินยืม

๕.๖ ตัดฎีกาลูกหนี้เงินยืม ในทะเบียนคุมลูกหนี้และสัญญาเงินยืม

๕.๗ รับคืนเงินสลดส่วนที่เหลือจ่าย(ถ้ามี) และนำฝากเงินหรือเช็คยอดเงินโอน แยก

ตามแหล่งเงินที่ยืม

๕.๘ สรุปรายงานเงินคงเหลือประจำวัน

(๖) คู่มือ ตรวจสอบการเบิกจ่ายเงินโครงการวิจัยเงินรายได้คณะศิลปศาสตร์ ประกอบไป  
ด้วย โครงการวิจัยเงินรายได้คณะศิลปศาสตร์ ,ค่าใช้จ่ายในการเดินทางไปราชการเพื่อนำเสนอผลงานทาง  
วิชาการ ทั้งในประเทศและต่างประเทศ ,โครงการพัฒนาศักยภาพนักวิจัยของคณะศิลปศาสตร์ (การ  
ประชุมวิชาการ/การตีพิมพ์ผลงานทางวิชาการ) ,โครงการวารสารศิลปศาสตร์

(๗) คู่มือ ตรวจสอบการเบิกจ่ายจากเงินงบประมาณแผ่นดิน ผ่านระบบUBUFMIS  
ประกอบไปด้วย การเบิกจ่ายค่าใช้จ่าย เช่น ค่าจ้างเหมาบริหาร ค่าจ้างซ่อมวัสดุ/ครุภัณฑ์ของคณะ และ  
การเบิกจ่ายค่าวัสดุของคณะ

(๘) คู่มือ ตรวจสอบการเบิกจ่ายเงินโครงการเงินอุดหนุนเงินงบประมาณแผ่นดิน ประกอบ  
ไปด้วย โครงการบริการวิชาการแก่ชุมชน โครงการทำนุบำรุงศิลปวัฒนธรรม

(๙) ดูแล ตรวจสอบการเบิกจ่ายเงินโครงการที่เบิกจ่ายจากเงินรายได้คณะศิลปศาสตร์ ประกอบไปด้วย โครงการของงานกิจการนักศึกษาคณะศิลปศาสตร์ และโครงการเงินหลักสูตรระดับปริญญาตรี สาขาท่องเที่ยวและการบริการ/สาขาภาษาไทยและการสื่อสาร/สาขาภาษาและวัฒนธรรม

## ๒. ด้านการวางแผน

(๑) วางแผนการจัดฝึกอบรมให้ความรู้แก่บุคลากรคณะศิลปศาสตร์ อาทิเช่น การเบิกจ่ายเพื่อส่งใช้ใบสำคัญจ่ายโครงการ การเบิกจ่ายค่าใช้จ่ายในการเดินทางไปราชการ การเบิกจ่ายค่าตอบแทนการปฏิบัติงานนอกเวลาราชการ เป็นต้น

(๒) ร่วมวางแผนจัดทำงบประมาณรายจ่ายประจำปีของคณะและร่วมดำเนินการวางแผนการทำงานตามแผนงานหรือโครงการของหน่วยงาน เพื่อตรวจสอบรายละเอียดภาพรวมของงบประมาณและให้การดำเนินงานให้เป็นไปตามแผน

(๓) ร่วมวางแผนเพื่อพัฒนาระบบสารสนเทศเพื่อใช้ในการดำเนินงานของงานการเงินและพัสดุ

## ๓. ด้านการประสานงาน

(๑) ประสานงานร่วมกันทั้งภายในและภายนอกคณะ เพื่อให้เกิดความร่วมมือและเป็นไปตามที่กำหนด เช่น ติดต่oprสานงานกับกองคลังเกี่ยวกับเงินอุดหนุนโครงการบริการวิชาการและโครงการทำนุบำรุงศิลปวัฒนธรรม เป็นต้น

(๒) ให้คำปรึกษาและคำแนะนำเบื้องต้นแก่บุคลากรในคณะศิลปศาสตร์หรือจากหน่วยงานภายนอก เพื่อสร้างความเข้าใจและความร่วมมือในการดำเนินงานตามที่กำหนดไว้ เช่น ให้คำแนะนำเกี่ยวกับเรื่องการเบิกจ่ายเงิน การใช้จ่ายงบประมาณที่ต้องปรับเปลี่ยนไปตามสถานการณ์ เป็นต้น

## ๔. ด้านการบริการ

(๑) จัดโครงการอบรมความรู้ให้แก่บุคลากรคณะศิลปศาสตร์เกี่ยวกับการเบิกจ่ายเงินโครงการ/กิจกรรม/ค่าใช้จ่ายในการเดินทางไปราชการ/ค่าตอบแทนการปฏิบัติงานนอกเวลาราชการ

(๒) เป็นวิทยากรเพื่อบรรยายให้ความรู้แก่บุคลากรคณะศิลปศาสตร์

(๓) จัดทำแผ่นพับ เพื่อให้บุคลากรได้ทราบข้อมูลที่เกี่ยวข้องกับการเบิกจ่ายและลดขั้นตอนการเบิกจ่าย ซึ่งจะเป็นประโยชน์แก่ผู้รับบริการ อาทิเช่น แผ่นพับการเบิกจ่ายค่าตอบแทน, แผ่นพับการเบิกจ่ายค่าใช้จ่ายเดินทางไปราชการเพื่อฝึกอบรม เป็นต้น เพื่อเป็นการตอบสนองของผู้จัดทำโครงการ ลดปัญหา ความเสี่ยงได้

## บทที่ ๓ หลักเกณฑ์ วิธีการปฏิบัติงาน

### ๓.๑ หลักเกณฑ์การปฏิบัติงาน

ในการปฏิบัติงานตามคู่มือการปฏิบัติงานด้านการเงินและบัญชี สำหรับการเบิกจ่ายเงินสวัสดิการ ศึกษามูลนิธิ ผู้ปฏิบัติงานด้านการเงินและบัญชี ต้องเป็นผู้รอบรู้ในงานที่พึงปฏิบัติ ทั้งในวิธีการปฏิบัติงานและ กฎหมาย ระเบียบที่เกี่ยวข้อง รวมถึงข้อบังคับต่างๆ โดยมีหน้าที่ต้องศึกษา ปฏิบัติ ให้คำปรึกษา แนะนำ ตรวจสอบ และรายงานผลการปฏิบัติตามกฎหมาย ระเบียบ ข้อบังคับ มติคณะรัฐมนตรี และหลักเกณฑ์ แนวปฏิบัติต่างๆที่เกี่ยวข้องกับการเบิกจ่าย ดังนี้

#### ระเบียบกฎหมายที่เกี่ยวข้อง

- (๑) พระราชกฤษฎีกาเงินสวัสดิการเกี่ยวกับการศึกษาของบุตร พ.ศ.๒๕๖๒
- (๒) ระเบียบการเบิกจ่ายเงินสวัสดิการเกี่ยวกับการศึกษาของบุตร พ.ศ.๒๕๖๐
- (๓) หนังสือกรมบัญชีกลาง ที่ กค๐๔๒๒.๓/ว๒๕๗ ลงวันที่ ๒๘ มิถุนายน ๒๕๕๙ เรื่อง ประเภท และอัตราเงินบำรุงการศึกษาและค่าเล่าเรียน
- (๔) หนังสือกรมบัญชีกลาง ที่ กค๐๔๒๒.๓/ว๑๓๐ ลงวันที่ ๑๙ พฤศจิกายน ๒๕๕๖ เรื่อง การใช้ ลายมือชื่อผู้รับเงินด้วยลายเซ็นอิเล็กทรอนิกส์ในใบเสร็จรับเงิน และเป็นหลักฐานในการเบิกเงินสวัสดิการ เกี่ยวกับการศึกษาของบุตร

### ๓.๒ วิธีการปฏิบัติงาน

#### หลักเกณฑ์และอัตราการจ่ายเงินสวัสดิการเกี่ยวกับการศึกษาของบุตร

หลักเกณฑ์และอัตราการจ่ายเงินสวัสดิการเกี่ยวกับการศึกษาของบุตรของผู้มีสิทธิให้ เป็นไปตามที่กระทรวงการคลังกำหนด ปัจจุบันใช้ตามหนังสือกรมบัญชีกลาง ด่วนที่สุด ที่ กค๐๔๒๒.๓/ว๒ ๕๗ ลงวันที่ ๒๘ มิถุนายน ๒๕๕๙ เรื่อง ประเภทและอัตราเงินบำรุงการศึกษาและค่าเล่าเรียน ทั้งนี้ กระทรวงการคลังสามารถปรับปรุงเปลี่ยนแปลงได้ตามสภาวะที่เหมาะสม

- (๑) บุตรที่ศึกษาในสถานศึกษาของทางราชการในหลักสูตรระดับไม่สูงกว่าอนุปริญญาหรือ เทียบเท่า และหลักสูตรนั้นแยกต่างหากจากหลักสูตรปริญญาตรี ให้ได้รับเงินบำรุงการศึกษาเต็มจำนวนที่ ได้จ่ายไปจริง
- (๒) บุตรที่ศึกษาในสถานศึกษาของทางราชการในหลักสูตรระดับปริญญาตรี ให้ได้รับเงิน บำรุงการศึกษาเต็มจำนวนที่ได้จ่ายไปจริง

(๓) บุตรที่ศึกษาในสถานศึกษาของเอกชนในหลักสูตรระดับไม่สูงกว่ามัธยมศึกษาตอนปลายหรือเทียบเท่า ให้ได้รับเงินค่าเล่าเรียนเต็มจำนวนที่ได้จ่ายไปจริง

(๔) บุตรที่ศึกษาในสถานศึกษาของเอกชนในหลักสูตรระดับสูงกว่ามัธยมศึกษาตอนปลายหรือเทียบเท่าแต่ไม่สูงกว่าอนุปริญญาหรือเทียบเท่า และหลักสูตรนแยกต่างหากจากหลักสูตรระดับปริญญาตรี ให้ได้รับเงินค่าเล่าเรียนครึ่งหนึ่งของจำนวนที่ได้จ่ายไปจริง

(๕) บุตรที่ศึกษาในสถานศึกษาของเอกชนในหลักสูตรระดับปริญญาตรี ให้ได้รับเงินค่าเล่าเรียนครึ่งหนึ่งของจำนวนที่ได้จ่ายไปจริง

(๖) บุตรที่ศึกษาในสถานศึกษาของทางราชการหรือสถานศึกษาของเอกชนในหลักสูตรอื่นนอกจาก (๑) ถึง (๕) และไม่สูงกว่าระดับปริญญาตรี ให้ได้รับเงินบำรุงการศึกษาหรือเงินค่าเล่าเรียนตามประเภทและไม่เกินอัตราที่กระทรวงการคลังกำหนด (ตามหนังสือกรมบัญชีกลาง ด่วนที่สุด ที่ กค ๐๔๒๒.๓/ว๒๕๓ ลงวันที่ ๒๘ มิถุนายน ๒๕๕๙ เรื่อง ประเภทและอัตราเงินบำรุงการศึกษาและค่าเล่าเรียน)

(๗) สำหรับบุตรที่ศึกษาในหลักสูตรระดับปริญญาตรี ตาม (๒) (๕) หรือ (๖) จะต้องเป็นการศึกษาในระดับปริญญาตรีเป็นหลักสูตรแรกที่น่ามาเบิกจากทางราชการเท่านั้น (ตามหนังสือกรมบัญชีกลาง ด่วนที่สุด ที่ กค๐๔๐๙.๕/ว๑๕ ลงวันที่ ๑๓ มกราคม ๒๕๔๙ เรื่อง ซ้อมความเข้าใจเกี่ยวกับการเบิกจ่ายเงินสวัสดิการเกี่ยวกับการศึกษาของบุตรในหลักสูตรระดับปริญญาตรี)

#### **ประเภทและอัตราเงินบำรุงการศึกษาในสถานศึกษาของทางราชการ**

- |  |            |
|--|------------|
| (๑) ระดับอนุบาลหรือเทียบเท่า ปีการศึกษาละไม่เกิน   | ๕,๘๐๐ บาท  |
| (๒) ระดับประถมศึกษาหรือเทียบเท่า ปีการศึกษาละไม่เกิน   | ๔,๐๐๐ บาท  |
| (๓) ระดับมัธยมศึกษาตอนต้นหรือเทียบเท่า ปีการศึกษาละไม่เกิน   | ๔,๘๐๐ บาท  |
| (๔) ระดับมัธยมศึกษาตอนปลาย/หรือหลักสูตรประกาศนียบัตรวิชาชีพ(ปวช.)<br>หรือเทียบเท่า ปีการศึกษาละไม่เกิน | ๔,๘๐๐ บาท  |
| (๕) ระดับอนุปริญญาหรือเทียบเท่า ปีการศึกษาละไม่เกิน  | ๑๓,๓๐๐ บาท |
| (๖) ระดับปริญญาตรี ปีการศึกษาละไม่เกิน   | ๒๕,๐๐๐ บาท |

**เงินบำรุงการศึกษา** ที่ให้เบิกจ่ายได้จะต้องเป็นเงินประเภทต่างๆที่สถานศึกษาของทางราชการเรียกเก็บตามอัตราที่ได้รับอนุมัติจากกระทรวงศึกษาธิการ ส่วนราชการเจ้าสังกัด หรือที่กำกับมหาวิทยาลัย องค์การบริหารส่วนจังหวัด เทศบาล องค์การบริหารส่วนตำบล กรุงเทพมหานคร เมืองพัทยา องค์การปกครองส่วนท้องถิ่นอื่นที่มีกฎหมายจัดตั้ง หรือองค์การของรัฐบาล

## ประเภทและอัตราเงินค่าเล่าเรียนในสถานศึกษาของเอกชน

### สถานศึกษาของเอกชนประเภทสามัญศึกษา

#### ๑. สถานศึกษาที่ไม่รับเงินอุดหนุน

ค่าเล่าเรียนปีการศึกษาปีละไม่เกิน

(๑) ระดับอนุบาลหรือเทียบเท่า	๑๓,๖๐๐ บาท
(๒) ระดับประถมศึกษาหรือเทียบเท่า	๑๓,๒๐๐ บาท
(๓) ระดับมัธยมศึกษาตอนต้นหรือเทียบเท่า	๑๕,๘๐๐ บาท
(๔) ระดับมัธยมศึกษาตอนปลายหรือเทียบเท่า	๑๖,๒๐๐ บาท

#### ๒. สถานศึกษาที่ได้รับเงินอุดหนุน

ค่าเล่าเรียนปีการศึกษาละไม่เกิน

(๑) ระดับอนุบาลหรือเทียบเท่า	๔,๘๐๐ บาท
(๒) ระดับประถมศึกษาหรือเทียบเท่า	๔,๒๐๐ บาท
(๓) ระดับมัธยมศึกษาตอนต้นหรือเทียบเท่า	๓,๓๐๐ บาท
(๔) ระดับมัธยมศึกษาตอนปลายหรือเทียบเท่า	๓,๒๐๐ บาท

### สถานศึกษาของเอกชนประเภทอาชีวศึกษา

#### ๑. หลักสูตรประกาศนียบัตรวิชาชีพ (ปวช.) หรือเทียบเท่า

##### ๑.๑ สถานศึกษาที่ไม่รับเงินอุดหนุน

ค่าเล่าเรียนปีการศึกษาละไม่เกินในประเภทวิชาหรือสายวิชา ดังนี้

(๑) คหกรรม หรือคหกรรมศาสตร์	๑๖,๕๐๐ บาท
(๒) พาณิชยกรรม หรือบริหารธุรกิจ	๑๙,๙๐๐ บาท
(๓) ศิลปหัตถกรรม หรือศิลปกรรม	๒๐,๐๐๐ บาท
(๔) เกษตรกรรม หรือเกษตรศาสตร์	๒๑,๐๐๐ บาท
(๕) ช่างอุตสาหกรรม หรืออุตสาหกรรม	๒๔,๔๐๐ บาท
(๖) ประมง	๒๑,๑๐๐ บาท
(๗) อุตสาหกรรมการท่องเที่ยว	๑๙,๙๐๐ บาท
(๘) อุตสาหกรรมสิ่งทอ	๒๔,๔๐๐ บาท

##### ๑.๒ สถานศึกษาที่รับเงินอุดหนุน

ค่าเล่าเรียนปีการศึกษาละไม่เกินในประเภทวิชาหรือสายวิชา ดังนี้

(๑) คหกรรม หรือคหกรรมศาสตร์	๓,๔๐๐ บาท
-----------------------------	-----------

(๒) พาณิชยกรรม หรือบริหารธุรกิจ	๕,๑๐๐ บาท
(๓) ศิลปหัตถกรรม หรือศิลปกรรม	๓,๖๐๐ บาท
(๔) เกษตรกรรม หรือเกษตรศาสตร์	๕,๐๐๐ บาท
(๕) ช่างอุตสาหกรรม หรืออุตสาหกรรม	๓,๒๐๐ บาท
(๖) ประมง	๕,๐๐๐ บาท
(๗) อุตสาหกรรมการท่องเที่ยว	๕,๑๐๐ บาท
(๘) อุตสาหกรรมสิ่งทอ	๓,๒๐๐ บาท

**๒. หลักสูตรประกาศนียบัตรวิชาชีพชั้นสูง (ปวส.) หรือเทียบเท่า และหลักสูตรประกาศนียบัตรวิชาชีพเทคนิค (ปวท.) หรือเทียบเท่า** เบิกได้ครึ่งหนึ่งของจำนวนที่จ่ายจริงของค่าเล่าเรียน ปีการศึกษาจะไม่เกินในประเภทวิชาหรือสายวิชา ดังนี้

(๑) ช่างอุตสาหกรรม หรืออุตสาหกรรมเทคโนโลยีสารสนเทศและการสื่อสาร ทัศนศาสตร์	๓๐,๐๐๐ บาท
(๒) พาณิชยกรรม หรือบริหารธุรกิจ ศิลปหัตถกรรม หรือศิลปกรรม เกษตรกรรม หรือเกษตรศาสตร์ คหกรรม หรือคหกรรมศาสตร์ อุตสาหกรรมการท่องเที่ยว	๒๕,๐๐๐ บาท

สำหรับรายละเอียดของสาขาวิชาตามประเภทวิชาหรือสายวิชาของหลักสูตรที่กำหนดดังกล่าวให้เป็นไปตามที่กระทรวงศึกษาธิการได้อนุญาตให้สถานศึกษาเอกชนทำการเปิดสอนในสาขาวิชานั้นๆ

### ๓. หลักสูตรระดับปริญญาตรี

ให้เบิกจ่ายได้ครึ่งหนึ่งของจำนวนที่ได้จ่ายไปจริงของค่าเล่าเรียน ปีการศึกษาจะไม่เกิน ๒๕,๐๐๐ บาท

ค่าเล่าเรียน ที่ให้เบิกจ่ายจะต้องเป็นค่าธรรมเนียมการเรียนหรือค่าธรรมเนียมต่างๆ ซึ่งสถานศึกษาเอกชนเรียกเก็บตามอัตราที่ได้รับอนุมัติจากกระทรวงศึกษาธิการ หรือมหาวิทยาลัย

### ๓.๓ สิ่งที่ต้องคำนึงถึงในการปฏิบัติงาน

ในการปฏิบัติงานตามคู่มือการปฏิบัติเล่มนี้ ผู้ปฏิบัติงานการเงินและบัญชีจะต้องคำนึงถึงขั้นตอนการทำงานที่มีความละเอียดอ่อนและต้องอยู่ในกรอบของการปฏิบัติงานที่ถูกต้อง รวดเร็ว และทันตามกำหนดเวลา ภายใต้กฎหมาย ระเบียบ และข้อบังคับของทางราชการที่วางไว้ หากการปฏิบัติงานดังกล่าวไม่เป็นไปตามกฎเกณฑ์ของระเบียบและข้อกฎหมายที่กำหนดก็จะก่อให้เกิดผลเสียหายแก่ทางราชการเป็น

อย่างยิ่ง ดังนั้นผู้ปฏิบัติงานการเงินและบัญชี ของหน่วยงานจำเป็นต้องมีความรู้ ความสามารถและทักษะ  
จึงจะช่วยให้ภารกิจของหน่วยงานเป็นไปอย่างราบรื่นและบรรลุตามเป้าหมายได้



## บทที่ ๔ เทคนิคในการปฏิบัติงาน

### ๔.๑ แผนการปฏิบัติงาน

ลำดับ	ขั้นตอน/ผังการปฏิบัติงาน	รายละเอียดงาน	ผู้รับผิดชอบ
๑		ผู้ขอเบิกจัดทำคำขอเบิกเงินตามแบบฟอร์ม ๑. สวัสดิการค่าศึกษาบุตร แบบ๓/๒๒๓ ๒. แบบใบเสร็จรับเงินและหนังสือรับรอง	เจ้าหน้าที่ธุรการรับเรื่อง
๒		เจ้าหน้าที่ธุรการคณะลงรับในระบบสารบรรณ ส่งงานการเงินตรวจสอบสิทธิเจ้าหน้าที่ตรวจสอบและบันทึกในทะเบียนคุม	เจ้าหน้าที่การเงิน
๓		- ตรวจสอบความถูกต้องของคำขอเบิก - ตรวจสอบความถูกต้องของใบเสร็จรับเงินและเอกสารประกอบที่เกี่ยวข้อง เช่น หนังสือรับรองของสถานศึกษา	เจ้าหน้าที่การเงิน
๔		เสนอผู้มีอำนาจอนุมัติการเบิกจ่าย	ผู้มีอำนาจอนุมัติ (คณะ)
๕		ขั้นตอนการจ่ายเงิน - โอนเงินเข้าบัญชี ตามที่ได้วางฎีกาเบิกจ่ายในระบบ GFMIS	ผู้มีอำนาจอนุมัติเงินโอน (ส่วนกลาง)

## ๔.๒ ขั้นตอนการปฏิบัติงาน

### ๑. ขั้นตอนการตรวจสอบการเบิกจ่ายเงินสวัสดิการค่าศึกษาบุตร

ประเด็นการตรวจสอบ	วิธีการตรวจสอบ
๑. ตรวจสอบความถูกต้อง ครบถ้วนของหลักฐานการขอเบิก	<p>(๑) ใบเบิกเงินสวัสดิการเกี่ยวกับการศึกษาของบุตร ตามแบบที่กรมบัญชีกลางกำหนด (แบบ ๓๒๒๓) กรอกรายชื่อผู้ขอเบิกให้ครบถ้วน เช่น ชื่อ-นามสกุลผู้ขอเบิก ชื่อบุตร วัน/เดือน/ปีเกิดของบุตร(เพื่อตรวจสอบอายุ) สถานศึกษา ระดับชั้นการศึกษา ลงลายมือชื่อผู้ขอเบิก เป็นต้น</p> <p>(๒) ใบเสร็จรับเงินจากสถานศึกษา พร้อมหนังสือรับรองจากสถานศึกษา เพื่อตรวจสอบรายการที่สถานศึกษาได้รับอนุญาตจากหน่วยงานในสังกัดให้เรียกเก็บเงินค่าบำรุงการศึกษานั้นๆได้ หากรายการไม่ได้รับอนุมัติให้เรียกเก็บ ไม่สามารถเบิกจ่ายได้</p> <p>(๓) ใบเสร็จรับเงินของสถานศึกษา อย่างน้อยต้องมีรายละเอียดดังต่อไปนี้</p> <ul style="list-style-type: none"> <li>- ชื่อ ที่อยู่ของสถานศึกษาผู้ออกใบเสร็จรับเงิน</li> <li>- ชื่อ นามสกุล และระดับชั้นเรียน ประเภทชั้นเรียน ตรงกับชื่อบุตรของผู้ขอเบิก</li> <li>- ภาคเรียน ปีการศึกษา ที่ระบุไม่เกิน ๑ ปี นับแต่วันเปิดภาคเรียนถึงวันใช้สิทธิเบิก</li> <li>- รายการที่จ่าย</li> <li>- จำนวนเงินพร้อมตัวอักษร</li> <li>- ลายมือชื่อผู้รับเงิน</li> </ul>
๒. ตรวจสอบความถูกต้องอัตราของการเบิกจ่ายตามที่ระเบียบกำหนด	<p>(๔) ประเภทอัตราเงินบำรุงการศึกษาและค่าเล่าเรียนที่จ่ายให้เป็นไปตามที่กระทรวงการคลังกำหนด ตามหนังสือกรมบัญชีกลาง ด่วนที่สุด ที่ กค ๐๔๒๒.๓/ว๒๕๓ ลงวันที่ ๒๘ มิถุนายน ๒๕๕๙</p> <p>(๕) ประเภทและอัตราเงินบำรุงการศึกษาในสถานศึกษาของทางราชการ และสถานศึกษาของเอกชน ประเภทสามัญ ประเภทอาชีวศึกษา ปวส. ปวช. ปริญญาตรี ตามอัตราที่กระทรวงการคลังกำหนด</p> <p>(๖) ทะเบียนคุมเบิกเงินค่าเล่าเรียนบุตร กรณีเบิกจ่ายเป็นรายเทอม เพื่อให้ไม่เกินสิทธิต่อปีตามที่ระเบียบกำหนด</p>
๓. รวบรวมเอกสารอื่นๆที่เกี่ยวข้อง	<p>(๗) รวบรวมข้อมูลส่วนบุคคลของผู้ขอเบิก เพื่อประกอบการตรวจสอบ เช่น สูติบัตร สำเนาทะเบียนบ้าน ทะเบียนสมรส เป็นต้น</p>

**๒. ผู้มีสิทธิ :** ผู้มีสิทธิได้รับเงินสวัสดิการเกี่ยวกับการศึกษาของบุตร ตามพระราชกฤษฎีกาเงินสวัสดิการเกี่ยวกับการศึกษาของบุตร พ.ศ.๒๕๖๒ ได้แก่

(๑) ข้าราชการหรือลูกจ้างประจำซึ่งได้รับเงินเดือนหรือค่าจ้างประจำจากเงินงบประมาณรายจ่ายงบบุคลากรของกระทรวง ทบวง กรม

(๒) ผู้ได้รับบำนาญปกติหรือผู้ได้รับบำนาญพิเศษเพราะเหตุพพลภาพตามกฎหมายว่าด้วยบำเหน็จบำนาญข้าราชการหรือกฎหมายว่าด้วยกองทุนบำเหน็จบำนาญข้าราชการ

### **๓. บุตรของผู้มีสิทธิ :**

บุตร หมายความว่า บุตรโดยชอบด้วยกฎหมายซึ่งมีอายุครบ ๓ ปี แต่ไม่เกิน ๒๕ ปี ทั้งนี้ ไม่รวมบุตรบุญธรรมและบุตรซึ่งบิดามารดาได้ยกให้เป็นบุตรบุญธรรมของผู้อื่น โดยบุตรที่มีสิทธิได้รับการช่วยเหลือเกี่ยวกับเงินการศึกษาบุตร ได้แก่

(๑) บุตรลำดับที่ ๑ ถึงลำดับที่ ๓ ให้นับเรียงตามลำดับการเกิดก่อนหลัง ทั้งนี้ ไม่ว่าจะ เป็นบุตรที่เกิดจากการสมรสครั้งใด ให้อยู่ในอำนาจปกครองของตนหรือไม่

(๒) กรณีผู้มีสิทธิโดยังไม่มีบุตร หรือมีบุตรที่มีสิทธิได้รับเงินสวัสดิการเกี่ยวกับการศึกษาของบุตรยังไม่ครบ ๓ คน ต่อมา มีบุตรแฝดซึ่งทำให้จำนวนบุตรเกิน ๓ คน ให้ผู้มีสิทธิผู้นั้นมีสิทธิได้รับเงินสวัสดิการเกี่ยวกับการศึกษาของบุตร สำหรับบุตรแฝดดังกล่าวทุกคน เมื่อบุตรแฝดดังกล่าวเป็นบุตรที่เกิดจากคู่สมรส ในกรณีที่ผู้มีสิทธิเป็นชาย หรือเป็นบุตรของตนเองในกรณีที่ผู้มีสิทธิเป็นหญิง

(๓) บุตรที่เกินกว่า ๓ คน แต่ในจำนวน ๓ คนนั้น ถ้าตาย กายพิการ จนไม่สามารถเล่าเรียนได้ หรือเป็นคนไร้ความสามารถ คนเสมือนไร้ความสามารถ คนเสมือนไร้ความสามารถที่มีได้ศึกษาในสถานศึกษาที่มีสิทธิได้รับเงินสวัสดิการเกี่ยวกับการศึกษาของบุตร วิกลจริต หรือจิตฟั่นเฟือน ไม่สมประกอบ ก่อนอายุครบ ๒๕ ปีบริบูรณ์ ให้เอาบุตรลำดับต่อไปนำมาเบิกได้ให้ครบ ๓ คน อย่างเดิม จนกว่าจะหมดสิทธิ

### **๔. การใช้สิทธิ**

(๑) กรณีผู้มีสิทธิมีคู่สมรสเป็นข้าราชการ หรือลูกจ้างประจำ หรือผู้ได้รับบำนาญ เบี้ยหวัด ให้คู่สมรสฝ่ายใดฝ่ายหนึ่งเป็นผู้ใช้สิทธิรับเงินสวัสดิการเกี่ยวกับการศึกษาของบุตรทุกคนแต่เพียงฝ่ายเดียว

(๑.๑) กรณีผู้มีสิทธิมีคู่สมรสเป็นข้าราชการ หรือลูกจ้างประจำ หรือผู้ได้รับบำนาญ เบี้ยหวัดที่อยู่ในส่วนราชการเดียวกัน ผู้มีสิทธิจะต้องรับรองตนเองในใบเบิกเงินสวัสดิการเกี่ยวกับการศึกษาของบุตร ตามแบบ ๓๒๒๓ ว่าตนเองเป็นผู้มีสิทธิเบิกค่าการศึกษาบุตรแต่เพียงฝ่ายเดียว

(๑.๒) กรณีผู้ใช้สิทธิมีคู่สมรสเป็นข้าราชการ หรือลูกจ้างประจำ หรือผู้ได้รับบำนาญ เบี้ยหวัด อยู่ต่างส่วนราชการผู้เบิก ก่อนการใช้สิทธิตามวรรคแรกและในกรณีที่เปลี่ยนส่วนราชการ ผู้เบิกของผู้ใช้สิทธิ ผู้ใช้สิทธิจะต้องรับรองตนเองว่าเป็นผู้ใช้สิทธิแต่เพียงฝ่ายเดียว โดยส่วนราชการเจ้าสังกัดหรือส่วนราชการผู้เบิกบำนาญ เบี้ยหวัดของผู้ใช้สิทธิต้องแจ้งการใช้สิทธิตามที่ผู้นั้นร้องขอให้ส่วนราชการเจ้าสังกัดหรือส่วนราชการผู้เบิกบำนาญ เบี้ยหวัดของคู่สมรสอีกฝ่ายหนึ่งทราบ และตอบรับตามแบบกรมบัญชีกลางกำหนด

(๒) กรณีที่มีผู้มีสิทธิมีคู่สมรสที่มีสิทธิได้รับเงินสวัสดิการเกี่ยวกับการศึกษาของบุตรและใช้สิทธิจากหน่วยงานอื่นแล้วนั้น ผู้นั้นไม่มีสิทธิได้รับเงินสวัสดิการเกี่ยวกับการศึกษาของบุตรตามพระราชกฤษฎีกานี้ เว้นแต่ผู้มีสิทธิสามารถใช้สิทธิขอรับเงินสวัสดิการเกี่ยวกับการศึกษาของบุตรได้ เฉพาะส่วนที่ต่ำกว่าสิทธิที่พึงจะได้รับตามที่กำหนดไว้ในกฎหมายว่าด้วยเงินสวัสดิการเกี่ยวกับการศึกษาบุตร

(๓) กรณีบิดาหรือมารดาที่ชอบด้วยกฎหมายของบุตรที่ได้หย่า หรือแยกกันอยู่โดยมิได้หย่ากันตามกฎหมาย (หนังสือกรมบัญชีกลาง ที่ กค๐๔๑๓/ว๓๖ ลงวันที่ ๖ กันยายน ๒๕๔๙ เรื่องการเบิกจ่ายเงินสวัสดิการเกี่ยวกับการศึกษาของบุตรและการรักษาพยาบาลสำหรับบุตร ในกรณีที่ผู้มีสิทธิและคู่สมรสได้หย่าหรือแยกกันอยู่โดยมิได้หย่ากันตามกฎหมาย)

๓.๑ กรณีผู้มีสิทธิและคู่สมรสเป็นข้าราชการทั้งสองฝ่าย ให้ฝ่ายใดฝ่ายหนึ่งเป็นผู้ใช้สิทธิขอรับเงินสวัสดิการสำหรับบุตรของตนได้ แม้จะมีได้เป็นฝ่ายที่ปกครองหรืออุปการะเลี้ยงดูบุตรของตน โดยให้ผู้ใช้สิทธิขอรับเงินสวัสดิการสำหรับบุตร จะต้องรับรองตนเองว่าเป็นผู้ใช้สิทธิแต่เพียงฝ่ายเดียว โดยให้ส่วนราชการเจ้าสังกัดแจ้งการใช้สิทธิเบิกเงินสวัสดิการให้ส่วนราชการเจ้าสังกัดของคู่สมรสอีกฝ่ายได้ทราบและตอบรับให้กับส่วนราชการเจ้าสังกัดของผู้ใช้สิทธิขอรับเงินสวัสดิการสำหรับบุตรตามแบบที่กรมบัญชีกลางกำหนด

๓.๒ กรณีผู้มีสิทธิฝ่ายเดียวเป็นข้าราชการ เมื่อหย่ากับคู่สมรสหรือแยกกันอยู่โดยมิได้หย่ากันตามกฎหมายกับคู่สมรส ผู้มีสิทธิขอรับเงินสวัสดิการสำหรับบุตรของตนได้ แม้จะมีได้เป็นฝ่ายปกครองหรืออุปการะเลี้ยงดูบุตรของตน

๓.๓ กรณีผู้มีสิทธิมีคู่สมรสที่มีสิทธิได้รับเงินสวัสดิการเกี่ยวกับการศึกษาของบุตรจากหน่วยงานอื่น เมื่อหย่าหรือแยกกันอยู่โดยมิได้หย่าร้างกันตามกฎหมาย แม้ผู้มีสิทธิจะมีได้เป็นฝ่ายปกครองหรืออุปการะเลี้ยงดูบุตรของตน ผู้มีสิทธิสามารถใช้สิทธิขอรับเงินสวัสดิการเกี่ยวกับการศึกษาของบุตรได้ เฉพาะส่วนที่ต่ำกว่าสิทธิที่พึงจะได้รับตามที่กำหนดไว้ในกฎหมายว่าด้วยเงินสวัสดิการเกี่ยวกับการศึกษาของบุตร

ทั้งนี้ การใช้สิทธิดังกล่าวในครั้งแรก ให้ส่วนราชการเจ้าสังกัดเรียกเอกสารเพื่อประกอบการเบิกจ่ายโดย

- (๑) กรณีที่มีการหย่าตามกฎหมาย ให้แนบสำเนาทะเบียนการหย่า
- (๒) กรณีแยกกันอยู่โดยมิได้หย่ากันตามกฎหมาย ให้แนบสำเนาทะเบียนสมรส

**๕. ประเภทและอัตราการเบิกจ่าย**

- (๑) บุตรที่ศึกษาในสถานศึกษาของทางราชการในหลักสูตรระดับไม่สูงกว่าอนุปริญญาหรือเทียบเท่า และหลักสูตรนั้นแยกต่างหากจากหลักสูตรปริญญาตรี ให้ได้รับเงินบำรุงการศึกษาเต็มจำนวนที่ได้จ่ายไปจริง
- (๒) บุตรที่ศึกษาในสถานศึกษาของทางราชการในหลักสูตรระดับปริญญาตรี ให้ได้รับเงินบำรุงการศึกษาเต็มจำนวนที่ได้จ่ายไปจริง
- (๓) บุตรที่ศึกษาในสถานศึกษาของเอกชนในหลักสูตรระดับไม่สูงกว่ามัธยมศึกษาตอนปลายหรือเทียบเท่า ให้ได้รับเงินค่าเล่าเรียนเต็มจำนวนที่ได้จ่ายไปจริง
- (๔) บุตรที่ศึกษาในสถานศึกษาของเอกชนในหลักสูตรระดับสูงกว่ามัธยมศึกษาตอนปลายหรือเทียบเท่าแต่ไม่สูงกว่าอนุปริญญาหรือเทียบเท่า และหลักสูตรนั้นแยกต่างหากจากหลักสูตรระดับปริญญาตรี ให้ได้รับเงินค่าเล่าเรียนครึ่งหนึ่งของจำนวนที่ได้จ่ายไปจริง
- (๕) บุตรที่ศึกษาในสถานศึกษาของเอกชนในหลักสูตรระดับปริญญาตรี ให้ได้รับเงินค่าเล่าเรียนครึ่งหนึ่งของจำนวนที่ได้จ่ายไปจริง

**ทั้งนี้** การเบิกจ่ายเงินตาม (๑) - (๕) ต้องเป็นไปตามประเภทและไม่เกินอัตราที่กระทรวงการคลังกำหนด สำหรับบุตรที่ศึกษาในหลักสูตรระดับปริญญาตรีตาม (๒) หรือ (๕) จะเป็นการศึกษาในระดับปริญญาตรีเป็นหลักสูตรแรกเท่านั้น

**ประเภทและอัตราเงินบำรุงการศึกษาในสถานศึกษาของทางราชการ**

- (๑) ระดับอนุบาลหรือเทียบเท่า ปีการศึกษาละไม่เกิน ๕,๘๐๐ บาท
- (๒) ระดับประถมศึกษาหรือเทียบเท่า ปีการศึกษาละไม่เกิน ๔,๐๐๐ บาท
- (๓) ระดับมัธยมศึกษาตอนต้นหรือเทียบเท่า ปีการศึกษาละไม่เกิน ๔,๘๐๐ บาท
- (๔) ระดับมัธยมศึกษาตอนปลาย/หรือหลักสูตรประกาศนียบัตรวิชาชีพ(ปวช.) หรือเทียบเท่า ปีการศึกษาละไม่เกิน ๔,๘๐๐ บาท
- (๕) ระดับอนุปริญญาหรือเทียบเท่า ปีการศึกษาละไม่เกิน ๑๓,๗๐๐ บาท
- (๖) ระดับปริญญาตรี ปีการศึกษาละไม่เกิน ๒๕,๐๐๐ บาท

**เงินบำรุงการศึกษา** ที่ให้เบิกจ่ายได้จะต้องเป็นเงินประเภทต่างๆที่สถานศึกษาของทางราชการเรียกเก็บตามอัตราที่ได้รับอนุมัติจากกระทรวงศึกษาธิการ ส่วนราชการเจ้าสังกัด หรือที่กำกับ

มหาวิทยาลัย องค์การบริหารส่วนจังหวัด เทศบาล องค์การบริหารส่วนตำบล กรุงเทพมหานคร เมือง  
พัทยา องค์การปกครองส่วนท้องถิ่นอื่นที่มีกฎหมายจัดตั้ง หรือองค์การของรัฐบาล

## ประเภทและอัตราเงินค่าเล่าเรียนในสถานศึกษาของเอกชน

### สถานศึกษาของเอกชนประเภทสามัญศึกษา

#### ๑. สถานศึกษาที่ไม่รับเงินอุดหนุน

ค่าเล่าเรียนปีการศึกษาปีละไม่เกิน

(๑) ระดับอนุบาลหรือเทียบเท่า	๑๓,๖๐๐ บาท
(๒) ระดับประถมศึกษาหรือเทียบเท่า	๑๓,๒๐๐ บาท
(๓) ระดับมัธยมศึกษาตอนต้นหรือเทียบเท่า	๑๕,๘๐๐ บาท
(๔) ระดับมัธยมศึกษาตอนปลายหรือเทียบเท่า	๑๖,๒๐๐ บาท

#### ๒. สถานศึกษาที่ได้รับเงินอุดหนุน

ค่าเล่าเรียนปีการศึกษาละไม่เกิน

(๑) ระดับอนุบาลหรือเทียบเท่า	๔,๘๐๐ บาท
(๒) ระดับประถมศึกษาหรือเทียบเท่า	๔,๒๐๐ บาท
(๓) ระดับมัธยมศึกษาตอนต้นหรือเทียบเท่า	๓,๓๐๐ บาท
(๔) ระดับมัธยมศึกษาตอนปลายหรือเทียบเท่า	๓,๒๐๐ บาท

### สถานศึกษาของเอกชนประเภทอาชีวศึกษา

#### ๑. หลักสูตรประกาศนียบัตรวิชาชีพ (ปวช.) หรือเทียบเท่า

##### ๑.๑ สถานศึกษาที่ไม่รับเงินอุดหนุน

ค่าเล่าเรียนปีการศึกษาละไม่เกินในประเภทวิชาหรือสายวิชา ดังนี้

(๑) คหกรรม หรือคหกรรมศาสตร์	๑๖,๕๐๐ บาท
(๒) พาณิชยกรรม หรือบริหารธุรกิจ	๑๙,๙๐๐ บาท
(๓) ศิลปหัตถกรรม หรือศิลปกรรม	๒๐,๐๐๐ บาท
(๔) เกษตรกรรม หรือเกษตรศาสตร์	๒๑,๐๐๐ บาท
(๕) ช่างอุตสาหกรรม หรืออุตสาหกรรม	๒๔,๔๐๐ บาท
(๖) ประมง	๒๑,๑๐๐ บาท
(๗) อุตสาหกรรมการท่องเที่ยว	๑๙,๙๐๐ บาท

(๘) อุตสาหกรรมสิ่งทอ ๒๔,๔๐๐ บาท

๑.๒ สถานศึกษาที่รับเงินอุดหนุน

ค่าเล่าเรียนปีการศึกษาจะไม่เกินในประเภทวิชาหรือสายวิชา ดังนี้

(๑) คหกรรม หรือคหกรรมศาสตร์	๓,๔๐๐ บาท
(๒) พาณิชยกรรม หรือบริหารธุรกิจ	๕,๑๐๐ บาท
(๓) ศิลปหัตถกรรม หรือศิลปกรรม	๓,๖๐๐ บาท
(๔) เกษตรกรรม หรือเกษตรศาสตร์	๕,๐๐๐ บาท
(๕) ช่างอุตสาหกรรม หรืออุตสาหกรรม	๗,๒๐๐ บาท
(๖) ประมง	๕,๐๐๐ บาท
(๗) อุตสาหกรรมการท่องเที่ยว	๕,๑๐๐ บาท
(๘) อุตสาหกรรมสิ่งทอ	๗,๒๐๐ บาท

๒. หลักสูตรประกาศนียบัตรวิชาชีพชั้นสูง (ปวส.) หรือเทียบเท่า และหลักสูตรประกาศนียบัตรวิชาชีพเทคนิค (ปวท.) หรือเทียบเท่า เบิกได้ครึ่งหนึ่งของจำนวนที่จ่ายจริงของค่าเล่าเรียน ปีการศึกษาจะไม่เกินในประเภทวิชาหรือสายวิชา ดังนี้

(๑) ช่างอุตสาหกรรม หรืออุตสาหกรรมเทคโนโลยี สารสนเทศและการสื่อสาร ทัศนศาสตร์	๓๐,๐๐๐ บาท
(๒) พาณิชยกรรม หรือบริหารธุรกิจ ศิลปหัตถกรรม หรือศิลปกรรม เกษตรกรรม หรือเกษตรศาสตร์ คหกรรม หรือคณกรรมศาสตร์ อุตสาหกรรมการท่องเที่ยว	๒๕,๐๐๐ บาท

สำหรับรายละเอียดของสาขาวิชาตามประเภทวิชาหรือสายวิชาของหลักสูตรที่กำหนดดังกล่าวให้เป็นไปตามที่กระทรวงศึกษาธิการได้อนุญาตให้สถานศึกษาเอกชนทำการเปิดสอนในสาขาวิชานั้นๆ

๓. หลักสูตรระดับปริญญาตรี

ให้เบิกจ่ายได้ครึ่งหนึ่งของจำนวนที่ได้จ่ายไปจริงของค่าเล่าเรียน ปีการศึกษาจะไม่เกิน ๒๕,๐๐๐ บาท

ค่าเล่าเรียน ให้เบิกจ่ายได้จะต้องเป็นค่าธรรมเนียมการเรียนหรือค่าธรรมเนียมต่างๆ ซึ่งสถานศึกษาเอกชนเรียกเก็บตามอัตราที่ได้รับอนุมัติจากกระทรวงศึกษาธิการ หรือมหาวิทยาลัย

๖. ระยะเวลาการขอเบิก

(๑) กรณีปกติ

(๑.๑) การขอเบิกเงินสวัสดิการเกี่ยวกับการศึกษาบุตร กรณีสถานศึกษาเก็บเงินเป็นรายภาคเรียน ต้องยื่นหลักฐานขอเบิกภายใน ๑ ปี นับแต่วันเปิดภาคเรียนของแต่ละภาค

(๑.๒) การขอเบิกเงินสวัสดิการเกี่ยวกับการศึกษาบุตร กรณีสถานศึกษาเก็บเงินเป็นรายปีการศึกษา ต้องยื่นหลักฐานขอเบิกภายใน ๑ ปี นับแต่วันเปิดภาคเรียนแรกของปีการศึกษานั้นๆ

(๒) กรณียื่นเรื่องขอใช้สิทธิขอเบิกเงินสวัสดิการค่าศึกษาบุตรเกิน ๑ ปี

(๒.๑) กรณีถูกสั่งพักราชการ หรือถูกสั่งให้ออกจากราชการไว้ก่อน แต่ปรากฏภายหลังว่าได้รับเงินเดือน ในระหว่างถูกสั่งพักราชการ หรือในระหว่างถูกสั่งให้ออกจากราชการไว้ก่อน ให้ผู้มีสิทธิยื่นใบเบิกเงินสวัสดิการภายใน ๑ ปี นับแต่วันที่กรณีถึงที่สุด

(๒.๒) กรณีผู้มีสิทธิมีความจำเป็นต้องพ่อนผันต่อสถานศึกษาในการชำระเงินล่าช้า กรณีนี้ ให้ผู้มีสิทธิยื่นใบเบิกเงินสวัสดิการภายใน ๓๐ วัน นับแต่วันที่ออกหลักฐานการรับเงินของสถานศึกษา

(๒.๓) กรณีบุตรผู้มีสิทธิได้รับเงินสวัสดิการเกี่ยวกับการศึกษาของบุตร กู้ยืมเงินเรียนจากกองทุนเงินให้กู้ยืมเพื่อการศึกษา(กยศ) และกองทุนเงินกู้ยืมเพื่อการศึกษาที่ผูกกับรายได้ในอนาคต (กรอ)ให้นำหลักฐานมายื่นใบเบิกเงินสวัสดิการเกี่ยวกับการศึกษาบุตรได้ภายใน ๓๐ วัน นับจากวันที่ออกหลักฐานการรับเงินของสถานศึกษา

**๓. การตรวจสอบสิทธิ และเอกสารหลักฐานเบิกเงินสวัสดิการค่าศึกษาบุตร**

(๑) ตรวจสอบสิทธิผู้ขอเบิกว่าเป็นผู้มีสิทธิเบิกค่าศึกษาบุตรสำหรับภาคการศึกษาหรือปีการศึกษาที่ยื่นขอใช้สิทธิเบิกหรือไม่ เช่น เป็นข้าราชการ ลูกจ้างประจำ ผู้รับเบี้ยหวัด บำนาญ และผู้รับบำนาญพิเศษเหตุทุพพลภาพ

(๒) ตรวจสอบบุตรของผู้มีสิทธิ ตามเอกสารหลักฐานที่เกี่ยวข้องในแต่ละกรณีเพื่อประกอบการพิจารณาว่า เป็นบุตรที่สามารถนำค่าศึกษาของบุตรมายื่นขอเบิกได้ตามกฎหมาย ดังนี้

ก. เป็นบุตรชอบด้วยกฎหมาย

ข. อายุ ๓ ขวบ แต่ไม่เกิน ๒๕ ปี

ค. เป็นบุตรลำดับที่ ๑-๓

(๓) ตรวจสอบว่าเอกสารขอเบิกเกิน ๑ ปี นับแต่วันเปิดภาคเรียนของแต่ละภาค หรือนับแต่วันเปิดภาคเรียนแรกของปีการศึกษานั้นๆหรือไม่ หากเกิน ๑ ปี ให้ตรวจสอบว่าเพราะอะไร เข้าหลักเกณฑ์การขอยื่นเบิกเกิน ๑ ปี ที่ไม่ต้องทำข้อตกลงกระทรวงการคลังหรือไม่



(๔) ตรวจสอบประเภทสถานศึกษา ค่าใช้จ่ายที่ขอเบิกว่าเป็นไปตามประกาศของสถานศึกษาที่ได้รับการอนุมัติให้เรียกเก็บได้และไม่เกินอัตราที่กระทรวงการคลังกำหนด

#### ๘. เอกสารหลักฐานที่ใช้ประกอบการเบิกจ่ายเงินสวัสดิการศึกษานูต

(๑) แบบฟอร์มการขอรับเงินสวัสดิการเกี่ยวกับการศึกษานูต ตามแบบ ๓๒๒๓

(๒) ใบเสร็จรับเงินค่าการศึกษาของสถานศึกษา

ก. ชื่อ ที่อยู่ของสถานศึกษา

ข. วัน เดือน ปีที่รับเงิน

ค. ชื่อ-สกุลของนักเรียน , ประจำปีการศึกษา , ภาคการศึกษา

ง. รายการแสดงการรับเงินระบุว่าเป็นค่าอะไร

จ. จำนวนทั้งตัวเลขและตัวอักษร

ฉ. ลายมือชื่อผู้รับเงินของสถานศึกษา (กรณีชำระเงินผ่านธนาคาร ใบแจ้งการชำระเงิน/ใบเสร็จรับเงิน ลายมือชื่อผู้รับเงินของเจ้าหน้าที่ธนาคาร)

(๓) หลักฐานที่แสดงว่าส่วนราชการเจ้าสังกัดของสถานศึกษาอนุญาตให้เรียกเก็บเงินบำรุงการศึกษา กรณีสถานศึกษาของทางราชการ หรือเงินค่าเล่าเรียน กรณีสถานศึกษาของเอกชน

(๔) สำเนาสูติบัตร หรือสำเนาทะเบียนบ้านนูต

(๕) สำเนาทะเบียนสมรส(ระหว่างผู้ขอเบิกและคู่สมรส) หรือสำเนาหนังสือรับรองนูต หรือสำเนาคำพิพากษาศาลว่าเป็นนูตที่ชอบด้วยกฎหมาย หรือสำเนาทะเบียนหย่า

(๖) ใบเปลี่ยนชื่อ-สกุล (ถ้ามี)

#### ๙. แบบฟอร์มต่างๆที่เกี่ยวข้อง

(๑) แบบ ๓๒๑๙ หนังสือแจ้งการใช้สิทธิ

(๒) แบบ ๓๒๒๐ หนังสือตอบรับการแจ้งการใช้สิทธิ

(๓) แบบ ๓๒๒๑ หนังสือแสดงเจตนาขอรับเงินสวัสดิการเกี่ยวกับการศึกษาของนูต(กรณีได้รับคำสั่งให้ไปช่วยราชการ)

(๔) แบบ ๓๒๒๓ ใบเบิกเงินสวัสดิการเกี่ยวกับการศึกษาของนูต

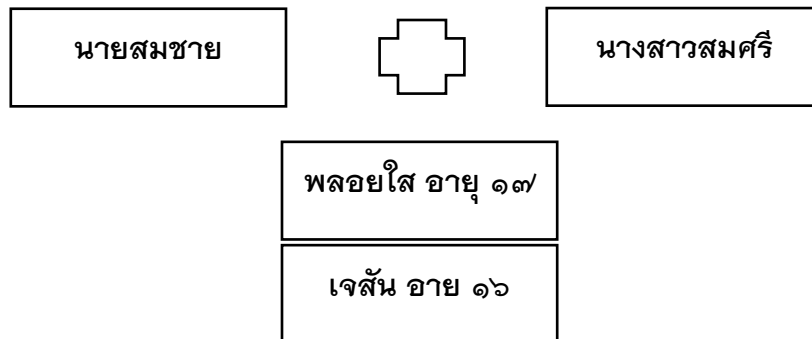
(๕) แบบ ๓๒๒๒ หนังสืบใบสำคัญเงินสวัสดิการเกี่ยวกับการศึกษานูต

(๖) แบบใบเบิกเงินสวัสดิการแบบใบเบิกเงินช่วยเหลือการศึกษาของนูตทำยระเบียบกระทรวงการคลังว่าด้วยการเบิกจ่ายช่วยเหลือการศึกษาของนูตของข้าราชการและลูกจ้างประจำที่

เสียชีวิต จากการปฏิบัติงานในเขตพื้นที่จ.ยะลา จ.ปัตตานี จ.นราธิวาส และในเขตพื้นที่อ.จะนะ อ.เทพา อ.นาวิ และอ.สะบ้าย้อย จ.สงขลา พ.ศ.๒๕๓๓

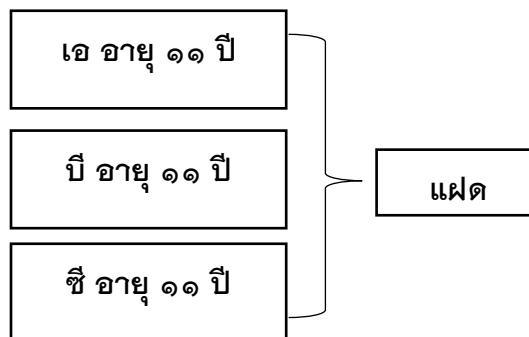
### ตัวอย่างการใช้สิทธิเบิกเงินสวัสดิการเกี่ยวกับการศึกษาของบุตร

ตัวอย่างที่ ๑ นายสมชายซึ่งเป็นข้าราชการสมรสแล้วกับนางสาวสมศรี แต่งงานจดทะเบียนสมรสกับนางสาวสมศรี เป็นข้าราชการ ทั้งคู่มีบุตรด้วยกัน ๒ คน โดยนายสมชายเป็นผู้ใช้สิทธิเบิกค่าศึกษาบุตร



จากตัวอย่างที่ ๑ นายสมชาย ได้แต่งงานโดยจดทะเบียนกับนางสาวสมศรี ซึ่งเป็นผู้มีสิทธิได้รับเงินสวัสดิการเกี่ยวกับการศึกษาบุตรทั้งสองฝ่าย ในกรณีที่นายสมชายจะเป็นผู้ใช้สิทธิ นายสมชายต้องทำหนังสือแจ้งสิทธิการใช้ (แบบ ๓๒๑๙) ต่อส่วนราชการเจ้าสังกัด และส่วนราชการเจ้าสังกัดแจ้งการใช้สิทธิไปยังส่วนราชการเจ้าสังกัดของนางสาวสมศรี และให้ส่วนราชการที่ได้รับแจ้งดำเนินการทำหนังสือตอบรับการแจ้งการใช้สิทธิตามแบบที่กรมบัญชีกลางกำหนด (แบบ ๓๒๒๐)

ตัวอย่างที่ ๒ นายสมชายได้หย่ากับนางสาวสมศรี ในเวลาต่อมา ได้แต่งงานใหม่กับนางสาวปิยะดา ซึ่งเป็นเจ้าของร้านขายยาโดยไม่ได้จดทะเบียนสมรส มีบุตรแฝด ๓ คน โดยนายสมชาย ได้จดทะเบียนรับรองบุตร



จากตัวอย่างที่ ๒ นายสมชายแต่งงานใหม่กับนางสาวปิยะดา โดยไม่ได้จดทะเบียนสมรส มีบุตรแฝด ๓ คน ถือว่าไม่ได้เป็นบุตรที่เกิดจากคู่สมรส(จดทะเบียนสมรสแล้ว) แต่เป็นบุตรชอบด้วยกฎหมาย โดยได้จดทะเบียนรับรองบุตร จะสามารถใช้สิทธิเบิกเงินค่าสวัสดิการเกี่ยวกับการศึกษาบุตรได้กี่คน กรณีนี้จะต้องพิจารณาว่าจำนวนบุตรที่เป็นบุตรชอบด้วยกฎหมายมีกี่คน แนวทางการพิจารณา ดังนี้

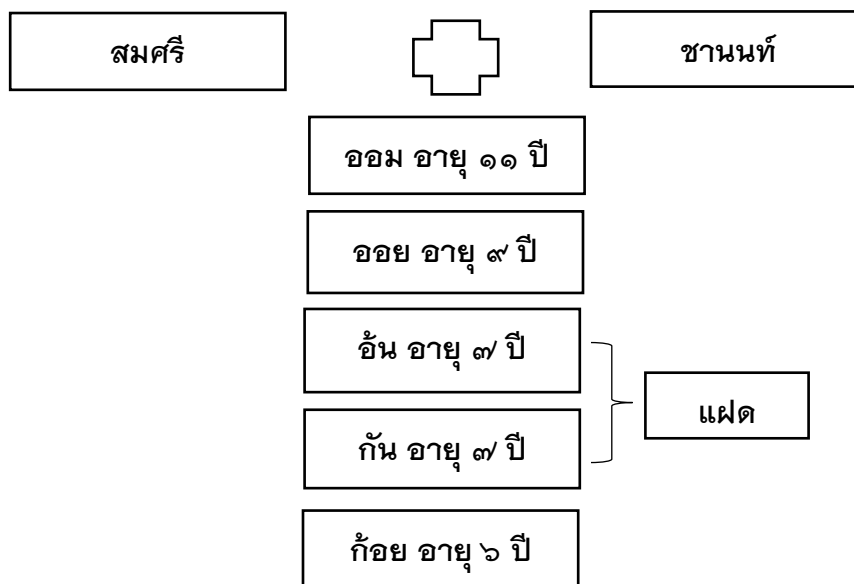
(๑) เป็นบุตรชอบด้วยกฎหมาย หรือไม่กรณีนี้ เป็นบุตรชอบด้วยกฎหมาย โดยการจดทะเบียนรับรองบุตร

(๒) สิทธิเบิกเงินสวัสดิการเกี่ยวกับการศึกษาบุตร กรณีบุตรไม่ถึง ๓ คน ต่อมา มีบุตรแฝด สามารถเบิกเงินสวัสดิการเกี่ยวกับการศึกษาบุตรได้คนที่ ๑ ถึงคนสุดท้าย ซึ่งจะต้องเป็นบุตรที่เกิดจากคู่สมรสหรือเกิดจากหญิงผู้เป็นมารดา กรณีนี้ไม่ใช่บุตรซึ่งเกิดจากคู่สมรส

(๓) กรณีนี้ นายสมชาย ใช้สิทธิเบิกเงินสวัสดิการค่าศึกษาบุตรไปแล้ว ๒ คน คือ พลอยใส กับเจสัน เพราะฉะนั้นสามารถใช้สิทธิเบิกค่าศึกษาของบุตรแฝดได้อีกเพียง ๑ คน คือ เอ เนื่องจากไม่ได้เป็นบุตรที่เกิดจากคู่สมรส

จากกรณีดังกล่าว ถ้า นายสมชาย จดทะเบียนสมรสกับนางสาวปิยะดา นายสมชาย จะสามารถใช้สิทธิเบิกเงินสวัสดิการเกี่ยวกับการศึกษาของบุตรได้ ๕ คน คือ พลอยใส เจสัน เอ บี และซี เนื่องจากเป็นบุตรชอบด้วยกฎหมายและเป็นบุตรแฝดที่เกิดจากคู่สมรส

**ตัวอย่างที่ ๓** หลังจากหย่ากับนายสมชาย โดยนางสาวสมศรี ได้แต่งงานใหม่และจดทะเบียนสมรสกับนายชานนท์ ซึ่งเป็นลูกจ้างประจำของส่วนราชการแห่งหนึ่ง มีบุตรด้วยกัน ๕ คน คือ ออม ออย อ้น กัน และ ก้อย โดยบุตรลำดับที่ ๓ และ ๔ อ้นและกัน เป็นบุตรแฝด



## กรณีนางสาวสมศรีเป็นผู้เบิกเงิน

จากตัวอย่างที่ ๓ นางสาวสมศรีแต่งงานใหม่ มีบุตร ๕ คน

(๑) เป็นบุตรชอบด้วยกฎหมายหรือไม่ กรณีนี้ถือว่าเป็นบุตรชอบด้วยกฎหมาย เพราะบุตรซึ่งเกิดจากหญิงผู้เป็นมารดายอมเป็นบุตรโดยชอบของหญิงนั้นเสมอ

(๒) สิทธิเบิกเงินสวัสดิการเกี่ยวกับการศึกษาบุตร โดยให้นับลำดับบุตรเรียงจاملำดับการเกิดก่อนหลังไม่ว่าเกิดจากการสมรสครั้งใด และบุตรอยู่ในอำนาจการปกครองของตนหรือไม่ กรณีนี้ นางสาวสมศรี มีลูกซึ่งเกิดจากสามีเก่า และอยู่ในอุปการะเลี้ยงดูของสามีเก่า จำนวน ๒ คน คือ พลอยใส และเจสัน ซึ่งสามีเก่าเป็นผู้ใช้สิทธิเบิกเงินสวัสดิการดังกล่าว ฉะนั้น นางสาวสมศรี มีลูกทั้งสิ้น จำนวน ๗ คน คือ พลอยใส เจสัน ออม ออย อ้น ก้น และก้อย

(๓) กรณีนี้ นางสาวสมศรี สามารถใช้สิทธิเบิกเงินสวัสดิการเกี่ยวกับการศึกษาบุตรได้เพียง ๑ คนเท่านั้น คือ ออม(ซึ่งเกิดจากสามีใหม่) เพราะตัวเองมีลูกลำดับที่ ๑ และลำดับที่ ๒ ซึ่งเกิดจากสามีเก่า อยู่แล้ว จำนวน ๒ คน แม้จะได้ใช้สิทธิเบิกเงินสวัสดิการเกี่ยวกับการศึกษาบุตรมาก่อนเพราะสามีเก่าใช้สิทธิขอเบิกเงินสวัสดิการเกี่ยวกับการศึกษาบุตร ๒ คน (พลอยใส และเจสัน) จากทางราชการ เมื่อนางสาวสมศรี ใช้สิทธิเบิกเงินสวัสดิการสำหรับบุตร ๑ คน (อม) ทำให้จำนวนบุตรที่มีสิทธิขอรับเงินสวัสดิการดังกล่าว ครบจำนวน ๓ คน (บุตรลำดับที่ ๑ ถึงลำดับที่ ๓) จึงไม่สามารถนำบุตรลำดับถัดไปมาขอเบิกจากทางราชการได้อีก

## กรณีนายชานนท์เป็นผู้เบิก

จากตัวอย่าง นายชานนท์ แต่งงาน และจดทะเบียนสมรสกับนางสาวสมศรี มีบุตรด้วยกัน ๕ คน ซึ่งนายชานนท์ ไม่เคยใช้สิทธิเบิกเงินสวัสดิการเกี่ยวกับการศึกษาของบุตรมาก่อน แนวทางการพิจารณา ดังนี้

(๑) เป็นบุตรชอบด้วยกฎหมายของบิดาหรือไม่ กรณีนี้ ถือเป็นบุตรชอบด้วยกฎหมาย เนื่องจากนายชานนท์ และนางสาวสมศรี ได้จดทะเบียนสมรสกัน

(๒) มีสิทธิเบิกเงินสวัสดิการเกี่ยวกับของบุตรหรือไม่ กรณีนี้สิทธิเบิกเงิน เนื่องจากเป็นลูกจ้างประจำ และไม่เคยใช้สิทธิเบิกเงินสวัสดิการเกี่ยวกับการศึกษาบุตรมาก่อน

(๓) กรณีนี้หาก นายชานนท์ เป็นผู้ขอเบิกเงินสวัสดิการเกี่ยวกับการศึกษาบุตรแต่เพียงฝ่ายเดียว สามารถขอเบิกเงินสวัสดิการดังกล่าวได้ จำนวนทั้งสิ้น ๔ คน คือ ออม ออย อ้น และกัน ซึ่งสิทธิในการขอรับเงินสวัสดิการเกี่ยวกับการศึกษาบุตรได้ลำดับที่ ๑ ถึงลำดับสุดท้าย กรณีนี้ เนื่องจากอ้นและกันเป็นบุตรแฝด จึงเบิกเงินสวัสดิการเกี่ยวกับการศึกษาของบุตรได้ทั้งสิ้น จำนวน ๔ ราย

(๔) จากกรณีตัวอย่างที่ ๓ หากต่อมา ออย ซึ่งเป็นบุตรลำดับที่ ๒ ของนายชานนท์ ถึงแก่ความตาย สามารถเลื่อนบุตรลำดับถัดไปขึ้นมาแทนบุตรที่ตายหรือไม่ ประการใด

**การแทนที่บุตร** เมื่อผู้มีสิทธิได้รับเงินสวัสดิการเกี่ยวกับการศึกษาของบุตรเกิน ๓ คน (บุตรลำดับที่ ๑ ถึงลำดับสุดท้าย) หากบุตรคนใดจขอผู้มีสิทธิได้รับเงินสวัสดิการเกี่ยวกับการศึกษาบุตรดังกล่าว ตาย พิการ จนมาสามารถเล่าเรียนได้ หรือเป็นคนไร้ความสามารถ หรือเสมือนไร้ความสามารถ วิกัลจริต หรือจิตฟั่นเฟือนไม่สมประกอบ ก่อนมีอายุครบ ๒๕ ปีบริบูรณ์ ให้ลดจำนวนบุตรที่ได้รับเงินสวัสดิการเกี่ยวกับการศึกษาบุตรลง จนกว่าจำนวนบุตรที่ได้รับเงินสวัสดิการดังกล่าวเหลือไม่เกิน ๓ คน หลังจากนั้นผู้มีสิทธิได้รับเงินสวัสดิการเกี่ยวกับการศึกษาบุตร จึงจะมีสิทธิได้รับเงินสวัสดิการเกี่ยวกับการศึกษาของบุตรเพิ่มได้ กรณีนี้ นายชานนท์ ใช้สิทธิเบิกเงินสวัสดิการเกี่ยวกับการศึกษาของบุตรจากทางราชการ จำนวน ๔ คน คือ ออม ออย อ้น และกัน (อ้น และกัน เป็นบุตรแฝด อยู่ในลำดับที่ ๓) เมื่อ ออย ตาย (บุตรลำดับที่ ๒ อายุ ๙ ปี) ทำให้จำนวนบุตรที่ นายชานนท์ ใช้สิทธิเบิกเงินสวัสดิการเกี่ยวกับการศึกษาบุตร มีจำนวน ๓ คน (ออม อ้น กัน) จึงไม่สามารถเลื่อนบุตรลำดับถัดไป คือ ก้อย มาแทนที่ ออย ได้อีก

### การแทนที่ของบุตร

ตาย

พิการ

ไร้ความสามารถ

เสมือนไร้ความสามารถ

วิกัลจริต จิตฟั่นเฟือน

ต้องก่อนอายุครบ ๒๕ ปี

(๕) หากต่อมา ออม ลำดับที่ ๑ ประสบอุบัติเหตุ และมีคำสั่งศาลเป็นคนเสมือนไร้ความสามารถ นายชานนท์ สามารถเลื่อนบุตรลำดับถัดไปมาแทนที่ได้หรือไม่ ซึ่งหากผู้มีสิทธิได้รับเงินสวัสดิการเกี่ยวกับการศึกษาบุตร ครบ ๓ คน และบุตรคนใดคนหนึ่งในจำนวน ๓ คน ตาย ภายพิการจนไม่สามารถเล่าเรียนได้ หรือเป็นคนไร้ความสามารถ หรือเสมือนไร้ความสามารถ วิกลจริต หรือจิตฟั่นเฟือน ไม่สมประกอบก่อนอายุครบ ๒๕ ปีบริบูรณ์ ให้ผู้มีสิทธิได้รับเงินสวัสดิการเกี่ยวกับการศึกษาบุตรเพิ่มขึ้นเท่าจำนวนบุตรที่ตาย ภายพิการ เป็นคนไร้ความสามารถ หรือเสมือนไร้ความสามารถ วิกลจริต หรือจิตฟั่นเฟือน โดยให้นับบุตรลำดับถัดไปก่อน กรณีนี้ เมื่อ ออม ตาย นายชานนท์ สามารถเลื่อนบุตรลำดับถัดไปมาเบิกแทนที่บุตรที่ตายได้ คือ ออย มาแทนที่ ฉะนั้น นายชานนท์ สามารถเบิกเงินสวัสดิการเกี่ยวกับการศึกษาบุตรจำนวนทั้งสิ้น ๓ คน คือ อ้น กัน และก้อย โดยสามารถเบิกเงินสวัสดิการดังกล่าว จนกว่า ก้อย จะครบอายุ ๒๕ ปีบริบูรณ์

๑๐. แบบฟอร์มใบเบิกเงินสวัสดิการเกี่ยวกับการศึกษาบุตร (แบบ ๗๒๒๓)

แบบ 7223

ใบเบิกเงินสวัสดิการเกี่ยวกับการศึกษาบุตร  
โปรดทำเครื่องหมาย  ลงในช่อง  พร้อมทั้งกรอกข้อความที่จำเป็น

1.	ข้าพเจ้า.....ตำแหน่ง..... สังกัด.....
2.	คู่สมรสของข้าพเจ้าชื่อ..... <input type="checkbox"/> ไม่เป็นข้าราชการประจำหรือลูกจ้างประจำ <input type="checkbox"/> เป็นข้าราชการ <input type="checkbox"/> ลูกจ้างประจำ ตำแหน่ง.....สังกัด..... <input type="checkbox"/> เป็นพนักงานหรือลูกจ้างใน รัฐวิสาหกิจ/หน่วยงานของทางราชการ ราชการส่วนท้องถิ่น <input type="checkbox"/> กรุงเทพมหานคร องค์กรอิสระ องค์กรมหาชน หรือหน่วยงานอื่นใด ตำแหน่ง.....สังกัด.....
3.	ข้าพเจ้าเป็นผู้มีสิทธิและขอใช้สิทธิเนื่องจาก <input type="checkbox"/> เป็นบิดาชอบด้วยกฎหมาย <input type="checkbox"/> เป็นมารดา
4.	ข้าพเจ้าได้จ่ายเงินสำหรับการศึกษาของบุตร ดังนี้ (1) เงินบำรุงการศึกษา (2) เงินค่าเล่าเรียน 1) บุตรชื่อ.....เกิดเมื่อ..... เป็นบุตรลำดับที่ (ของบิดา).....เป็นบุตรลำดับที่ (ของมารดา)..... (กรณีเป็นบุตรแทนที่บุตรซึ่งถึงแก่กรรมแล้ว) แทนที่บุตรลำดับที่..... ชื่อ.....เกิดเมื่อ.....ถึงแก่กรรมเมื่อ..... สถานศึกษา.....อำเภอ.....จังหวัด..... ชั้นที่ศึกษา.....(1) <input type="checkbox"/> (2) <input type="checkbox"/> จำนวน.....บาท 2) บุตรชื่อ.....เกิดเมื่อ..... เป็นบุตรลำดับที่ (ของบิดา).....เป็นบุตรลำดับที่ (ของมารดา)..... (กรณีเป็นบุตรแทนที่บุตรซึ่งถึงแก่กรรมแล้ว) แทนที่บุตรลำดับที่..... ชื่อ.....เกิดเมื่อ.....ถึงแก่กรรมเมื่อ..... สถานศึกษา.....อำเภอ.....จังหวัด..... ชั้นที่ศึกษา.....(1) <input type="checkbox"/> (2) <input type="checkbox"/> จำนวน.....บาท 3) บุตรชื่อ.....เกิดเมื่อ..... เป็นบุตรลำดับที่ (ของบิดา).....เป็นบุตรลำดับที่ (ของมารดา)..... (กรณีเป็นบุตรแทนที่บุตรซึ่งถึงแก่กรรมแล้ว) แทนที่บุตรลำดับที่..... ชื่อ.....เกิดเมื่อ.....ถึงแก่กรรมเมื่อ..... สถานศึกษา.....อำเภอ.....จังหวัด..... ชั้นที่ศึกษา.....(1) <input type="checkbox"/> (2) <input type="checkbox"/> จำนวน.....บาท

5. ข้าพเจ้าขอรับเงินสวัสดิการเกี่ยวกับการศึกษาของบุตร

ตามสิทธิ       เฉพาะส่วนที่ยังขาดจากสิทธิ เป็นเงิน.....บาท  
(.....)  ก

---

6. เสนอ.....  ข

ข้าพเจ้ามีสิทธิได้รับเงินช่วยเหลือตามพระราชกฤษฎีกาเงินสวัสดิการเกี่ยวกับการศึกษาของบุตรและข้อความที่ระบุข้างต้นเป็นความจริง

บุตรของข้าพเจ้าอยู่ในข่ายได้รับการช่วยเหลือตามพระราชกฤษฎีกาเงินสวัสดิการเกี่ยวกับการศึกษาของบุตร

เป็นผู้ใช้สิทธิเบิกเงินช่วยเหลือตามพระราชกฤษฎีกาเงินสวัสดิการเกี่ยวกับการศึกษาของบุตร แต่เพียงฝ่ายเดียว

คู่สมรสของข้าพเจ้าได้รับการช่วยเหลือจากรัฐวิสาหกิจ หน่วยงานของทางราชการ ราชการท้องถิ่น กรุงเทพมหานคร องค์การอิสระ องค์การมหาชน หรือหน่วยงานอื่นใด ต่ำกว่าจำนวนที่ได้รับจากทางราชการ จำนวน.....บาท

ข้าพเจ้าขอรับรองว่ามีสิทธิเบิกได้ตามกฎหมาย ตามจำนวนที่ขอเบิก  
(ลงชื่อ).....ผู้ขอรับสวัสดิการ  
(.....)  
วันที่.....เดือน.....พ.ศ.....

---

7. คำอนุมัติ  
อนุมัติให้เบิกได้

(ลงชื่อ).....  
(.....)  
ตำแหน่ง.....

---

8. ใบรับเงิน  
ได้รับเงินสวัสดิการเกี่ยวกับการศึกษาของบุตร จำนวน.....บาท  
(.....) ไว้ถูกต้องแล้ว

(ลงชื่อ).....ผู้รับเงิน  
(.....)  
(ลงชื่อ).....ผู้จ่ายเงิน  
(.....)  
วันที่.....เดือน.....พ.ศ.....

คำชี้แจง

ก

ให้ระบุงการมีสิทธิเพียงใด เมื่อเทียบกับสิทธิที่ได้รับตามพระราชกฤษฎีกาเงินสวัสดิการเกี่ยวกับการศึกษาของบุตร

ข

ให้เสนอต่อผู้มีอำนาจอนุมัติ



## ตัวอย่าง

### การเบิกจ่ายเงินสวัสดิการเกี่ยวกับการศึกษาของบุตร กรณีบุตรของผู้มีสิทธิเปลี่ยนประเภทสถานศึกษาในระหว่างปีการศึกษา

**ตัวอย่างที่ ๑** ปีการศึกษา ๒๕๖๐ มีจำนวน ๒ ภาคเรียน บุตรของนายไก่อ ผู้มีสิทธิเข้าศึกษาระดับมัธยมศึกษาตอนต้น ภาคเรียนที่ ๑ ในสถานศึกษาของเอกชนที่ไม่ได้รับเงินอุดหนุน ซึ่งตามหนังสือกรมบัญชีกลาง ด่วนที่สุด ที่ กค๐๔๐๘.๕/ว๒๕๗ ลงวันที่ ๒๘ มิถุนายน ๒๕๕๙ ได้กำหนดให้เบิกจ่ายในอัตราทั้งปีการศึกษาละไม่เกิน ๑๕,๘๐๐ บาท โดย นายไก่อ มีค่าใช้จ่ายเกี่ยวกับการศึกษาของบุตรภาคเรียนที่ ๑ จำนวน ๒๐,๕๐๐ บาท

ต่อมาบุตรของนายไก่อ ผู้มีสิทธิเข้าศึกษาระดับมัธยมศึกษาตอนต้น ภาคเรียนที่ ๒ ในสถานศึกษาของทางราชการ ซึ่งตามหนังสือกรมบัญชีกลาง ด่วนที่สุด ที่ กค๐๔๐๘.๕/ว๒๕๗ ลงวันที่ ๒๘ มิถุนายน ๒๕๕๙ ได้กำหนดให้เบิกจ่ายในอัตราทั้งปีการศึกษา ปีการศึกษาละไม่เกิน ๔,๘๐๐ บาท โดย นายไก่อ มีค่าใช้จ่ายเกี่ยวกับการศึกษาของบุตรในภาคเรียนที่ ๒ จำนวน ๕,๐๐๐ บาท

**คำตอบ** ภาคเรียนที่ ๑ นายไก่อ ผู้มีสิทธิมีค่าใช้จ่ายเกี่ยวกับการศึกษาของบุตร จำนวน ๒๐,๕๐๐ บาท แต่มีสิทธิเบิกจ่ายเงินสวัสดิการเกี่ยวกับการศึกษาของบุตรได้ไม่เกิน ๗,๙๐๐ บาท ( $๑๕,๘๐๐ \div ๒ = ๗,๙๐๐$ )

ภาคเรียนที่ ๒ นายไก่อ ผู้มีสิทธิมีค่าใช้จ่ายเกี่ยวกับการศึกษาของบุตร จำนวน ๕,๐๐๐ บาท แต่มีสิทธิเบิกจ่ายเงินสวัสดิการเกี่ยวกับการศึกษาของบุตรได้ไม่เกิน ๒,๔๐๐ บาท ( $๔,๘๐๐ \div ๒ = ๒,๔๐๐$ )

**ตัวอย่างที่ ๒** ปีการศึกษา ๒๕๖๐ มีจำนวน ๒ ภาคเรียน บุตรของนายไข่ ผู้มีสิทธิเข้าศึกษาระดับมัธยมศึกษาตอนปลาย ภาคเรียนที่ ๑ ในสถานศึกษาของทางราชการ ซึ่งตามหนังสือกรมบัญชีกลาง ด่วนที่สุด ที่ กค๐๔๐๘.๕/ว๒๕๗ ลงวันที่ ๒๘ มิถุนายน ๒๕๕๙ ได้กำหนดให้เบิกจ่ายในอัตราทั้งปีการศึกษาละไม่เกิน ๔,๘๐๐ บาท โดย นายไข่ มีค่าใช้จ่ายเกี่ยวกับการศึกษาของบุตรภาคเรียนที่ ๑ จำนวน ๖,๐๐๐ บาท

ต่อมาบุตรของนายไข่ ผู้มีสิทธิเข้าศึกษาระดับมัธยมศึกษาตอนปลาย ภาคเรียนที่ ๒ ในสถานศึกษาของเอกชน ที่ไม่ได้รับเงินอุดหนุน ซึ่งตามหนังสือกรมบัญชีกลาง ด่วนที่สุด ที่ กค๐๔๐๘.๕/ว๒๕๗ ลงวันที่ ๒๘ มิถุนายน ๒๕๕๙ ได้กำหนดให้เบิกจ่ายในอัตราทั้งปีการศึกษา ปีการศึกษาละไม่เกิน ๑๖,๒๐๐ บาท โดย นายไข่ มีค่าใช้จ่ายเกี่ยวกับการศึกษาของบุตรในภาคเรียนที่ ๒ จำนวน ๒๐,๐๐๐ บาท

**คำตอบ** ภาคเรียนที่ ๑ นายไข่ ผู้มีสิทธิมีค่าใช้จ่ายเกี่ยวกับการศึกษาของบุตร จำนวน ๖,๐๐๐ บาท แต่มีสิทธิเบิกจ่ายเงินสวัสดิการเกี่ยวกับการศึกษาของบุตรได้ไม่เกิน ๒,๔๐๐ บาท ( $๔,๘๐๐ \div ๒ = ๒,๔๐๐$ )

ภาคเรียนที่ ๒ นายไข่ ผู้มีสิทธิมีค่าใช้จ่ายเกี่ยวกับการศึกษาของบุตร จำนวน ๒๐,๐๐๐ บาท แต่มีสิทธิเบิกจ่ายเงินสวัสดิการเกี่ยวกับการศึกษาของบุตรได้ไม่เกิน ๘,๑๐๐ บาท ( $๑๖,๒๐๐ \div ๒ = ๘,๑๐๐$ )

๑๑. ตัวอย่าง : การกรอกข้อมูลเบิกจ่ายเงินสวัสดิการค่าศึกษาบุตร กรณีถูกต้อง

ใบเบิกเงินสวัสดิการเกี่ยวกับการศึกษาของบุตร  
 โปรดทำเครื่องหมาย  ลงในช่อง  พร้อมทั้งกรอกข้อความเท่าที่จำเป็น

แบบ ๗/๒๕๓

1.	ข้าพเจ้า.....นางสาวใจดี สุดใจจริง..... ตำแหน่ง.....อาจารย์..... สังกัด.....คณะศิลปศาสตร์ มหาวิทยาลัยอุบลราชธานี.....
2.	คู่สมรสของข้าพเจ้าชื่อ.....นายสุขสม.สุขใจจริง..... <input type="checkbox"/> ไม่เป็นข้าราชการประจำหรือลูกจ้างประจำ <input type="checkbox"/> เป็นข้าราชการ <input type="checkbox"/> ลูกจ้างประจำ ตำแหน่ง..... สังกัด..... <input type="checkbox"/> เป็นพนักงานหรือลูกจ้างในรัฐวิสาหกิจ/หน่วยงานของทางราชการ ราชการส่วนท้องถิ่น <input type="checkbox"/> กรุงเทพมหานคร องค์การอิสระ องค์การมหาชน หรือหน่วยงานอื่นใด ตำแหน่ง..... สังกัด.....
3.	ข้าพเจ้าเป็นผู้มีสิทธิและขอใช้สิทธิเนื่องจาก <input type="checkbox"/> เป็นบิดาชอบด้วยกฎหมาย <input type="checkbox"/> เป็นมารดา
4.	ข้าพเจ้าได้จ่ายเงินสำหรับการศึกษาของบุตร ดังนี้ (1) เงินบำรุงการศึกษา (2) เงินค่าเล่าเรียน 1) บุตรชื่อ.....เด็กหญิงก้องไฉ่ สุขสมใจ..... เกิดเมื่อ.....วันที่ 20 มกราคม 2545..... เป็นบุตรลำดับที่(ของบิดา).....1..... เป็นบุตรลำดับที่ (ของมารดา).....1..... (กรณีเป็นบุตรแทนที่บุตรซึ่งถึงแก่กรรมแล้ว) แทนที่บุตรลำดับที่..... ชื่อ..... เกิดเมื่อ..... ถึงแก่กรรมเมื่อ..... สถานศึกษา.....ร.อนุบาลอุบล.....อำเภอ.....เมือง.....จังหวัด.....อุบลราชธานี..... ชั้นที่ศึกษา.....ป.4..... (1) <input type="checkbox"/> (2) <input type="checkbox"/> จำนวน.....2,000.....บาท 2) บุตรชื่อ..... เกิดเมื่อ..... เป็นบุตรลำดับที่(ของบิดา)..... เป็นบุตรลำดับที่ (ของมารดา)..... (กรณีเป็นบุตรแทนที่บุตรซึ่งถึงแก่กรรมแล้ว) แทนที่บุตรลำดับที่..... ชื่อ..... เกิดเมื่อ..... ถึงแก่กรรมเมื่อ..... สถานศึกษา.....อำเภอ..... จังหวัด..... ชั้นที่ศึกษา..... (1) <input type="checkbox"/> (2) <input type="checkbox"/> จำนวน.....บาท 3) บุตรชื่อ..... เกิดเมื่อ..... เป็นบุตรลำดับที่(ของบิดา)..... เป็นบุตรลำดับที่ (ของมารดา)..... (กรณีเป็นบุตรแทนที่บุตรซึ่งถึงแก่กรรมแล้ว) แทนที่บุตรลำดับที่..... ชื่อ..... เกิดเมื่อ..... ถึงแก่กรรมเมื่อ..... สถานศึกษา.....อำเภอ..... จังหวัด..... ชั้นที่ศึกษา..... (1) <input type="checkbox"/> (2) <input type="checkbox"/> จำนวน.....บาท

5. ข้าพเจ้าขอรับเงินสวัสดิการเกี่ยวกับการศึกษาของบุตร

ตามสิทธิ       เฉพาะส่วนที่ยังขาดจากสิทธิ      เป็นเงิน..... **2,000** .....บาท  
 (..... **สองพันบาทถ้วน** .....)

6. ข้าพเจ้าขอรับรองว่า

ข้าพเจ้ามีสิทธิได้รับเงินช่วยเหลือตามพระราชกฤษฎีกาเงินสวัสดิการเกี่ยวกับการศึกษาบุตร และข้อความที่ระบุไว้ข้างต้นเป็นความจริง

บุตรของข้าพเจ้าอยู่ในข่ายได้รับความช่วยเหลือตามพระราชกฤษฎีกาเงินสวัสดิการเกี่ยวกับการศึกษาของบุตร

เป็นผู้ใช้สิทธิเบิกจ่ายเงินช่วยเหลือตามพระราชกฤษฎีกาเงินสวัสดิการเกี่ยวกับการศึกษาของบุตร แต่เพียงฝ่ายเดียว

คู่สมรสของข้าพเจ้าได้รับการช่วยเหลือจากรัฐวิสาหกิจ หน่วยงานของทางราชการ ราชการส่วนท้องถิ่น กรุงเทพมหานคร องค์กรอิสระ องค์กรมหาชน หรือหน่วยงานอื่นใด ต่ำกว่าจำนวนที่ได้รับจากทางราชการ จำนวน.....บาท จริง

(ลงชื่อ)..... **นางสาวใจดี สุดใจจริง** .....ผู้ขอรับเงินสวัสดิการ  
 วันที่.....เดือน.....พ.ศ.....

---

7. คำรับรองของผู้บังคับบัญชา

เสนอ คณบดีคณะศิลปศาสตร์

ข้าพเจ้า.....ตำแหน่ง.....

ได้ตรวจใบเบิกเงินสวัสดิการเกี่ยวกับการศึกษาของบุตรฉบับนี้แล้ว ขอรับรองว่าผู้เบิกมีสิทธิเบิกได้ตามระเบียบตามจำนวนที่ขอเบิก

(ลงชื่อ).....  
 (.....)  
 ตำแหน่ง.....

---

8. คำอนุมัติ

อนุมัติให้เบิกได้

(ลงชื่อ).....  
 (.....)  
 ตำแหน่ง.....

---

9. ใบรับเงิน

ได้รับสวัสดิการเกี่ยวกับการศึกษาของบุตร จำนวน..... **2,000** .....บาท  
 (..... **สองพันบาทถ้วน** .....) ว่างถูกต้องแล้ว

(ลงชื่อ).....ผู้รับเงิน  
 (..... **นางสาวใจดี สุดใจจริง** .....)  
 (ลงชื่อ).....ผู้จ่ายเงิน  
 (.....)  
 วันที่.....เดือน.....พ.ศ.....  
 (ลงชื่อต่อเมื่อได้รับเงินแล้ว)

๑๒. ตัวอย่าง : การกรอกข้อมูลเบิกจ่ายเงินสวัสดิการค่าศึกษาบุตร กรณีไม่ถูกต้อง

ใบเบิกเงินสวัสดิการเกี่ยวกับการศึกษาของบุตร  
 โปรดทำเครื่องหมาย  ลงในช่อง  พร้อมทั้งกรอกข้อความเท่าที่จำเป็น

แบบ ๓/๒๕๓

<p>1. ข้าพเจ้า.....นางสาวใจดี สุดใจจริง..... ตำแหน่ง.....อาจารย์.....          สังกัด.....คณะศิลปศาสตร์ มหาวิทยาลัยอุบลราชธานี.....</p>	
<p>2. คู่สมรสของข้าพเจ้าชื่อ.....นายสุขสม สุขใจจริง.....  <input type="checkbox"/> ไม่เป็นข้าราชการประจำหรือลูกจ้างประจำ  <input type="checkbox"/> เป็นข้าราชการ <input type="checkbox"/> ลูกจ้างประจำ ตำแหน่ง..... สังกัด.....  <input type="checkbox"/> เป็นพนักงานหรือลูกจ้างในรัฐวิสาหกิจ/หน่วยงานของทางราชการ ราชการส่วนท้องถิ่น  <input type="checkbox"/> กรุงเทพมหานคร องค์การอิสระ องค์การมหาชน หรือหน่วยงานอื่นใด          ตำแหน่ง..... สังกัด.....</p>	
<p>3. ข้าพเจ้าเป็นผู้มีสิทธิและขอใช้สิทธิเนื่องจาก  <input type="checkbox"/> เป็นบิดาชอบด้วยกฎหมาย  <input type="checkbox"/> เป็นมารดา</p>	<p>ให้ระบุชื่อบุตร วัน/เดือน/ปีเกิด และ          ลำดับของบุตรให้ชัดเจน</p>
<p>4. ข้าพเจ้าได้จ่ายเงินสำหรับการศึกษาของบุตร ดังนี้</p> <p>(1) เงินบำรุงการศึกษา (2) เงินค่าเล่าเรียน</p> <p>1) บุตรชื่อ..... เกิดเมื่อ.....          เป็นบุตรลำดับที่(ของบิดา)..... เป็นบุตรลำดับที่ (ของมารดา).....          (กรณีเป็นบุตรแทนที่บุตรซึ่งถึงแก่กรรมแล้ว) แทนที่บุตรลำดับที่.....          ชื่อ..... เกิดเมื่อ..... ถึงแก่กรรมเมื่อ.....          สถานศึกษา.....ร.อนบาลอุบล.....อำเภอ.....เมือง.....จังหวัด.....อุบลราชธานี.....          ชั้นที่ศึกษา.....ป.4..... (1) <input type="checkbox"/>          (2) <input type="checkbox"/> จำนวน.....2,000.....บาท</p> <p>2) บุตรชื่อ..... เกิดเมื่อ.....          เป็นบุตรลำดับที่(ของบิดา)..... เป็นบุตรลำดับที่ (ของมารดา).....          (กรณีเป็นบุตรแทนที่บุตรซึ่งถึงแก่กรรมแล้ว) แทนที่บุตรลำดับที่.....          ชื่อ..... เกิดเมื่อ..... ถึงแก่กรรมเมื่อ.....          สถานศึกษา.....อำเภอ.....จังหวัด.....          ชั้นที่ศึกษา..... (1) <input type="checkbox"/>          (2) <input type="checkbox"/> จำนวน.....บาท</p> <p>3) บุตรชื่อ..... เกิดเมื่อ.....          เป็นบุตรลำดับที่(ของบิดา)..... เป็นบุตรลำดับที่ (ของมารดา).....          (กรณีเป็นบุตรแทนที่บุตรซึ่งถึงแก่กรรมแล้ว) แทนที่บุตรลำดับที่.....          ชื่อ..... เกิดเมื่อ..... ถึงแก่กรรมเมื่อ.....          สถานศึกษา.....อำเภอ.....จังหวัด.....          ชั้นที่ศึกษา..... (1) <input type="checkbox"/>          (2) <input type="checkbox"/> จำนวน.....บาท</p>	

5. ข้าพเจ้าขอรับเงินสวัสดิการเกี่ยวกับการศึกษาของบุตร

ตามสิทธิ       เฉพาะส่วนที่ยังขาดจากสิทธิ      เป็นเงิน..... **2,000** .....บาท  
 (..... **สองพันบาทถ้วน** .....)

6. ข้าพเจ้าขอรับรองว่า

ข้าพเจ้ามีสิทธิได้รับเงินช่วยเหลือตามพระราชกฤษฎีกาเงินสวัสดิการเกี่ยวกับการศึกษาบุตร และข้อความ  
 ที่ระบุไว้ข้างต้นเป็นความจริง

บุตรของข้าพเจ้าอยู่ในข่ายได้รับความช่วยเหลือตามพระราชกฤษฎีกาเงินสวัสดิการเกี่ยวกับการศึกษาของบุตร

เป็นผู้ใช้สิทธิเบิกจ่ายเงินช่วยเหลือตามพระราชกฤษฎีกาเงินสวัสดิการเกี่ยวกับการศึกษาของบุตร แต่เพียง  
 ฝ่ายเดียว

คู่สมรสของข้าพเจ้าได้รับการช่วยเหลือจากรัฐวิสาหกิจ หน่วยงานของทางราชการ ราชการส่วนท้องถิ่น  
 กรุงเทพมหานคร องค์การอิสระ องค์การมหาชน หรือหน่วยงานอื่นใด ต่ำกว่าจำนวนที่ได้รับจากทางราชการ  
 จำนวน.....บาท จริง

(ลงชื่อ)..... **นางสาวใจดี สุดใจจริง** .....ผู้ขอรับเงินสวัสดิการ  
 วันที่.....เดือน.....พ.ศ.....

---

7. คำรับรองของผู้บังคับบัญชา

เสนอ คณบดีคณะศิลปศาสตร์

ข้าพเจ้า.....ตำแหน่ง.....

ได้ตรวจใบเบิกเงินสวัสดิการเกี่ยวกับการศึกษาของบุตรฉบับนี้แล้ว ขอรับรองว่าผู้เบิกมีสิทธิเบิกได้  
 ตามระเบียบตามจำนวนที่ขอเบิก

(ลงชื่อ).....  
 (.....)  
 ตำแหน่ง.....

---

8. คำอนุมัติ

อนุมัติให้เบิกได้

(ลงชื่อ).....  
 (.....)  
 ตำแหน่ง.....

---

9. ใบรับเงิน

ได้รับสวัสดิการเกี่ยวกับการศึกษาของบุตร จำนวน..... **2,000** .....บาท  
 (..... **สองพันบาทถ้วน** .....) ว่างถูกต้องแล้ว

(ลงชื่อ).....ผู้รับเงิน  
 (..... **นางสาวใจดี สุดใจจริง** .....)

(ลงชื่อ).....ผู้จ่ายเงิน  
 (.....)

วันที่.....เดือน.....พ.ศ.....  
 (ลงชื่อต่อเมื่อได้รับเงินแล้ว)

๑๓. ตัวอย่าง ใบเสร็จรับเงินค่าเล่าเรียนบุตร



เล่มที่ 23ก 19548

เลขที่ 35

## ใบเสร็จรับเงิน

ในราชการสำนักงานคณะกรรมการการศึกษาขั้นพื้นฐาน  
ที่ทำการ โรงเรียนเบ็ญจะมะมหาราช

วันที่ 4 เดือน พฤศจิกายน พ.ศ. 2564

ได้รับเงินจาก เด็กหญิงพิชญาภา ชินมาศ  
ตามรายละเอียดดังนี้

รายการ	จำนวนเงิน
<u>ภาคเรียนที่ 2 ปีการศึกษา 2564 ชั้น ม.1/7</u>	
- ค่าสอบคอมพิวเตอร์ กรณีโรงเรียนจัดคอมพิวเตอร์ ให้นักเรียนเกินมาตรฐานที่รัฐจัดให้	200
- ค่าจ้างครูต่างประเภท	600
- ค่าสาธารณูปโภคห้องเรียนปรับอากาศ	300
- ค่าจ้างครูที่มีความเชี่ยวชาญในสาขาเฉพาะ	100
- ค่าจ้างบุคลากรปฏิบัติงานในสถานศึกษา	1250
	<u>2450</u>
รวมบาท	<u>2450</u>

(ตัวอักษร สองพันสี่ร้อยห้าสิบบาทถ้วน)

ไว้เป็นการถูกต้องแล้ว

(ลงชื่อ) รศ. ผู้รับเงิน

(ตำแหน่ง) กค

## ๑๔. ตัวอย่าง หนังสือรับรองของสถานศึกษา



### หนังสือรับรอง

ที่ ศธ 04351.01/0428

โรงเรียนเบ็ญจะมะมหาราช  
ถนนสรรพสิทธิ์ อำเภอเมือง  
จังหวัดอุบลราชธานี 34000

หนังสือฉบับนี้ให้ไว้เพื่อรับรองว่า ภาคเรียนที่ 1-2 ปีการศึกษา 2564 ตามหนังสือ สำนักงานเขตพื้นที่การศึกษามัธยมศึกษาอุบลราชธานี อำนาจเจริญ ที่ ศธ.04351/ว1384 ลงวันที่ 18 มีนาคม 2564 เห็นชอบให้โรงเรียนเบ็ญจะมะมหาราช เก็บเงินบำรุงการศึกษา เพื่อเป็นค่าใช้จ่ายในการจัดการเรียนการสอนนอกหลักสูตรแกนกลางการศึกษาขั้นพื้นฐาน ตามประกาศกระทรวงศึกษาธิการ เรื่อง การเก็บเงินบำรุงการศึกษาของสถานศึกษา สังกัดสำนักงานคณะกรรมการการศึกษาขั้นพื้นฐาน ประกาศ ณ วันที่ 20 ตุลาคม พ.ศ. 2554 ค่าใช้จ่ายต่อภาคเรียนประกอบด้วย

#### 1. ค่าใช้จ่ายโครงการห้องเรียนพิเศษ

1.1 ห้องเรียนพิเศษ วิทย-คณิต AP (Advanced Program) ม. ต้น	10,000.-บาท
1.2 ห้องเรียนพิเศษ วิทย-คณิต AP (Advanced Program) ม. ปลาย	12,500.-บาท
1.3 ห้องเรียนพิเศษ นักวิทยาศาสตร์รุ่นเยาว์ YSP ( Young Scientist Program) ม.ต้น	10,000.-บาท
1.4 ห้องเรียนพิเศษ นักวิทยาศาสตร์รุ่นเยาว์ YSP ( Young Scientist Program) ม.ปลาย	12,500.-บาท
1.5 ห้องเรียนพิเศษ EP (English Program) ม.ต้น,ม.ปลาย	35,000.-บาท
1.6 ห้องเรียนพิเศษโครงการพัฒนาผู้เรียนสู่ความเป็นเลิศทางวิชาการ EEP (Excellent Educational Program) ม.ปลาย	12,500.-บาท
1.7 ห้องเรียนพิเศษด้านภาษา FLAP (Foreign Language Advanced Program) ม.ปลาย	19,500.-บาท
1.8 ห้องเรียนพิเศษโครงการเสริมสร้างศักยภาพด้านวิทยาศาสตร์ คณิตศาสตร์ เทคโนโลยีและสิ่งแวดล้อม (วคทส.) ม.ปลาย	10,000.-บาท

#### 2. ค่าใช้จ่ายเพื่อพัฒนาคุณภาพการศึกษาของนักเรียนชั้น ม.1-ม.6 ห้องเรียนปกติ

2.1 ค่าสอนคอมพิวเตอร์ กรณีโรงเรียนจัดคอมพิวเตอร์ให้นักเรียนเกินมาตรฐานที่รัฐจัดให้	500.-บาท
2.2 ค่าจ้างครูชาวต่างประเทศ ม.1-5 ห้องเรียนปกติ	600.-บาท
2.3 ค่าสาธารณูปโภคห้องเรียนปรับอากาศ	800.-บาท
2.4 ค่าจ้างครูที่มีความเชี่ยวชาญในสาขาเฉพาะ	100.-บาท
2.5 ค่าจ้างบุคลากรปฏิบัติงานในสถานศึกษา	1,250.-บาท

#### 3. ค่าใช้จ่ายเพื่อเสริมสร้างคุณภาพชีวิตของนักเรียน

3.1 ค่าประกันอุบัติเหตุ ม.1-ม.6	200.-บาท
---------------------------------	----------

ให้ไว้ ณ วันที่ 16 พฤษภาคม พ.ศ. 2564

(นายศักดิ์ กุศลรัตน์)  
ผู้อำนวยการโรงเรียนเบ็ญจะมะมหาราช

กลุ่มอำนาจการและบริหารงบประมาณ  
โทร 045-474423  
โทรสาร 045-474422

## บทที่ ๕

### คำถาม-คำตอบที่พบบ่อย

**๑. คำถาม** กรณีฝ่ายชายใช้สิทธิเบิกเงินค่าเล่าเรียนบุตร ต่อมาฝ่ายชายเกษียณอายุราชการ ฝ่ายหญิงซึ่งเป็นมารดาจะใช้สิทธิเบิกค่าเล่าเรียนบุตร จะต้องปฏิบัติอย่างไร

**คำตอบ** ข้าราชการบำนาญยังคงเป็นผู้มีสิทธิเบิกเงินสวัสดิการเกี่ยวกับการศึกษาบุตร แต่หากประสงค์ให้คู่สมรสเป็นผู้ใช้สิทธิเบิกเงินสวัสดิการของบุตร ตามระเบียบกระทรวงการคลังว่าด้วยวิธีการเบิกจ่ายเงินค่าศึกษาบุตร พ.ศ.๒๕๕๑ และที่แก้ไขเพิ่มเติม ซึ่งไม่ได้กำหนดวิธีปฏิบัติตามวิธีดังกล่าว หากประสงค์จะเปลี่ยนแปลงการใช้สิทธิดังกล่าวจะต้องขอทำความตกลงกับกระทรวงการคลัง

**๒. คำถาม** หลักสูตรปริญญาตรี ๔ ปี บุตรเรียน ๕ ปี ใบเสร็จรับเงินปีที่ ๕ สามารถเบิกได้หรือไม่

**คำตอบ** หากบุตรอายุไม่เกิน ๒๕ ปี สามารถเบิกได้ เนื่องจากเป็นการศึกษาในหลักสูตรระดับปริญญาตรี

**๓. คำถาม** บุตรศึกษาระดับปริญญาตรีปี ๔ เทอมสุดท้าย อายุครบ ๒๕ ปี ระหว่างเรียนเทอม ๒ สามารถเบิกได้หรือไม่

**คำตอบ** เบิกได้ หากระยะเวลาการศึกษาของเทอมสุดท้าย บุตรอายุยังไม่เกิน ๒๕ ปี

**๔. คำถาม** บุตรกำลังศึกษาอยู่มหาวิทยาลัยสุโขทัยธรรมมาธิราช สามารถนำใบเสร็จค่าเล่าเรียนมาเบิกได้หรือไม่

**คำตอบ** มหาวิทยาลัยสุโขทัยธรรมมาธิราช เป็นสถานศึกษาของทางราชการ ตามพระราชกฤษฎีกาเงินสวัสดิการเกี่ยวกับการศึกษาบุตร พ.ศ.๒๕๒๓ และที่แก้ไขเพิ่มเติม หากบุตรอายุยังไม่เกิน ๒๕ ปี และศึกษาในหลักสูตรปริญญาตรี ค่าใช้จ่ายในใบเสร็จรับเงินของสถานศึกษาได้รับอนุญาตให้เรียกเก็บ ตามประกาศระเบียบ หรือข้อบังคับของทางมหาวิทยาลัยฯ ก็สามารถเบิกจ่ายได้

**๕. คำถาม** บุตรศึกษาในระดับปริญญาตรี ๒ มหาวิทยาลัย จะเบิกได้ทั้ง ๒ มหาวิทยาลัยหรือไม่



**คำตอบ** การเบิกเงินค่าการศึกษาบุตรระดับปริญญาตรี กรณีศึกษาในหลักสูตรระดับเดียวกันและปีการศึกษาเดียวกัน มีสิทธิได้รับเงินสวัสดิการเกี่ยวกับการศึกษาของบุตรเพียงหนึ่งแห่งเท่านั้น

**๖. คำถาม** ค่าเล่าเรียนในหลักสูตรระดับปริญญาตรีของสถานศึกษาเอกชนภาคเรียนละ ๒๕,๐๐๐ บาท จะเบิกจ่ายครั้งเดียว คือ ๒๐,๐๐๐ บาท ได้หรือไม่ หรือจะต้องแบ่งเบิกจ่ายเป็นภาคเรียนละ ๑๐,๐๐๐ บาท

**คำตอบ** หากรายการค่าใช้จ่ายในใบเสร็จรับเงินของสถานศึกษาได้รับอนุญาตตามระเบียบ ข้อบังคับ หรือประกาศสถานศึกษา และเป็นค่าใช้จ่ายที่ไม่เข้าเงื่อนไขข้อยกเว้นของกรมบัญชีกลาง สามารถเบิกจ่ายได้ตามสิทธิในอัตราของสถานศึกษาเอกชนครั้งหนึ่งของจำนวนเท่าที่ได้จ่ายจริง เป็นเงินจำนวน ๑๒,๕๐๐ บาท

**๗. คำถาม** ปัจจุบันบุตรกำลังศึกษาอยู่มัธยมศึกษาปีที่ ๕ และได้เสียค่าเรียนล่วงหน้าของมหาวิทยาลัยรามคำแหงจะสามารถนำใบเสร็จค่าเล่าเรียนล่วงหน้าของ ม.รามคำแหงมาเบิกได้หรือไม่

**คำตอบ** เบิกไม่ได้ เนื่องจากกรณีดังกล่าว หากเป็นการเรียนสะสมหน่วยกิต และมหาวิทยาลัยรามคำแหง ยังไม่ได้รับบุตรเป็นนักศึกษาของมหาวิทยาลัยฯ จนกว่าบุตรจะสอบไล่ได้ในชั้นมัธยมศึกษาปีที่ ๖ แล้ว ดังนั้นจะสามารถนำค่าใช้จ่ายในระดับชั้นมัธยมศึกษาชั้นปีที่ ๕ มายื่นขอใช้สิทธิเบิกเงินสวัสดิการเกี่ยวกับการศึกษาของบุตรจากทางราชการได้

**๘. คำถาม** การเบิกจ่ายค่าการศึกษาบุตร มีระเบียบข้อไหนแจ้งว่าเปิดเทอมก่อนถึงเบิกได้

**คำตอบ** ตามระเบียบกระทรวงการคลังว่าด้วยวิธีเบิกจ่ายเงินค่าการศึกษาบุตร พ.ศ.๒๕๕๑ ข้อ ๑๑ กำหนดว่าการยื่นใบเบิกเงินสวัสดิการให้กรทำภายในหนึ่งนับแต่วันเปิดภาคเรียนแต่ละภาค ในกรณีที่สถานศึกษาเรียกเก็บเงินค่าการศึกษาเป็นรายภาคเรียน และภายในหนึ่งปีนับแต่วันเปิดภาคต้นของปีการศึกษา ในกรณีที่สถานศึกษาเรียกเก็บเงินค่าการศึกษาครั้งเดียวตลอดปี

**๙. คำถาม** บุตรอายุ ๒๒ ปี ทำงานรับราชการ และกำลังศึกษาในหลักสูตรระดับปริญญาตรี บิดาสามารถใช้สิทธิเบิกค่าศึกษาของบุตรได้หรือไม่

**คำตอบ** เบิกได้ เนื่องจากพระราชกฤษฎีกาเงินสวัสดิการเกี่ยวกับการศึกษาบุตร พ.ศ.๒๕๒๓ และที่แก้ไขเพิ่มเติม กำหนดนิยามบุตร ไว้ว่าเป็นบุตรโดยชอบด้วยกฎหมาย (ลำดับที่ ๑-๓ ของผู้มีสิทธิ) ที่มีอายุครบสามปีแต่ไม่เกินสี่สิบห้าปี โดยไม่ได้กำหนดเงื่อนไขเรื่องอื่นๆ

**๑๐. คำถาม** การเบิกค่าการศึกษาบุตรได้ชำระค่าเทอมโดยวิธีออนไลน์ สามารถนำไปฝากของธนาคารมาเบิกจ่ายได้หรือไม่

**คำตอบ** เบิกได้ เนื่องจากตามระเบียบการเบิกจ่ายเงินค่าการศึกษาบุตร พ.ศ.๒๕๕๑ ข้อ ๘ กำหนดว่า กรณีที่สถานศึกษามีข้อตกลงกับธนาคารในการรับชำระเงินค่าเล่าเรียนของสถานศึกษา ให้ใช้ใบแจ้งการชำระเงินหรือใบเสร็จรับเงินของสถานศึกษา ซึ่งมีรายการในสาระสำคัญที่ส่วนราชการสามารถควบคุม และตรวจสอบการใช้สิทธิเบิกเงินสวัสดิการได้ เป็นหลักฐานการรับเงินของสถานศึกษา

**๑๑. คำถาม** บุตรศึกษาในโรงเรียนเอกชนในระดับชั้นมัธยมศึกษา (ในพระราชบัญญัติการดูแล-ของวัด) ในโครงการพิเศษของโรงเรียน แต่ออกใบเสร็จรับเงินเป็นใบอนุโมทนาบัตร “ค่าสนับสนุนการศึกษาของโรงเรียน” กรณีนี้จะเบิกค่าเล่าเรียนบุตรได้หรือไม่

**คำตอบ** เบิกไม่ได้ เนื่องจากกรณีสถานศึกษาของเอกชน ตามประเภทและอัตราที่กระทรวงการคลังกำหนด ปัจจุบันให้เบิกจ่ายได้เฉพาะรายการค่าธรรมเนียมการศึกษาเท่านั้น

**๑๒. คำถาม** บุตรศึกษาในสถานศึกษาของทางราชการ “ค่าอาหารกลางวัน” เบิกได้หรือไม่

**คำตอบ** เบิกได้ หากสถานศึกษาได้รับอนุญาตให้เรียกเก็บและเบิกได้ตามประเภทและอัตราที่กระทรวงการคลังตามหนังสือกรมบัญชีกลางด่วนที่สุด ที่ กค๐๔๒๒.๓/ว ๒๕๗ ลงวันที่ ๒๗ มิถุนายน ๒๕๕๗

**๑๓. คำถาม** บุตรศึกษาปริญญาตรี ๔ ปียังไม่จบ เพราะได้ลงเรียนวิชาครูต่ออีก ๑ ปี อยากทราบว่าเบิกได้หรือไม่

**คำตอบ** เบิกไม่ได้ หากไม่อยู่ในหลักสูตรระดับปริญญาตรี เมื่อข้อเท็จจริงปรากฏว่า วิชาครู เป็นการศึกษาเพื่อจะนำไปประกอบวิชาชีพครู เช่นเดียวกับการศึกษาในระดับเนติบัณฑิต เพื่อนำผลการศึกษาไปสอบเป็นผู้พิพากษาอัยการ เป็นต้น

**๑๔. คำถาม** บุตรศึกษาระดับชั้นมัธยมศึกษาตอนปลายในสถานศึกษาของทางราชการค่าบำรุงการศึกษา ดังนั้นค่าห้องเรียนพิเศษ EP, ค่าห้องเรียนพิเศษ MEP, ห้องเรียนกีฬาเท้ท เบิกได้หรือไม่ และเบิกได้จำนวนตามใบเสร็จรับเงินหรือไม่

**คำตอบ** เบิกได้ หากสถานศึกษาได้รับอนุญาตให้เรียกเก็บและเบิกได้ตามประเภทและอัตราที่กระทรวงการคลัง ตามหนังสือกรมบัญชีกลางด่วนที่สุด ที่ กค ๐๔๐๒๒.๓/ว ๒๕๓ ลงวันที่ ๒๘ มิถุนายน ๒๕๕๙

**๑๕. คำถาม** ข้าราชการรายหนึ่งบรรจุเข้ารับราชการ เมื่อวันที่ ๑ ตุลาคม ๒๕๕๕ ได้ชำระค่าการศึกษาบุตรสำหรับภาคเรียนที่ ๑ ( ๑๖ พฤษภาคม ๒๕๕๕ - ๕ ตุลาคม ๒๕๕๕ ) และภาคเรียนที่ ๒ ( ๑ พฤศจิกายน ๒๕๕๕ - ๑๕ มีนาคม ๒๕๕๖ ) ของปีการศึกษา ๒๕๕๕ ในวันที่ ๕ พฤศจิกายน ๒๕๕๕ ซึ่งสถานศึกษาได้เรียกเก็บค่าใช้จ่ายเป็นรายภาคเรียนและมายื่นขอใช้สิทธิเบิกจากหน่วยงานต้นสังกัด ในวันที่ ๖ พฤศจิกายน ๒๕๕๕ กรณีดังกล่าวข้าราชการจะมีสิทธิได้รับเงินสวัสดิการเกี่ยวกับการศึกษาของบุตรสำหรับปีการศึกษา ๒๕๕๕ หรือไม่อย่างไร

**คำตอบ** ข้าราชการมีสิทธิได้รับเงินสวัสดิการเกี่ยวกับการศึกษาของบุตรทั้งสองภาคเรียน เนื่องจากเป็นการชำระค่าใช้จ่ายการศึกษาของบุตร และได้ยื่นขอใช้สิทธิเบิกเงินสวัสดิการเกี่ยวกับการศึกษาของบุตรสำหรับภาคเรียนที่ ๑ และภาคเรียนที่ ๒ ในขณะที่ข้าราชการดังกล่าว เป็นผู้ที่มีสิทธิได้รับเงินสวัสดิการเกี่ยวกับการศึกษาของบุตร

**๑๖. คำถาม** ข้าราชการได้ชำระค่าใช้จ่ายเกี่ยวกับการศึกษาของบุตรในหลักสูตรระดับอนุปริญญา(ปวส.) ของโรงเรียนเอกชน ในประเภทสาขาวิชาช่างอุตสาหกรรม ทั้งปีการศึกษาเป็นจำนวน ๓๐,๐๐๐ บาท โดยโรงเรียนได้มีประกาศให้เรียกเก็บค่าธรรมเนียมการศึกษาได้ปีการศึกษาละ ๒๕,๐๐๐ บาท และค่าธรรมเนียมอื่น ๕,๐๐๐ บาท กระทรวงการคลังกำหนดให้เบิกจ่ายค่าธรรมเนียมการศึกษาในประเภทสาขาวิชาช่างอุตสาหกรรมได้ครึ่งหนึ่งของค่าธรรมเนียมการศึกษาที่สถานศึกษาได้รับอนุญาตให้เรียกเก็บ

ตามที่จ่ายตรงแต่ไม่เกินปีการศึกษาละ ๓๐,๐๐๐ บาท กรณีดังกล่าว ข้าราชการจะมีสิทธิได้รับเงินสวัสดิการเกี่ยวกับการศึกษาของบุตรทางราชการเท่าใด

**คำตอบ** ข้าราชการมีสิทธิได้รับเงินสวัสดิการเกี่ยวกับการศึกษาของบุตร เป็นจำนวน ๑๒,๕๐๐ บาท ตามประเภทและอัตราที่กระทรวงการคลังกำหนด

**๑๗. คำถาม** กรณีข้าราชการมีบุตรศึกษาที่มหาวิทยาลัยธรรมศาสตร์ คณะนิติศาสตร์ และในปีการศึกษาเดียวกัน ได้ศึกษาที่มหาวิทยาลัยรามคำแหง คณะรัฐศาสตร์คู่ไปด้วย ข้าราชการจะสามารถนำค่าใช้จ่ายเกี่ยวกับการศึกษาของบุตรของมหาวิทยาลัยทั้ง ๒ แห่ง มายื่นขอใช้สิทธิเบิกเงินสวัสดิการเกี่ยวกับการศึกษาของบุตรจากทางราชการได้หรือไม่

**คำตอบ** ในปีการศึกษาเดียวกันข้าราชการมีสิทธินำค่าใช้จ่ายเกี่ยวกับการศึกษาของบุตรมายื่นขอเบิกจากทางราชการได้เพียง ๑ แห่งเท่านั้น โดยจะเลือกนำไปเสร็จรับเงินของสถานศึกษาใดมายื่นขอเบิกก็ได้ซึ่งเป็นไปตามเจตนารมณ์ของพระราชกฤษฎีกาเงินสวัสดิการเกี่ยวกับการศึกษาของบุตร พ.ศ.๒๕๒๓ และที่แก้ไขเพิ่มเติม โดยที่เป็นการให้ความช่วยเหลือเพื่อบรรเทาภาระความเดือดร้อนค่าใช้จ่ายเกี่ยวกับการศึกษาของบุตร ตามความจำเป็นและเหมาะสม

**๑๘. คำถาม** ข้าราชการมีบุตรชอบด้วยกฎหมาย ๓ คน และได้ใช้สิทธิเบิกเงินสวัสดิการเกี่ยวกับการศึกษาของบุตรทั้ง ๓ คน ตลอดมา ต่อมาบุตรลำดับที่ ๑ เสียชีวิตก่อนบรรลุนิติภาวะ หลังจากนั้นข้าราชการได้มีบุตรชอบด้วยกฎหมายลำดับที่ ๔ จากกรณีดังกล่าว ข้าราชการจะสามารถนำค่าใช้จ่ายเกี่ยวกับการศึกษาของบุตรลำดับที่ ๔ มายื่นขอเบิกเงินสวัสดิการเกี่ยวกับการศึกษาของบุตรจากทางราชการแทนบุตรลำดับที่ ๑ เสียชีวิตได้หรือไม่ เพราะเหตุใด

**คำตอบ** ข้าราชการสามารถนำค่าใช้จ่ายเกี่ยวกับการศึกษาของบุตรลำดับที่ ๔ มายื่นขอใช้สิทธิเบิกเงินสวัสดิการเกี่ยวกับการศึกษาของบุตรลำดับที่ ๑ ที่เสียชีวิตลงก่อนครบสิทธิ(อายุ ๒๕ ปี) ได้จนกว่าจะครบสิทธิตามพระราชกฤษฎีกาเงินสวัสดิการเกี่ยวกับการศึกษาของบุตร พ.ศ.๒๕๒๓ และที่แก้ไขเพิ่มเติม ได้กำหนดไว้โดยสามารถนำบุตรลำดับถัดไปจากลำดับที่ใช้สิทธิอยู่มาแทนที่ได้

**๑๙. คำถาม** การเบิกค่าเล่าเรียนในระดับชั้นอนุบาลเอกชนที่ไม่ได้รับเงินสนับสนุนจากรัฐ สามารถเบิกได้ ครั้งได้เต็มจำนวน เป็นเงิน ๑๓,๖๐๐ บาท หรือต้องเบิกแบบแบ่งครึ่งเทอมละ ๖,๘๐๐ บาท

**คำตอบ** สามารถเบิกได้เต็มจำนวนที่จ่ายไปจริงแต่ไม่เกินปีละ ๑๓,๖๐๐ บาท เช่น เทอมแรกจ่ายไป ๑๔,๐๐๐ บาท สามารถเบิกได้ ๑๓,๖๐๐ บาท และเทอมที่ ๒ ก็ไม่สามารถเบิกได้เนื่องจากใช้สิทธิครบแล้ว

**๒๐. คำถาม** นาง ก เป็นข้าราชการและได้เป็นผู้เบิกเงินสวัสดิการเกี่ยวกับการศึกษาของบุตร และต่อมา นาย ข ซึ่งเป็นสามีได้บรรจุเป็นข้าราชการต่างส่วนราชการ อยากทราบว่า นาง ก จะเป็นผู้เบิกเงินสวัสดิการเกี่ยวกับการศึกษาบุตรได้ต่อไปหรือไม่

**คำตอบ** ตามระเบียบกระทรวงการคลังว่าด้วยการเบิกจ่ายเงินสวัสดิการเกี่ยวกับการศึกษาของบุตร พ.ศ. ๒๕๕๑ ข้อ ๖ กรณีคู่สมรสเป็นผู้มีสิทธิทั้งสองฝ่าย ให้คู่สมรสฝ่ายใดฝ่ายหนึ่ง เป็นผู้ใช้สิทธิเบิกเงินสวัสดิการสำหรับบุตรทุกคนแต่เพียงฝ่ายเดียว โดยต้องรับรองในใบเบิกเงินสวัสดิการที่ยื่น ว่าตนเองเป็นผู้ใช้สิทธิแต่เพียงฝ่ายเดียวและกรณีอยู่ต่างส่วนราชการผู้เบิกจะต้องแจ้งการใช้สิทธิ และส่วนราชการที่ได้รับแจ้งต้องตอบรับตามแบบที่กรมบัญชีกลางกำหนด กรณี นาย ข จะใช้สิทธิต้องแจ้งการใช้สิทธิ และส่วนราชการผู้เบิกของ นาง ก ก็ต้องส่งหนังสือตอบรับการแจ้งการใช้สิทธิ แบบ ๓๒๒๐ ซึ่งถ้านาง ก จะใช้สิทธิเบิกเงินสวัสดิการเกี่ยวกับการศึกษาบุตรต่อไปก็สามารถแสดงสิทธิเบิกต่อไปได้ โดยถือปฏิบัติเช่นเดียวกับนาย ข หากประสงค์จะขอใช้สิทธิ

**๒๑. คำถาม** ใบเสร็จรับเงินค่าเทอมระดับปริญญาตรีในสถานศึกษาของเอกชน ตามประเภทและอัตราที่กระทรวงการคลังกำหนดให้เบิกได้ครึ่งหนึ่งของจำนวนที่ได้จ่ายจริง แต่ไม่เกินปีการศึกษาละ ๒๕,๐๐๐ บาท หากรวมเฉพาะรายการที่สามารถเบิกได้ ภาคเรียนที่ ๑ ชำระค่าลงทะเบียนจำนวน ๒๔,๐๐๐ บาท และภาคเรียนที่ ๒ ชำระค่าลงทะเบียนจำนวน ๑๘,๐๐๐ บาท จะสามารถเบิกได้จำนวนเท่าไร

**คำตอบ** ภาคเรียนที่ ๑ เบิกได้ครึ่งหนึ่ง คือ จำนวน ๑๒,๐๐๐ บาท ซึ่งเจ้าหน้าที่ผู้รับผิดชอบต้องจัดทำทะเบียนคุมการเบิกจ่ายเงินสวัสดิการเกี่ยวกับการศึกษาของบุตรของผู้มีสิทธิรายบุคคลว่าได้จ่ายไปแล้วในภาคเรียนที่ ๑ เป็นเงินจำนวน ๑๒,๐๐๐ บาท และสามารถเบิกจ่ายในภาคเรียนต่อไปได้อีกไม่เกินจำนวนเงิน ๑๓,๐๐๐ บาท ดังนั้น ในภาคเรียนที่ ๒ สามารถเบิกได้ครึ่งหนึ่งของที่จ่ายจริงแต่ไม่เกินจำนวนเงิน

๑๓,๐๐๐ บาท ตามใบเสร็จรับเงินในภาคเรียนที่ ๓ ได้จ่ายเงินไปจำนวน ๑๘,๐๐๐ บาท จึงสามารถเบิกจ่าย  
ได้ครั้งหนึ่งเพียงจำนวน ๙,๐๐๐ บาท

**๒๒. คำถาม** กรณีศึกษาในภาคเรียนฤดูร้อน สามารถเบิกเงินสวัสดิการศึกษาของบุตรได้หรือไม่

**คำตอบ** เบิกได้ หากสถานศึกษาได้รับอนุญาตจากหน่วยงานเจ้าสังกัดให้เปิดการเรียนการสอนในภาคเรียน  
ฤดูร้อน ซึ่งสามารถเบิกจ่ายได้ตามประเภทและอัตราตามที่กระทรวงการคลังกำหนด

**๒๓. คำถาม** หลักฐานการรับเงินของสถานศึกษา อย่างน้อยต้องมีรายการอะไรบ้าง

**คำตอบ** หลักฐานการรับเงินของสถานศึกษา ดังรายละเอียดต่อไปนี้

๑. ชื่อ ที่อยู่ หรือสถานที่ทำการของสถานศึกษาผู้รับเงิน
๒. วัน เดือน ปี ที่รับเงิน
๓. รายการแสดงการรับเงิน ระบุรายละเอียดแต่ละรายการ
๔. จำนวนเงินทั้งตัวเลขและตัวอักษร
๕. ลายมือชื่อผู้รับเงิน

**๒๔. คำถาม** การเบิกเงินสวัสดิการเกี่ยวกับการศึกษาบุตร ตามหนังสือเวียนที่ กค ๐๔๒๒.๓/ว ๒๕๓/  
ลงวันที่ ๒๘ มิถุนายน ๒๕๕๙ กรณีค่าปรับล่าช้า สามารถนำมาเบิกจ่ายได้หรือไม่

**คำตอบ** การเบิกค่าปรับล่าช้า ถ้ามีระบุไว้ตามประกาศของสถานศึกษาของทางราชการและสถานศึกษา  
ของเอกชน ก็จะสามารถนำมาเบิกได้

**๒๕. คำถาม** กรณีใบเสร็จรับเงินค่าเล่าเรียนสูญหายไป ขอถ่ายสำเนาจากสถานศึกษามายื่นขอเบิกเงิน  
สวัสดิการจากทางราชการได้หรือไม่ ต้องแจ้งความที่สถานีตำรวจหรือไม่ และมีระเบียบหรือกฎหมาย  
รองรับการถ่ายสำเนาเบิกหรือไม่อย่างไร

**คำตอบ** ในกรณีที่ได้รับใบเสร็จรับเงินแล้ว แต่เกิดสูญหาย ให้ใช้สำเนาใบเสร็จรับเงินซึ่งผู้รับเงินรับรอง เป็นเอกสารประกอบการขอเบิกเงินแทนได้ ซึ่งเป็นไปตามระเบียบการเบิกจ่ายเงินคลัง การเก็บรักษาเงินและการนำเงินส่งคลัง พ.ศ.๒๕๖๒ ข้อ ๔๘ วรรคสอง

**๒๖. คำถาม** คู่สมรสของข้าราชการ มีสิทธิเบิกเงินจากรัฐวิสาหกิจ ภาคเรียนที่ ๑ เบิกค่าการศึกษาบุตรกับสิทธิของรัฐวิสาหกิจ ภาคเรียนที่ ๒ จะนำมาเบิกกับสิทธิข้าราชการได้หรือไม่ และมีหลักเกณฑ์การเบิกจ่ายอย่างไร

**คำตอบ** สามารถนำใบเสร็จค่าการศึกษาบุตรมาเบิกที่ส่วนราชการผู้เบิกของข้าราชการได้ เนื่องจากงบประมาณของรัฐวิสาหกิจเป็นคนละงบกับข้าราชการพลเรือน

## เอกสารอ้างอิง

เงินสวัสดิการเกี่ยวการศึกษาบุตร พ.ศ.๒๕๖๒ , สืบค้นเมื่อวันที่ ๕ กันยายน ๒๕๖๕ จาก  
[https://edufee.kmutnb.ac.th/files/regulation/law\\_edufee.pdf](https://edufee.kmutnb.ac.th/files/regulation/law_edufee.pdf)

เงินสวัสดิการเกี่ยวกับการศึกษาบุตร , สืบค้นเมื่อวันที่ 16 กันยายน ๒๕๖๕ จาก  
<http://division.dwr.go.th/iag/index.php/>

คำถาม-คำตอบที่พบบ่อยของการเบิกจ่ายเงินสวัสดิการค่าศึกษาบุตร , สืบค้นเมื่อวันที่ ๑ พฤศจิกายน ๒๕๖๕ จาก [https://audit.anamai.moph.go.th/th/download-documents/download?id=32712&mid=30647&mkey=m\\_document&lang=th&did=10810](https://audit.anamai.moph.go.th/th/download-documents/download?id=32712&mid=30647&mkey=m_document&lang=th&did=10810)

เงินสวัสดิการเกี่ยวกับการศึกษาบุตร , สืบค้นเมื่อวันที่ ๔ พฤศจิกายน ๒๕๖๕ จาก  
[https://webs.rmutl.ac.th/assets/upload/files/2016/10/20161010152534\\_21002.pdf](https://webs.rmutl.ac.th/assets/upload/files/2016/10/20161010152534_21002.pdf)