



คู่มือการปฐมนิเทศ

อาจารย์ใหม่

คำนำ

คู่มือเล่มนี้จัดทำขึ้นเพื่อใช้ประกอบการจัดโครงการปฐมนิเทศอาจารย์ใหม่ โดยมีวัตถุประสงค์ เพื่อให้ อาจารย์ใหม่ คณะพยาบาลศาสตร์ มหาวิทยาลัยอุบลราชธานี ได้ทราบข้อมูลพื้นฐานเกี่ยวกับ คณะพยาบาลศาสตร์ และข้อมูลต่างๆ ที่จำเป็นสำหรับปฏิบัติหน้าที่อาจารย์ คณะพยาบาลศาสตร์

หวังเป็นอย่างยิ่งว่าคู่มือเล่มนี้จะเป็นประโยชน์สำหรับอาจารย์ใหม่ทุกท่าน อย่างไรก็ตามหาก มีข้อคิดเห็น/ข้อเสนอแนะ คณะผู้จัดทำยินดีน้อมรับเพื่อนำไปปรับปรุงให้สอดคล้องกับความต้องการ และเกิดประโยชน์สูงสุดกับอาจารย์ต่อไป

คณะผู้จัดทำ

สารบัญ

เรื่อง	หน้า
ส่วนที่ 1 ข้อมูลทั่วไปของคณะพยาบาลศาสตร์	3
ส่วนที่ 2 ประวัติและความเป็นมาของคณะพยาบาลศาสตร์	3
ปรัชญา ปณิธาน วิสัยทัศน์ พันธกิจและวัฒนธรรมองค์กร	4
นโยบายและวัตถุประสงค์	5
โครงสร้างองค์กร และโครงสร้างการบริหารงาน	7
ส่วนที่ 3 หลักสูตรและการจัดการเรียนการสอน	9
โครงสร้างหลักสูตร	9
แนวปฏิบัติการจัดการเรียนการสอน	11
ส่วนที่ 4 งานบุคคล	14
การปฐมนิเทศอาจารย์ใหม่	14
การปฏิบัติการพยาบาล (Faculty practice)	15
สวัสดิการอาจารย์	15
ระเบียบการลา	16
การประเมินผลการปฏิบัติงาน	16
การขอตำแหน่งทางวิชาการ	17
การส่งเสริมการวิจัย	17
งานบริการวิชาการ	17
งานทำนุบำรุงศิลปวัฒนธรรม	18
งานประกันคุณภาพการศึกษา	18

ส่วนที่ 1 ข้อมูลทั่วไป

ชื่อ คณะพยาบาลศาสตร์ มหาวิทยาลัยอุบลราชธานี

สถานที่ตั้ง เลขที่ 85 ถ.สถลมารค์ ตำบล ศรีโค อำเภวารินชำราบ จังหวัดอุบลราชธานี 34190

โทรศัพท์ 045-353226-7 โทรสาร 045-353227

Website www.nurse.ubu.ac.th

วันสถาปนาคณะพยาบาลศาสตร์ วันที่ 10 กุมภาพันธ์ ของทุกปี

ดอกไม้ประจำคณะ คือ ดอกพะยอม มีลักษณะดอกสีขาวนวล แสดงถึงความอ่อนโยนนุ่มนวล ออกเป็นช่อใหญ่ตามกิ่งและปลายกิ่ง แสดงถึงความสร้างสรรค์ สามัคคี ดอกมีกลิ่น หอม ไกล บ่งบอกถึงความมีชื่อเสียงของคุณภาพบัณฑิตพยาบาล การบริการพยาบาล แลการมีจิตสำนึกที่ดีต่อสังคม

สีประจำคณะ คือ สีชมพู

สถานที่ทำงาน

คณะพยาบาลศาสตร์ มีสถานที่ทำงาน คืออาคารคณะพยาบาลศาสตร์ ซึ่งมีจำนวน 3 ชั้น โดยชั้นที่ 1 ประกอบด้วย ห้องบริการวิชาการ ห้องบริการวิจัย และห้องปฏิบัติการพยาบาล ชั้นที่ 2 ประกอบด้วย ห้องประชุมช่อพะยอม ห้องสมุด และห้องเรียนจำนวน 5 ห้อง ชั้นที่ 3 ประกอบด้วย ห้องผู้บริหาร ห้องพักอาจารย์ 1, 2 และ 3 ห้องสำนักงานเลขานุการ และห้องประชุมสุริย์ ธรรมิกบวร

ส่วนที่ 2 ประวัติและความเป็นมาของคณะพยาบาลศาสตร์

คณะพยาบาลศาสตร์ มีฐานะเป็นองค์กรในกำกับของมหาวิทยาลัยอุบลราชธานี ตามประกาศสภามหาวิทยาลัยอุบลราชธานี เรื่องการจัดตั้งส่วนงานภายในมหาวิทยาลัยอุบลราชธานี เมื่อวันที่ 10 กุมภาพันธ์ พ.ศ. 2553 โดยการอนุมัติในการประชุมสภามหาวิทยาลัยที่ 5/2552 วันที่ 25 กรกฎาคม พ.ศ. 2552 ได้นำเสนอหลักสูตรพยาบาลศาสตรบัณฑิต (หลักสูตรใหม่ พ.ศ. 2553) ต่อคณะกรรมการพิจารณาก่อนกรองหลักสูตร พิจารณาเห็นชอบหลักสูตรนี้ในการประชุมครั้งที่ 5/2552 เมื่อวันที่ 25 พฤศจิกายน พ.ศ. 2552 และสภามหาวิทยาลัยอนุมัติหลักสูตรในการประชุมครั้งที่

9/2552 เมื่อวันที่ 28 พฤศจิกายน พ.ศ. 2552 คณะพยาบาลศาสตร์จึงได้เปิดรับนักศึกษาในปี การศึกษา 2553 เป็นต้นมา

ปรัชญา ปณิธาน วิสัยทัศน์ พันธกิจและวัฒนธรรมองค์กรของคณะพยาบาล

ปรัชญา

เป็นสถาบันเสริมสร้างคุณภาพชีวิตของประชากรทุกหมู่เหล่า และพัฒนาความเป็นเลิศทาง วิชาการ เพื่อท้องถิ่น

ปณิธาน

เป็นสถาบันผลิตพยาบาลที่ได้มาตรฐานชั้นนำ เพื่อรับใช้ชุมชนและท้องถิ่น ส่งเสริมสุขภาพ พัฒนาคุณภาพชีวิต ทำหน้าที่วิจัย เพื่อพัฒนา ประสานความร่วมมือทางการพยาบาลและการ สาธารณสุขในท้องถิ่น

วิสัยทัศน์ (Vision)

คณะพยาบาลศาสตร์ชั้นนำในการผลิตบัณฑิตที่มีคุณภาพ หนึ่งในสามของภาค ตะวันออกเฉียงเหนือ

พันธกิจ (Mission)

1. สร้างบัณฑิตพยาบาลที่มีคุณภาพ
2. สร้างงานวิจัยและนวัตกรรมที่มีคุณภาพ
3. บริการวิชาการอย่างมีส่วนร่วม เพื่อพัฒนาคุณภาพชีวิตและวิชาชีพ
4. ทำนุบำรุงศิลปวัฒนธรรม สืบสานภูมิปัญญาท้องถิ่น

วัฒนธรรมองค์กร

“ดูแลด้วยใจ ใส่สามัคคี มีความรับผิดชอบ กอปรด้วยปัญญา พัฒนาการเรียนรู้ มุ่งสู่สากล”

ค่านิยมองค์กร : N U R S E

N = Nurturing	: ใส่ใจดูแล
U = Unity	: สามัคคี
R = Respect	: ยอมรับ และให้เกียรติ
S = Smart	: ฉลาดทางปัญญาและอารมณ์
E = Empowerment	: การเสริมสร้างพลังอำนาจ

นโยบายและวัตถุประสงค์คณะพยาบาลศาสตร์

1. นโยบายคณะพยาบาลศาสตร์

เพื่อให้การบริหาร และพัฒนาคณะพยาบาลศาสตร์ มหาวิทยาลัยอุบลราชธานี มีการพัฒนาอย่างต่อเนื่อง และสอดคล้องกับแผนกลยุทธ์ อัตลักษณ์ เอกลักษณ์ ของมหาวิทยาลัย คณะกรรมการประจำคณะพยาบาลศาสตร์ ได้กำหนดนโยบายการบริหาร ในการประชุมครั้งที่ 1/ 2556 (วาระพิเศษ) วันที่ 5 กันยายน 2556 ดังนี้

1. นโยบายด้านการผลิตบัณฑิต สร้างบัณฑิตพยาบาลใช้กรอบมาตรฐานคุณวุฒิ มุ่งเน้นผลิตพยาบาลเพื่อชุมชน มีจิตอาสา มีจิตสำนึกต่อท้องถิ่น ทั้งด้านการเรียนการสอนและกิจกรรมพัฒนานักศึกษา

2. นโยบายด้านการวิจัย การวิจัยถือเป็นภารกิจของอาจารย์ทุกคน ให้ความร่วมมือกับองค์กรเครือข่ายในงานวิจัยแก้ปัญหาสุขภาพชุมชน และทุกวิจัยมีการตีพิมพ์/เผยแพร่ โดยกำหนดให้มีแผนงานวิจัยของคณะ รายปีงบประมาณ

3. นโยบายด้านการบริการวิชาการ สนับสนุนให้เกิดการร่วมมือของคณาจารย์และบุคลากร ในคณะโดยการบูรณาการบริการวิชาการในรายวิชาที่เปิดสอน เพื่อพัฒนาความเชี่ยวชาญด้านสุขภาพชุมชน

4. นโยบายด้านการทำนุบำรุงศิลปวัฒนธรรม ร่วมสืบสานวัฒนธรรมท้องถิ่น หรือนำภูมิปัญญาไทยมาประยุกต์สู่การพยาบาล สนับสนุนการใช้ศิลปะให้เกิดสุนทรียภาพ และสร้างมาตรฐานคุณภาพด้านศิลปวัฒนธรรม

5. นโยบายด้านการประกันคุณภาพ การดำเนินงานการบูรณาการงานประกันคุณภาพในทุกหน่วยงาน ถือเป็นงานประจำ โดยมุ่งเป้าหมายที่ผลิตบัณฑิต

6. นโยบายด้านการพัฒนาบุคลากร กำหนดให้มีแผนในการพัฒนาอาจารย์ให้ครอบคลุมทุกกลุ่มสาขาทั้งการปรับคุณวุฒิและความเชี่ยวชาญรายปีงบประมาณ เพื่อสนับสนุนการขยายหลักสูตรระดับบัณฑิตของคณะ และกำหนดให้มีแผนพัฒนาบุคลากรสายสนับสนุน รวมถึงการจัดระบบการติดตามหลังการพัฒนา

7. นโยบายด้านการบริหาร บริหารงานโดยใช้หลักธรรมาภิบาลและแสวงหาความร่วมมือจากทุกภาคส่วน สร้างองค์กรแห่งการเรียนรู้ มุ่งสู่การส่งเสริมสุขภาพ

8. นโยบายด้านการบริหารการเงิน เน้นการบริหารเพื่อให้เกิดความมั่นคงทางการเงิน โดยคณะมีเงินทุนสำรอง

2. วัตถุประสงค์

1. สร้างบัณฑิตที่มีความรู้ความสามารถมีคุณธรรม จริยธรรม มีจิตสาธารณะความรับผิดชอบ มีจิตสำนึกต่อท้องถิ่น สามารถทำงานเป็นทีม และมีทักษะในการเรียนรู้ตลอดชีวิต เพื่อให้ประสบผลสำเร็จในการประกอบอาชีพ สามารถทำงานและดำเนินชีวิตในชุมชนได้อย่างมีความสุขตามหลักปรัชญาเศรษฐกิจพอเพียง

2. สร้างองค์ความรู้ และนวัตกรรมทางการพยาบาล เพื่อนำไปสู่การดูแลสุขภาพอย่างต่อเนื่องในชุมชนลุ่มน้ำโขงและอาเซียน

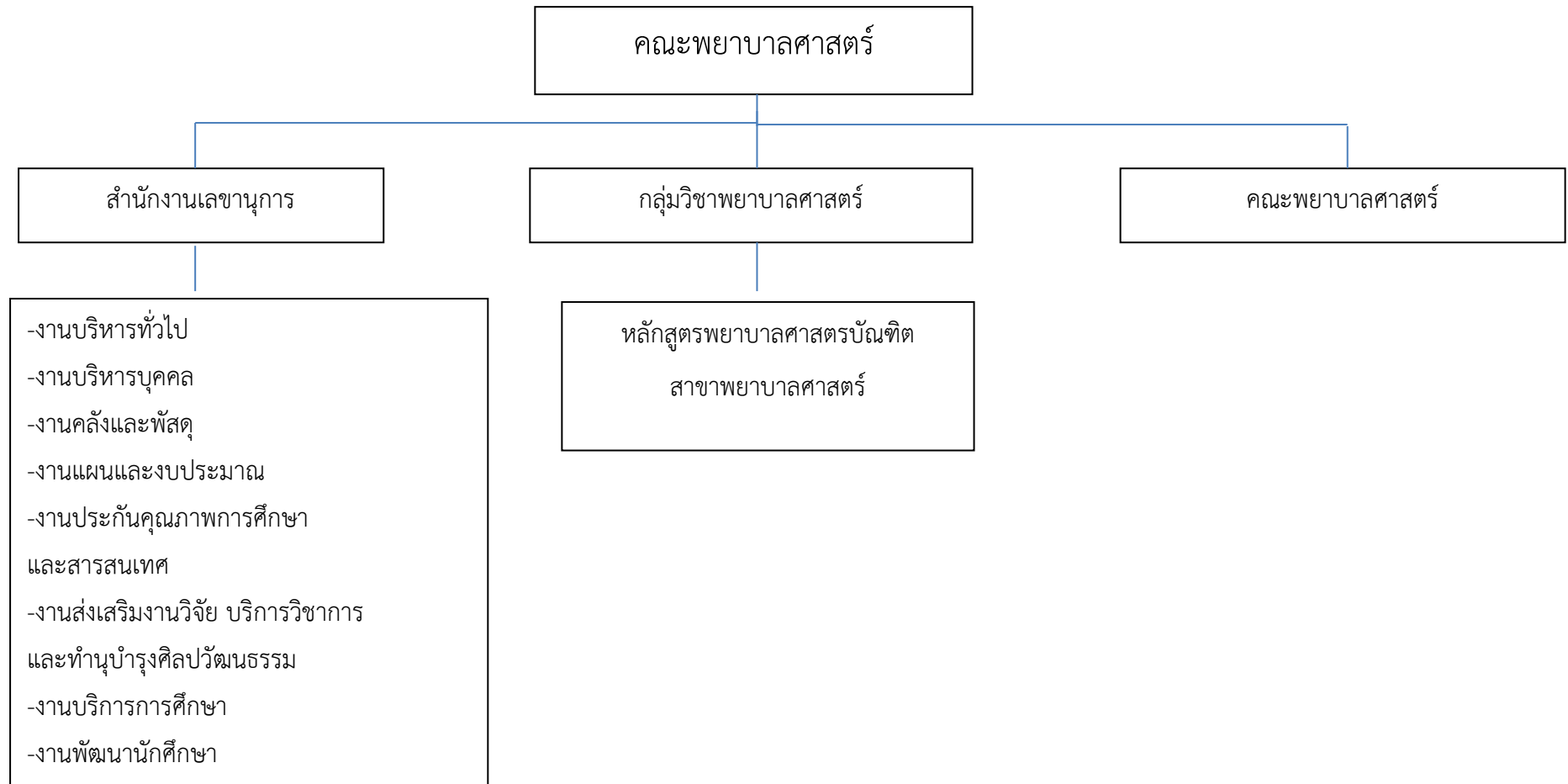
3. บริการวิชาการที่เข้าถึงและตอบสนองต่อความต้องการของชุมชน เพื่อพัฒนาสุขภาพของบุคคลและชุมชนและเป็นแหล่งเรียนรู้ด้านการดูแลสุขภาพในภูมิภาคลุ่มน้ำโขง

4. อนุรักษ์ สืบสาน เรียนรู้ภูมิปัญญาท้องถิ่น และวัฒนธรรมด้านการดูแลสุขภาพ เพื่อนำไปประยุกต์ใช้และปรับใช้ให้สอดคล้องกับวิถีชีวิตของบุคคลและชุมชนในภูมิภาคลุ่มน้ำโขง

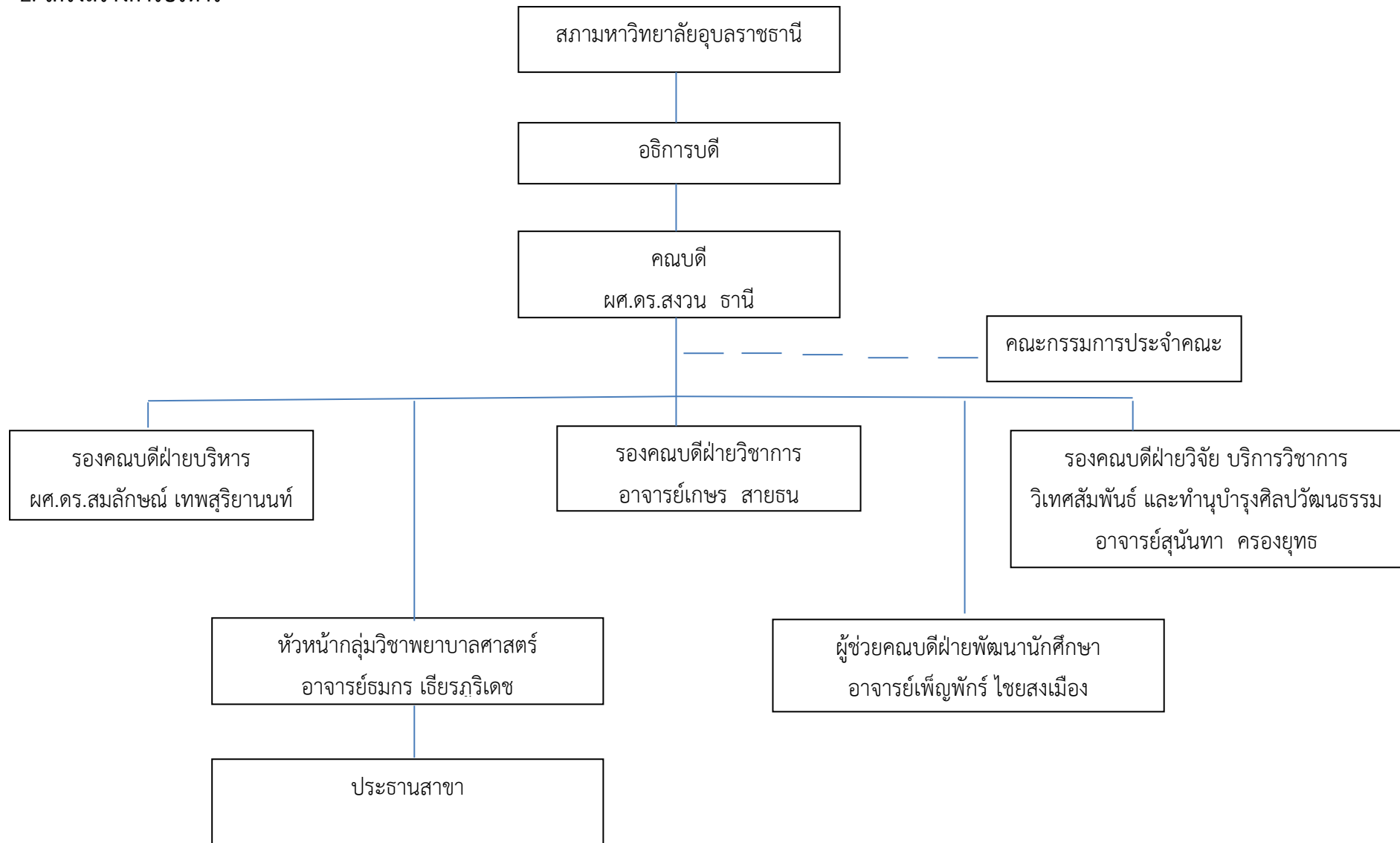
5. บริหารจัดการตามหลักธรรมาภิบาล เพื่อพัฒนาคณะพยาบาลศาสตร์ให้เป็นองค์กรแห่งการเรียนรู้ บุคลากรมีคุณภาพและมีความสุข

โครงสร้างองค์กร และโครงสร้างการบริหารงานคณะพยาบาลศาสตร์

1. โครงสร้างองค์กร



2. โครงสร้างการบริหาร



ส่วนที่ 3 หลักสูตรและการจัดการเรียนการสอน

หลักสูตรพยาบาลศาสตรบัณฑิต เป็นหลักสูตรใหม่ พ.ศ. 2553 ตามกรอบมาตรฐานคุณวุฒิระดับอุดมศึกษาแห่งชาติ และตามมาตรฐานคุณวุฒิของสภาการพยาบาล สภามหาวิทยาลัยอุนนัฒิหลักสูตรในการประชุมครั้งที่ 1/2553 เมื่อวันที่ 28 พฤศจิกายน พ.ศ. 2552 ได้รับการรับรองจากสภาการพยาบาลเมื่อวันที่ 11 มิถุนายน พ.ศ. 2553 และได้รับการรับรองจากคณะกรรมการการอุดมศึกษา เมื่อวันที่ 7 กรกฎาคม พ.ศ. 2553

คณะพยาบาลศาสตร์ได้มีการปรับปรุงหลักสูตรตามรอบระยะเวลาที่กำหนด คือหลักสูตรพยาบาลศาสตรบัณฑิต หลักสูตรปรับปรุง พ.ศ. 2558 โดยสภามหาวิทยาลัยอุนนัฒิหลักสูตรในการประชุมครั้งที่ 1/2558 เมื่อวันที่ 31 มกราคม พ.ศ. 2558 ได้รับการรับรองจากสภาการพยาบาลเมื่อวันที่ 10 กรกฎาคม พ.ศ. 2558 และได้รับการรับรองจากคณะกรรมการการอุดมศึกษา เมื่อวันที่ 25 สิงหาคม 2559

คณะพยาบาลศาสตร์ได้มีการปรับปรุงหลักสูตรตามรอบระยะเวลาที่กำหนด คือหลักสูตรพยาบาลศาสตรบัณฑิต หลักสูตรปรับปรุง พ.ศ. 2562 โดยสภามหาวิทยาลัยอุนนัฒิหลักสูตรในการประชุมครั้งที่ 4/2562 เมื่อวันที่ 25 พฤษภาคม พ.ศ. 2562 ได้รับการรับรองจากสภาการพยาบาลเมื่อวันที่ 13 พฤษภาคม พ.ศ. 2562

รายละเอียดหลักสูตร/โครงสร้างหลักสูตร

1. หลักสูตรพยาบาลศาสตรบัณฑิต พ.ศ. 2553

ภาษาไทย ชื่อเต็ม : พยาบาลศาสตรบัณฑิต ชื่อย่อ : พย.บ

ภาษาอังกฤษ ชื่อเต็ม : Bachelor of Nursing Science ชื่อย่อ : B.N.S.

โครงสร้างหลักสูตร มีจำนวน 145 หน่วยกิต ดังนี้

หมวดการศึกษาทั่วไป	จำนวน 31 หน่วยกิต	
หมวดพื้นฐานวิชาชีพ	จำนวน 28 หน่วยกิต	จำนวน 11 รายวิชา
หมวดวิชาชีพ	จำนวน 80 หน่วยกิต	ประกอบด้วย
รายวิชาทฤษฎี	จำนวน 51 หน่วยกิต	จำนวน 22 รายวิชา
รายวิชาปฏิบัติ	จำนวน 29 หน่วยกิต	จำนวน 15 รายวิชา
หมวดวิชาเลือกเสรี	จำนวน 6 หน่วยกิต	จำนวน 4 รายวิชาตามที่คณะฯ กำหนด

ไว้ในหลักสูตร และสามารถเลือกในรายวิชาที่คณะอื่นกำหนดให้เป็นวิชาเลือกเสรี

อัตลักษณ์ของนักศึกษา

นักศึกษามีอัตลักษณ์ตามอัตลักษณ์ที่มหาวิทยาลัยกำหนด คือสร้างสรรค์ สามัคคี สำนึกดีต่อสังคม และตามที่กำหนดไว้ในหลักสูตร คือ มีจรรยาบรรณ จิตสำนึกต่อท้องถิ่น มีความเป็นผู้นำและศักยภาพการทำงานเป็นทีม

หมายเหตุ หลักสูตรพยาบาลศาสตรบัณฑิต พ.ศ. 2553 เปิดรับนักศึกษาตั้งแต่ปี 2553

2. หลักสูตรพยาบาลศาสตรบัณฑิต หลักสูตรปรับปรุง พ.ศ. 2558

ภาษาไทย ชื่อเต็ม : พยาบาลศาสตรบัณฑิต ชื่อย่อ : พย.บ

ภาษาอังกฤษ ชื่อเต็ม : Bachelor of Nursing Science ชื่อย่อ : B.N.S.

โครงสร้างหลักสูตร มีจำนวน 146 หน่วยกิต ดังนี้

หมวดการศึกษาทั่วไป	จำนวน 30 หน่วยกิต	
หมวดพื้นฐานวิชาชีพ	จำนวน 28 หน่วยกิต	จำนวน 11 รายวิชา
หมวดวิชาชีพ	จำนวน 82 หน่วยกิต	ประกอบด้วย
รายวิชาทฤษฎี	จำนวน 54 หน่วยกิต	จำนวน 24 รายวิชา
รายวิชาปฏิบัติ	จำนวน 28 หน่วยกิต	จำนวน 11 รายวิชา
หมวดวิชาเลือกเสรี	จำนวน 6 หน่วยกิต	จำนวน 4 รายวิชาตามที่คณะฯ กำหนด

ไว้ในหลักสูตร และสามารถเลือกในรายวิชาที่คณะอื่นกำหนดให้เป็นวิชาเลือกเสรี

อัตลักษณ์ของนักศึกษา

นักศึกษามีอัตลักษณ์ตามอัตลักษณ์ที่มหาวิทยาลัยกำหนด คือสร้างสรรค์ สามัคคี สำนึกดีต่อสังคม และตามที่กำหนดไว้ในหลักสูตร คือ ประยุกต์ใช้ภูมิปัญญาเพื่อการดูแลสุขภาพ การทำงานเป็นทีม และจิตสาธารณะ

หมายเหตุ หลักสูตรพยาบาลศาสตรบัณฑิต หลักสูตรปรับปรุง 2558 เปิดรับนักศึกษาตั้งแต่ปี การศึกษา 2558

3. หลักสูตรพยาบาลศาสตรบัณฑิต หลักสูตรปรับปรุง พ.ศ. 2562

ภาษาไทย ชื่อเต็ม : พยาบาลศาสตรบัณฑิต ชื่อย่อ : พย.บ

ภาษาอังกฤษ ชื่อเต็ม : Bachelor of Nursing Science ชื่อย่อ : B.N.S.

โครงสร้างหลักสูตร มีจำนวน 138 หน่วยกิต ดังนี้

หมวดการศึกษาทั่วไป	จำนวน 30 หน่วยกิต	
หมวดวิชาชีพเฉพาะ	จำนวน 102 หน่วยกิต	ประกอบด้วย
รายวิชาพื้นฐานวิชาชีพ	จำนวน 20 หน่วยกิต	จำนวน 10 รายวิชา
รายวิชาทฤษฎี	จำนวน 46 หน่วยกิต	จำนวน 22 รายวิชา
รายวิชาปฏิบัติ	จำนวน 36 หน่วยกิต	จำนวน 12 รายวิชา
หมวดวิชาเลือกเสรี	จำนวน 6 หน่วยกิต	จำนวน 4 รายวิชาตามที่คณะฯ กำหนด

ไว้ในหลักสูตร

อัตลักษณ์ของนักศึกษา

นักศึกษามีอัตลักษณ์ตามอัตลักษณ์ที่มหาวิทยาลัยกำหนด คือสร้างสรรค์ สามัคคี สำนึกดีต่อสังคม และตามที่กำหนดไว้ในหลักสูตร คือ ประยุกต์ใช้ภูมิปัญญาเพื่อการดูแลสุขภาพ การทำงานเป็นทีม และจิตสาธารณะ

การจัดการเรียนการสอน

ในการจัดการเรียนการสอน ได้จัดให้นักศึกษาเรียนภาคทฤษฎี และปฏิบัติการในห้องปฏิบัติการพยาบาล ที่คณะพยาบาลศาสตร์ มหาวิทยาลัยอุบลราชธานี และฝึกปฏิบัติการพยาบาลหรือฝึกประสบการณ์วิชาชีพในสถานการณ์จริงในชุมชน และสถานบริการสุขภาพทุกระดับ ทั้งโรงพยาบาลส่งเสริมสุขภาพระดับตำบล โรงพยาบาลชุมชน โรงพยาบาลทั่วไป โรงพยาบาลศูนย์ ในเขตจังหวัดอุบลราชธานีและจังหวัดใกล้เคียง รวมทั้งศูนย์มะเร็งอุบลราชธานี และโรงพยาบาลพระศรีมหาโพธิ์ ซึ่งนักศึกษาและอาจารย์ต้องเดินทางไป – กลับและอาจต้องพักค้างในบางพื้นที่

แนวปฏิบัติการจัดการเรียนการสอน/ การบริหารรายวิชา

1. การจัดทำเอกสารประมวลรายวิชาตาม มคอ. 3 และ และมคอ. 4

อาจารย์ผู้รับผิดชอบรายวิชาจัดทำเอกสาร มคอ.3 และมคอ. 4 ตามแบบฟอร์มที่กำหนด นำเสนอต่ออาจารย์ประจำหลักสูตรก่อนเปิดภาคการศึกษา เพื่อนำเข้าพิจารณาในคณะกรรมการบริหารวิชาการ และคณะกรรมการประจำคณะฯ เพื่อขอการรับรองก่อนนำเสนอมหาวิทยาลัยและไปใช้ในการสอน

2. การจัดทำเอกสารประมวลรายวิชา ตาม มคอ. 5 หรือ มคอ. 6

อาจารย์ผู้รับผิดชอบรายวิชาจัดทำมคอ. 5 และมคอ. 6 ตามแบบฟอร์มที่กำหนดนำเสนอต่ออาจารย์ประจำหลักสูตร หลังสิ้นสุดการจัดการเรียนการสอน 30 วัน เพื่อพิจารณาและนำเสนอต่อคณะกรรมการบริหารวิชาการ และคณะกรรมการประจำคณะฯ เพื่อนำส่งมหาวิทยาลัยต่อไป

3. การสรุปผลการเรียนการสอนตาม มคอ. 7

ประธานหลักสูตรจัดทำเอกสารสรุปผลการเรียนการสอนในแต่ละปีการศึกษาตามแบบฟอร์ม มคอ. 7 หลังสิ้นสุดการจัดการเรียนการสอนในปีการศึกษานั้น 60 วัน เพื่อพิจารณาประเมินผลการจัดการเรียนการสอนในแต่ละปีการศึกษา และให้ข้อเสนอแนะในการปรับปรุงในการจัดการเรียนการสอนครั้งต่อไป และนำเสนอต่อคณะกรรมการบริหารวิชาการ และคณะกรรมการประจำคณะฯ เพื่อนำส่งมหาวิทยาลัยต่อไป

4. แนวทางการวัดและประเมินผลการจัดการเรียนการสอน

อาจารย์ผู้รับผิดชอบรายวิชาวัดและประเมินผลการจัดการเรียนการสอน ตามแนวทางการวัดและประเมินผลการจัดการเรียนการสอนของมหาวิทยาลัยอุบลราชธานี

5. การจัดทำพิมพ์เขียวข้อสอบ (test blue print)

อาจารย์ผู้รับผิดชอบรายวิชาและผู้สอนรับผิดชอบจัดทำพิมพ์เขียวข้อสอบเพื่อพิจารณาความตรงตามเนื้อหาความรู้ ความสามารถที่ต้องการวัดในผู้เรียน โดยเน้นการวิเคราะห์และการนำไปใช้

6. การวิพากษ์ข้อสอบและรายงานการวิพากษ์ข้อสอบ

คณะฯ แต่งตั้งกรรมการวิพากษ์ข้อสอบและกำหนดวันวิพากษ์ข้อสอบเพื่อพิจารณาความถูกต้อง ความตรง ผู้รับผิดชอบรายวิชาแก้ไขให้แล้วเสร็จก่อนส่งข้อสอบไปจัดพิมพ์ประมาณ 1 – 2 สัปดาห์ และรายงานผลการวิพากษ์ข้อสอบ นำเข้าเก็บในแฟ้มรายวิชา เพื่อพิจารณาวิเคราะห์ข้อสอบที่ดีและจัดทำเป็นคลังข้อสอบมาตรฐานต่อไป

7. แนวทางการตัดเกรด

การตัดเกรดแต่ละรายวิชา ใช้การอิงเกณฑ์และอิงกลุ่มตามที่รายวิชากำหนด การตัดเกรดต้องคำนึงถึงการกระจาย การจำแนกผู้เรียน ความเป็นธรรมสำหรับผู้เรียน นำพิจารณาในที่ประชุมอาจารย์ประจำรายวิชา ก่อน แล้วนำเสนอกรรมการบริหารวิชาการเพื่อรับรองก่อนส่งเกรด

8. แนวทางการวิเคราะห์ข้อสอบ

อาจารย์ผู้รับผิดชอบวิชานำข้อสอบที่ผ่านการวิเคราะห์มาพิจารณาสรุปคุณภาพของข้อสอบ เพื่อปรับปรุงและจัดทำรายงานการวิเคราะห์ข้อสอบจัดเก็บในแฟ้มรายวิชา

9. การทวนสอบผลสัมฤทธิ์การเรียนรู้

คณะฯ แต่งตั้งกรรมการทวนสอบผลสัมฤทธิ์การเรียนรู้ เพื่อพิจารณาความถูกต้อง ความสอดคล้องของการจัดการเรียนการสอน การวัด ประเมินผล การตัดเกรด ผู้รับผิดชอบรายวิชา รายงานผลการทวนสอบ เก็บเข้าแฟ้มและบันทึกไว้ใน มคอ. 5 หรือ มคอ. 6

10. การประสานแหล่งฝึกประสบการณ์วิชาชีพ

ผู้รับผิดชอบรายวิชาและคณะกรรมการบริหารวิชาการ ประสานแหล่งฝึกประสบการณ์ล่วงหน้าก่อนจัดให้นักศึกษาไปฝึกประสบการณ์ตามแผนการจัดการศึกษาที่กำหนด

11. การแต่งตั้งอาจารย์พิเศษ

ในกรณีที่รายวิชา มีการแต่งตั้งอาจารย์พิเศษ ให้อาจารย์ผู้รับผิดชอบรายวิชาขอประวัติ ขออนุมัติแต่งตั้งเป็นอาจารย์พิเศษ ก่อนดำเนินการสอน ขออนุมัติเชิญสอนและขออนุมัติเบิกค่าสอนตามแบบฟอร์มที่กำหนด

12. การขอใช้รถ

ในกรณีที่รายวิชา มีการใช้รถเพื่อรับส่งนักศึกษา ให้อาจารย์ผู้รับผิดชอบรายวิชาส่งใบขอใช้รถให้นักวิชาการการศึกษา เพื่อประสานกับมหาวิทยาลัยในการจัดรถ โดยดำเนินการล่วงหน้าก่อนเปิดภาคการศึกษา รวมทั้งจัดทำเอกสารการขออนุมัติเบิกจ่ายค่าตอบแทนพนักงานขับรถ และค่าน้ำมัน

13. การจัดทำแฟ้มรายวิชา

เมื่อสิ้นสุดการจัดการเรียนการสอนแต่ละรายวิชา ให้ผู้รับผิดชอบรายวิชา จัดเก็บเอกสารใส่แฟ้มรายวิชาตามแบบฟอร์ม เพื่อใช้ประกอบการประกันคุณภาพการศึกษาและการขอรับรองจากสภาการพยาบาลต่อไป

14. การบันทึกภาระงานสอนของอาจารย์

อาจารย์ผู้รับผิดชอบรายวิชา สรุปภาระงานการสอนก่อนดำเนินการสอน เพื่อเก็บบันทึกภาระงาน และสรุปภาระงานการสอนหลังการสอน ซึ่งอาจมีการเปลี่ยนแปลง เพื่อนำข้อมูลไปประเมินผลการปฏิบัติงานของอาจารย์ต่อไป

15. แนวทางการบูรณาการงานวิจัย การบริการวิชาการ และทำนุบำรุงศิลปวัฒนธรรม กับการเรียนการสอน

กรณีที่รายวิชากำหนดให้เป็นรายวิชาที่มีการบูรณาการเรียนการสอน อาจารย์ผู้รับผิดชอบรายวิชาวางแผนการบูรณาการ โดยกำหนดไว้ในมคอ. 3 หรือ มคอ. 4 ให้สอดคล้องกับโครงการวิจัย โครงการบูรณาการวิชาการ หรือโครงการทำนุบำรุงศิลปวัฒนธรรม อาจารย์ผู้รับผิดชอบรายวิชาบันทึกและสรุปผลการบูรณาการ ตามแบบฟอร์มที่กำหนด รวมทั้งนำเสนอในคณะกรรมการที่เกี่ยวข้อง และคณะกรรมการประจำคณะ และมหาวิทยาลัยต่อไป

16. แนวทางการจัดทำแผนประมาณการใช้จ่ายรายวิชา

1. อาจารย์ผู้รับผิดชอบรายวิชาประเมินค่าใช้จ่ายตามแบบฟอร์มที่กำหนด
2. ส่งรายการประเมินค่าใช้จ่าย ให้นักวิชาการศึกษาที่ได้รับมอบหมาย
3. นักวิชาการศึกษาที่ได้รับมอบหมายจัดเตรียมเอกสารการขออนุมัติหลักการ และส่งเอกสารยืนยันเงิน
4. จัดเตรียมหลักฐานและเงินค่าตอบแทนมอบให้อาจารย์นิเทศแต่ละแหล่งฝึกเพื่อจ่ายให้แหล่งฝึกหรือวิทยากร หรือพยาบาลพี่เลี้ยง หรือพนักงานขับรถ
5. นักวิชาการศึกษาที่ได้รับมอบหมายทำเรื่องเสนอขออนุมัติเบิกจ่ายตามหลักฐานเพื่อใช้ใบยืม
6. การเงินคณะฯ ตรวจสอบ รวบรวมเพื่อสรุปและแจ้งค่าใช้จ่ายที่เบิกจ่ายจริงให้อาจารย์

ผู้รับผิดชอบวิชา เพื่อนำแจ้งคณะกรรมการบริหารวิชาการและคณะกรรมการประจำคณะต่อไป

รายการที่จำเป็นต้องประมาณการใช้จ่ายในรายวิชา

1. ค่าตอบแทน ได้แก่
 - 1.1 ค่าตอบแทนแหล่งฝึกปฏิบัติ
 - 1.2 ค่าตอบแทนวิทยากร อาจารย์พิเศษ ครูพี่เลี้ยง
 - 1.3 ค่าตอบแทนผู้ปฏิบัติงานนอกเวลาราชการ
 - 1.4 ค่าตอบแทนอาจารย์ผู้ปฏิบัติงาน (พตส.)
2. ค่าใช้สอย
 - 2.1 ค่าจ้างเหมาต่างๆ เช่น ค่าเช่ารถ
 - 2.2 ค่าเบี้ยเลี้ยง
 - 2.3 อื่นๆ
3. ค่าวัสดุ
 - 3.1 ค่าวัสดุสำนักงาน เช่น กระดาษ เครื่องเขียน
 - 3.2 ค่าวัสดุที่ใช้ทำกิจกรรมหรือโครงการ
 - 3.3 ค่าวัสดุโสตทัศนูปกรณ์
 - 3.4 ค่าวัสดุคอมพิวเตอร์
 - 3.5 ค่าวัสดุปฏิบัติการ

ส่วนที่ 4 งานบุคคล

การพัฒนาอาจารย์

คณะฯ มีแผนพัฒนาอาจารย์ทั้งรายใหม่และที่ผ่านการประเมินผลการทดลองปฏิบัติงานแล้วดังนี้

1. การปฐมนิเทศอาจารย์ใหม่

1. เมื่ออาจารย์หรือบุคลากรใหม่ รายงานตัวเข้าปฏิบัติงาน จะได้รับการปฐมนิเทศเกี่ยวกับนโยบาย แผนงาน ทั้ง 4 พันธกิจ คือ ด้านการสอน การวิจัย การบริการวิชาการและทำนุบำรุงศิลปวัฒนธรรม รวมทั้งงานพัฒนานักศึกษา งานประกันคุณภาพ งานวิเทศสัมพันธ์ งานบุคคล และระเบียบปฏิบัติของคณะฯ โดยผู้บริหารคณะฯ ที่รับผิดชอบงานฝ่ายต่างๆ

2. การเตรียมอาจารย์ด้านการสอนภาคทฤษฎี อาจารย์จะได้รับการประเมินการสอนโดยต้องเสนอแผนการสอน ช่วงเวลาที่สอน เอกสารประกอบการสอนต่องานบุคคล เพื่อแต่งตั้งกรรมการประเมินการสอน โดยประเมินอย่างน้อย 2 ครั้ง หรือไม่น้อยกว่า 6 เดือน แต่ไม่เกิน 1 ปี โดยให้มีเวลาทำการสอนไม่น้อยกว่า 1 ภาคการศึกษา จึงถือว่าผ่านการทดลองปฏิบัติงาน หลังจากผ่านการประเมินการทดลองปฏิบัติงานจะได้รับการมอบหมายงานสอนหรือการนิเทศ การมอบหมายงานให้รับผิดชอบบริหารรายวิชา

3. การเตรียมอาจารย์ด้านการสอนภาคปฏิบัติ อาจารย์จะได้รับการปฐมนิเทศแหล่งฝึกก่อนไปนิเทศจริงโดยมีผู้ดูแลการทดลองปฏิบัติงานช่วยสอนงาน เว้นแต่อาจารย์ที่มีประสบการณ์มาแล้ว

4. เมื่อการประเมินผลการทดลองปฏิบัติงานผ่านตามเกณฑ์การประเมินตามหลักเกณฑ์การประเมินผลการปฏิบัติงานและการต่อสัญญาจ้างพนักงานมหาวิทยาลัย ปี 2556 จะได้รับการต่อสัญญาจ้าง 2 ปี (ปีงบประมาณ) และจะต่อสัญญาจ้างระยะเวลา 5 ปีได้ ต้องมีผลการประเมินการปฏิบัติงานอยู่ในระดับดีขึ้นไป

ทั้งนี้ อาจารย์สามารถศึกษารายละเอียดแนวปฏิบัติในการทดลองปฏิบัติงานสำหรับพนักงานประเภทสายวิชาการ สังกัดคณะพยาบาลศาสตร์ มหาวิทยาลัยอุบลราชธานี พ.ศ. 2559 (19 กันยายน 2559) ผ่านระบบ http://www.ubu.ac.th/web/files_up/82f2016091911365726.pdf
http://www.ubu.ac.th/web/nugeneral/document_list/1808/
http://www.ubu.ac.th/web/person/document_list/433/

2. อาจารย์ที่ผ่านการทดลองปฏิบัติงานและได้รับการบรรจุตามสัญญาจ้างงาน

อาจารย์ที่ผ่านการทดลองปฏิบัติงานแล้ว จะได้รับการพัฒนาความเชี่ยวชาญ ประกอบด้วย

1. จัดสรรงบประมาณให้อาจารย์ไปพัฒนาอบรมประชุมวิชาการ ทั้งด้านวิชาการและวิชาชีพ ไม่ต่ำกว่า 15 ชั่วโมงต่อปี โดยจัดสรรงบประมาณ คนละ 12,000 บาท ซึ่งในการไปประชุมสัมมนาวิชาการ ต้องเสนอเรื่องขออนุมัติตามขั้นตอนและระเบียบราชการ และเมื่อกลับจากการไปพัฒนาแล้วให้เขียนรายงานเสนอคนบตี พร้อมการเบิกจ่าย ตามแบบฟอร์มที่กำหนด

2. การเตรียมเข้าสู่ตำแหน่งทางวิชาการ โดยสนับสนุนการทำวิจัย การเขียนตำรา และมีการจัดสรรทุนจากเงินรายได้ของคณะฯ เพื่อสนับสนุนการทำวิจัยและเขียนตำราพร้อมด้วย

3. การศึกษาต่อในระดับที่สูงขึ้น ในปีการศึกษา 2556 คณะฯ เข้าร่วมในโครงการส่งเสริมการพัฒนาคุณวุฒิการศึกษาของอาจารย์ระดับปริญญาเอก ซึ่งจะได้รับการจัดสรรทุนการศึกษาส่วนหนึ่งสำหรับอาจารย์ศึกษาต่อในระดับปริญญาเอก

4. การศึกษาดูงาน หรือการร่วมกิจกรรมพัฒนาองค์กร

5. การลาไปเพิ่มพูนความรู้ทางวิชาการ เช่น เขียนตำรา หรือทำวิจัย อาจเป็นช่วง 3 เดือน หรือ 6 เดือน หรือ 1 ปี

6. การได้รับการสนับสนุนทุนเพื่อไปเผยแพร่ผลงานวิจัย

การปฏิบัติการพยาบาลของอาจารย์ (Faculty practice)

ตามประกาศคณะพยาบาลศาสตร์มหาวิทยาลัยอุบลราชธานี ประกาศ ณ วันที่ 30 มิถุนายน พ.ศ. 2563 เรื่องนโยบายการปฏิบัติการพยาบาลของอาจารย์ (Faculty practice) ตามข้อบังคับสภาการพยาบาลว่าด้วยหลักเกณฑ์การรับรองสถาบันการศึกษาวิชาการพยาบาลและการผดุงครรภ์ พ.ศ. ๒๕๖๒ ข้อ ๒๕ สถาบันการศึกษาต้องวางแผนและพัฒนาอาจารย์ทั้งด้านจำนวน คุณวุฒิ ตำแหน่งทางวิชาการ พัฒนาอาจารย์ทั้งด้านวิชาการและวิชาชีพ รวมถึงการพัฒนาความเชี่ยวชาญทางคลินิก และเกณฑ์การรับรองสถาบันการศึกษาพยาบาลและการผดุงครรภ์ พ.ศ. ๒๕๖๒ มาตรฐานที่ ๒ ด้านอาจารย์ ตัวบ่งชี้ที่ ๘ เกณฑ์มาตรฐาน ร้อยละอาจารย์ที่สอนวิชาการพยาบาลและการรักษาโรคเบื้องต้น ปฏิบัติการพยาบาลในหน่วยบริการสุขภาพในสาขาที่รับผิดชอบอย่างน้อย ๘๐ ชั่วโมง/ปีการศึกษา ดังนั้นอาจารย์ทุกคนจึงต้องไปปฏิบัติการพยาบาลของอาจารย์ (Faculty practice) อย่างน้อย ๘๐ ชั่วโมง/ปีการศึกษา และระบุนความเชี่ยวชาญและแนวทางในการพัฒนาตนเอง ประกอบด้วย 3 แนวทางดังนี้

1. ปฏิบัติการพยาบาลกับผู้ป่วยบริการตามความเชี่ยวชาญเฉพาะสาขา

2. ปฏิบัติการพยาบาล โดยนำองค์ความรู้ที่ได้จากงานวิจัย หรืองานบริการวิชาการ หรือจากงานทำนุบำรุงศิลปวัฒนธรรมที่สอดคล้องกับสาขาวิชาที่รับผิดชอบไปให้บริการ หรือขยายผลในกลุ่มเป้าหมายพื้นที่อื่น

3. การนำองค์ความรู้ตามความเชี่ยวชาญของอาจารย์เพื่อร่วมพัฒนางานของหน่วยบริการสุขภาพ/แหล่งฝึก

เมื่อสิ้นสุดการปฏิบัติการพยาบาลของอาจารย์ให้รายงานผลการปฏิบัติเป็นลายลักษณ์อักษร ภายใน 30 วัน และเสนอต่อผู้บังคับบัญชาชั้นต้น รองคณบดีที่เกี่ยวข้อง และคณบดี ตามลำดับ ซึ่งสามารถศึกษารายละเอียดผ่านระบบ https://www.ubu.ac.th/web/nugeneral/document_list/2550/

งานสวัสดิการอาจารย์

คณะฯ มีนโยบายในการดูแลรักษาบุคลากร และส่งเสริมให้อาจารย์และบุคลากรมีความสุขและมีสุขภาพที่ดีในการทำงานและพัฒนาสู่การเป็นองค์กรส่งเสริมสุขภาพ จึงจัดให้มีสวัสดิการ ดังนี้

1. สนับสนุนให้อาจารย์ได้รับการตรวจสุขภาพประจำปี

2. การสนับสนุนการจัดกิจกรรมที่เน้นการดูแลองค์รวม ได้แก่ การจัดกิจกรรมปีใหม่ กิจกรรมเยี่ยมเมื่อป่วย หรือการคลอด ช่วยเหลือกรณีเสียชีวิต การจัดกิจกรรมกีฬาบุคลากรและนักศึกษา การสนับสนุนชุดปฏิบัติงานเพื่อความเป็นภาพลักษณ์ที่ดีขององค์กร เป็นต้น

3. การเตรียมระบบกลไกงานสวัสดิการ โดยแต่งตั้งคณะกรรมการสวัสดิการของคณะฯ ซึ่งกำลังพัฒนาไปสู่การจัดตั้งชมรมอาจารย์และบุคลากรคณะพยาบาลศาสตร์ ซึ่งเป็นหน่วยอิสระ เพื่อสร้างความมีส่วนร่วมในเรื่องการดำเนินงานของคณะฯ และการหารายได้

4. การดูแลประสานงานในเรื่องการประกันสังคมตามระเบียบของการประกันสังคม

ระเบียบการลา

การลาของอาจารย์ ยึดตามระเบียบสำนักนายกรัฐมนตรี ว่าด้วยการลาของข้าราชการ พ.ศ. 2555 และระเบียบของคณะพยาบาลศาสตร์ อาจารย์สามารถลาได้ตามระเบียบ เช่น

1. การลาป่วยเพื่อรักษาตัว ให้เสนอจัดส่งใบลาต่อผู้บังคับบัญชาตามลำดับก่อนหรือในวันทีลา เว้นแต่ในกรณีจำเป็น จะเสนอหรือจัดส่งใบลาในวันแรกมาที่มาปฏิบัติราชการก็ได้ เป็นต้น
2. การลากิจส่วนตัว ให้เสนอหรือจัดส่งใบลาต่อผู้บังคับบัญชาตามลำดับ และเมื่อได้รับอนุญาตแล้ว จึงจะหยุดราชการได้ เว้นแต่มีเหตุจำเป็นไม่สามารถรอรับอนุญาตได้ทัน จะเสนอหรือจัดส่งใบลาพร้อมเหตุจำเป็นไว้ แล้วหยุดราชการไปก่อนก็ได้ แต่จะต้องชี้แจงเหตุผลให้ผู้บังคับบัญชาทราบโดยเร็ว
3. การลาพักผ่อน อาจารย์มีสิทธิลาพักผ่อนประจำปีในปีงบประมาณหนึ่งได้ 10 วันทำการ และสะสมรวมได้ไม่เกิน 20 วันทำการ อาจารย์ที่ประสงค์จะลาพักผ่อน ให้เสนอหรือจัดส่งใบลาต่อผู้บังคับบัญชา และเมื่อได้รับอนุญาตแล้วจึงจะหยุดราชการได้
4. จำนวนวันลามีผลต่อการเลื่อนค่าจ้างเงินเดือน
5. ตามระเบียบคณะพยาบาลศาสตร์ การลาแต่ละครั้งต้องมีผู้รับมอบหมายให้ปฏิบัติงานแทน

ศึกษาเพิ่มเติมผ่านระเบียบสำนักนายกรัฐมนตรี ว่าด้วยการลาของข้าราชการ พ.ศ. 2555 และงานบุคคลคณะพยาบาลศาสตร์

การประเมินผลการปฏิบัติงาน

คณะฯ กำหนดให้มีการประเมินผลการปฏิบัติงานเพื่อเลื่อนขั้น ปีละ 2 ครั้ง โดยมีการกำหนดเกณฑ์ภาระงานที่ชัดเจน ตามประกาศคณะพยาบาลศาสตร์ เรื่อง การกำหนดสัดส่วนภาระงานของผู้ดำรงตำแหน่งอาจารย์ ผู้ช่วยศาสตราจารย์ รองศาสตราจารย์ และศาสตราจารย์ คณะพยาบาลศาสตร์ มหาวิทยาลัยอุบลราชธานี โดยให้บุคลากรมีส่วนร่วมในการประเมิน เสนอผลงานตามข้อตกลงการจ้างงาน (ศึกษาเพิ่มเติมผ่านระบบ https://www.ubu.ac.th/web/nugeneral/document_list/1987/) เลือกแนวทางการกำหนดสัดส่วนภาระงานของตนเองในแบบข้อตกลงการปฏิบัติราชการ 3 แนวทาง (ศึกษาเพิ่มเติมผ่านระบบ http://www.ubu.ac.th/web/files_up/82f2018071216041066.pdf) มีการแต่งตั้งกรรมการประเมิน และหากมีข้อทักท้วงในผลการประเมิน บุคลากรสามารถทักท้วง หรือขอคำชี้แจง ซึ่งนับเป็นการประเมินที่โปร่งใส ตามผลงานเชิงประจักษ์ สามารถตรวจสอบได้ องค์ประกอบของการประเมิน มีการประเมินด้าน

คุณภาพ ด้านปริมาณและประเมินสมรรถนะการปฏิบัติงาน ตามเกณฑ์ที่มหาวิทยาลัยและคณะกำหนด ผ่านระบบรายงานผลการปฏิบัติงานสายวิชาการ (ประเมินผลปฏิบัติราชการประจำปี) ผ่านระบบ <http://www.nurse.ubu.ac.th/assessment2/>

การขอตำแหน่งทางวิชาการ

การขอตำแหน่งทางวิชาการ ให้ถือปฏิบัติตามประกาศของ ก.พ.อ. เรื่อง หลักเกณฑ์และวิธีการแต่งตั้งบุคคลให้ดำรงตำแหน่งผู้ช่วยศาสตราจารย์ รองศาสตราจารย์ และศาสตราจารย์ ฉบับล่าสุด อาจารย์ทุกคนสามารถขอตำแหน่งทางวิชาการเมื่อมีคุณสมบัติครบถ้วนตามเกณฑ์การขอตำแหน่งทางวิชาการ เช่น อาจารย์ที่มีวุฒิการศึกษาระดับปริญญาโท สามารถส่งเอกสารหลักฐานเพื่อตำแหน่งทางวิชาการระดับผู้ช่วยศาสตราจารย์ เมื่อมีระยะเวลาปฏิบัติงานมาแล้วไม่น้อยกว่า 4 ปี ส่วนระดับปริญญาเอกปฏิบัติงานมาแล้วไม่น้อยกว่า 1 ปี โดยศึกษาประกาศ ก.พ.อ.ผ่านระบบ <https://www.ubu.ac.th/web/person/content/การขอตำแหน่งทางวิชาการ> โดยเสนอขอรับการประเมินการสอน และส่งเอกสารที่งานบุคคลของคณะฯ เพื่อดำเนินการต่อไป โดยสามารถศึกษาขั้นตอนการขอผ่านระบบ https://www.ubu.ac.th/web/files_up/00082f2019061116525820.pdf

การส่งเสริมการวิจัย

คณะฯ กำหนดแผนกลยุทธ์ด้านการวิจัยโดยเน้นการพัฒนาสมรรถนะอาจารย์ด้านการวิจัย การส่งเสริมงานวิจัยเพื่อพัฒนาพื้นที่ หรือความเชี่ยวชาญเฉพาะสาขา การวิจัยเพื่อพัฒนาการเรียนการสอน การวิจัยสถาบัน คณะฯ ได้จัดสรรทุนวิจัยสำหรับอาจารย์ อาจารย์สามารถขอทุนเพื่อทำวิจัย ซึ่งงานส่งเสริมการวิจัย จะประกาศทุนวิจัย ช่วงต้นปีงบประมาณ เมื่อโครงการผ่านการพิจารณาแล้วให้ทำสัญญารับทุนวิจัย และมีการติดตามรายงานผลการดำเนินการวิจัย นอกจากนี้คณะฯ เน้นให้ผู้ทำวิจัยเผยแพร่ผลงานวิจัยและมีทุนสนับสนุนการเผยแพร่ผลงานวิจัย

การจัดหาแหล่งทุนวิจัย มีทั้งในคณะฯ ทุนของมหาวิทยาลัย และแหล่งทุนภายนอกอื่นๆ เช่น สภาวิจัยแห่งชาติ สวรส. สกอ. สกว. สสส. เป็นต้น สามารถติดตามความเคลื่อนไหวจากเว็บไซต์คณะฯ และมหาวิทยาลัย รวมทั้งเว็บของแหล่งทุนนั้นๆ

ด้านการวิจัยที่เป็นการบูรณาการกับการสอน การบริการวิชาการ มีแผนกำหนดไว้ในโครงการเกี่ยวกับการบูรณาการกับงานวิจัยและการสอน

ในด้านการพัฒนาสมรรถนะอาจารย์ด้านการวิจัย จัดให้มีคลินิกวิจัย ซึ่งจะเป็นการบริการให้คำปรึกษาด้านการวิจัยแก่อาจารย์ บุคลากร และผู้สนใจจากภายนอก มีกิจกรรม KM วิจัย นวัตกรรมและมีการแลกเปลี่ยนเรียนรู้การทำวิจัยและนวัตกรรมจากผู้มีประสบการณ์

งานบริการวิชาการ

การดำเนินงานด้านการบริการวิชาการถือเป็นงานในโครงสร้างหลัก คือ กลุ่มงานฝึกอบรมและบริการทางการแพทย์ งานบริการวิชาการเป็นพันธกิจหนึ่งที่อาจารย์บุคลากรต้องมีส่วนร่วมในการดำเนินงาน คณะฯ สนับสนุนให้อาจารย์ทำกิจกรรมบริการวิชาการที่เน้นการบูรณาการกับการสอน และการวิจัย รวมทั้งงานทำนุบำรุงศิลปวัฒนธรรม โดยส่งของงบประมาณจากงานบริการวิชาการ กองส่งเสริมการวิจัยของ

มหาวิทยาลัย และคณะฯ เน้นการบริการวิชาการที่ต่อเนื่องเพื่อสร้างความเข้มแข็งให้แก่ชุมชน หรือพื้นที่ให้บริการ เช่น โครงการลูกอ๊ากูกแพงที่ได้รับการสนับสนุนต่อเนื่องตั้งแต่ปีงบประมาณ 2555 เป็นต้น

นอกจากนี้คณะฯ มีนโยบายการจัดโครงการบริการที่เป็นการพัฒนาบุคลากรพยาบาลหรือด้านสุขภาพ มุ่งเน้นให้มีการจัดประชุมวิชาการประจำปี อย่างน้อยปีละ 1 ครั้ง และคณะเปิดสอนหลักสูตรผู้ช่วยพยาบาลรุ่นแรกในปีการศึกษา 2558

งานทำนุบำรุงศิลปวัฒนธรรม

งานทำนุบำรุงศิลปวัฒนธรรม เป็นแผนงานที่มีการสนับสนุนให้อาจารย์ บุคลากรร่วมกิจกรรม เช่นเดียวกับงานบริการวิชาการ โดยเน้นการบูรณาการ ซึ่งมีงบประมาณสนับสนุนจากหมวดเงินอุดหนุนจาก กองส่งเสริมการวิจัย งานทำนุบำรุงศิลปวัฒนธรรม จัดสรรเป็นประจำทุกปี ซึ่งต้องเสนอโครงการล่วงหน้า 1 ปีงบประมาณ นอกจากนี้กิจกรรมงานทำนุบำรุงศิลปวัฒนธรรม ส่วนหนึ่งเป็นงานที่สนับสนุนโดยงบประมาณ คณะฯ ซึ่งเป็นงานที่ต้องดำเนินโดยบูรณาการกับงานพัฒนานักศึกษา เช่น งานวันพยาบาลแห่งชาติ งานมอบ หมวก งานวันไหว้ครู งานวันสถาปนาคณะฯ เป็นต้น นอกจากนี้เพื่อเป็นการส่งเสริมวัฒนธรรมไทยที่ดั้งเดิม จึง กำหนดให้ทุกวันอังคารเป็นวันแต่งกายผ้าไทย

งานวัฒนธรรมองค์กรและสิ่งแวดล้อม

งานพัฒนาองค์กรเป็นกิจกรรมที่มุ่งสู่การเป็นองค์กรแห่งการเรียนรู้ การสร้างวัฒนธรรมองค์กรที่เป็น องค์กรส่งเสริมสุขภาพ ในฐานะที่คณะพยาบาลศาสตร์รับผิดชอบงานด้านสุขภาพจึงควรเป็นแบบอย่างที่ดีใน การสร้างเสริมสุขภาพ และทำให้บุคลากรมีความสุขในการทำงาน นอกจากนี้ยังเน้นการดูแลความปลอดภัย ในชีวิตและทรัพย์สิน การมีกล้องวงจรปิด มีกิจกรรมรณรงค์เรื่องการประหยัดพลังงาน การสร้างพื้นที่ปลอด บุหรี่ การจัดกิจกรรม 5ส ทุกวันศุกร์ เพื่อความสะอาด เรียบร้อย และสวยงาม เป็นต้น

นอกจากนี้คณะฯ มุ่งเน้นการพัฒนาอาจารย์และบุคลากร ให้มีความรัก ความผูกพันในองค์กร โดยจัด ให้มีการพัฒนาองค์กรในภาพรวม เช่น การศึกษาดูงาน การพัฒนาด้านจริยธรรมจรรยาบรรณอาจารย์ เป็นต้น

งานประกันคุณภาพการศึกษา

งานประกันคุณภาพการศึกษา เป็นกลไกและเครื่องมือที่สำคัญในการขับเคลื่อนองค์กร โดยอาจารย์ บุคลากรดำเนินงานตามตัวบ่งชี้ที่กำหนด ซึ่งคณะฯ ต้องได้รับการประเมินคุณภาพภายในปีละ 1 ครั้ง และการ ประเมินภายนอกทุก 5 ปี

งานวิเทศสัมพันธ์

คณะฯ ริเริ่มงานวิเทศสัมพันธ์เมื่อปี 2556 โดยมีกิจกรรมแลกเปลี่ยนนักศึกษากับมหาวิทยาลัยใน ประเทศอินโดนีเซีย ประเทศเวียดนาม รวมถึงการศึกษาดูงาน นำเสนองาน ในประเทศต่าง ๆ เช่น ประเทศ จีน ประเทศลาว เป็นต้น และในด้านพัฒนาสมรรถนะด้านภาษาได้มีโครงการอบรมพัฒนาทักษะภาษาอังกฤษ ให้กับอาจารย์และบุคลากรเป็นประจำทุกปี

หมายเหตุ

1. ข้อมูลการดำเนินงานของคณะฯ ทุกแผนงาน สามารถเข้าดูได้ทางเว็บไซต์ คณะพยาบาลศาสตร์ หรือสอบถามข้อมูลได้ที่งานสำนักงานเลขานุการคณะ
2. แบบฟอร์มต่างๆ เช่น แบบฟอร์มการเขียน มคอ. ต่างๆ แบบประเมินผลการสอน แบบฟอร์มงานวิจัย งานบริการวิชาการ การลา การไปราชการ การเงิน การรายงานหลังการไปประชุมสัมมนา เป็นต้น สามารถดูได้จากเว็บไซต์ คณะพยาบาลศาสตร์ และมหาวิทยาลัย