



แผนยุทธศาสตร์คณะพยาบาลศาสตร์
ระยะ 5 ปี (พ.ศ. 2563 - 2567)

ฉบับทบทวน พ.ศ. 2565

โดย งานนโยบายและแผน คณะพยาบาลศาสตร์
มหาวิทยาลัยอุบลราชธานี

1

บทนำ แนวคิด
และกระบวนการจัดทำแผนยุทธศาสตร์
คณะพยาบาลศาสตร์ ระยะ 5 ปี
(พ.ศ. 2563 - 2567)

บทนำ

ข้อมูลทั่วไปของคณะพยาบาลศาสตร์

1. ประวัติความเป็นมาของคณะพยาบาลศาสตร์

ตามแผนพัฒนาเศรษฐกิจและสังคมแห่งชาติฉบับที่ 10 (พ.ศ. 2550-2554) มีเป้าหมายเสริมสร้างสุขภาพคนไทยให้มีสุขภาพแข็งแรงทั้งกายและใจอยู่ในสภาพแวดล้อมที่น่าอยู่ ในขณะที่สัดส่วนบุคลากรทางการแพทย์ต่อประชากรของประเทศไทย ยังไม่เพียงพอคือมีเพียง 30 คนต่อประชากรแสนคน เมื่อเทียบกับประเทศในแถบเอเชีย เช่น ประเทศญี่ปุ่นมีจำนวน 201 คน ประเทศอินเดียมีจำนวน 51 คน และประเทศจีนมีจำนวน 164 คน ต่อประชากรแสนคน และรวมถึงมีการกระจุกตัวของบุคลากรทางการแพทย์ในบางพื้นที่โดยเฉพาะเขตเมือง จากสถานการณ์ดังกล่าวทำให้มีการปรับเปลี่ยนบทบาทในการดูแลสุขภาพประชาชนเป็นแบบบูรณาการ โดยมีทีมสหสาขาวิชาชีพร่วมกันดำเนินงานในด้านการส่งเสริมสุขภาพ การป้องกันโรค การรักษาพยาบาลและการฟื้นฟูสุขภาพของประชาชน ซึ่งในทีมสหสาขาวิชาชีพนี้ พยาบาลวิชาชีพเป็นบุคลากรที่มีความขาดแคลนสูงสุด จากข้อมูลการศึกษาวิเคราะห์สถานการณ์ด้านกำลังคนของกระทรวงสาธารณสุขตามเกณฑ์พื้นที่ (GIS) พบว่าในประเทศไทยมีสถานีนอนามัยและหน่วยบริการปฐมภูมิระดับตำบล 9,810 แห่ง แต่มีพยาบาลวิชาชีพประจำเพื่อให้บริการสุขภาพเพียง 2,968 แห่ง คิดเป็นร้อยละ 30.3 มีภาวะขาดแคลนพยาบาลวิชาชีพระดับตำบล เท่ากับ 6,840 คน ในโรงพยาบาลชุมชน โรงพยาบาลทั่วไปและโรงพยาบาลศูนย์พบว่าขาดแคลนพยาบาลวิชาชีพ 10,602 คน สำหรับพื้นที่ในเขตอีสานใต้จังหวัดอุบลราชธานีมีพยาบาลวิชาชีพจำนวน 1,599 คน แต่กำลังคนของกระทรวงสาธารณสุขตามเกณฑ์พื้นที่ควรมีพยาบาลวิชาชีพจำนวน 3,681 คน จะเห็นได้ว่าจังหวัดอุบลราชธานียังขาดแคลนพยาบาลวิชาชีพจำนวน 2,082 คน อีกทั้งมหาวิทยาลัยอุบลราชธานีมีแผนดำเนินการสร้างศูนย์วิจัยสุขภาพขนาด 150 เตียง เพื่อรองรับการเรียนการสอนและการฝึกปฏิบัติงานทางวิทยาศาสตร์สุขภาพทุกสาขา รวมถึงการให้บริการด้านสุขภาพอนามัยแก่นักศึกษามหาวิทยาลัยและประชาชนทั่วไปในเขตใกล้เคียงจึงจำเป็นต้องมีอัตราากำลังด้านพยาบาลวิชาชีพเพิ่มขึ้นจำนวนมาก

ดังนั้น เพื่อเป็นการช่วยแก้ไขปัญหาการขาดแคลนพยาบาลวิชาชีพของประเทศและชุมชนและตอบสนองความต้องการของท้องถิ่นและประเทศ มหาวิทยาลัยอุบลราชธานี จึงได้จัดตั้งคณะพยาบาลศาสตร์เพื่อเปิดหลักสูตรพยาบาลศาสตรบัณฑิต โดยเป็นหลักสูตรที่เน้นให้ผู้เรียน มีความรู้และทักษะในการปฏิบัติงานตามมาตรฐานวิชาชีพมีความใฝ่รู้ มีคุณธรรมจริยธรรม มีจิตสำนึกในการแก้ปัญหาของท้องถิ่นและประเทศ โดยเปิดโอกาสให้เยาวชนจากภาคอีสานมีโอกาสในการเรียนหลักสูตรพยาบาลศาสตรบัณฑิตเพื่อสำเร็จเป็นพยาบาลวิชาชีพและให้บริการในหน่วยงานของภูมิภาคตนเอง เพื่อลดปัญหาการกระจายพยาบาลและเพิ่มอัตราการคงอยู่ในวิชาชีพให้ยาวนานขึ้น

คณะพยาบาลศาสตร์ มีฐานะเป็นองค์กรในกำกับของมหาวิทยาลัยอุบลราชธานี ตามประกาศสภามหาวิทยาลัยอุบลราชธานี เรื่อง การจัดตั้งส่วนงานภายในมหาวิทยาลัยอุบลราชธานีเมื่อวันที่ 10 กุมภาพันธ์ พ.ศ. 2553 โดยการอนุมัติในการประชุมสภามหาวิทยาลัย ที่ 5/2552 วันที่ 25 กรกฎาคม พ.ศ. 2552 ได้นำเสนอหลักสูตรพยาบาลศาสตรบัณฑิต (หลักสูตรใหม่ พ.ศ. 2553) ต่อคณะกรรมการพิจารณาถ้อยแถลงของหลักสูตร พิจารณาเห็นชอบหลักสูตรนี้ในการประชุมครั้งที่ 5/2552 เมื่อวันที่ 25 พฤศจิกายน พ.ศ. 2552 และสภามหาวิทยาลัยอนุมัติหลักสูตรในการประชุมครั้งที่ 9/2552 เมื่อวันที่ 28 พฤศจิกายน พ.ศ. 2552 คณะพยาบาลศาสตร์ ได้จัดประชุมร่วมกับองค์กรปกครองส่วนท้องถิ่น (อปท.) ในการร่วมผลิตพยาบาลเพื่อชุมชน เมื่อวันที่ 23 เมษายน พ.ศ. 2553 จากการประชุมร่วมกับผู้แทนขององค์กรปกครองส่วนท้องถิ่น จำนวน 106 คน มาจาก 4 จังหวัด คือ จังหวัดอำนาจเจริญ ยโสธร

ศรีสะเกษ และอุบลราชธานี มีองค์กรปกครองส่วนท้องถิ่น จำนวน 37 แห่ง ที่มีความพร้อมในการร่วมผลิตพยาบาลเพื่อชุมชน ที่ประชุมได้ร่วมกันหาแนวทางในการร่วมผลิตพยาบาลของชุมชนอย่างเป็นระบบ เริ่มตั้งแต่แนวทางการคัดเลือกผู้เรียน การกำหนดโควตาผู้เข้าเรียน การสร้างความร่วมมือกับสถานบริการสุขภาพหรือโรงพยาบาลซึ่งเป็องค์กรหุ้นส่วน ในพื้นที่การพัฒนานักศึกษาให้มีสมรรถนะพยาบาลของชุมชน รวมถึงแนวทางการจ้างงานและการพัฒนาศึภภาพเมื่อสำเร็จการศึกษาแล้ว ทั้งนี้เพื่อนำไปสู่การพัฒนากระบวนการดูแลสุขภาพของประชาชน เพื่อการพัฒนาคุณภาพชีวิตที่ยั่งยืนต่อไป

2. ตราสัญลักษณ์ สี และดอกไม้ประจำคณะพยาบาลศาสตร์

ตราสัญลักษณ์



สีประจำคณะ

สีประจำคณะคือ “สีชมพู”

ดอกไม้ประจำคณะ

ดอกไม้ประจำคณะคือ “ดอกพะยอม”

3. ปณิธาน วิสัยทัศน์ อัตลักษณ์ และพันธกิจ

ปณิธาน

“เป็นสถาบันผลิตบัณฑิตพยาบาลที่ได้มาตรฐานวิชาชีพ สร้างสรรค์งานวิจัยและนวัตกรรม เพื่อรับใช้ชุมชนท้องถิ่น และสังคม ส่งเสริมสุขภาพ พัฒนาคุณภาพชีวิต ประสานความร่วมมือทางการพยาบาลและการสาธารณสุข ในภูมิภาคลุ่มน้ำโขง และอาเซียน”

วิสัยทัศน์ (Vision)

“คณะพยาบาลศาสตร์ชั้นนำ หนึ่งในสามของภาคตะวันออกเฉียงเหนือ”

(เป็นคณะพยาบาลศาสตร์ชั้นนำ 1 ใน 3 ของภาคตะวันออกเฉียงเหนือ ในปี 2567)

อัตลักษณ์

“สร้างสรรค์ สามัคคี สำนึกดีต่อสังคม”

สร้างสรรค์ (Creative) การพยาบาลที่มีองค์ความรู้และใช้นวัตกรรมทางการพยาบาล เพื่อตอบสนองสุขภาพของผู้รับบริการได้อย่างเหมาะสม

สามัคคี (Harmonious) ความพร้อมเพรียง ประองตองในหมู่คณะ

สำนึกดีต่อสังคม (Integrity) การให้บริการด้านการพยาบาลในชุมชน ท้องถิ่น และสังคม

พันธกิจ

1. สร้างบัณฑิตพยาบาล ที่มีทักษะปฏิบัติ และความเชี่ยวชาญในการดูแลสุขภาพผู้ป่วยโรคเบาหวาน ความดันโลหิตสูง และไตเรื้อรัง
2. สร้างงานวิจัย และนวัตกรรม เพื่อการดูแลสุขภาพผู้ป่วยโรคเบาหวาน ความดันโลหิตสูง และไตเรื้อรัง
3. บริการวิชาการอย่างมีส่วนร่วม เพื่อการดูแลสุขภาพผู้ป่วยโรคเบาหวาน ความดันโลหิตสูง ไตเรื้อรัง และพัฒนาวิชาชีพ
4. ทำนุบำรุงศิลปวัฒนธรรม สืบสานภูมิปัญญาท้องถิ่น โดยบูรณาการกับการผลิตบัณฑิต

4. สมรรถนะหลัก ค่านิยมองค์กร และวัฒนธรรมองค์กร

สมรรถนะหลัก (Core Competency)

“ผลิตบัณฑิตพยาบาลที่มีทักษะปฏิบัติ และความเชี่ยวชาญในการดูแลสุขภาพผู้ป่วยโรคเบาหวาน ความดันโลหิตสูง และไตเรื้อรัง”

ค่านิยมองค์กร (Core Value)



N = Nobleness : เป็นผู้มีความดีคุณธรรม และจริยธรรม

U = Unity : รวมกันเป็นหนึ่ง

R = Responsibility : ความรับผิดชอบต่อสังคม

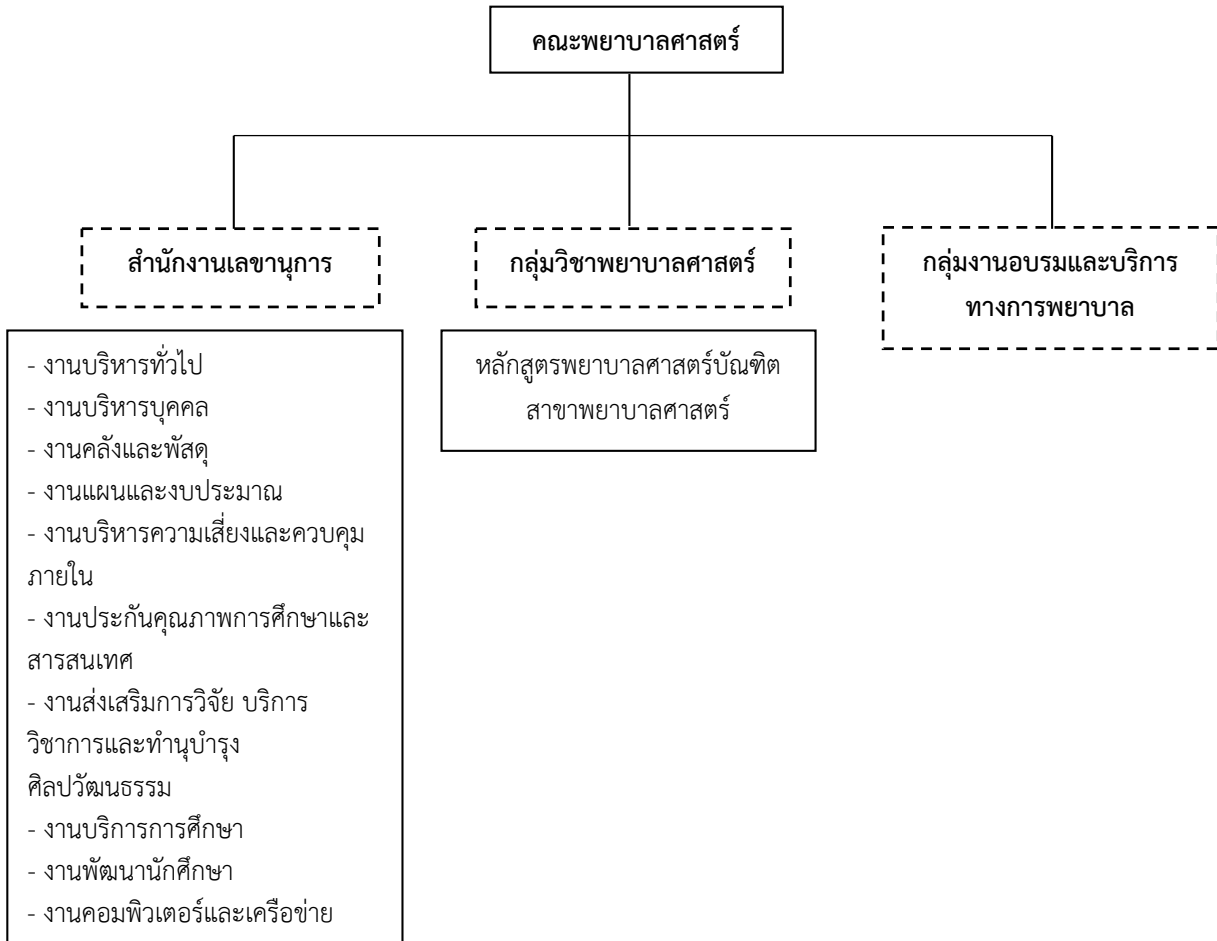
S = Satisfaction : มุ่งสร้างความพึงพอใจต่อลูกค้า

E = Evidence Based Practice : การจัดการโดยใช้ข้อมูลเชิงประจักษ์

วัฒนธรรมองค์กร

“จิตบริการ มุ่งงานสัมฤทธิ์ ชื่อสัตย์สุจริต ผลิตงานคุณภาพ”

5. โครงสร้างองค์กรของคณะพยาบาลศาสตร์



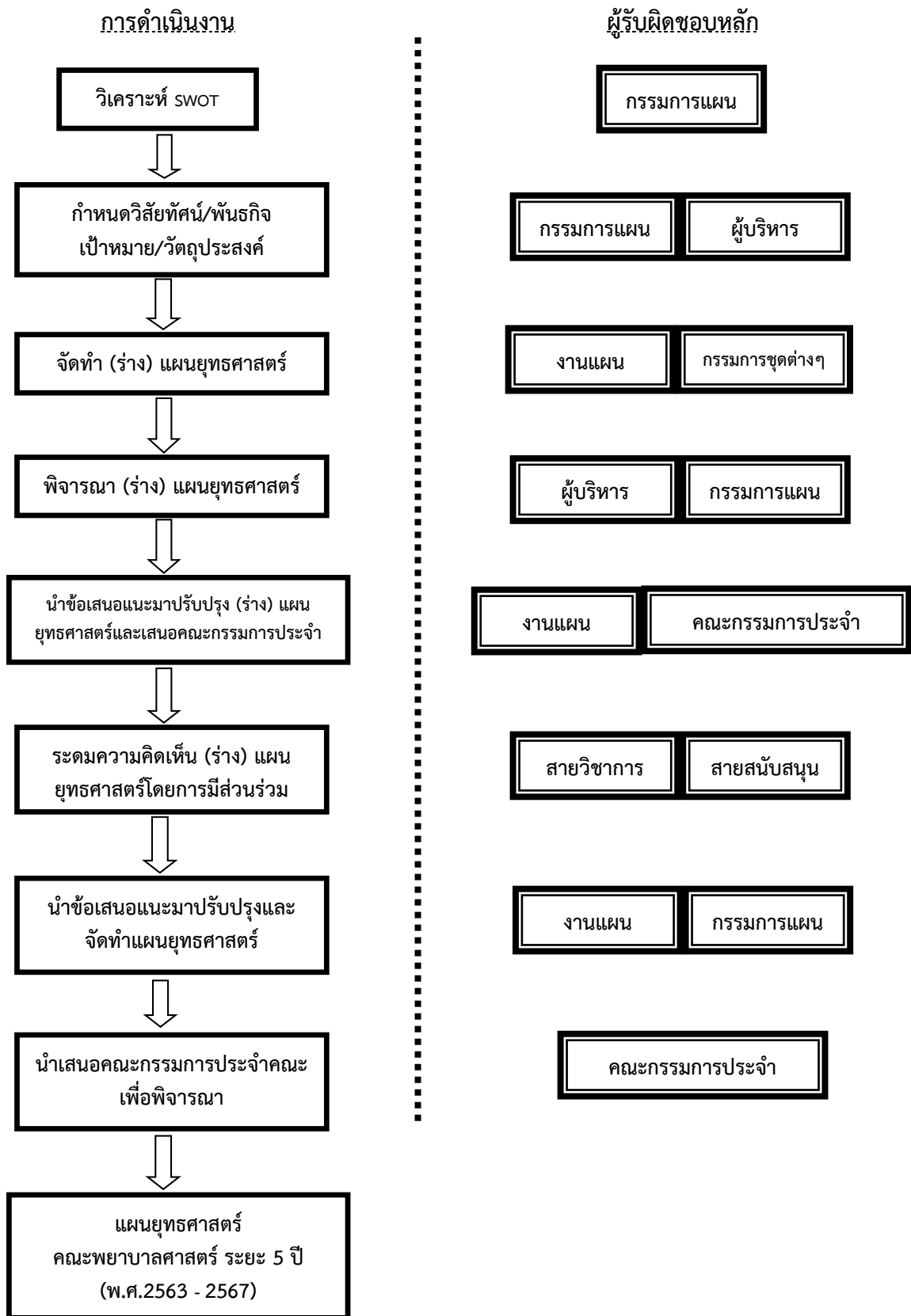
แนวคิดการจัดทำแผนยุทธศาสตร์คณะพยาบาลศาสตร์ ระยะ 5 ปี (พ.ศ.2563 – 2567)

ตามที่มีพระราชบัญญัติปรับปรุงกระทรวง ทบวง กรม (ฉบับที่ 19) พ .ศ. 2562 ประกาศจากราชกิจจานุเบกษา จัดตั้งกระทรวงการอุดมศึกษา วิทยาศาสตร์ วิจัย และนวัตกรรม เมื่อวันที่ 2 พฤษภาคม 2562 และมี (ร่าง) กรอบวิสัยทัศน์ของกระทรวงฯ เมื่อวันที่ 27 พฤษภาคม 2562 นั้น มหาวิทยาลัยจึงได้มีการจัดประชุมเพื่อทบทวนแผนยุทธศาสตร์มหาวิทยาลัย ระยะ 5 ปี (พ.ศ.2563-2567) ในระหว่างวันที่ 17-18 สิงหาคม 2562 และนำเสนอต่อที่ประชุมคณะกรรมการบริหารมหาวิทยาลัย ครั้งที่ 12/2562 (วาระพิเศษ) เมื่อวันที่ 17 กันยายน 2562 และเสนอต่อที่ประชุมสภามหาวิทยาลัยอุบลราชธานี ครั้งที่ 8/2562 เมื่อวันที่ 28 กันยายน 2562

เพื่อเป็นการขับเคลื่อนแผนยุทธศาสตร์มหาวิทยาลัยอุบลราชธานี ให้บรรลุตามวิสัยทัศน์ที่ได้กำหนดไว้ร่วมกัน คณะพยาบาลศาสตร์ จึงได้จัดประชุมเชิงปฏิบัติการเพื่อจัดทำแผนยุทธศาสตร์ ระยะ 5 ปี (พ.ศ. 2563 – 2567) โดยได้ระดมสมองบุคลากรของคณะฯวิเคราะห์สภาพแวดล้อมในด้านต่างๆอย่างครอบคลุม โดยได้ดำเนินการประชุมเพื่อจัดทำแผนยุทธศาสตร์คณะฯ ในวันที่ 7 พฤศจิกายน 2562 ณ โรงแรมบ้านสวนคุณตา กอล์ฟ รีสอร์ท ทั้งนี้ แผนยุทธศาสตร์ คณะพยาบาลศาสตร์ ระยะ 5 ปี (พ.ศ. 2563 – 2567) ได้ผ่านความเห็นชอบจากที่ประชุมคณะกรรมการประจำ คณะพยาบาลศาสตร์ ครั้งที่ 16/2562 เมื่อวันที่ 26 ธันวาคม 2562

ทั้งนี้ สืบเนื่องจากคณะฯได้เข้าร่วมโครงการพี่เลี้ยง EdPeX ของมหาวิทยาลัย ในปี 2563 โดยมหาฯได้เชิญที่ปรึกษาผู้ทรงคุณวุฒิ (ศ.พญ.จามรี อีรัตกุลพิศาล) มาเป็นพี่เลี้ยงในการดำเนินงาน EdPeX ของคณะฯ และที่ปรึกษาผู้ทรงคุณวุฒิ ได้ร่วมวิพากษ์และให้ข้อเสนอแนะ แผนยุทธศาสตร์ คณะพยาบาลศาสตร์ ระยะ 5 ปี (พ.ศ. 2563 – 2567) คณะฯจึงได้มีการทบทวนแผนยุทธศาสตร์เป็นระยะๆตามข้อเสนอแนะของทีมพี่เลี้ยง นำโดยผู้บริหารของคณะฯ ในช่วงเดือนสิงหาคม พ.ศ. 2563 และอีกครั้งในช่วงเดือนกันยายน 2564 – มกราคม 2565

กระบวนการจัดทำ/ทบทวนแผนยุทธศาสตร์ คณะพยาบาลศาสตร์ ระยะ 5 ปี (พ.ศ. 2563 – 2567)



การดำเนินงานตามขั้นตอน ดังนี้

1. การวิเคราะห์สภาพแวดล้อม (SWOT Analysis) โดยการวิเคราะห์ปัจจัยภายในและปัจจัยภายนอก โดยปัจจัยภายในวิเคราะห์จากแผนงานด้านต่างๆ ของคณะพยาบาลศาสตร์ รายงานประจำปี รายงานการประกันคุณภาพประจำปี ผลการตรวจประเมินคุณภาพ สำหรับปัจจัยภายนอกวิเคราะห์จาก ยุทธศาสตร์ชาติ ยุทธศาสตร์กระทรวงศึกษาธิการ กรอบแผนอุดมศึกษา ยุทธศาสตร์มหาวิทยาลัยอุบลราชธานี
2. ทบทวนและกำหนดวิสัยทัศน์ (Vision) พันธกิจ (Mision) ประเด็นยุทธศาสตร์ เป้าประสงค์ โดยนำผลที่ได้จากการวิเคราะห์สภาพแวดล้อมมาประกอบการพิจารณาโดยคณะกรรมการแผนและงบประมาณ ซึ่งเป็นตัวแทนจากทุกสาขาวิชาในสายวิชาการและตัวแทนจากสายสนับสนุน
3. จัดทำร่างแผนยุทธศาสตร์เสนอต่อผู้บริหารและคณะกรรมการแผนและงบประมาณ คณะพยาบาลศาสตร์ และนำข้อเสนอแนะมาปรับปรุงแก้ไขก่อนเสนอคณะกรรมการประจำคณะเพื่อพิจารณาให้ข้อเสนอแนะ
4. นำเสนอ (ร่าง) แผนยุทธศาสตร์ คณะพยาบาลศาสตร์ ระยะ 5 ปี (พ.ศ.2563 – 2567) ต่อบุคลากรคณะพยาบาลศาสตร์ โดยเน้นการมีส่วนร่วมทั้งในส่วนของสายวิชาการ สายสนับสนุน
5. นำข้อเสนอแนะมาปรับปรุงและจัดทำแผนยุทธศาสตร์คณะพยาบาลศาสตร์ ระยะ 5 ปี (พ.ศ.2563 – 2567) ก่อนนำเสนอต่อคณะกรรมการประจำคณะเพื่อพิจารณาให้ความเห็นชอบ
6. จัดทำเป็นรูปเล่มและเผยแพร่ให้ทุกฝ่ายได้นำไปปฏิบัติต่อไป
7. เมื่อดำเนินการตามแผนงานยุทธศาสตร์ โครงการ/กิจกรรม เสร็จสิ้นตามปีงบประมาณ ทุกๆ ปี งานแผนจะประเมินผลการดำเนินงานตามแผนงาน/โครงการ/กิจกรรม การบรรลุตามเป้าหมายที่กำหนดตัวชี้วัดทั้งในส่วนของแผนยุทธศาสตร์คณะพยาบาลศาสตร์ และมหาวิทยาลัย (ในตัวชี้วัดที่เกี่ยวข้อง)
8. นำผลการประเมินฯ/ข้อเสนอแนะ มาปรับปรุง/ทบทวน แผนยุทธศาสตร์ เพื่อให้บรรลุเป้าหมาย และเป็นไปตามวิสัยทัศน์ที่ได้กำหนดไว้ร่วมกัน

2

การวิเคราะห์สภาพแวดล้อมด้านต่างๆ
และความเชื่อมโยงของแผนยุทธศาสตร์
คณะพยาบาลศาสตร์ระยะ 5 ปี
(พ.ศ. 2563 - 2567)

การวิเคราะห์สภาพแวดล้อมของคณะพยาบาลศาสตร์ (SWOT Analysis)

วิเคราะห์จุดแข็ง (Strengths)

Strengths	S1	มีศักยภาพในการจัดการเรียนการสอนแบบผสมผสาน (blended learning) ที่เอื้อต่อการเรียนรู้ในสถานการณ์การเปลี่ยนแปลง
	S2	หลักสูตรพยาบาลศาสตรบัณฑิตเป็นที่ยอมรับของสังคม ทำให้มีนักเรียนสนใจสมัครเข้ามาเรียนจำนวนมาก
	S3	มีหลักสูตรการพยาบาลเฉพาะทาง สาขาการพยาบาลผู้ป่วยผ่าตัดที่ได้รับรองจากสภาการพยาบาล เป็นแห่งเดียวในภาคตะวันออกเฉียงเหนือ
	S4	มีแหล่งสนับสนุนการเรียนพร้อมและทันสมัย ได้แก่ห้องปฏิบัติการ และครุภัณฑ์ทางการพยาบาลที่พร้อม ห้องส่งเสริมการเรียนรู้ หนังสือ ตำรา และฐานข้อมูลทางการพยาบาลที่เพียงพอ
	S5	มีทรัพยากรบุคคลทั้งสายวิชาการและสายสนับสนุนที่มีความรู้ที่มีความรู้ ความสามารถ
	S6	มีการส่งเสริม ยกย่องผู้ที่มีการปฏิบัติงานดี และด้านอื่น ๆ มีการ เชิดชูเกียรติบุคลากร ซึ่งเป็นการสนับสนุนให้บุคลากร มีขวัญและกำลังใจในการปฏิบัติงาน
	S7	หลักสูตรมีรายวิชาที่ส่งเสริมให้นักศึกษามีการเรียนรู้ในการทำวิจัย และการพัฒนานวัตกรรม และการประยุกต์ใช้
	S8	มีเครือข่ายความร่วมมือและการมีส่วนร่วมของชุมชนในด้านบริการวิชาการ

วิเคราะห์จุดอ่อน (Weaknesses)

Weakness	W1	การตีพิมพ์ เผยแพร่ผลงานวิจัย/งานสร้างสรรค์ของอาจารย์ในระดับชาติและนานาชาติยังมีจำนวนน้อย
	W2	บุคลากรสายวิชาการมีจำนวนคุณวุฒิปริญญาเอก ยังไม่เป็นไปตามเกณฑ์
	W3	บุคลากรสายวิชาการมีตำแหน่งทางวิชาการยังไม่เป็นไปตามเกณฑ์
	W4	อาจารย์ในบางสาขามีจำนวนไม่เพียงพอ
	W5	การได้รับสนับสนุนทุนวิจัยจากภายนอกยังมีน้อย
	W6	อาจารย์ บุคลากร และนักศึกษา มีข้อจำกัดในการสื่อสารด้านภาษาอังกฤษ
	W7	เครือข่ายความร่วมมือด้านวิจัยยังมีน้อย

วิเคราะห์โอกาส (Opportunities)

Opportuniti	O1	เป็นวิชาชีพที่มีความต้องการสูงทั้งระดับประเทศและภูมิภาคอาเซียน
	O2	มหาวิทยาลัยมีสิ่งสนับสนุนด้านการศึกษา เช่น สำนักคอมพิวเตอร์ สำนักวิทยบริการ และฐานข้อมูลอิเล็กทรอนิกส์ ฯลฯ
	O3	ได้รับการสนับสนุน งบประมาณในการพัฒนาทรัพยากรบุคคลทั้งด้านวิชาการ และวิชาชีพ จากงบประมาณแผ่นดิน (ผลิตพยาบาลเพิ่ม)
	O4	ยุทธศาสตร์ชาติด้านสาธารณสุขเอื้อให้ใช้องค์ความรู้ทางการแพทย์พยาบาลในการดูแลสุขภาพของประชาชน

วิเคราะห์อุปสรรค (Threats)

Threats	T1	สถานการณ์การระบาดของเชื้อโคโรนาไวรัส-19 กระทบต่อการฝึกงานของนักศึกษาในแหล่งฝึกทั้งในโรงพยาบาลและในชุมชน และกระทบต่อการจัดการเรียนการสอน
	T2	สถาบันการศึกษาเอกชนและรัฐบาลเปิดสอนหลักสูตรเกี่ยวกับการพยาบาลจำนวนมาก เกิดการแข่งขันสูง
	T3	การเปลี่ยนแปลงเกณฑ์/แนวทางการให้ทุนวิจัยและนวัตกรรมและความร่วมมือระหว่างสหสาขา

การเชื่อมโยงยุทธศาสตร์

จากการที่ราชกิจจานุเบกษา เมื่อวันที่ 13 ตุลาคม 2561 ได้เผยแพร่ประกาศพระราชโองการโปรดเกล้าฯ เรื่อง ยุทธศาสตร์ชาติ 20 ปี (พ.ศ. 2561 - 2580) ซึ่งมีวิสัยทัศน์ประเทศไทย คือ “ประเทศไทยมีความมั่นคง มั่งคั่ง ยั่งยืน เป็นประเทศพัฒนาแล้ว ด้วยการพัฒนาตามหลักปรัชญาของเศรษฐกิจพอเพียง” หรือเป็นคติพจน์ประจำชาติว่า “มั่นคง มั่งคั่ง ยั่งยืน” นั้น เพื่อให้ประเทศไทยสามารถยกระดับการพัฒนาให้บรรลุตามวิสัยทัศน์ และเป้าหมายการพัฒนาประเทศข้างต้น จึงจำเป็นต้องกำหนดยุทธศาสตร์การพัฒนาประเทศระยะยาวที่จะทำให้ประเทศไทยมีความมั่นคงในเอกราชและอธิปไตย มีภูมิคุ้มกันต่อการเปลี่ยนแปลงจากปัจจัยภายในและภายนอกประเทศในทุกมิติทุกรูปแบบและทุกระดับ คนไทยได้รับการพัฒนาให้เป็นคนดี เก่ง มีวินัย คำนึงถึงผลประโยชน์ส่วนรวม และมีศักยภาพในการคิดวิเคราะห์ สามารถ “รู้ รับ ปรับใช้” เทคโนโลยีใหม่ได้อย่างต่อเนื่อง การพัฒนาประเทศในช่วงระยะเวลาของยุทธศาสตร์ชาติ จะมุ่งเน้นการสร้างความสมดุลระหว่างการพัฒนาความมั่นคง เศรษฐกิจ สังคม และสิ่งแวดล้อม โดยการมีส่วนร่วมของทุกภาคส่วนในรูปแบบ “ประชารัฐ” โดยประกอบด้วย 6 ยุทธศาสตร์

1. ยุทธศาสตร์ด้านความมั่นคง
2. ยุทธศาสตร์ด้านการสร้างความสามารถในการแข่งขัน
3. ยุทธศาสตร์ชาติด้านการพัฒนาและเสริมสร้างศักยภาพทรัพยากรมนุษย์
4. ยุทธศาสตร์ชาติด้านการสร้างโอกาสและความเสมอภาคทางสังคม
5. ยุทธศาสตร์ชาติด้านการสร้างการเติบโตบนคุณภาพชีวิตที่เป็นมิตรกับสิ่งแวดล้อม
6. ยุทธศาสตร์ชาติด้านการปรับสมดุลและพัฒนาระบบการบริหารจัดการภาครัฐ

ตามแผนยุทธศาสตร์ชาติ 20 ปี ประเทศไทยได้ให้ความสำคัญด้านการศึกษาในฐานะกลไกหลักในการพัฒนาประเทศมาโดยตลอด และเนื่องจากแผนการศึกษาแห่งชาติฉบับเดิมได้สิ้นสุดลง กระทรวงศึกษาธิการ โดยสำนักงานเลขาธิการสภาการศึกษา จึงได้จัดทำแผนการศึกษาแห่งชาติ พ.ศ. 2560 – 2579 ขึ้น เพื่อวางกรอบเป้าหมายและทิศทางการจัดการศึกษาของประเทศให้สอดคล้องกับยุทธศาสตร์ชาติ 20 ปี (พ.ศ. 2561 - 2580) โดยมุ่งจัดการศึกษาให้คนไทยทุกคนสามารถเข้าถึงโอกาสและความเสมอภาคในการศึกษาที่มีคุณภาพ พัฒนาระบบการบริหารจัดการศึกษาที่มีประสิทธิภาพ พัฒนากำลังคนให้มีสมรรถนะในการทำงานที่สอดคล้องกับความต้องการของตลาดงานและการพัฒนาประเทศ ประกอบด้วยยุทธศาสตร์ 6 ด้าน คือ

ยุทธศาสตร์ที่ 1 การจัดการศึกษาเพื่อความมั่นคงของสังคมและประเทศชาติ

ยุทธศาสตร์ที่ 2 การผลิตและพัฒนากำลังคน การวิจัย และนวัตกรรม เพื่อสร้างขีดความสามารถในการแข่งขันของประเทศ

ยุทธศาสตร์ที่ 3 การพัฒนาศักยภาพคนทุกช่วงวัย และการสร้างสังคมแห่งการเรียนรู้

ยุทธศาสตร์ที่ 4 การสร้างโอกาส ความเสมอภาค และความเท่าเทียมทางการศึกษา

ยุทธศาสตร์ที่ 5 การจัดการศึกษาเพื่อสร้างเสริมคุณภาพชีวิตที่เป็นมิตรกับสิ่งแวดล้อม

ยุทธศาสตร์ที่ 6 การพัฒนาประสิทธิภาพของระบบบริหารจัดการศึกษา

ทั้งนี้ ได้มีพระราชบัญญัติปรับปรุงกระทรวง ทบวง กรม (ฉบับที่ 19) พ.ศ. 2562 ประกาศจากราชกิจจานุเบกษา จัดตั้งกระทรวงการอุดมศึกษา วิทยาศาสตร์ วิจัย และนวัตกรรม เมื่อวันที่ 2 พฤษภาคม 2562 และได้มีกรอบนโยบายและยุทธศาสตร์ รวมถึงวิสัยทัศน์ของกระทรวงฯ ออกมา เมื่อวันที่ 27 พฤษภาคม 2562 โดยมีวิสัยทัศน์ คือ “เตรียมคนไทยแห่งศตวรรษที่ 21 พัฒนาเศรษฐกิจที่กระจายโอกาสอย่างทั่วถึง สังคมที่มั่นคง และสิ่งแวดล้อมที่ยั่งยืน โดยสร้างความเข้มแข็งทางนวัตกรรมระดับแนวหน้าในสภากลนำพาประเทศไปสู่ประเทศที่พัฒนาแล้ว” และได้กำหนดเป้าหมายเพื่อการพัฒนาใน 4 มิติ ได้แก่ 1) ความสามารถการแข่งขัน 2) การลดความเหลื่อมล้ำ 3) การพัฒนาอย่างยั่งยืนและสิ่งแวดล้อม และ 4) การสร้างคนและองค์ความรู้ โดยมีกลไกขับเคลื่อนผ่าน 4 แพลตฟอร์ม ประกอบด้วย

แพลตฟอร์มที่ 1 การพัฒนากำลังคนและสถาบันความรู้

แพลตฟอร์มที่ 2 การวิจัยและสร้างนวัตกรรมเพื่อตอบโจทย์ท้าทายของสังคม

แพลตฟอร์มที่ 3 การวิจัยและสร้างนวัตกรรมเพื่อเพิ่มขีดความสามารถการแข่งขัน

แพลตฟอร์มที่ 4 การวิจัยและสร้างนวัตกรรมเพื่อการพัฒนาเชิงพื้นที่และลดความเหลื่อมล้ำ

และเพื่อให้สอดคล้องกับนโยบายและยุทธศาสตร์ รวมถึงวิสัยทัศน์ของกระทรวงการอุดมศึกษา วิทยาศาสตร์ วิจัย และนวัตกรรม ข้างต้นนั้น มหาวิทยาลัยอุบลราชธานีจึงได้มีการจัดทำแผนยุทธศาสตร์มหาวิทยาลัย ระยะ 5 ปี (พ.ศ.2563-2567) เพื่อให้สอดคล้องกับแผนกระทรวงฯ ประกอบด้วยยุทธศาสตร์ 9 ด้าน ดังนี้

ยุทธศาสตร์ที่ 1 ผลิตบัณฑิตให้มีคุณภาพอย่างโดดเด่นและพัฒนากำลังคนให้ทันต่อการเปลี่ยนแปลงของโลก

ยุทธศาสตร์ที่ 2 สร้างงานวิจัยและนวัตกรรมที่ตอบโจทย์ท้องถิ่น และพัฒนาสู่ระดับสากล

ยุทธศาสตร์ที่ 3 พัฒนาคุณภาพชีวิตของประชาชนและยกระดับเศรษฐกิจของอีสานใต้ จากฐาน BCG

ยุทธศาสตร์ที่ 4 ยกระดับคุณภาพและสร้างมูลค่าให้แก่ภูมิปัญญาและวัฒนธรรมท้องถิ่น

ยุทธศาสตร์ที่ 5 พัฒนามหาวิทยาลัยไปสู่การเป็นมหาวิทยาลัยดิจิทัล

ยุทธศาสตร์ที่ 6 มุ่งสู่การเป็นมหาวิทยาลัยนำอยู่และเป็นมิตรต่อสิ่งแวดล้อม

ยุทธศาสตร์ที่ 7 บริหารและพัฒนาทรัพยากรมนุษย์อย่างเป็นระบบและมีประสิทธิภาพ

ยุทธศาสตร์ที่ 8 มหาวิทยาลัยมีเสถียรภาพทางการเงินเพื่อการจัดการศึกษาสู่ความยั่งยืน

ยุทธศาสตร์ที่ 9 บริหารองค์กรสู่ความเป็นเลิศ

ดังนั้นเพื่อเป็นการตอบสนองต่อนโยบายและแผนทั้งหมดที่กล่าวมา และให้เป็นไปในทิศทางเดียวกัน คณะพยาบาลศาสตร์จึงได้มีการจัดทำ และทบทวนแผนยุทธศาสตร์ของคณะพยาบาลศาสตร์ ระยะ 5 ปี (พ.ศ. 2563-2567) โดยได้ดำเนินการประชุมเพื่อจัดทำแผนยุทธศาสตร์คณะฯ ในวันที่ 7 พฤศจิกายน 2562 มีรายละเอียดยุทธศาสตร์ ดังนี้

ยุทธศาสตร์ที่ 1 ผลิตบัณฑิตให้มีคุณภาพอย่างโดดเด่นและพัฒนากำลังคนให้ทันต่อการเปลี่ยนแปลงของโลก

ยุทธศาสตร์ที่ 2 สร้างงานวิจัยและนวัตกรรมที่มีคุณภาพ สอดคล้องกับความต้องการของชุมชน

ยุทธศาสตร์ที่ 3 บริการวิชาการเพื่อพัฒนาคุณภาพชีวิตของประชาชน และพัฒนาศักยภาพด้าน
วิชาชีพ

ยุทธศาสตร์ที่ 4 อนุรักษ์ สืบสาน และทำนุบำรุงศิลปะและวัฒนธรรมท้องถิ่น

ยุทธศาสตร์ที่ 5 พัฒนาคณะสู่การจัดการศึกษายุคดิจิทัล

ยุทธศาสตร์ที่ 6 มุ่งสู่การเป็นคณะนำอยู่และเป็นมิตรต่อสิ่งแวดล้อม

ยุทธศาสตร์ที่ 7 บริหารและพัฒนาทรัพยากรมนุษย์อย่างเป็นระบบและมีประสิทธิภาพ

ยุทธศาสตร์ที่ 8 บริหารเสถียรภาพทางการเงินเพื่อการจัดการศึกษาสู่ความยั่งยืน

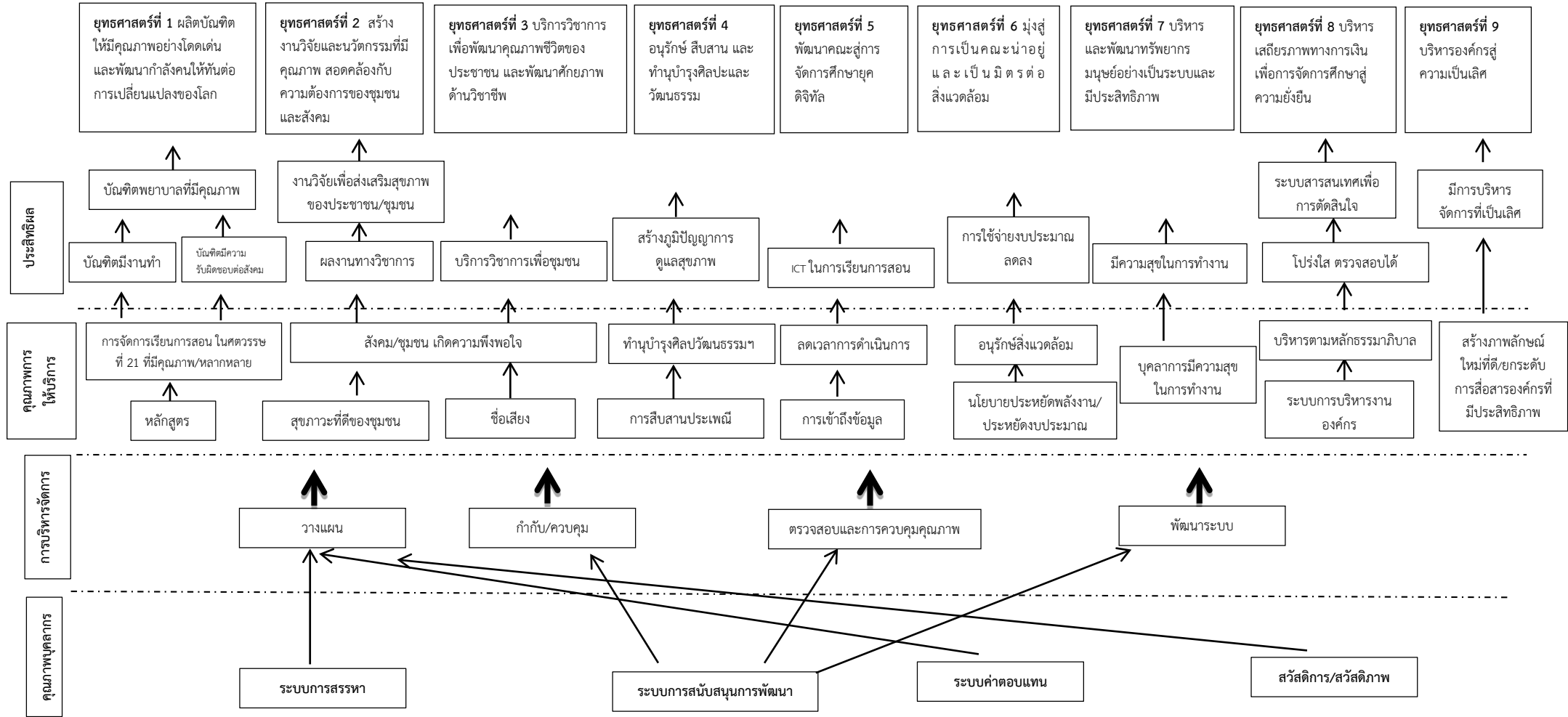
ยุทธศาสตร์ที่ 9 บริหารองค์กรสู่ความเป็นเลิศ

การเชื่อมโยงยุทธศาสตร์ชาติ - แผนการศึกษาแห่งชาติ - นโยบายและยุทธศาสตร์ อว. - ยุทธศาสตร์มหาวิทยาลัยอุบลราชธานี และคณะพยาบาลศาสตร์

ยุทธศาสตร์ชาติ 20 ปี	ยุทธศาสตร์ที่ 1 ด้านความมั่นคง	ยุทธศาสตร์ที่ 2 ด้านการสร้างความสามารถในการแข่งขัน	ยุทธศาสตร์ที่ 3 ด้านการพัฒนาและเสริมสร้างศักยภาพคน	ยุทธศาสตร์ที่ 4 ด้านการสร้างโอกาสความเสมอภาคและเท่าเทียมกันทางสังคม	ยุทธศาสตร์ที่ 5 ด้านการสร้างการเติบโตบนคุณภาพชีวิตที่เป็นมิตรกับสิ่งแวดล้อม	ยุทธศาสตร์ที่ 6 ด้านการปรับสมดุลและพัฒนาระบบการบริหารจัดการภาครัฐ
แผนการศึกษาแห่งชาติ	ยุทธศาสตร์ที่ 1 การจัดการศึกษาเพื่อความมั่นคงของสังคมและประเทศชาติ	ยุทธศาสตร์ที่ 2 การผลิตและพัฒนากำลังคน การวิจัย และนวัตกรรม เพื่อสร้างขีดความสามารถในการแข่งขันของประเทศ	ยุทธศาสตร์ที่ 3 การพัฒนาศักยภาพคนทุกช่วงวัย และการสร้างสังคมแห่งการเรียนรู้	ยุทธศาสตร์ที่ 4 การสร้างโอกาสความเสมอภาคและความเท่าเทียมทางการศึกษา	ยุทธศาสตร์ที่ 5 การจัดการศึกษาเพื่อสร้างเสริมคุณภาพชีวิตที่เป็นมิตรกับสิ่งแวดล้อม	ยุทธศาสตร์ที่ 6 การพัฒนาประสิทธิภาพของระบบบริหารจัดการ
นโยบายและยุทธศาสตร์ อว.	แพลตฟอร์มที่ 2 การวิจัยและสร้างนวัตกรรมเพื่อตอบโจทย์ท้าทายของสังคม	แพลตฟอร์มที่ 3 การวิจัยและสร้างนวัตกรรมเพื่อเพิ่มขีดความสามารถการแข่งขัน	แพลตฟอร์มที่ 1 การพัฒนากำลังคนและสถาบันความรู้	แพลตฟอร์มที่ 4 การวิจัยและสร้างนวัตกรรมเพื่อการพัฒนาเชิงพื้นที่และลดความเหลื่อมล้ำ	แพลตฟอร์มที่ 1 การพัฒนากำลังคนและสถาบันความรู้ แพลตฟอร์มที่ 2 การวิจัยและสร้างนวัตกรรมเพื่อตอบโจทย์ท้าทายของสังคม	
ยุทธศาสตร์มหาวิทยาลัยอุบลราชธานี	ยุทธศาสตร์ที่ 2 : สร้างงานวิจัยและนวัตกรรมที่ตอบโจทย์ท้องถิ่น และพัฒนาสู่ระดับสากล	ยุทธศาสตร์ที่ 1 : ผลิตบัณฑิตให้มีคุณภาพอย่างโดดเด่นและพัฒนากำลังคนให้ทันต่อการเปลี่ยนแปลงของโลก	ยุทธศาสตร์ที่ 1 : ผลิตบัณฑิตให้มีคุณภาพอย่างโดดเด่นและพัฒนากำลังคนให้ทันต่อการเปลี่ยนแปลงของโลก	ยุทธศาสตร์ที่ 1 : ผลิตบัณฑิตให้มีคุณภาพอย่างโดดเด่นและพัฒนากำลังคนให้ทันต่อเปลี่ยนแปลงของโลก ยุทธศาสตร์ที่ 2 : สร้างงานวิจัยและนวัตกรรมที่ตอบโจทย์ท้องถิ่น และพัฒนาสู่ระดับสากล	ยุทธศาสตร์ที่ 3 : พัฒนาคณาจารย์ของประชาชนและยกระดับเศรษฐกิจของอีสานใต้จากฐาน BCG ยุทธศาสตร์ที่ 4 : ยกระดับคุณภาพและสร้างมูลค่าให้แก่ภูมิปัญญาและวัฒนธรรมท้องถิ่น ยุทธศาสตร์ที่ 6 : มุ่งสู่การเป็นมหาวิทยาลัยนำอยู่และเป็นมิตรต่อสิ่งแวดล้อม	ยุทธศาสตร์ที่ 5 : พัฒนามหาวิทยาลัยไปสู่การเป็นมหาวิทยาลัยดิจิทัล ยุทธศาสตร์ที่ 7 : บริหารและพัฒนาทรัพยากรมนุษย์อย่างเป็นระบบและมีประสิทธิภาพ ยุทธศาสตร์ที่ 8 : มหาวิทยาลัยมีเสถียรภาพทางการเงินเพื่อการจัดการศึกษาสู่ความยั่งยืน ยุทธศาสตร์ที่ 9 : บริหารองค์กรสู่ความเป็นเลิศ
ยุทธศาสตร์คณะพยาบาลศาสตร์	ยุทธศาสตร์ที่ 2 : สร้างงานวิจัยและนวัตกรรมที่มีคุณภาพ สอดคล้องกับความต้องการของชุมชน และสังคม	ยุทธศาสตร์ที่ 1 : ผลิตบัณฑิตให้มีคุณภาพอย่างโดดเด่นและพัฒนากำลังคนให้ทันต่อการเปลี่ยนแปลงของโลก	ยุทธศาสตร์ที่ 1 : ผลิตบัณฑิตให้มีคุณภาพอย่างโดดเด่นและพัฒนากำลังคนให้ทันต่อการเปลี่ยนแปลงของโลก	ยุทธศาสตร์ที่ 1 : ผลิตบัณฑิตให้มีคุณภาพอย่างโดดเด่นและพัฒนากำลังคนให้ทันต่อเปลี่ยนแปลงของโลก ยุทธศาสตร์ที่ 2 : สร้างงานวิจัยและนวัตกรรมที่มีคุณภาพ สอดคล้องกับความต้องการของชุมชน และสังคม	ยุทธศาสตร์ที่ 3 : บริการวิชาการเพื่อพัฒนาคณาจารย์ของประชาชน และพัฒนาศักยภาพด้านวิชาชีพ ยุทธศาสตร์ที่ 4 : อนุรักษ์ สืบสาน และทำนุบำรุงศิลปะและวัฒนธรรม ยุทธศาสตร์ที่ 6 : มุ่งสู่การเป็นคณะนำอยู่ และเป็นมิตรต่อสิ่งแวดล้อม	ยุทธศาสตร์ที่ 5 : พัฒนาคณะสู่การจัดการศึกษายุคดิจิทัล ยุทธศาสตร์ที่ 7 : บริหารและพัฒนาทรัพยากรมนุษย์อย่างเป็นระบบและมีประสิทธิภาพ ยุทธศาสตร์ที่ 8 : บริหารเสถียรภาพทางการเงินเพื่อการจัดการศึกษาสู่ความยั่งยืน ยุทธศาสตร์ที่ 9 : บริหารองค์กรสู่ความเป็นเลิศ

แผนที่ทางเดินยุทธศาสตร์ คณะพยาบาลศาสตร์ มหาวิทยาลัยอุบลราชธานี (Strategy Map of Faculty of Nursing UbonRatchathani University)

วิสัยทัศน์ : คณะพยาบาลศาสตร์ชั้นนำ หนึ่งในสามของภาคตะวันออกเฉียงเหนือ (ในปี 2567)



3

ยุทธศาสตร์ เป้าประสงค์
กลยุทธ์และตัวชี้วัด แผนยุทธศาสตร์
คณะพยาบาลศาสตร์ระยะ 5 ปี
(พ.ศ. 2563 – 2567)

วิสัยทัศน์ (Vision)

“คณะพยาบาลศาสตร์ชั้นนำ หนึ่งในสามของภาคตะวันออกเฉียงเหนือ”
(ในปี 2567)

ตัวชี้วัดวิสัยทัศน์ :

- 1) บัณฑิตระดับปริญญาตรีสอบความรู้ข้อขึ้นทะเบียนและรับใบอนุญาตประกอบวิชาชีพการพยาบาลและการผดุงครรภ์ผ่านในปีแรก
- 2) จำนวนผลงานวิจัยที่ตีพิมพ์เผยแพร่ ในวารสารระดับชาติ หรือนานาชาติ ต่ออาจารย์ประจำ
- 3) จำนวนนวัตกรรมด้านการดูแลสุขภาพผู้ป่วยโรคเบาหวาน ความดันโลหิตสูง และไตเรื้อรัง

พันธกิจ (Mission)

1. สร้างบัณฑิตพยาบาล ที่มีทักษะปฏิบัติ และความเชี่ยวชาญในการดูแลสุขภาพผู้ป่วยโรคเบาหวาน ความดันโลหิตสูง และไตเรื้อรัง

ตัวชี้วัดพันธกิจ : 1. บัณฑิตระดับปริญญาตรีสอบความรู้ข้อขึ้นทะเบียนและรับใบอนุญาตประกอบวิชาชีพการพยาบาลและการผดุงครรภ์ผ่านในปีแรก ร้อยละ 100

2. นักศึกษามีผลงานวิจัยและนวัตกรรมที่เผยแพร่ต่อปี อย่างน้อยร้อยละ 40

3. ความพึงพอใจของผู้ใช้บัณฑิตที่มีต่อผู้สำเร็จการศึกษา อย่างน้อยร้อยละ 4.5

2. สร้างงานวิจัย และนวัตกรรม เพื่อการดูแลสุขภาพผู้ป่วยโรคเบาหวาน ความดันโลหิตสูง และไตเรื้อรัง

ตัวชี้วัดพันธกิจ : 1. ผลงานวิจัย/นวัตกรรม และผลงานสร้างสรรค์ที่ตีพิมพ์เผยแพร่ ต่ออาจารย์ประจำทั้งหมดในวารสารระดับชาติ หรือนานาชาติอย่างน้อยร้อยละ 30

3. บริการวิชาการอย่างมีส่วนร่วม เพื่อการดูแลสุขภาพผู้ป่วยโรคเบาหวาน ความดันโลหิตสูง ไตเรื้อรัง และพัฒนาวิชาชีพ

ตัวชี้วัดพันธกิจ : 1. กลุ่มเป้าหมายได้รับการแก้ไขปัญหาสุขภาพ อย่างน้อยร้อยละ 60

2. ความพึงพอใจของผู้เข้ารับการอบรมต่อการนำไปใช้ประโยชน์ในการปฏิบัติงาน อย่างน้อยร้อยละ 80

4. ทำนุบำรุงศิลปวัฒนธรรม สืบสานภูมิปัญญาท้องถิ่น โดยบูรณาการกับการผลิตบัณฑิต

ตัวชี้วัดพันธกิจ : การมีส่วนร่วมของบุคลากรและนักศึกษา ในโครงการทำนุบำรุงศิลปวัฒนธรรม อย่างน้อยร้อยละ 80

สมรรถนะหลัก (Core Competency)

“ผลิตบัณฑิตพยาบาลที่มีทักษะปฏิบัติ และความเชี่ยวชาญในการดูแลสุขภาพผู้ป่วยโรคเบาหวาน
ความดันโลหิตสูง และไตเรื้อรัง”

คุณลักษณะบัณฑิตพยาบาลที่พึงประสงค์

เก่ง ดี มีจิตอาสา

ค่านิยมองค์กร (Core Value)



N = Nobleness : เป็นผู้มีคุณธรรม และจริยธรรม

U = Unity : รวมกันเป็นหนึ่ง

R = Responsibility : ความรับผิดชอบต่อสังคม

S = Satisfaction : มุ่งสร้างความพึงพอใจต่อลูกค้า

E = Evidence Based Practice : การจัดการโดยใช้ข้อมูลเชิงประจักษ์

วัฒนธรรมองค์กร

“จิตบริการ มุ่งงานสัมฤทธิ์ ชื่อสัตย์สุจริต ผลิตงานคุณภาพ”

ยุทธศาสตร์ที่ 1 : ผลิตบัณฑิตให้มีคุณภาพอย่างโดดเด่นและพัฒนากำลังคนให้ทันต่อการเปลี่ยนแปลงของโลก

เป้าประสงค์ที่ (Goals)	กลยุทธ์ (Strategic Initiatives)
1.1 หลักสูตรได้มาตรฐานสภาวิชาชีพ	1.1.1 พัฒนาหลักสูตรเดิมสู่กระบวนทัศน์ใหม่ (Paradigm) และพัฒนาหลักสูตรใหม่ให้ทันต่อการเปลี่ยนแปลงของผู้เรียนประเทศและโลก
1.2 บัณฑิตมีความรู้ และทักษะการปฏิบัติในการดูแลผู้ป่วย โดยเน้น <u>ผู้ป่วยเบาหวาน ความดันโลหิตสูง และไตเรื้อรัง</u>	1.2.1 พัฒนารูปแบบการรับเข้าศึกษา และเตรียมความพร้อมผู้เรียนก่อนเข้าศึกษาให้ทันต่อการเปลี่ยนแปลงและการแข่งขัน 1.2.2 พัฒนารูปแบบการเรียนรู้เพื่อสร้างองค์ความรู้และทักษะทางวิชาการและวิชาชีพให้พร้อมทำงานและทันต่อการเปลี่ยนแปลงของโลก โดยเน้น <u>ผู้ป่วยเบาหวาน ความดันโลหิตสูง และไตเรื้อรัง</u> 1.2.3 จัดสรรสิ่งสนับสนุนการเรียนรู้ และพัฒนาสิ่งแวดล้อมทางการศึกษาให้ทันต่อการเปลี่ยนแปลงของเทคโนโลยี (Disruptive Technology) และสังคมปกติวิถีใหม่ (New normal) 1.2.4 ส่งเสริมความเป็นพลเมืองที่มีทักษะในศตวรรษที่ 21 และทักษะการเรียนรู้ด้วยตนเอง
1.3 บัณฑิตสามารถสร้างผลงานวิจัยและนวัตกรรม	1.3.1 พัฒนารูปแบบการเรียนรู้ด้านการวิจัยและ/หรือนวัตกรรม 1.3.2 พัฒนาสมรรถนะนักศึกษาในการวิจัยและนวัตกรรม ที่เน้นการดูแล <u>ผู้ป่วยเบาหวาน ความดันโลหิตสูง และไตเรื้อรัง</u>
1.4 บัณฑิตมีทักษะในการใช้ภาษาอังกฤษเพื่อการบริการสุขภาพ	1.4.1 ส่งเสริมความเป็นนานาชาติและพัฒนาทักษะการจัดการเรียนรู้ด้วยภาษาต่างประเทศ 1.4.2 ส่งเสริมการแลกเปลี่ยนเรียนรู้ด้านวิชาการ/วิชาชีพและวัฒนธรรมกับสถาบันการศึกษาในต่างประเทศ
1.5 บัณฑิตเป็นพลเมืองที่มีคุณค่าต่อสังคมไทยและสังคมโลก	1.5.1 ส่งเสริมความเป็นพลเมืองที่มีคุณค่าต่อสังคมไทยและสังคมโลกเพื่อรองรับการเปลี่ยนแปลงของโลก

ตัวชี้วัดและค่าเป้าหมาย (KPIs and Targets)

ตัวชี้วัดยุทธศาสตร์	หน่วย นับ	Base line data		ค่าเป้าหมาย				
		2561	2562	2563	2564	2565	2566	2567
1. หลักสูตรพยาบาลศาสตรบัณฑิต (หลักสูตรปรับปรุง 2567) ผ่านการรับรองตามเกณฑ์สภาวิชาชีพ	-							ผ่าน
2. หลักสูตรพยาบาลศาสตรบัณฑิต สำหรับผู้สำเร็จการศึกษาปริญญาตรีสาขาอื่น (หลักสูตรใหม่) ผ่านการรับรองตามเกณฑ์สภาวิชาชีพ	-						ผ่าน	
3. หลักสูตรพยาบาลศาสตรมหาบัณฑิต สาขาการพยาบาลผู้ใหญ่และผู้สูงอายุ (หลักสูตรใหม่) ผ่านการรับรองตามเกณฑ์สภาวิชาชีพ	-					ผ่าน		
4. ร้อยละของผู้สำเร็จการศึกษาที่สอบความรู้เพื่อขอขึ้นทะเบียนฯ ผ่านในครั้งแรก	ร้อยละ		78.87	80	82	85	90	95
5. ความพึงใจของผู้ใช้บัณฑิต - ด้านที่ 1-5 - ด้านทักษะปฏิบัติในการดูแลผู้ป่วยความดันโลหิตสูง เบาหวาน และไตเรื้อรัง	คะแนน	4.05 NA	3.67 NA	4.25 NA	4.3 NA	4.35 4.00	4.4 4.10	4.5 4.25
6. ร้อยละของนักศึกษาที่มีผลงานวิจัยและนวัตกรรมในการดูแลผู้ป่วยความดันโลหิตสูง เบาหวาน และไตเรื้อรัง ที่เผยแพร่ต่อปี	ร้อยละ	NA	NA	NA	10	15	20	25
7. ร้อยละของผู้สำเร็จการศึกษาที่สอบผ่านเกณฑ์การทดสอบความรู้ความสามารถด้านภาษาอังกฤษไม่น้อยกว่าระดับ B1 ของ CEFR LEVEL	ร้อยละ	19.36	21.18	30	31	32	33	35
8. ร้อยละนักศึกษาที่ได้รับรางวัลระดับชาติหรือนานาชาติ	ร้อยละ	3.64	5.94	10	10	10	15	15

ยุทธศาสตร์ที่ 2 : สร้างงานวิจัยและนวัตกรรมที่มีคุณภาพ สอดคล้องกับความต้องการของชุมชน และสังคม

เป้าประสงค์ที่ (Goals)	กลยุทธ์ (Strategic Initiatives)
2.1 บุคลากรมีสมรรถนะด้านการวิจัย และนวัตกรรม	2.1.1 พัฒนาศักยภาพนักวิจัยเพื่อขอทุนวิจัยและนวัตกรรมจากแหล่งทุนภายนอก 2.1.2 พัฒนาศักยภาพนักวิจัยไปสู่ระดับสากล 2.1.3 สนับสนุน ส่งเสริมให้มีการพัฒนาการเขียนบทความวิจัยเพื่อตีพิมพ์หรือเผยแพร่ในระดับชาติและนานาชาติ
2.2 มีการผลิตผลงานวิจัย/นวัตกรรม และงานสร้างสรรค์เผยแพร่ในระดับชาติและนานาชาติ โดยเน้นการดูแลสุขภาพผู้ป่วยโรคเบาหวาน ความดันโลหิตสูง และไตเรื้อรัง	2.2.1 จัดสรรทุนสนับสนุนการวิจัยและนวัตกรรม โดยเน้นการดูแลสุขภาพผู้ป่วยโรคเบาหวาน ความดันโลหิตสูง และไตเรื้อรัง 2.2.2 พัฒนาระบบและกลไกด้านการวิจัย ให้เอื้อต่อการผลิตผลงานวิจัยและนวัตกรรม 2.2.3 สนับสนุนผู้เชี่ยวชาญด้านภาษาในการเขียน manuscript ก่อนการเผยแพร่ระดับนานาชาติ 2.2.4 สนับสนุนให้ค่าสมนาคุณในการตีพิมพ์ และเผยแพร่ผลงานวิจัยในระดับชาติและนานาชาติ
2.3 ผู้รับบริการ ชุมชน หรือหน่วยงานได้รับความรู้ และบริการจากการนำผลงานวิจัย นวัตกรรมไปใช้ประโยชน์	2.3.1 ส่งเสริมการใช้ผลงานวิจัยบูรณาการกับบริการวิชาการแก่ชุมชนและสังคม

ตัวชี้วัดและค่าเป้าหมาย (KPIs and Targets)

ตัวชี้วัดยุทธศาสตร์	หน่วยวัด	Base line data		ค่าเป้าหมาย				
		2561	2562	2563	2564	2565	2566	2567
1. ร้อยละของผลงานวิจัย/นวัตกรรม หรืองานสร้างสรรค์ที่ได้รับการตีพิมพ์หรือเผยแพร่ทั้งระดับชาติ หรือนานาชาติต่อจำนวนอาจารย์ประจำทั้งหมด	ร้อยละ	31.6	24.4	30	35	40	45	50
2. ร้อยละของผลงานวิจัยหรือนวัตกรรมเพื่อการดูแลสุขภาพผู้ป่วยโรคเบาหวาน ความดันโลหิตสูง และไตเรื้อรังที่เผยแพร่ต่อจำนวนงานวิจัยทั้งหมด	ร้อยละ	NA	NA	NA	25	30	40	50
3. ร้อยละของจำนวนผลงานวิจัย/นวัตกรรมที่นำไปใช้ประโยชน์แก่ผู้รับบริการ ชุมชน หรือหน่วยงาน ต่อจำนวนผลงานวิจัยหรือนวัตกรรมทั้งหมดที่เผยแพร่	ร้อยละ	-	7.69	20	30	40	50	60

ยุทธศาสตร์ที่ 3 : บริการวิชาการเพื่อพัฒนาคุณภาพชีวิตของประชาชน และพัฒนาศักยภาพด้านวิชาชีพ

เป้าประสงค์ที่ (Goals)	กลยุทธ์ (Strategic Initiatives)
3.1 บริการวิชาการสอดคล้องกับความต้องการของชุมชนและสังคม โดยกระบวนการมีส่วนร่วม	3.1.1 สร้างความร่วมมือด้านบริการวิชาการกับหน่วยงานภายนอก 3.1.2 พัฒนาโครงการบริการวิชาการให้สอดคล้องกับความต้องการของชุมชนและสังคม โดยกระบวนการมีส่วนร่วม 3.1.3 บูรณาการโครงการบริการวิชาการ กับภารกิจด้านการเรียนการสอน หรือวิจัย หรือกิจกรรมพัฒนานักศึกษา
3.2 พัฒนาหลักสูตรเพื่อตอบสนองการดูแลสุขภาพผู้ป่วยโรคเบาหวาน ความดันโลหิตสูง และไตเรื้อรัง	3.2.1 พัฒนาหลักสูตรการพยาบาลเฉพาะทาง ที่สอดคล้องกับการดูแลสุขภาพผู้ป่วยโรคเบาหวาน ความดันโลหิตสูง และไตเรื้อรัง
3.3 บริการวิชาการเพื่อพัฒนาความรู้และทักษะด้านวิชาชีพและอาชีพ	3.3.1 ให้การบริการวิชาการเพื่อพัฒนาความรู้และทักษะด้านวิชาชีพและอาชีพ ในการดูแลสุขภาพบุคคล และชุมชน

ตัวชี้วัดและค่าเป้าหมาย (KPIs and Targets)

ตัวชี้วัดยุทธศาสตร์	หน่วยวัด	Base line data		ค่าเป้าหมาย				
		2561	2562	2563	2564	2565	2566	2567
1. หลักสูตรการพยาบาลเฉพาะทาง สาขาการจัดการรายกรณีกลุ่มโรคเรื้อรังผ่านการรับรองจากสภาการพยาบาล	-							ผ่าน
2. จำนวนโครงการบริการวิชาการเพื่อตอบสนองการดูแลสุขภาพผู้ป่วยโรคเบาหวาน ความดันโลหิตสูง และไตเรื้อรัง	โครงการ	NA	1	1	1	2	2	2
3. จำนวนโครงการบริการวิชาการเพื่อพัฒนาความรู้และทักษะด้านวิชาชีพและอาชีพ	โครงการ	2	3	3	4	4	4	5
4. จำนวนโครงการบริการวิชาการสอดคล้องกับความต้องการของชุมชนและสังคม โดยกระบวนการมีส่วนร่วม	โครงการ	1	1	1	1	1	1	1
5. จำนวนเงินรายได้จากการบริการวิชาการที่เพิ่มขึ้น	ล้านบาท							

ยุทธศาสตร์ที่ 4 : อนุรักษ์ สืบสาน และทำนุบำรุงศิลปะและวัฒนธรรม

เป้าประสงค์ที่ (Goals)	กลยุทธ์ (Strategic Initiatives)
4.1 ภูมิปัญญา ศิลปะและวัฒนธรรมท้องถิ่น ได้รับการอนุรักษ์และสืบสาน	4.1.1 สนับสนุน ส่งเสริมการสืบสานภูมิปัญญาท้องถิ่น เพื่อการดูแลสุขภาพ 4.1.2 สนับสนุน ส่งเสริม ให้นักศึกษาเข้าร่วมกิจกรรมด้านทำนุศิลปวัฒนธรรมและประเพณีอันดีงามของนักศึกษาทั้งภายในและภายนอกสถาบัน

ตัวชี้วัดและค่าเป้าหมาย (KPIs and Targets)

ตัวชี้วัดยุทธศาสตร์	หน่วยวัด	Base line data		ค่าเป้าหมาย				
		2561	2562	2563	2564	2565	2566	2567
1. ร้อยละของนักศึกษาที่เข้าร่วมโครงการ/กิจกรรมทำนุบำรุงศิลปวัฒนธรรม	ร้อยละ	70	75	80	85	87	90	95
2. จำนวนรายวิชาที่มีการจัดการเรียนการสอน ภูมิปัญญาท้องถิ่น เพื่อการดูแลสุขภาพ	จำนวนรายวิชา	N/A	N/A	N/A	1	1	1	1

ยุทธศาสตร์ที่ 5 : พัฒนาคณะสู่การจัดการศึกษายุคดิจิทัล

เป้าประสงค์ที่ (Goals)	กลยุทธ์ (Strategic Initiatives)
5.1 มีการบริหารจัดการแบบครบวงจร เพื่อรองรับการจัดการศึกษาในยุคที่มีการเปลี่ยนแปลงอย่างรวดเร็ว และส่งเสริมให้นักศึกษาและบุคลากรรู้เท่าทันและเข้าถึงเทคโนโลยีดิจิทัล	5.1.1 พัฒนาเทคโนโลยีดิจิทัล เพื่อการบริหารจัดการแบบครบวงจร และรองรับการจัดการศึกษาในยุคที่มีการเปลี่ยนแปลงอย่างรวดเร็ว (Disruption) 5.1.2 ส่งเสริมความรู้และทักษะของนักศึกษาและบุคลากรให้เท่าทันและเข้าถึงเทคโนโลยีดิจิทัล พร้อมรับการเปลี่ยนแปลงเป็นมหาวิทยาลัยดิจิทัล (Digital Literacy and Accessibility)

ตัวชี้วัดและค่าเป้าหมาย (KPIs and Targets)

ตัวชี้วัดยุทธศาสตร์	หน่วยวัด	Base line data		ค่าเป้าหมาย				
		2561	2562	2563	2564	2565	2566	2567
1. ร้อยละของความเชื่อมโยงเทคโนโลยีดิจิทัลเพื่อการบริหารจัดการ	ร้อยละ	NA	30	50	60	65	70	80
2. ร้อยละของรายวิชาทฤษฎีที่ทำการเรียนการสอนผ่านระบบ UBU LMS อย่างสมบูรณ์	ร้อยละ	NA	NA	60	70	80	90	100

ยุทธศาสตร์ที่ 6 : มุ่งสู่การเป็นคณะนำอยู่และเป็นมิตรต่อสิ่งแวดล้อม

เป้าประสงค์ที่ (Goals)	กลยุทธ์ (Strategic Initiatives)
6.1 มีภูมิทัศน์ที่สวยงาม น่าอยู่ บรรยากาศเหมาะสมแก่การเรียนรู้	6.1.1 พัฒนาภูมิทัศน์ อาคารให้สวยงาม น่าอยู่ เพื่อเหมาะแก่การเรียนรู้
6.2 มีระบบสนับสนุนการทำงาน การบริหารจัดการ เพื่อลดการใช้ทรัพยากร	6.2.1 พัฒนาระบบและส่งเสริมการบริหารจัดการ และเทคโนโลยีสารสนเทศ เพื่อสนับสนุนการทำงานและบริหารจัดการประชุมผ่านระบบอิเล็กทรอนิกส์ (E-Meeting) 6.2.2 สร้างจิตสำนึกในการอนุรักษ์และดูแลสิ่งแวดล้อมและการประหยัดพลังงานให้แก่บุคลากร และนักศึกษา

ตัวชี้วัดและค่าเป้าหมาย (KPIs and Targets)

ตัวชี้วัดยุทธศาสตร์	หน่วยวัด	Base line data		ค่าเป้าหมาย				
		2561	2562	2563	2564	2565	2566	2567
1. คะแนนเฉลี่ยของความพึงพอใจต่อสภาพแวดล้อมการทำงาน	คะแนน	3.62	3.82	4.0	4.25	4.5	4.75	4.75
2. ความพึงพอใจต่อการใช้งานผ่านระบบอิเล็กทรอนิกส์ (E-Meeting) เพื่อสนับสนุนการทำงานและบริหารจัดการประชุม	คะแนน	N/A	N/A	N/A	N/A	4.00	4.25	4.50
3. ค่าไฟฟ้าลดลงจากเดิม เมื่อเทียบกับช่วงระยะเวลาเดียวกันกับปีที่แล้ว	บาท	N/A	เพิ่มขึ้น	ลดลง	ลดลง	ลดลง	ลดลง	ลดลง
4. จำนวนระบบเทคโนโลยีสารสนเทศเพื่อการบริหารจัดการ	จำนวนระบบ	1	1	2	3	4	5	6

ยุทธศาสตร์ที่ 7 : บริหารและพัฒนาทรัพยากรมนุษย์อย่างเป็นระบบและมีประสิทธิภาพ

เป้าประสงค์ที่ (Goals)	กลยุทธ์ (Strategic Initiatives)
7.1 มีอัตรากำลังที่เหมาะสมทั้งสายวิชาการและสายสนับสนุนวิชาการ	7.1.1 วิเคราะห์อัตรากำลังให้เหมาะสมกับภารกิจขององค์กร 7.1.2 มีระบบการสรรหา บรรจุ และรักษาบุคลากรใหม่ ที่มีประสิทธิภาพ
7.2 บุคลากรทุกระดับมีความก้าวหน้าทางวิชาการ และวิชาชีพ	7.2.1 พัฒนาบุคลากรทั้งสายวิชาการ และสายสนับสนุนวิชาการ ให้มีทักษะและองค์ความรู้ที่สูงขึ้น 7.2.2 ส่งเสริมให้บุคลากรเข้าสู่ตำแหน่งที่สูงขึ้น ทั้งทางด้านวิชาการ และวิชาชีพ
7.3 บุคลากรมีความผูกพันต่อองค์กร	7.3.1 ส่งเสริมให้บุคลากรมีความสุขในการปฏิบัติงาน และมีความผูกพันต่อองค์กร 7.3.2 ส่งเสริมสวัสดิการและสวัสดิภาพบุคลากร

ตัวชี้วัดและค่าเป้าหมาย (KPIs and Targets)

ตัวชี้วัดยุทธศาสตร์	หน่วยวัด	Base line data		ค่าเป้าหมาย				
		2561	2562	2563	2564	2565	2566	2567
1. ร้อยละของอัตรากำลังที่เป็นไปตามกรอบอัตรากำลังตามเกณฑ์ที่กำหนด	ร้อยละ	N/A	N/A	80	85	90	95	100
2. ร้อยละของอาจารย์ประจำที่มีวุฒิปริญญาเอกต่อจำนวนอาจารย์ประจำทั้งหมด	ร้อยละ	20.34	20.58	20	25	30	35	40
2. ร้อยละอาจารย์ประจำที่ดำรงตำแหน่งทางวิชาการต่อจำนวนอาจารย์ประจำทั้งหมด	ร้อยละ	13.56	17.65	17.14	25	25	30	30
4. ร้อยละความผูกพันต่อองค์กร	ร้อยละ	88	70	80	83	85	88	90

ยุทธศาสตร์ที่ 8 : บริหารเสถียรภาพทางการเงินเพื่อการจัดการศึกษาสู่ความยั่งยืน

เป้าประสงค์ที่ (Goals)	กลยุทธ์ (Strategic Initiatives)
8.1 คณะมีเสถียรภาพทางการเงินที่เพียงพอต่อการดำเนินงานเพื่อการจัดการศึกษาสู่ความยั่งยืน	8.1.1 ส่งเสริมการบริหารจัดการทางการเงินและงบประมาณให้มีประสิทธิภาพ 8.1.2 ส่งเสริมการจัดหารายได้ นอกเหนือจากค่าธรรมเนียมการศึกษา

ตัวชี้วัดและค่าเป้าหมาย (KPIs and Targets)

ตัวชี้วัดยุทธศาสตร์	หน่วยวัด	Base line data		ค่าเป้าหมาย				
		2561	2562	2563	2564	2565	2566	2567
1. ผลการดำเนินงานด้านงบประมาณ (มีรายได้มากกว่า ค่าใช้จ่าย) จากการดำเนินงาน	ล้านบาท	-	8	9	10	11	12	13
2. จำนวนเงินฝากสะสมคงเหลือของคณะเพิ่มขึ้น	ล้านบาท	-	48	50	52	54	56	60

ยุทธศาสตร์ที่ 9 : บริหารองค์กรสู่ความเป็นเลิศ

เป้าประสงค์ที่ (Goals)	กลยุทธ์ (Strategic Initiatives)
9.1 เป็นคณะที่มีการบริหารจัดการที่เป็นเลิศ	9.1.1 บริหารจัดการองค์กรสู่ความเป็นเลิศด้วยการใช้เกณฑ์คุณภาพ EdPEx เป็นเครื่องมือในการดำเนินงาน 9.1.2 ส่งเสริมและพัฒนาให้ทุกกระบวนการงานมีการทำงานที่ยึดหลักธรรมาภิบาลและความโปร่งใส 9.1.3 พัฒนากระบวนการจัดทำแผนยุทธศาสตร์ ที่ส่งเสริมความสำเร็จของวิสัยทัศน์ และบูรณาการทั่วทั้งองค์กร และปรับเปลี่ยนได้อย่างรวดเร็ว เมื่อสภาวะแวดล้อมเปลี่ยนแปลง 9.1.4 พัฒนาแผนบริหารความเสี่ยงเพื่อสนับสนุนความสำเร็จของแผนยุทธศาสตร์และวิสัยทัศน์ 9.1.5 พัฒนาระบบและกลไกการขับเคลื่อนการจัดการความรู้สู่การเป็นองค์กรแห่งการเรียนรู้

ตัวชี้วัดและค่าเป้าหมาย (KPIs and Targets)

ตัวชี้วัดยุทธศาสตร์	หน่วยวัด	Base line data		ค่าเป้าหมาย				
		2561	2562	2563	2564	2565	2566	2567
1. ผลการประเมินประกันคุณภาพภายใน ตามเกณฑ์ EdPEx	Band Number	N/A	96	Band 2	170	180	190	200
2. ผลการเทียบกับคู่แข่ง	ลำดับ			ลำดับ 1 ใน 3	ลำดับ 1 ใน 3	ลำดับ 1 ใน 3	ลำดับ 1 ใน 3	ลำดับ 1 ใน 3