

แมลงศัตรูพืชและการควบคุม



หนอนกระทู้ผัก



Spodoptera exigua
หนอนกระทู้หอม



หนอนเจาะสมอฝ้าย

หนอนกัดกินใบ

- หนอนกระทู้ผัก
- หนอนกระทู้หอม
- หนอนเจาะสมอฝ้าย

การป้องกัน/กำจัด

1. เก็บกลุ่มไข่และหนอนที่ฟักออกจากไข่ไปทำลาย
2. การใช้เชื้อจุลินทรีย์ฆ่าแมลง เช่น เชื้อแบคทีเรียบีที เชื้อไวรัสเอ็นพีวี ฉีดพ่นบนพืชให้หนอนกิน
3. ปลุกพริกแบบกางมุ้ง
4. ใช้สมุนไพรในการกำจัด เช่น

สูตรที่ 1 พริกสายโรต 1 กก. เปลือกแค 1 กก. หางไหล 1 กก. ตะไคร้หอม 1 กก. น้ำตาล 1 กก. จุลินทรีย์ 1 ลิตร น้ำ 10 ลิตร นำทุกอย่างมาสับหยาบ ๆ หมัก 7 วัน นำน้ำหมัก 1/2 ลิตร ผสมน้ำ 20 ลิตร ฉีดพ่น 7 วัน/ครั้ง

สูตร 2 สะเดา 1 กก. ยาฉุน 1/2 กก. กระเทียม 1 กก. น้ำตาล 1 กิโลกรัม จุลินทรีย์ 1 ลิตร น้ำ 10 ลิตร นำทุกอย่างมาสับหยาบ ๆ แล้วหมัก 7 วัน นำยา 1/2 ลิตร ผสมน้ำ 20 ลิตร ฉีดพ่น 7 วัน/ครั้ง

5. ใช้แมลงตัวห้ำ ได้แก่ มวนพินาต

พืชที่พบ

พืชผักตระกูลกะหล่ำ (คะน้า กวางตุ้ง พักกาดขาว พักกาดเขียวปลี สลัด) หอมแดง มะเขือเทศ มะระพริก ตัวพักยาว



เพลี้ยอ่อน

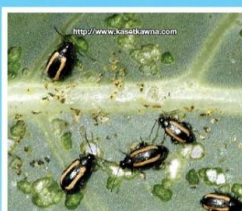
ทำลายพืชด้วยการดูดน้ำเลี้ยงจากใบ, ยอด และดอก ทำให้พืชชะงักการเจริญเติบโต ผลผลิตลดลง และเพลี้ยอ่อนจะอาศัยมดเป็นตัวพาหะพาเดินทางเข้ามายังแปลงปลูกพืชและอาศัยกินน้ำหวานจากเพลี้ยที่ถ่ายออกมา

การป้องกัน/กำจัด

1. เชื้อราบีวเวอรูเรีย ผสมน้ำฉีดพ่น
2. สารสกัดจากเมล็ดน้อยหน่าที่ทุบแล้ว 40 กรัม/น้ำ 1 ลิตร แล้วนำไปฉีดพ่นหรือ ใช้เมล็ดสะเดาพริก ก้านใบยาสูบ เป็นต้น
3. แมลงตัวห้ำ เช่น ตัวอ่อนแมลงช้างปีกใส แมลงหางหนีบ ดังงเต่า

พืชที่พบ

ตระกูลแตง มะเขือ ถั่ว พริก มะเขือเทศ และอื่นๆ



ด้วงหมัดผัก

เป็นแมลงปีกแข็งที่เป็นศัตรูสำคัญของผักตระกูลกะหล่ำและพักกาด ตัวแก่กัดกินใบจนพรุน ส่วน ตัวอ่อนที่เป็นตัวหนอนชอบกัดกินรากหรือส่วนใต้ดินของพืช

การป้องกัน/กำจัด

1. โถตากหน้าดินไว้เป็นเวลาอย่างน้อย 7 - 15 วันเพื่อกำลายตัวอ่อนและดักตัวที่อาศัยอยู่ในดินก่อนจะปลูกพืช
2. กำจัดวัชพืช เช่น พักเสี้ยน พักเสี้ยนพี พักเบียดหิน ซึ่งด้วงหมัดผักชอบไปอาศัย
3. พ่นด้วยเชื้อราขาวเวอรูเรีย หรือใช้สัเดือนพอยกำจัดแมลง
4. ใช้สมุนไพรสะเดาน้ำเมล็ดสะเดากระเทียมเปลือก 1 กก. บดให้ละเอียดห่อผ้าเช่าน้ำ 20 ลิตร 1 สิ้น นำไปฉีดพ่นตามแปลงพืชผัก ก่อนนำไปใช้อาจผสมสบู่ 1 ช้อนโต๊ะ เป็นสารจับใบฉีดทุก ๆ 7 วัน ในตอนเย็น หรืออาจใช้สารสกัดจากหางไหล

พืชที่พบ

พักกาด กวางตุ้ง คะน้า กะหล่ำและพืชอื่น ๆ

แมลงศัตรูพืชและการควบคุม



หนอนทอใบงา

เป็นแมลงศัตรูที่สำคัญของงา เข้าทำลายทุกส่วนของงา และในฤกษ์การเจริญเติบโตตั้งแต่ช่วงออกจนถึงระยะออกดอกติดฝัก มีลักษณะการทำลายโดยตัวหนอนจะเข้าไยตั้งเอาใบงาที่ส่วนยอดมาหุ้มตัวเองไว้และกัดกินอยู่ภายใน ระยะออกดอกจะกินดอกทำให้ดอกร่วง ส่วนระยะติดฝักจะเข้าไปกัดกินภายในฝัก มักพบเข้าทำลายงาช่วงต้นฝนสร้างความเสียหายได้ 27 - 40 เปอร์เซ็นต์

การป้องกัน/กำจัด

1. ใช้สารสกัดจากสะเดา พ่นในแปลงทุก 7 วันเริ่มตั้งแต่ช่วงออกได้ 5 วัน จะทำให้ผีเสื้อวางไข่ได้น้อยลงและฆ่าหนอนวัยแรกตาย
2. นำฝักสุกมาบดให้ละเอียด แล้วผสมกับน้ำในอัตราส่วน 1 กก. น้ำ 20 ลิตร หมักทิ้งไว้ 3 - 4 วัน นำมากรองเอาแต่น้ำ ฉีดพ่นกำจัดหนอนในแปลง

พืชที่พบ

งา



เพลี้ยไฟ

ดูดกินน้ำเลี้ยงจากพืชทำให้บริเวณที่ถูกทำลายมีอาการต่างกัน เช่น ใบห่อ ปิด ขอบใบม้วนขึ้นข้างบน ลำต้นแคระแกร็น ไม่เจริญเติบโต และเพลี้ยไฟจะระบาดมากในฤดูแล้ง

การป้องกัน/กำจัด

1. รดน้ำให้แปลงมีความชื้น
2. ใช้กับดักกาวเหนียว
3. ใช้สารสกัดจากสะเดา 1 กก. ผสมกับน้ำ 3 ลิตร หมักทิ้งไว้ 1 คืน กรองเอาน้ำหมัก 1 ลิตร ผสมน้ำ 5 ลิตร ฉีดพ่นในแปลง
4. ใช้ศัตรูธรรมชาติ เช่นเพลี้ยไฟตัวห้ำ

พืชที่พบ

พริก มะเขือปราง มะเขือยาว แตงกวา ถั่วพีกยาว



หนอนใยผัก

หนอนใยผักเมื่อฟักออกมาจากไข่ ตัวหนอนจะเกาะกินพืชใบด้านล่างเป็นวงกว้างและมักทิ้งใยใบด้านล่างให้มีลักษณะโปร่งแสง หากมีการระบาดของหนอนใยผักจะกัดกินใบจนเป็นรูพรุนเหลือแต่ก้านใบ ถ้ากัดกับพืชในระยะต้นอ่อน หนอนจะกัดทำลายส่วนยอดจนชะงักการเจริญเติบโต

การป้องกัน/กำจัด

1. ดัดดักกาวเหนียวสีเหลือง/กับดักแสงไฟ
2. ใช้เชื้อราบีวเวอร์เรีย / เชื้อแบคทีเรียบีที พ่นทำลาย
3. ใช้สารสกัดสมุนไพร เช่น รากหนอนตายอยาก ดาวเรือง เม็ดน้อยหน่า ตะครี หรือตามสูตรสมุนไพรป้องกันกำจัดหนอนกัดกินในสูตร 1 - 2

พืชที่พบ

คะน้า กะหล่ำปลี กะหล่ำดอกกะหล่ำ พักกาดขาวปลี พักกาดเขียวปลี



แมลงหวีขาว

เป็นแมลงประเภทปากดูดขนาดเล็กแมลงหวีขาวสามารถเข้าทำลายได้ทุกระยะการเจริญเติบโตของพืช โดยทั้งตัวอ่อนและตัวเต็มวัยจะอาศัยดูดกินน้ำเลี้ยงจากใบและยอดอ่อนของพืช

การป้องกัน/กำจัด

1. หากพบแมลงหวีขาวได้ใบพืชจำนวนมาก ให้ตัด-เก็บส่วนของพืชเพื่อกำลาย เพื่อป้องกันการระบาดหรือหลังเก็บเกี่ยวผลผลิตแล้วให้เก็บเศษซากพืชออกนอกแปลงปลูกและทำความสะอาดแปลงปลูกและพื้นที่รอบๆ
2. กำจัดวัชพืชรอบๆแปลงปลูก
3. ใช้กับดักกาวเหนียวติดรอบๆบริเวณแปลง
4. การใช้เชื้อราบีวเวอร์เรีย ผสมน้ำฉีดพ่น

พืชที่พบ

มันสำปะหลัง มะเขือเทศ ถั่วเหลือง ถั่วเขียว ถั่วลิสง พริก มะเขือ

โครงการ "การบูรณาการความรู้สู่ชุมชนเพื่อพัฒนาอาชีพ และส่งเสริมเศรษฐกิจฐานราก"



โรคพืชและการควบคุม



โรครากเน่า

สาเหตุมาจากไส้เดือนพอยรากเน่า เข้าไปอาศัยดูดกินภายในรากพืช รากแสดงอาการบวมพอง เป็นปุ่มปมไม่เป็นระเบียบและหลุดลื่น ก่อสร้างเสียงน้ำและอาหารหลุดลื่น ลำต้นแคระแกร็นพองพืดลดลงหรือ ต้นตายในที่สุด ไส้เดือนพอยรากเน่าทำลายพืชชนิดได้อย่างกว้างขวางทั้งพืชผัก ไม้ดอกไม้ประดับ พืชไร่ ไม้ผลและวัชพืช

การป้องกัน/กำจัด

1. โต้พริกดินตากแดดเพื่อกำจัดไข่และตัวไส้เดือนพอยรากเน่าที่อยู่ในดิน 7-15 วันและกำจัดวัชพืชที่เป็นพืชอาศัยของไส้เดือนพอยรากเน่า
2. ดอน/ยุด ต้นเป็นโรคเพื่อกำลายทิ้ง
3. ปลุกพืชหมุนเวียนซึ่งเป็นพืชที่ไม่ใช่พืชอาศัยของไส้เดือนพอยรากเน่า เช่น ดาวเรือง ถั่วเหลือง ถั่วลิสง ข้าวโพด ปอเทือง
4. ใช้ปุ๋ยอินทรีย์ เช่น ปุ๋ยคอก หรือปุ๋ยหมัก จะช่วยให้ดินมีจุลินทรีย์ซึ่งจะมีศัตรูของไส้เดือนพอยรากเน่า ช่วยทำลาย
5. ใช้เชื้อจุลินทรีย์ปฏิปักษ์

พืชที่พบ

พริก, พริกไทย, ไข่, ชিং, พริก, มะเขือ, มะเขือเทศ, แตงต่าง ๆ, พักซี่, กระเจี๊ยบเขียว, พักทาดหอม, พักคาน่า, พักทวงตุ้ง



ราแป้ง

เป็นโรคที่พบบ่อย ทำลายพืชหลายชนิดทั้ง พัก พลัม ไม้ดอกไม้ประดับ วัชพืช รวมทั้ง ไม้ป่า อาการโรคจะพบกลุ่มสีขาว บนผิวพืช หรือคลุมพืชทั้งใบ ปกติอยู่ด้านบนของใบ แต่อาจพบที่ด้านใต้ใบ ตา ดอก พล และกิ่งก้านได้ เมื่อสภาพแวดล้อมเหมาะสม โดยเฉพาะในสภาพอากาศแห้ง และเย็น

การป้องกัน/กำจัด

1. ในช่วงที่มีสภาพอากาศชื้นสูง ป้องกันโดยใช้ฟองฟูร่วมกับน้ำมันบีโตรเซียมมอยส์ ฉีดพ่น (ใช้ฟองฟู 200 / น้ำ 20 ลิตร)
2. เมื่อพบต้นที่เป็นโรคให้ถอนไปเพื่อกำลายออกไปเลย
3. กำจัดวัชพืชที่เป็นพืชอาศัยของเชื้อสาเหตุ เช่น น้ำมันราชสีห์ และหน่างาย
4. ใช้ฟองฟูเข้มข้น อัตรา 30 กรัม/น้ำ 20 ลิตร เป็นการกำจัดปริมาณเชื้อโรคลดการระบาดของโรคได้

พืชที่พบ

แตงกวา ไข่ ถั่วพักยาว พักทอง ต้นหอม



โรคราสนิมขาว

เริ่มแรกเกิดจุดสีเหลืองขนาดเล็กที่ใบ ต่อมา ขยายใหญ่ขึ้น ส่วนใต้ใบเป็นจุดสีขาวนวล และขยายใหญ่ขึ้นเป็นจุดนูนกลมสีขาว ถ้าอาการรุนแรงจะทำให้ใบมีสีเหลือง และลามแห้งไปทั่วใบทำให้เกิดโรคระบาดและ ทำความเสียหายรุนแรงในฤดูฝนหรือในช่วงที่หมอกน้ำค้างจัด

การป้องกัน/กำจัด

1. เก็บทำลายต้นใบและเศษซากพืชที่เป็นโรคให้หมดจากแปลงปลูก รวมไปถึงพวกวัชพืชและพักนึ่ง ป่าที่มีอยู่ในบริเวณรอบๆ
2. หลีกเลี่ยงการปลูกพักนึ่งซ้ำลงในดินหรือแปลงปลูกที่เคยมีโรคเกิดมาก่อน หรือปลุกพืชหมุนเวียนอย่างน้อย 2-3 ปี
3. ระวังเรื่องการให้น้ำกับพืชโดยเฉพาะขณะมีโรคระบาดไม่ควรใช้ฟองฟูแรงๆ หรือใช้เครื่องพ่น ฉีดพ่นที่มีความดันสูง เพราะจะทำให้เชื้อหรือสปอร์กระจายจากจุดที่เกิดไปยังต้นอื่นฯ ง่ายยิ่งขึ้นได้

พืชที่พบ

พักนึ่ง



โรครักแห้ง

เกิดจากเชื้อรา Collectotrichum spp. อาการจะแสดงชัดเจนบนพลพริกที่แก่จัดหรือสุกอากาศ เริ่มแรกจะเห็นเป็นจุดสีน้ำตาลเนื้อเยื่อเน่าจากเดิมเล็กน้อยและจุดสีน้ำตาลจะค่อยๆ ขยายวงกว้างออกเป็นแผลวงกลมหรือวงรีโดยมีขนาดแผลไม่จำกัด จะทำให้พลพริกเน่า ระบาดมากในฤดูฝน หรืออากาศ มีความชื้นสูงกว่า 95 เปอร์เซ็นต์ และอุณหภูมิ 27 -32 องศาเซลเซียส ปกติจะเกิดขึ้นเฉพาะกับพลพริก แต่กรณีที่เกิดระบาดรุนแรงและสภาพแวดล้อมเหมาะสมเชื้อราอาจเข้าทำลายต้นและใบ

การป้องกัน/กำจัด

1. ก่อนนำเมล็ดพริกไปปลูกควรล้างน้ำให้สะอาดแล้วแช่น้ำอุ่น อุณหภูมิ 50 องศาเซลเซียส ๒๐ นาทีเพื่อกำจัดเชื้อที่ติดมากับเมล็ด
2. คลุมเมล็ดด้วยเชื้อไตรโคเดอร์มาเพื่อกำลายเชื้อที่ติดมากับเมล็ด
3. เก็บรวบรวมเมล็ดที่เป็นโรคเพื่อกำลายทิ้งและพ่นด้วยเชื้อราไตรโคเดอร์มา
4. ใช้สารสกัดฟิวราไรโซลในมะรุบ ไข่ ขมิ้น กระเทียม มะกรูด

พืชที่พบ

พริก

โครงการ "การบูรณาการความรู้สู่ชุมชนเพื่อพัฒนาอาชีพ และส่งเสริมเศรษฐกิจฐานราก"



โรคพืชและการควบคุม



โรคใบจุด

โรคใบจุดที่เกิดจากเชื้อ *Alternaria* (*Alternaria leaf spot*) จัดเป็นเชื้อราที่ระบาดแพร่หลายมากที่สุดชนิดหนึ่ง ก่อให้เกิดโรคกับพืชต่าง ๆ มากมายหลายชนิดโดยเฉพาะพืชต่าง ๆ อาการของโรคจะเกิดขึ้นได้กับทุกส่วนของต้นพืช และในระยะการเจริญเติบโตตั้งแต่ต้นอ่อนที่เริ่มงอกจากเมล็ดจนโตเป็นต้นแก่

การป้องกัน/กำจัด

1. เด็ดใบที่เป็นโรคออกนอกแปลงหรือถอนต้นเป็นโรคเผาทำลาย รวมทั้งกำจัดวัชพืชบริเวณแปลงปลูก หากพบโรค ให้เก็บส่วนของพืชที่เป็นโรคไปเผาทำลาย หรือฝังกลบโดยด้วยปูนขาว อย่างถึงเศษพืชที่เป็นโรคลงบนพื้น บริเวณใต้ปลูก หากมีการระบาดของรุนแรงจนควบคุมไม่ได้ อาจต้องพิกัดแปลงปลูก
2. ใช้เมล็ดพันธุ์ผสมพันธุ์และปลอดโรค
3. ใช้ชีวภัณฑ์จุลินทรีย์ปฏิปักษ์
4. ใช้วัสดุพริกแห้งที่ปลอดเชื้อ

พืชที่พบ

กะหล่ำปลี พริกขี้หนู มะเขือเทศ พริก สลัด แตง และถั่ว เป็นต้น



โรครากเน่าโคนเน่า

เกิดจากเชื้อราหลายชนิด ได้แก่ โฟทอปทอรา พิเทียม สคโลโรเทียม พิวซาเรียม โซออคอกอนีเย พักจะแสดงอาการเหี่ยวตาย ถ้าถอนต้นดูที่รากและโคนจะเน่าเป็นสีน้ำตาล มีรากเป็นเส้นใยสีขาวหยาบ ๆ จับอยู่แถวโคนต้น และแทรกอยู่ในดิน นอกจากนี้จะเห็นเน่าสีน้ำตาลดำบางตำแหน่งที่เปลือกพริก สภาพที่เหมาะสมต่อการเกิดโรค อุณหภูมิดินสูง และดินมีสภาพเป็นกรด

การป้องกัน/กำจัด

1. ขุดต้นเป็นโรคถอนทำลายทิ้ง หลีกเลี่ยงการปลูกพืชซ้ำที่เดิม
2. ในการเตรียมดินปลูกควรเพิ่มปูนขาวเพื่อให้ pH ของดินสูงขึ้น เพราะดินเป็นกรดมากจะเกิดโรคนี้ได้ง่าย
3. ปลูกพืชหมุนเวียน
4. ควบคุมด้วยเชื้อจุลินทรีย์ เช่น เชื้อราเขียวไตรโคเดอร์มา
5. หมั่นใช้ปุ๋ยคอกบำรุงดิน

พืชที่พบ

พริก มะเขือ กะนำ กวางตุ้ง กะหล่ำ มะนาว แตงกวา



โรคเหี่ยวเฉียว

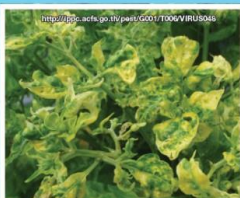
เกิดจากเชื้อแบคทีเรีย ใบพืชจะเริ่มเหี่ยวในบางส่วนของต้นหลังจากนั้น 2-3 วันอาการเหี่ยวจะเพิ่มขึ้นอย่างรวดเร็วโดยไม่มีอาการใบเหลือง ใบยังคงเขียว ภายใต้น้ำที่วันต้นพืชจะตาย เมื่อถอนต้นเป็นโรคมัดตามขวางบริเวณโคนต้นพบว่าเนื้อเยื่อบริเวณท่อลำเลียงพืชเปลี่ยนเป็นสีดำหรือสีน้ำตาล ถ้านำโคนต้นที่ตัดไปแช่น้ำจะพบแบคทีเรียสีขาวพุ่งไหลออกมาจากบริเวณรอยตัด

การป้องกัน/กำจัด

1. เมื่อพบต้นพืชที่แสดงอาการเหี่ยวให้ถอนทิ้งแล้วนำไปเผาทำลาย
2. ปลูกพืชหมุนเวียนเช่นข้าวโพด ถั่วลิสง
3. ป้องกันกำจัดไส้เดือนพวยรากบน
4. ก่อนปลูกพืช พ่นที่ เคยมีการระบาดของโรคเหี่ยว ควรจะไถดินตากแดด 2 - 3 ครั้ง จะช่วยลดการระบาดของโรคลงได้ ส่วนและก่อนปลูกควรรมดินด้วยยูเรีย+ปูนขาว อัตรา 80+800 กิโลกรัมต่อไร่ การปล่อยดินตากแดดไว้หลาย ๆ โดยไม่ไถดินนั้น บริเวณเชื้อในดินจะลดลงไปมาก ยับบดปล่อยแปลงให้มีวัชพืชปกคลุม จะช่วยลดปริมาณเชื้อในดินลงเลย

พืชที่พบ

มะเขือเทศ มะเขือ พริก ยาสูบ



โรคใบด่าง

โรคนี้เกิดจากเชื้อไวรัสที่มีแมลงเป็นพาหะนำเชื้อไวรัสเข้าสู่พืช เช่นเพลี้ยอ่อน เพลี้ยไฟ แมลงหวี่ขาว ถ้าเป็นโรคในระยะต้นอ่อน จะแคระแกร็น ใบมีขนาดเล็กลงเส้นใบบวมหนาเด่นชัดขึ้น ก้านใบหดสั้นลง เนื้อใบหักจับย่นสีเข้มกว่าปกติ ใบดัดบิด อาการจะปรากฏที่ส่วนยอด ปลายกิ่ง ตา หรือแขนงที่แตกออก โดยใบจะหดจับย่นสีเขียวเข้มขึ้นในระยะแรกและเหลืองซีด ใบวางตอมา หยดการเจริญเติบโต ไม่ออกดอก ผล หรือออกก็ฝิดปกติ

การป้องกัน/กำจัด

1. กำพต้นที่เป็นโรคให้ถอนทิ้งแล้วนำไปเผาทำลายนอกแปลง
2. กำจัดแมลงพาหะ เช่น การใช้สารสกัด การไล่สะตา บอระเพ็ด
3. กำจัดทำลายวัชพืชหรือพืชอาศัยอื่น ๆ บริเวณแปลงปลูก เพื่อทำลายที่หลบซ่อนของแมลงพาหะ เช่น เพลี้ยไฟ เพลี้ยอ่อน
4. ป้องกันการระบาดของไปยังต้นอื่น โดยทำความสะอาดเครื่องมือและอุปกรณ์ทั้งก่อนและหลังการทำงาน และหลีกเลี่ยงการสัมผัสกับต้นพืชที่เป็นโรค หากจำเป็นต้องใช้ต้องล้างให้สะอาดเสียก่อนที่จะไปปฏิบัติงานกับต้นอื่นต่อไป
5. หลีกเลี่ยงการปลูกพืชลงในแปลงที่เคยมีโรคใบหักหรือพืชที่สามารถติดต่อโรคนี้ได้ เช่น พริก มะเขือเทศ ยาสูบ มันฝรั่ง

พืชที่พบ

พริก มะเขือเทศ มะเขือ

โครงการ "การบูรณาการความรู้สู่ชุมชนเพื่อพัฒนาอาชีพ และส่งเสริมเศรษฐกิจฐานราก"

