



ประกาศมหาวิทยาลัยอุบลราชธานี  
เรื่อง แนวปฏิบัติการดูแลและเฝ้าระวังปัญหาสุขภาพจิตในนักศึกษา  
มหาวิทยาลัยอุบลราชธานี พ.ศ.๒๕๖๗

ด้วย มหาวิทยาลัยอุบลราชธานี มีพันธกิจสำคัญในการจัดการศึกษาและส่งเสริมพัฒนาสุขภาพของนักศึกษา เพื่อให้ นักศึกษามีความพร้อมในการศึกษาและใช้ชีวิตในมหาวิทยาลัยได้อย่างมีความสุข ปลอดภัย มีสุขภาพร่างกาย และอนามัยที่ดี อันจะเป็นประโยชน์ต่อการพัฒนานักศึกษาและจัดการศึกษาให้ผู้เรียนตามพระราชบัญญัติการอุดมศึกษา พ.ศ.๒๕๖๒ และเพื่อให้การดำเนินงานดังกล่าวเป็นไปด้วยความเรียบร้อย บรรลุวัตถุประสงค์ และบังเกิดผลดีต่อทางราชการ

อาศัยอำนาจตามความในมาตรา ๑๘ และมาตรา ๒๑ แห่งพระราชบัญญัติมหาวิทยาลัยอุบลราชธานี พ.ศ. ๒๕๓๓ จึงออกประกาศไว้ ดังนี้

ข้อ ๑ ประกาศนี้เรียกว่า “ประกาศมหาวิทยาลัยอุบลราชธานี เรื่อง แนวปฏิบัติการดูแลและเฝ้าระวังปัญหาสุขภาพจิตในนักศึกษา มหาวิทยาลัยอุบลราชธานี พ.ศ.๒๕๖๗”

ข้อ ๒ ประกาศฉบับนี้ให้ใช้บังคับนับตั้งแต่วันถัดจากวันประกาศเป็นต้นไป

ข้อ ๓ ในประกาศฉบับนี้

“มหาวิทยาลัย” หมายความว่า มหาวิทยาลัยอุบลราชธานี

“อธิการบดี” หมายความว่า อธิการบดีมหาวิทยาลัยอุบลราชธานี

“คณะ” หมายความว่ารวมถึง วิทยาลัย และส่วนงานภายในที่เรียกชื่ออย่างอื่นที่มีการจัดการเรียนการสอนในระดับปริญญาตามที่สภามหาวิทยาลัยกำหนด

“โรงพยาบาล” หมายความว่า โรงพยาบาลมหาวิทยาลัยอุบลราชธานี

“ภาวะถูกเฉือนทางจิตใจ” หมายความว่า ภาวะที่มีความผิดปกติทางความคิด อารมณ์หรือพฤติกรรมซึ่งเกิดขึ้นอย่างเฉียบพลันและรุนแรง เช่น ก้าวร้าว คลุ้มคลั่ง สับสน อยู่ไม่นิ่ง ทำร้ายตนเองหรือผู้อื่น มีอาการซึมเศร้าหรือวิตกกังวลมาก ซึ่งอาการดังกล่าวอาจก่อให้เกิดอันตรายต่อตนเองและผู้อื่น หรือเกิดความเสียหายต่อทรัพย์สิน จำเป็นต้องได้รับการช่วยเหลืออย่างเร่งด่วน

“ศูนย์ให้การปรึกษา” หมายความว่า ศูนย์ให้การปรึกษาของมหาวิทยาลัยอุบลราชธานี

“ผู้ให้การปรึกษา” หมายความว่า อาจารย์ที่ปรึกษา อาจารย์ประจำ คณะทำงานด้านดูแลและให้การปรึกษานักศึกษาระดับคณะ บุคลากรอื่นของมหาวิทยาลัยอุบลราชธานีที่ผ่านการอบรมทักษะการให้การปรึกษา หรือการอบรมที่เกี่ยวข้องกับการให้การปรึกษา

“นักศึกษา” หมายความว่า นักศึกษามหาวิทยาลัยอุบลราชธานี

ข้อ ๔ มหาวิทยาลัยจัดให้มีศูนย์ให้การปรึกษาประจำสำนักงานพัฒนานักศึกษา เพื่อให้บริการการปรึกษาเชิงจิตวิทยาบุคคล สำหรับนักศึกษาที่มีความทุกข์ใจหรือความเครียดเรื่องการเรียน เรื่องส่วนตัว สัมพันธภาพ การปรับตัว การแนะแนวการศึกษาและอาชีพ หรือเรื่องอื่น ๆ

ให้สำนักงานพัฒนานักศึกษาดูแลรับผิดชอบการดำเนินงานของคุณยให้การปรึกษาให้เป็นไปด้วยความเรียบร้อย

ข้อ ๕ แนวปฏิบัติการดูแลและเฝ้าระวังปัญหาสุขภาพจิตในนักศึกษา ดังนี้

(๑) เมื่อนักศึกษาร้องขอหรือพบนักศึกษาที่มีความจำเป็นต้องได้รับการช่วยเหลือด้านปัญหาสุขภาพจิต ให้ผู้ให้การปรึกษาทำการให้การปรึกษแก่นักศึกษาทั้งด้านการศึกษาและเรื่องส่วนตัว

(๒) ผู้ให้การปรึกษาพิจารณาว่าเป็นปัญหาระดับไม่รุนแรง หรือระดับรุนแรง และให้ดำเนินการตามเงื่อนไข ดังนี้

(๒.๑) กรณีพบปัญหาระดับไม่รุนแรง ผู้ให้การปรึกษาอาจให้คำแนะนำ ปรึกษา และช่วยเหลือตามสมควรเมื่อพบว่านักศึกษามีพฤติกรรมเปลี่ยนแปลงไปจากปกติ ดังต่อไปนี้

(๒.๑.๑) พฤติกรรมด้านการเรียน ได้แก่

(๒.๑.๑.๑) ไม่มีสมาธิในการเรียน

(๒.๑.๑.๒) ขาดเรียนบ่อย

(๒.๑.๑.๓) ไม่ส่งงานตามกำหนด

(๒.๑.๑.๔) ผลการศึกษาลดลง

(๒.๑.๒) พฤติกรรมทั่วไป ได้แก่

(๒.๑.๒.๑) สับสน วิตกกังวลจนเกินควร

(๒.๑.๒.๒) แยกตัว ไม่มีปฏิสัมพันธ์กับผู้อื่น

(๒.๑.๒.๓) หงุดหงิด อารมณ์แปรปรวนง่าย

(๒.๑.๒.๔) พฤติกรรมการใช้สารเสพติด

(๒.๑.๒.๕) ตัดสินใจช้าลง หลงลืม ไม่มีสมาธิ

(๒.๑.๒.๖) การดูแลกิจวัตรประจำวันของตนเองลดลง เช่น การแต่งกาย เสื้อผ้าสกปรก ฯลฯ

(๒.๒) กรณีพบปัญหาระดับรุนแรง ผู้ให้การปรึกษาต้องส่งตัวนักศึกษาเพื่อเข้ารับบริการที่ศูนย์ให้การปรึกษา โดยได้รับความยินยอมจากนักศึกษา เมื่อผู้ให้การปรึกษาเห็นว่านักศึกษามีพฤติกรรมอันอาจก่อให้เกิดผลเสียอย่างร้ายแรงต่อตัวนักศึกษาหรือผู้อื่น ในกรณีดังต่อไปนี้

(๒.๒.๑) นักศึกษามีความคิดฆ่าตัวตายหรือมีพฤติกรรมการทำร้ายตัวเอง

(๒.๒.๒) นักศึกษาควบคุมตัวเองไม่ได้และอาจมีพฤติกรรมทำร้ายผู้อื่น

(๒.๒.๓) นักศึกษาถูกระทำอนาจารหรือล่วงละเมิดทางเพศ

(๒.๒.๔) นักศึกษาถูกทำร้าย หรือพบเห็นคนอื่นถูกทำร้าย หรือประสบอุบัติเหตุร้ายแรง

(๒.๒.๕) นักศึกษาหรือคนรู้จักถูกข่มขู่เอาชีวิต

(๒.๒.๖) นักศึกษามีเพื่อนหรือสมาชิกในครอบครัว คนรัก หรือบุคคลสำคัญในชีวิตเพิ่งเสียชีวิตหรือผ่านการสูญเสียบุคคลอันเป็นที่รัก

(๒.๒.๗) นักศึกษามีพฤติกรรมก้าวร้าว

(๒.๒.๘) นักศึกษาซึมเศร้าผิดปกติ

(๓) ผู้ให้การปรึกษาควรบันทึกผลการให้การปรึกษาทุกครั้งหลังยุติการให้การปรึกษา และในกรณีต้องส่งตัวนักศึกษาเพื่อเข้ารับบริการที่ศูนย์ให้การปรึกษา ผู้ให้การปรึกษาต้องช่วยเหลือตามความจำเป็น

ข้อ ๖ การดำเนินงานของศูนย์ให้การปรึกษา

(๑) จัดห้องให้การปรึกษาและมีผู้ให้การปรึกษา อย่างน้อยวันละ ๑ คน

(๒) บริการให้การปรึกษาด้านสุขภาพจิตแก่นักศึกษา

(๓) รวบรวมข้อมูลนักศึกษาในกลุ่มเสี่ยงต่อการเกิดปัญหาด้านสุขภาพจิตเพื่อให้ความช่วยเหลืออย่าง

ทันที่

(๔) กรณีที่พบปัญหาที่ซับซ้อน ยากต่อการจัดการหรือเสี่ยงต่อการเกิดผลเสียต่อนักศึกษาผู้มาขอรับบริการ ให้ศูนย์ให้การปรึกษา พิจารณาส่งต่อนักศึกษาเพื่อรับบริการจากผู้เชี่ยวชาญเฉพาะด้าน หรือจิตแพทย์ของโรงพยาบาล ในกรณีดังต่อไปนี้

(๔.๑) นักศึกษามีความคิดฆ่าตัวตายหรือมีพฤติกรรมการทำร้ายตัวเอง

(๔.๒) นักศึกษาควบคุมตัวเองไม่ได้และอาจมีพฤติกรรมทำร้ายผู้อื่น

(๔.๓) นักศึกษาถูกกระทำอนาจารหรือล่วงละเมิดทางเพศ

(๔.๔) นักศึกษาถูกทำร้าย หรือพบเห็นคนอื่นถูกทำร้าย หรือประสบอุบัติเหตุร้ายแรง

(๔.๕) นักศึกษาหรือคนรู้จักถูกข่มขู่เอาชีวิต

(๔.๖) นักศึกษามีเพื่อนหรือสมาชิกในครอบครัวเพิ่งเสียชีวิตหรือผ่านการสูญเสียบุคคล

อันเป็นที่รัก

(๔.๗) นักศึกษามีพฤติกรรมก้าวร้าวถึงขั้นอาละวาด

(๔.๘) นักศึกษาซึมเศร้าอย่างรุนแรง

(๔.๙) นักศึกษามีพฤติกรรมแยกตัวอย่างรุนแรง จนถึงขั้นไม่สนใจกิจวัตรประจำวันของ

ตนเอง

(๔.๑๐) นักศึกษามีอาการหลงผิด ได้แก่ อาการหูแว่ว ภาพหลอน ประสาทหลอน หรือ

มีอาการทางจิตประสาท

(๕) บันทึกผลการให้การปรึกษาในแต่ละครั้งหลังให้การปรึกษาเสร็จเรียบร้อย

(๖) ติดตามผลการให้การปรึกษาจากโรงพยาบาล

(๗) บันทึกผลติดตามจากโรงพยาบาล

(๘) สรุปรายงานสถิติการให้การปรึกษา ประจำเดือนและประจำปี เพื่อนำเสนอต่อมหาวิทยาลัย

ข้อ ๗ ผู้ให้การปรึกษาต้องเก็บรักษาข้อมูลส่วนตัวของนักศึกษา รวมทั้งข้อมูลที่ได้จากการปรึกษาไว้เป็นความลับ เว้นแต่เป็นการเปิดเผยหรือให้ข้อมูลต่อผู้เกี่ยวข้องหรือผู้มีส่วนได้เสียโดยตรง

ข้อ ๘ ขั้นตอนการปฏิบัติงานการดูแลช่วยเหลือนักศึกษาที่มีปัญหาสุขภาพ และขั้นตอนการช่วยเหลือกรณีเกิดเหตุภาวะฉุกเฉินทางจิตใจ หรือกรณีเกิดเหตุภาวะวิกฤตทางสุขภาพจิต ให้เป็นไปตามเอกสารขั้นตอนการปฏิบัติงานแนบท้ายประกาศนี้

ข้อ ๙ ให้อธิการบดีรักษาตามประกาศนี้ กรณีที่มีปัญหาเกี่ยวกับการบังคับใช้หรือการปฏิบัติตามประกาศนี้ ให้อธิการบดีมีอำนาจตีความและวินิจฉัยชี้ขาด การตีความและการวินิจฉัยของอธิการบดี ให้ถือเป็นที่สุด

ประกาศ ณ วันที่ ๒๕/๕ เดือนเมษายน พ.ศ. ๒๕๖๗

(รองศาสตราจารย์ชุตินันท์ ประสิทธิ์ภูริปรีชา)

อธิการบดีมหาวิทยาลัยอุบลราชธานี

ช่องทางการติดต่อขอรับบริการการปรึกษา และภาวะฉุกเฉิน

เพื่อนใจ ใน ม.อุบล

เพื่อนใจ UBU

สำหรับนักศึกษาทุกคน

045-353033


Facebook : UBU Wellness Mind


UBU BUDDY


เพื่อนใจ ใน คณะ

QR Code



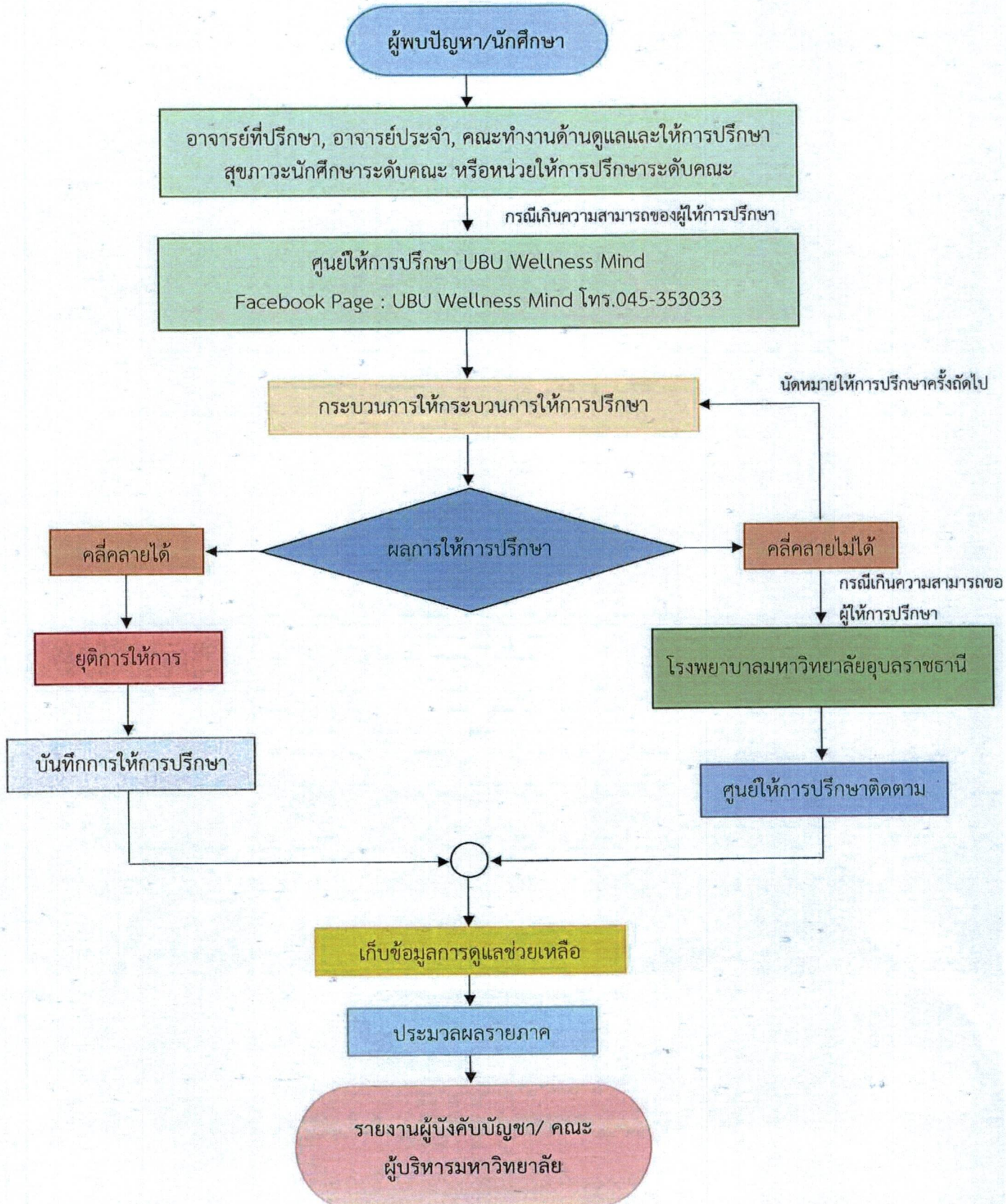
กรณีฉุกเฉิน 

 หน่วยสุขภาพฉุกเฉิน 085-3132491 (24 ชั่วโมง)

 ศูนย์ให้บริการปรึกษา UBU Wellness Mind 045-353033 (วัน-เวลาราชการ 08.30- 16.30 น.)

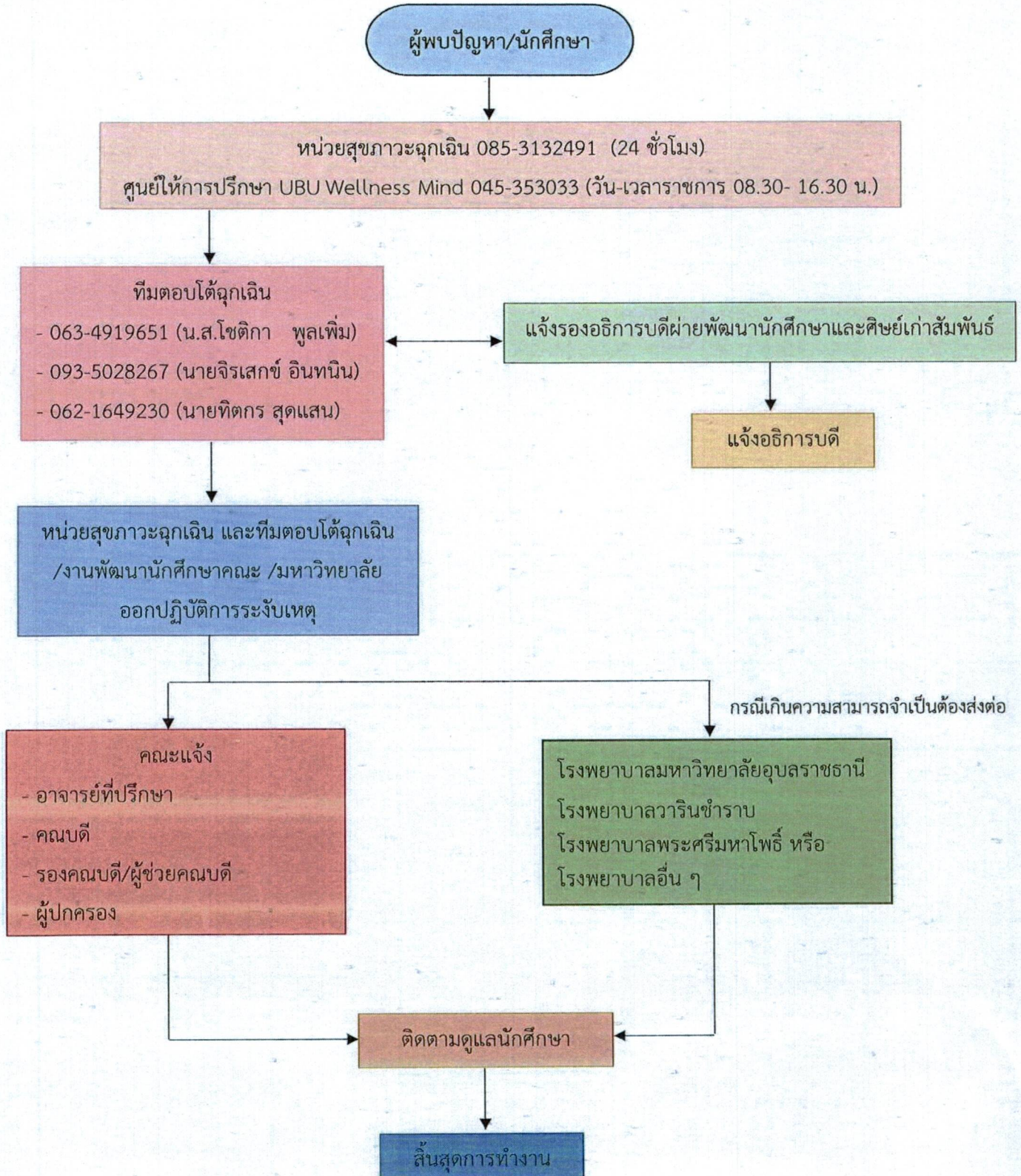
เอกสารแนบท้ายประกาศมหาวิทยาลัยอุบลราชธานี  
เรื่อง แนวปฏิบัติการดูแลและเฝ้าระวังปัญหาสุขภาพจิตในนักศึกษา มหาวิทยาลัยอุบลราชธานี พ.ศ.๒๕๖๗

แนวปฏิบัติและระบบการดูแลช่วยเหลือเหลือนักศึกษาที่มีปัญหาสุขภาพ



เอกสารแนบท้ายประกาศมหาวิทยาลัยอุบลราชธานี  
เรื่อง แนวปฏิบัติการดูแลและเฝ้าระวังปัญหาสุขภาพจิตในนักศึกษา มหาวิทยาลัยอุบลราชธานี พ.ศ.๒๕๖๗

ขั้นตอนการช่วยเหลือกรณีเกิดเหตุภาวะฉุกเฉินทางจิตใจ



เอกสารแนบท้ายประกาศมหาวิทยาลัยอุบลราชธานี  
เรื่อง แนวปฏิบัติการดูแลและเฝ้าระวังปัญหาสุขภาพจิตในนักศึกษา มหาวิทยาลัยอุบลราชธานี พ.ศ.๒๕๖๗

ขั้นตอนการช่วยเหลือกรณีเกิดเหตุภาวะวิกฤตทางสุขภาพจิต

