

รายงานการประชุมสภามหาวิทยาลัยอุบลราชธานี

ครั้งที่ ๑๐/๒๕๖๔

วันเสาร์ที่ ๒๗ พฤศจิกายน ๒๕๖๔ เวลา ๐๙.๐๐ น.

ณ ห้องประชุมวารินชำราบ ชั้น ๓ สำนักงานอธิการบดี มหาวิทยาลัยอุบลราชธานี จังหวัดอุบลราชธานี
และการประชุมสภามหาวิทยาลัยอุบลราชธานี โดยผ่านสื่ออิเล็กทรอนิกส์

ผู้มาประชุม

- คณะกรรมการสภามหาวิทยาลัยที่มาประชุม โดยผ่านสื่ออิเล็กทรอนิกส์

๑. ศาสตราจารย์พิเศษจอมจิน จันทรสกุล	นายกสภามหาวิทยาลัย
๒. รองศาสตราจารย์ปภัสวดี วีระกิตติ	อุปนายกสภามหาวิทยาลัย
๓. ศาสตราจารย์พิเศษอมร จันทรสุมบุรณ์	กรรมการสภามหาวิทยาลัยผู้ทรงคุณวุฒิ
๔. ศาสตราจารย์ณรงค์ สารีสุต	กรรมการสภามหาวิทยาลัยผู้ทรงคุณวุฒิ
๕. รองศาสตราจารย์นายแพทย์สุธรรม ปิ่นเจริญ	กรรมการสภามหาวิทยาลัยผู้ทรงคุณวุฒิ
๖. รองศาสตราจารย์ธนาชาติ นุ่มนนท์	กรรมการสภามหาวิทยาลัยผู้ทรงคุณวุฒิ
๗. ผู้ช่วยศาสตราจารย์วรรณวไล อธิวาสพงษ์	กรรมการสภามหาวิทยาลัยผู้ทรงคุณวุฒิ
๘. นางสาวจันทิมา ธนาสว่างกุล	กรรมการสภามหาวิทยาลัยผู้ทรงคุณวุฒิ
๙. นางสาวเฟื่องฟ้า เทียนประภาสสิทธิ์	กรรมการสภามหาวิทยาลัยผู้ทรงคุณวุฒิ
๑๐. นางสาวสิลาภรณ์ บัวสาย	กรรมการสภามหาวิทยาลัยผู้ทรงคุณวุฒิ
๑๑. นายอัศวิน เตชะเจริญวิกุล	กรรมการสภามหาวิทยาลัยผู้ทรงคุณวุฒิ
๑๒. นายประวิทย์ อนันตวราศิลป์	กรรมการสภามหาวิทยาลัยประเภทโดยตำแหน่ง
ประธานกรรมการส่งเสริมกิจการมหาวิทยาลัย	
๑๓. ผู้ช่วยศาสตราจารย์ชุตินันท์ ประสิทธิ์ภูริปรีชา	กรรมการสภามหาวิทยาลัยประเภทโดยตำแหน่ง
อธิการบดีมหาวิทยาลัยอุบลราชธานี	
๑๔. นายขวัญชัย เกิดแดน	กรรมการสภามหาวิทยาลัยประเภทคณาจารย์ประจำ

- คณะกรรมการสภามหาวิทยาลัยที่มาประชุม ณ ห้องประชุมวารินชำราบ ชั้น ๓ สำนักงานอธิการบดี
มหาวิทยาลัยอุบลราชธานี

๑๕. นายจรัสศักดิ์ บางท่าไม้	กรรมการสภามหาวิทยาลัยประเภทโดยตำแหน่ง
ประธานสภาอาจารย์	
๑๖. ผู้ช่วยศาสตราจารย์มงคล ปุษยตานนท์	กรรมการสภามหาวิทยาลัยประเภทผู้บริหาร
คณบดีคณะวิศวกรรมศาสตร์	
๑๗. นายศักดิ์สิทธิ์ ศรีภา	กรรมการสภามหาวิทยาลัยประเภทผู้บริหาร
คณบดีคณะเภสัชศาสตร์	
๑๘. รองศาสตราจารย์สุรศักดิ์ คำคง	กรรมการสภามหาวิทยาลัยประเภทผู้บริหาร
คณบดีคณะศิลปศาสตร์	
๑๙. ศาสตราจารย์กุลเชษฐ์ เพียรทอง	กรรมการสภามหาวิทยาลัยประเภทคณาจารย์ประจำ
๒๐. ผู้ช่วยศาสตราจารย์อุดม ทิพราช	กรรมการสภามหาวิทยาลัยประเภทคณาจารย์ประจำ
๒๑. นายประดิษฐ์ แป้นทอง	กรรมการสภามหาวิทยาลัยประเภทคณาจารย์ประจำ
	๒๒. รองศาสตราจารย์อริยาภรณ์ พงษ์รัตน์...

๒. กองแผนงาน กำหนดมาตรการ และแนวทางการเร่งรัดการเบิกจ่ายงบประมาณรายจ่าย ประจำปีงบประมาณ พ.ศ. ๒๕๖๕ ซึ่งอยู่ระหว่างการจัดทำมาตรการฯ โดยมีรายละเอียด ดังนี้

๒.๑ งบรายจ่ายประจำ ในส่วนของค่าวัสดุการศึกษา ให้หน่วยงานที่ได้รับจัดสรรงบประมาณ ดำเนินการเบิกจ่ายให้แล้วเสร็จภายในไตรมาสที่ ๓ หากหน่วยงานใดเบิกจ่ายไม่แล้วเสร็จภายในไตรมาสที่ ๓ จะถือว่าหน่วยงานนั้น ไม่มีความจำเป็นที่จะใช้งบประมาณ และมหาวิทยาลัยจะโอนเงินงบประมาณคืนจากหน่วยงานนั้น และจะจัดสรรงบประมาณให้กับหน่วยงานอื่นที่มีความจำเป็น ต่อไป

๒.๒ งบรายจ่ายลงทุน หน่วยงานที่ได้รับจัดสรรงบประมาณในส่วนของงบลงทุนให้ดำเนินการก่อสร้าง ผูกพันให้แล้วเสร็จภายในไตรมาสที่ ๑ ทุกรายการ หากหน่วยงานใดไม่สามารถก่อสร้างผูกพันได้ภายในไตรมาสที่ ๑ มหาวิทยาลัยจะดำเนินการโอนงบประมาณคืนกลับมหาวิทยาลัย และจะจัดสรรงบประมาณให้กับหน่วยงานอื่นที่มีความพร้อม และมีความจำเป็นเร่งด่วน ต่อไป

จึงเสนอที่ประชุมสภามหาวิทยาลัยเพื่อพิจารณา ให้ความเห็นชอบและให้ข้อเสนอแนะรายงานผลการดำเนินงานตามแผนการใช้จ่ายงบประมาณแผ่นดิน ประจำปีงบประมาณ พ.ศ. ๒๕๖๔ ณ สิ้นไตรมาสที่ ๔ (๓๐ กันยายน ๒๕๖๔)

ที่ประชุมมีข้อเสนอแนะเพิ่มเติม ดังนี้

- มอบมหาวิทยาลัยกำกับติดตามการดำเนินงานให้เป็นไปตามมาตรการ และแนวทางการเร่งรัดการเบิกจ่ายงบประมาณรายจ่าย ประจำปีงบประมาณ พ.ศ. ๒๕๖๕ ในส่วนของเงินงบประมาณแผ่นดิน โดยเฉพาะงบลงทุน เพื่อให้การเบิกจ่ายงบประมาณรายจ่าย ประจำปีงบประมาณ พ.ศ. ๒๕๖๕ เป็นไปตามเป้าหมายที่รัฐบาลกำหนด และไม่ส่งผลกระทบต่อการศึกษาจัดสรรงบประมาณรายจ่ายประจำปีงบประมาณ พ.ศ. ๒๕๖๖

มติที่ประชุม เห็นชอบ และมอบมหาวิทยาลัยดำเนินการตามข้อเสนอแนะเพิ่มเติมของคณะกรรมการสภามหาวิทยาลัยต่อไป

๔.๑.๑.๓ รายงานผลการดำเนินงานตามโครงการ/กิจกรรมในแผนปฏิบัติงาน และแผนการใช้จ่ายประจำปีงบประมาณ พ.ศ. ๒๕๖๔ ณ สิ้นไตรมาสที่ ๔ (๓๐ กันยายน ๒๕๖๔)

ผู้อำนวยการกองแผนงาน นำเสนอที่ประชุมเพื่อพิจารณา ตามกรอบการประเมินคุณธรรมและความโปร่งใสในการดำเนินงานของหน่วยงานภาครัฐ (Integrity and transparency Assessment: ITA) ประจำปีงบประมาณ พ.ศ. ๒๕๖๔ มีจุดมุ่งหมายที่จะก่อให้เกิดการปรับปรุงและพัฒนาคุณธรรมและความโปร่งใสในการดำเนินงานของหน่วยงานภาครัฐ จากโครงการย่อยที่ ๙.๒ การบริหารงาน และโครงการย่อยที่ ๙.๓ การบริหารเงินงบประมาณ ซึ่งมหาวิทยาลัยได้ดำเนินการตามโครงการด้านการบริหารงาน และการบริหารเงินงบประมาณ ในการกำกับติดตามผลลัพธ์ตามพันธกิจ กลุ่มสถาบัน และเอกลักษณ์ของมหาวิทยาลัยตามแผนยุทธศาสตร์และแผนปฏิบัติการประจำปีมหาวิทยาลัยอุบลราชธานี ประจำปีงบประมาณ พ.ศ. ๒๕๖๔ ตามกรอบระยะเวลา เพื่อให้บรรลุผลตามโครงการและเป้าหมายของแผนยุทธศาสตร์และแผนปฏิบัติการประจำปี

ตามที่คณะกรรมการสภามหาวิทยาลัยอุบลราชธานี ในการประชุมครั้งที่ ๙/๒๕๖๓ เมื่อวันที่ ๒๖ กันยายน ๒๕๖๓ มีมติอนุมัติแผนงบประมาณรายจ่าย ประจำปีงบประมาณ พ.ศ. ๒๕๖๔ จำนวน ๑,๗๓๐,๕๔๕,๙๐๐ บาท จำแนกเป็น

- เงินงบประมาณแผ่นดิน จำนวน ๗๘๙,๖๓๒,๒๐๐ บาท คิดเป็นร้อยละ ๔๕.๖๓ ของงบประมาณทั้งหมด

เงินรายได้...

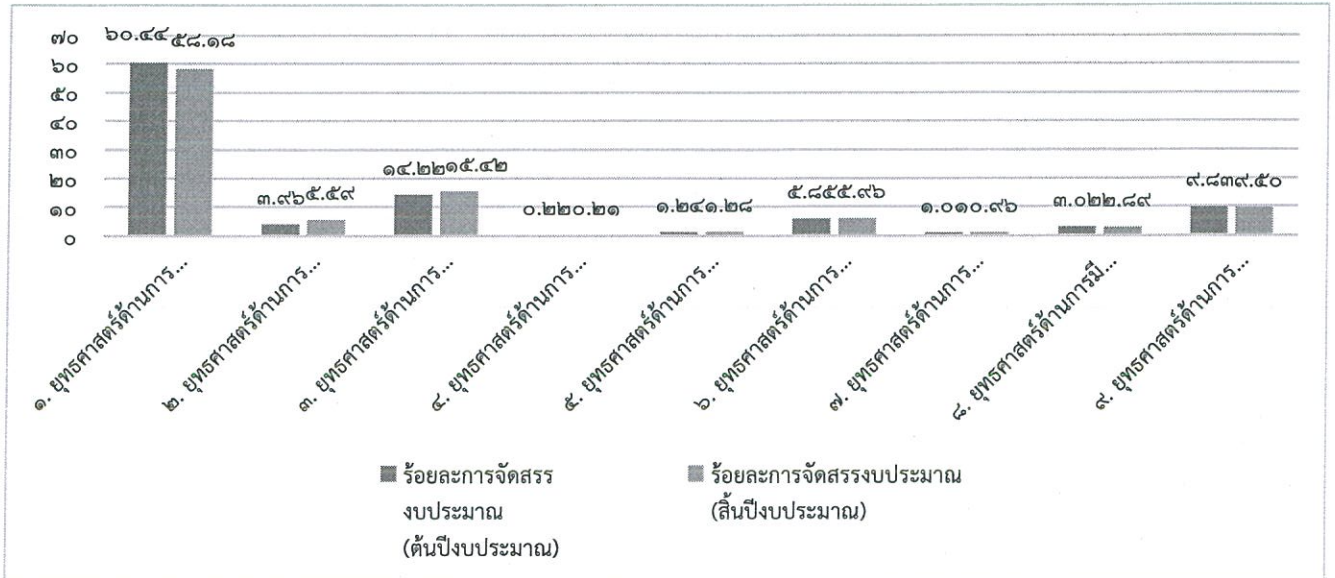
- เงินรายได้ จำนวน ๙๔๐,๙๑๓,๗๐๐ บาท คิดเป็นร้อยละ ๕๔.๓๗ ของงบประมาณทั้งหมด

เมื่อพิจารณางบประมาณรายจ่ายประจำปีงบประมาณ พ.ศ. ๒๕๖๔ จำแนกตามประเภทรายจ่าย พบว่า งบบุคลากรมีงบประมาณรายจ่ายสูงที่สุด คิดเป็นร้อยละ ๓๖.๗๙ ของงบประมาณทั้งหมด รองลงมาคือ งบดำเนินงาน คิดเป็นร้อยละ ๒๘.๒๘ ของงบประมาณทั้งหมด และงบลงทุน คิดเป็นร้อยละ ๑๘.๐๒ ของงบประมาณทั้งหมด และงบเงินอุดหนุนมีงบประมาณรายจ่ายต่ำที่สุด คิดเป็นร้อยละ ๑๖.๙๑ ของงบประมาณทั้งหมด

ในส่วนของงบประมาณรายจ่าย ประจำปีงบประมาณ พ.ศ. ๒๕๖๔ จัดสรรตามยุทธศาสตร์มหาวิทยาลัย ในระยะ ๕ ปี (พ.ศ. ๒๕๖๓ – ๒๕๖๗) ทั้ง ๙ ด้าน รวม ๔๙๓ โครงการ รวมงบประมาณ ๑,๗๓๐,๕๔๕,๙๐๐ บาท และ กลางปีงบประมาณ พ.ศ. ๒๕๖๔ คณะ/หน่วยงานได้ขออนุมัติตั้งแผนงบประมาณรายจ่ายเพิ่มเติม และมีโครงการใน แผนปฏิบัติงานและแผนการใช้จ่าย เพิ่มขึ้นเป็น ๕๒๔ โครงการ รวมเป็นงบประมาณ ๑,๘๕๙,๔๔๐,๐๙๕.๕๔ บาท เนื่องจากคณะ/หน่วยงานดำเนินงานหารายได้เพิ่มจากโครงการวิจัย โครงการบริการวิชาการ จากแหล่งทุนภายนอก และเงินบริจาคจากแหล่งทุนภายนอก เป็นต้น ซึ่งพบว่า ร้อยละการจัดสรรงบประมาณรายจ่าย ทุกประเด็น ยุทธศาสตร์มีจำนวนร้อยละการจัดสรรเพิ่มขึ้น ๔ ยุทธศาสตร์ ประกอบด้วย ยุทธศาสตร์ที่ ๒ ด้านการวิจัย คิดเป็น ร้อยละ ๑.๖๓ ยุทธศาสตร์ที่ ๓ ด้านการบริการวิชาการ คิดเป็นร้อยละ ๑.๒๐ (ซึ่งสอดคล้องกับมหาวิทยาลัย ประเมินตนเองและแผนการพัฒนาคณาจารย์เป็นเลิศของสถาบันอุดมศึกษา หรือแผนการผลิตกำลังคนระดับสูงเฉพาะ ทางตามความต้องการของประเทศที่ได้ผ่านความเห็นชอบของสภามหาวิทยาลัย และคณะกรรมการการอุดมศึกษา ได้พิจารณาให้ความเห็นในการขอเข้าสังกัดกลุ่มพัฒนาเทคโนโลยีและส่งเสริมการสร้างนวัตกรรม) ยุทธศาสตร์ที่ ๕ ด้านการมุ่งสู่การเป็นมหาวิทยาลัยดิจิทัล คิดเป็นร้อยละ ๐.๐๔ และยุทธศาสตร์ที่ ๖ ยุทธศาสตร์ด้านการเป็น มหาวิทยาลัยนำอยู่และเป็นมิตรกับสิ่งแวดล้อม คิดเป็นร้อยละ ๐.๑๑ รายละเอียดตามตารางที่ ๑ และแผนภูมิที่ ๑

ตารางที่ ๑ สรุปเปรียบเทียบร้อยละการจัดสรรงบประมาณรายจ่ายตามยุทธศาสตร์มหาวิทยาลัย ประจำปี งบประมาณ พ.ศ. ๒๕๖๔ ณ สิ้นไตรมาส ๔

ยุทธศาสตร์มหาวิทยาลัย	ร้อยละการจัดสรร งบประมาณ (ต้นปีงบประมาณ)	ร้อยละการจัดสรร งบประมาณ (สิ้นปีงบประมาณ)	เพิ่ม/ลด
๑. ยุทธศาสตร์ด้านการผลิตบัณฑิต	๖๐.๔๔	๕๘.๑๘	- ๒.๒๖
๒. ยุทธศาสตร์ด้านการวิจัย	๓.๙๖	๕.๕๙	๑.๖๓
๓. ยุทธศาสตร์ด้านการบริการวิชาการ	๑๔.๒๒	๑๕.๔๒	๑.๒๐
๔. ยุทธศาสตร์ด้านการทำนุบำรุงศิลปวัฒนธรรม	๐.๒๒	๐.๒๑	- ๐.๐๑
๕. ยุทธศาสตร์ด้านการมุ่งสู่การเป็นมหาวิทยาลัยดิจิทัล	๑.๒๔	๑.๒๘	๐.๐๔
๖. ยุทธศาสตร์ด้านการเป็นมหาวิทยาลัยนำอยู่และเป็นมิตรกับสิ่งแวดล้อม	๕.๘๕	๕.๙๖	๐.๑๑
๗. ยุทธศาสตร์ด้านการพัฒนาทรัพยากรมนุษย์	๑.๐๑	๐.๙๖	- ๐.๐๕
๘. ยุทธศาสตร์ด้านการมีเสถียรภาพทางการเงิน	๓.๐๒	๒.๘๙	- ๐.๑๓
๙. ยุทธศาสตร์ด้านการบริหารองค์กรสู่ความเป็นเลิศ	๙.๘๓	๙.๕๐	- ๐.๓๓
ผลรวมทั้งหมด	๑๐๐.๐๐	๑๐๐.๐๐	



แผนภูมิที่ ๑ เปรียบเทียบร้อยละการจัดสรรงบประมาณรายจ่ายตามยุทธศาสตร์มหาวิทยาลัย ประจำปีงบประมาณ พ.ศ. ๒๕๖๔ ณ สิ้นไตรมาสที่ ๔

ในปีงบประมาณ พ.ศ. ๒๕๖๔ สำนักงบประมาณกำหนดค่าเป้าหมายในการเบิกจ่ายงบประมาณรายจ่าย ตามมาตรการการคลังด้านการใช้จ่ายภาครัฐ ณ สิ้นไตรมาสที่ ๔ ในภาพรวมรายจ่ายประจำ และรายจ่ายลงทุน ไว้ที่ ร้อยละ ๑๐๐ ดังนี้

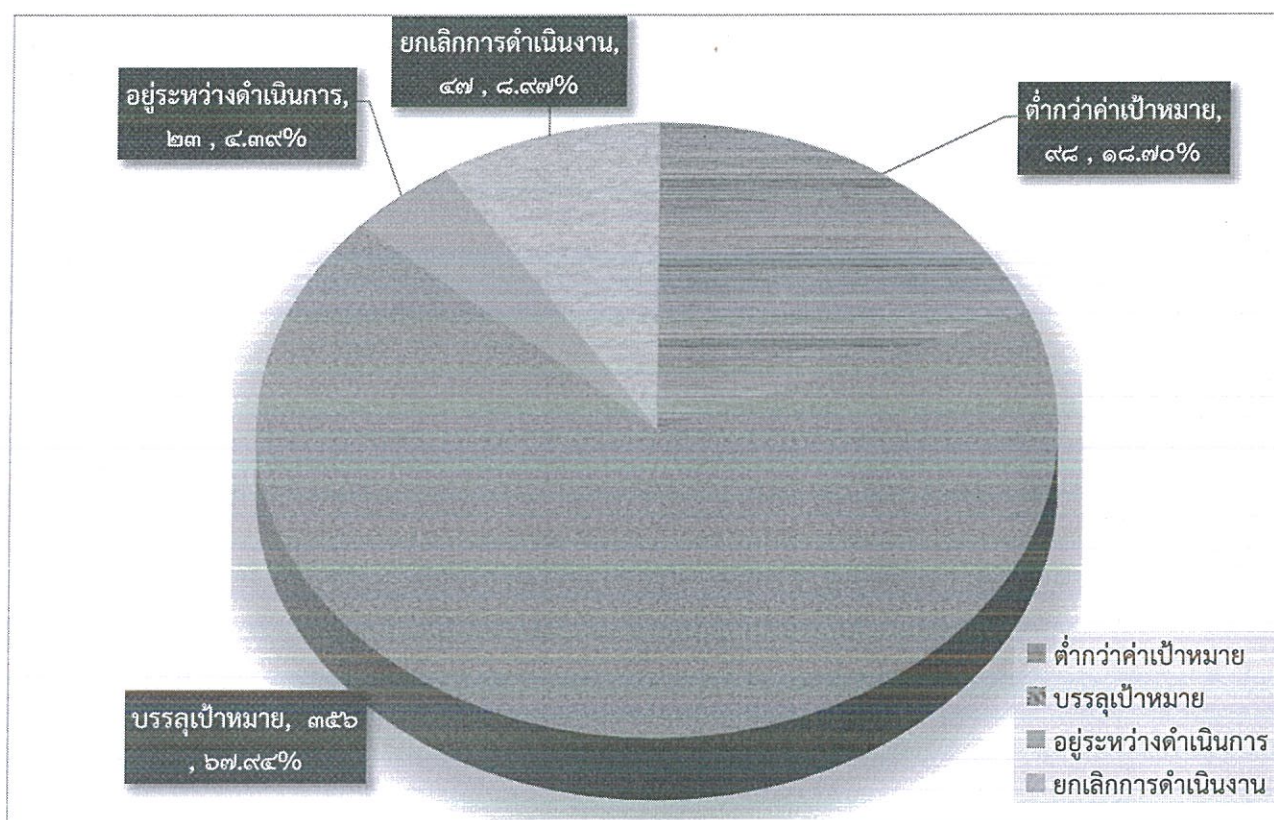
ประเภทรายจ่าย	ไตรมาส ๑	ผลการเบิกจ่ายสะสม ณ ไตรมาส ๒	ผลการเบิกจ่ายสะสม ณ สิ้นไตรมาส ๓	ผลการเบิกจ่ายสะสม ณ สิ้นไตรมาส ๔
รายจ่ายประจำ	๓๖.๐๐	๕๗.๐๐	๘๐.๐๐	๑๐๐.๐๐
รายจ่ายลงทุน	๒๐.๐๐	๔๕.๐๐	๖๕.๐๐	๑๐๐.๐๐
ภาพรวม	๓๒.๐๐	๕๔.๐๐	๗๗.๐๐	๑๐๐.๐๐

๑. ผลการดำเนินงานโครงการ/กิจกรรมตามแผนปฏิบัติงานและแผนการใช้จ่าย ประจำปีงบประมาณ พ.ศ. ๒๕๖๔ ณ สิ้นไตรมาส ๔

กองแผนงานได้แจ้งคณะ/วิทยาลัย/สำนัก รายงานผลการดำเนินงานตามโครงการ/กิจกรรมในแผนปฏิบัติงานและแผนการใช้จ่าย ประจำปีงบประมาณ พ.ศ. ๒๕๖๔ ณ สิ้นไตรมาส ๔ พบว่า คณะ/หน่วยงานรายงานผลการดำเนินงานและผลการเบิกจ่าย รวมโครงการทั้งสิ้น ๕๒๔ โครงการ จำนวนโครงการที่มีผลการดำเนินงานบรรลุเป้าหมาย (บรรลุตามแผนที่กำหนด และสูงกว่าค่าเป้าหมาย) จำนวน ๓๕๖ โครงการ คิดเป็นร้อยละ ๖๗.๙๔ ของโครงการทั้งหมด จำนวนโครงการที่มีผลการดำเนินงานต่ำกว่าค่าเป้าหมาย จำนวน ๙๘ โครงการ คิดเป็นร้อยละ ๑๘.๗๐ ของโครงการทั้งหมด จำนวนโครงการที่อยู่ระหว่างดำเนินงาน จำนวน ๒๓ โครงการ คิดเป็นร้อยละ ๔.๓๙ ของโครงการทั้งหมด และโครงการที่ยกเลิกการดำเนินงาน จำนวน ๔๗ โครงการ คิดเป็นร้อยละ ๘.๙๗ ของโครงการทั้งหมด รายละเอียดตามตารางที่ ๒ และแผนภูมิที่ ๒

ตารางที่ ๒ สรุปผลการดำเนินงานในภาพรวม ประจำปีงบประมาณ พ.ศ. ๒๕๖๔ และปีงบประมาณ
ณ สิ้นไตรมาส ที่ ๔

สถานะ	จำนวนโครงการ	ร้อยละการดำเนินงาน
๑. ผลการดำเนินงานต่ำกว่าค่าเป้าหมาย	๙๘	๑๘.๗๐
๒. ผลการดำเนินงานบรรลุค่าเป้าหมาย	๓๕๖	๖๗.๙๔
๓. อยู่ระหว่างดำเนินการ	๒๓	๔.๓๙
๔. ยกเลิกโครงการ	๔๗	๘.๙๗
รวม	๕๒๔	๑๐๐.๐๐



แผนภูมิที่ ๒ แสดงผลการดำเนินงานในภาพรวม ประจำปีงบประมาณ พ.ศ. ๒๕๖๔ ณ สิ้นไตรมาสที่ ๔

กองแผนงานได้ สรุปผลการดำเนินงานตามโครงการหลักในยุทธศาสตร์มหาวิทยาลัยอุบลราชธานี
ระยะ ๕ ปี (พ.ศ. ๒๕๖๓ - ๒๕๖๗) ประจำปีงบประมาณ พ.ศ. ๒๕๖๔ พบว่า

๑. ยุทธศาสตร์ที่ ๑ ด้านการผลิตบัณฑิต มีจำนวนโครงการรวมทั้งสิ้น ๑๓๐ โครงการ โครงการที่มี
ผลการดำเนินงานบรรลุค่าเป้าหมายในภาพรวม จำนวน ๙๙ โครงการ คิดเป็นร้อยละ ๗๖.๑๕
๒. ยุทธศาสตร์ที่ ๒ ยุทธศาสตร์ด้านการวิจัย มีจำนวนโครงการรวมทั้งสิ้น ๖๔ โครงการ โครงการ
ที่มีผลการดำเนินงานบรรลุค่าเป้าหมายในภาพรวม จำนวน ๓๗ โครงการ คิดเป็นร้อยละ ๕๗.๘๑

๓. ยุทธศาสตร์ที่ ๓ ยุทธศาสตร์ด้านบริการวิชาการ มีจำนวนโครงการรวมทั้งสิ้น ๕๘ โครงการ โครงการที่มีผลการดำเนินงานบรรลุค่าเป้าหมายในภาพรวม จำนวน ๓๒ โครงการ คิดเป็นร้อยละ ๕๕.๑๗
 ๔. ยุทธศาสตร์ที่ ๔ ด้านการทำนุบำรุงศิลปวัฒนธรรม มีจำนวนโครงการทั้งสิ้น ๑๘ โครงการ โครงการที่มีผลการดำเนินงานบรรลุค่าเป้าหมายในภาพรวม จำนวน ๑๕ โครงการ คิดเป็นร้อยละ ๘๓.๓๓
 ๕. ยุทธศาสตร์ที่ ๕ ด้านการมุ่งสู่การเป็นมหาวิทยาลัยดิจิทัล มีจำนวนโครงการทั้งสิ้น ๘ โครงการ โครงการที่มีผลการดำเนินงานบรรลุค่าเป้าหมายในภาพรวม จำนวน ๖ โครงการ คิดเป็นร้อยละ ๗๕.๐๐
 ๖. ยุทธศาสตร์ที่ ๖ ด้านการเป็นมหาวิทยาลัยนำอยู่และเป็นมิตรกับสิ่งแวดล้อม มีจำนวนโครงการรวมทั้งสิ้น ๒๕ โครงการ โครงการที่มีผลการดำเนินงานบรรลุค่าเป้าหมายในภาพรวม จำนวน ๑๗ โครงการ คิดเป็นร้อยละ ๖๘.๐๐
 ๗. ยุทธศาสตร์ที่ ๗ ด้านการพัฒนาทรัพยากรมนุษย์ มีจำนวนโครงการรวมทั้งสิ้น ๔๗ โครงการ โครงการที่มีผลการดำเนินงานบรรลุค่าเป้าหมายในภาพรวม จำนวน ๒๕ โครงการ คิดเป็นร้อยละ ๕๓.๑๙
 ๘. ยุทธศาสตร์ที่ ๘ ด้านการมีเสถียรภาพทางการเงิน มีจำนวนโครงการรวมทั้งสิ้น ๔ โครงการ โครงการที่มีผลการดำเนินงานบรรลุค่าเป้าหมายในภาพรวม จำนวน ๓ โครงการ คิดเป็นร้อยละ ๗๕.๐๐
 ๙. ยุทธศาสตร์ที่ ๙ ด้านการบริหารองค์กรสู่ความเป็นเลิศ มีจำนวนโครงการรวมทั้งสิ้น ๑๗๐ โครงการ โครงการที่มีผลการดำเนินงานบรรลุค่าเป้าหมายในภาพรวม จำนวน ๑๒๒ โครงการ คิดเป็นร้อยละ ๗๑.๗๖
- รายละเอียดสรุปตามตารางที่ ๓ และแผนภูมิที่ ๓

ตารางที่ ๓ สรุปผลการดำเนินงานในภาพรวมโครงการหลักในยุทธศาสตร์ของมหาวิทยาลัย ประจำปีงบประมาณ พ.ศ. ๒๕๖๔ ณ สิ้นไตรมาส ๔

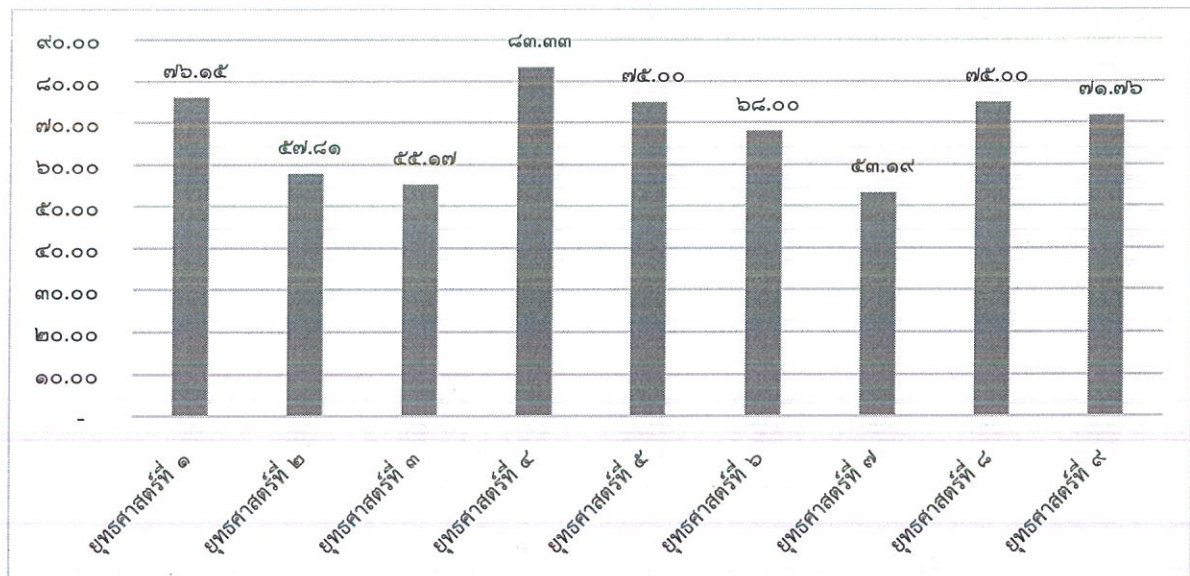
ลำดับที่	ยุทธศาสตร์มหาวิทยาลัย/โครงการหลัก	ผลการดำเนินงานที่บรรลุ		รวมผลการดำเนินงาน ที่บรรลุค่าเป้าหมาย	ผลการดำเนินงาน			ผลรวมทั้งหมด	ร้อยละ
		บรรลุค่าเป้าหมาย	สูงกว่าเป้าหมาย		ต่ำกว่า ค่าเป้าหมาย	ยกเลิกโครงการ	อยู่ระหว่าง ดำเนินงาน		
ยุทธศาสตร์ที่ ๑ ด้านการผลิตบัณฑิต		๕๘	๔๑	๙๙	๑๘	๑๒	๑	๑๓๐	๗๖.๑๕
๑	โครงการค่าใช้จ่ายบุคลากรภาครัฐระดับคุณภาพ การศึกษาและการเรียนรู้	๗	๕	๑๒	-	-	-	๑๒	
๒	โครงการจัดสรรทรัพยากร ครุภัณฑ์และอุปกรณ์เพื่อ สนับสนุนการเรียนการสอนและการปฏิบัติงาน	-	๑	๑	-	-	-	๑	
๓	โครงการจัดหาและพัฒนาสื่อการเรียนรู้แก่นักศึกษา	๒	๔	๖	๒	-	๑	๙	
๔	โครงการบริการด้านทะเบียนและประมวลผล นักศึกษา	๓	-	๓	-	-	-	๓	
๕	โครงการบริหารและพัฒนาหลักสูตร	๒	-	๒	-	-	-	๒	
๖	โครงการผลิตบัณฑิตสาขาวิทยาศาสตร์	-	-	-	๓	-	-	๓	
๗	โครงการผลิตบัณฑิตสาขาวิชานิติศาสตร์	-	๑	๑	-	-	-	๑	
๘	โครงการผลิตบัณฑิตสาขาวิชาบริหารธุรกิจ	-	๘	๘	-	-	-	๘	
๙	โครงการผลิตบัณฑิตสาขาวิชาพยาบาลศาสตร์	๑	-	๑	-	-	-	๑	
๑๐	โครงการผลิตบัณฑิตสาขาวิชาแพทยศาสตร์	๓	-	๓	-	-	-	๓	
๑๑	โครงการผลิตบัณฑิตสาขาวิชาเภสัชศาสตร์	๒	๙	๖	-	-	-	๖	
๑๒	โครงการผลิตบัณฑิตสาขาวิชารัฐประศาสนศาสตร์	-	๑	๑	-	-	-	๑	
๑๓	โครงการผลิตบัณฑิตสาขาวิชารัฐศาสตร์	-	๓	๓	-	-	-	๓	
๑๔	โครงการผลิตบัณฑิตสาขาวิชาวิศวกรรมศาสตร์	๑๑	๑	๑๒	-	-	-	๑๒	
๑๕	โครงการผลิตบัณฑิตสาขาวิชาศิลปประยุกต์และการ ออกแบบ	๒	-	๒	-	-	-	๒	
๑๖	โครงการผลิตบัณฑิตสาขาวิชาศิลปศาสตร์	๑	-	๑	-	-	-	๑	
๑๗	โครงการพัฒนาศักยภาพของนักศึกษาและบุคลากร เพื่อรองรับการเข้าสู่ประชาคมอาเซียน และระดับ สากล	๑	-	๑	๑	๓	-	๕	
๑๘	โครงการส่งเสริมและสนับสนุนกิจกรรมเสริม หลักสูตรและกิจกรรมนอกหลักสูตร	๗	๕	๑๒	๒	๗	-	๒๑	
๑๙	โครงการสนับสนุนการจัดการศึกษา	๒	๒	๔	๑	๑	-	๖	
๒๐	โครงการสนับสนุนการผลิตบัณฑิตสาขาวิชา เกษตรศาสตร์	๒	-	๒	-	-	-	๒	
๒๑	โครงการสนับสนุนการผลิตบัณฑิตสาขาวิชา พยาบาลศาสตร์	-	-	-	๑	-	-	๑	
๒๒	โครงการสนับสนุนการผลิตบัณฑิตสาขาวิชา วิทยาศาสตร์	-	๑	๑	-	-	-	๑	
๒๓	โครงการสนับสนุนการผลิตบัณฑิตสาขาวิชา วิศวกรรมศาสตร์	๑	-	๑	-	-	-	๑	

ตารางที่ ๓ สรุปผลการดำเนินงานในภาพรวมโครงการหลักในยุทธศาสตร์ของมหาวิทยาลัย ประจำปีงบประมาณ พ.ศ. ๒๕๖๔ ณ สิ้นไตรมาส ๔ (ต่อ)

ลำดับที่	ยุทธศาสตร์มหาวิทยาลัย/โครงการหลัก	ผลการดำเนินงานที่บรรลุ		รวมผลการดำเนินงาน ที่บรรลุค่าเป้าหมาย	ผลการดำเนินงาน			ผลรวมทั้งหมด	ร้อยละ
		บรรลุค่าเป้าหมาย	สูงกว่าเป้าหมาย		ต่ำกว่า ค่าเป้าหมาย	ยกเลิกโครงการ	อยู่ระหว่าง ดำเนินงาน		
๒๔	โครงการสนับสนุนการพัฒนาวิชาการ	๔	-	๔	๑	๑	-	๖	
๒๕	โครงการสนับสนุนจัดการศึกษาขั้นพื้นฐาน	-	-	-	๑	-	-	๑	
๒๖	โครงการสนับสนุนและส่งเสริมสวัสดิการและสวัสดิภาพของนักศึกษา	๕	๓	๘	๖	-	-	๑๔	
๒๗	โครงการผลิตบัณฑิตสาขาวิทยาศาสตร์	๑	๒	๓	-	-	-	๓	
๒๘	โครงการพิธีพระราชทานปริญญาบัตร	๑	-	๑	-	-	-	๑	
ยุทธศาสตร์ที่ ๒ ยุทธศาสตร์ด้านวิจัย		๓๑	๖	๓๗	๒๒	๑	๔	๖๔	๕๗.๘๑
๑	โครงการวิจัยและนวัตกรรมโครงการวิจัยที่สามารถนำไปใช้ในการพัฒนาชุมชนและสังคม	๑	-	๑	-	-	-	๑	
๒	โครงการวิจัยเพื่อสร้างองค์ความรู้	๑	-	๑	-	-	-	๑	
๓	โครงการพัฒนาระบบกลไกการบริหารงานวิจัย	๑๑	๑	๑๒	๔	๑	-	๑๗	
๔	โครงการวิจัยเพื่อถ่ายทอดเทคโนโลยี	๒	๑	๓	๓	-	-	๖	
๕	โครงการวิจัยเพื่อสร้างองค์ความรู้	๒	-	๒	๔	-	-	๖	
๖	โครงการวิจัยและพัฒนา	๗	๒	๙	๙	-	๑	๑๔	
๗	โครงการวิจัยเพื่อสร้างสังคมองค์ความรู้โครงการวิจัยที่สามารถนำไปใช้ในการพัฒนาชุมชนและสังคม	-	๑	๑	-	-	-	๑	
๘	โครงการส่งเสริมและสนับสนุนการพัฒนา วิทยาศาสตร์ วิจัย และนวัตกรรม (ววน.) จาก สกสว.	๗	-	๗	๒	-	๓	๑๒	
๙	โครงการส่งเสริมและสนับสนุนการพัฒนา วิทยาศาสตร์ วิจัย และนวัตกรรม	-	๑	๑	-	-	-	๑	
ยุทธศาสตร์ที่ ๓ ด้านการบริการวิชาการ		๑๙	๑๓	๓๒	๘	๑๖	๒	๕๘	๕๕.๑๗
๑	โครงการบริการวิชาการ	๑๗	๑๒	๒๙	๘	๑๖	๑	๔๕	
๒	โครงการพัฒนาระบบกลไกการบริหารงานบริการ วิชาการ	-	๑	๑	-	-	-	๑	
๑๓	โครงการพัฒนาส่งเสริมอุตสาหกรรมขนาดย่อมเพื่อ การส่งออกสู่ประเทศเพื่อนบ้าน	-	-	-	-	-	๑	๑	
๑๔	โครงการสร้างเสริมสุขภาพและบริการสุขภาพแก่ ชุมชน	๒	-	๒	-	-	-	๒	
ยุทธศาสตร์ที่ ๔ ด้านการนันทนาการศิลปวัฒนธรรม		๑๓	๒	๑๕	๑	๒	-	๑๘	๘๓.๓๓
๑	โครงการพัฒนาระบบและกลไกการบริหารงานทำนุ บำรุงศิลปวัฒนธรรม	๑	-	๑	๑	๒	-	๔	
๒	โครงการศึกษาค้นคว้าวิจัยรวบรวมและเผยแพร่องค์ ความรู้และภูมิปัญญาด้านศิลปวัฒนธรรม ชนบทรรมนิยมและประเพณี	๑๑	๒	๑๓	-	-	-	๑๓	
๓	โครงการมหกรรมผ้าไหม "ไหมไทยสู่เส้นทางโลก ปีที่ ๑๐"	๑	-	๑	-	-	-	๑	
ยุทธศาสตร์ที่ ๕ ด้านการมุ่งสู่การเป็นมหาวิทยาลัยดิจิทัล		๔	๒	๖	๒	-	-	๘	๗๕.๐๐
๑	โครงการพัฒนาระบบฐานข้อมูลสารสนเทศเพื่อการ บริหารจัดการ	๔	๒	๖	๒	-	-	๘	
ยุทธศาสตร์ที่ ๖ ด้านการเป็นมหาวิทยาลัยนอกระบบและเป็นมิตร		๑๑	๖	๑๗	๔	๑	๓	๒๕	๖๘.๐๐
๑	โครงการพัฒนากายภาพ ระบบสาธารณูปโภคและ โครงสร้างพื้นฐานของมหาวิทยาลัย	๑๐	๖	๑๖	๔	๑	๓	๒๔	
๒	โครงการพัฒนากายภาพ ระบบสาธารณูปโภคและ โครงสร้างพื้นฐานของมหาวิทยาลัย	๑	-	๑	-	-	-	๑	

ตารางที่ ๓ สรุปผลการดำเนินงานในภาพรวมโครงการหลักในยุทธศาสตร์ของมหาวิทยาลัย ประจำปีงบประมาณ พ.ศ. ๒๕๖๔ ณ สิ้นไตรมาส ๔ (ต่อ)

ลำดับที่	ยุทธศาสตร์มหาวิทยาลัย/โครงการหลัก	ผลการดำเนินงานที่บรรลุ		รวมผลการดำเนินงาน ที่บรรลุค่าเป้าหมาย	ผลการดำเนินงาน			ผลรวมทั้งหมด	ร้อยละ
		บรรลุค่าเป้าหมาย	สูงกว่าเป้าหมาย		ต่ำกว่า ค่าเป้าหมาย	ยกเลิกโครงการ	อยู่ระหว่าง ดำเนินงาน		
ยุทธศาสตร์ที่ ๗ ด้านการพัฒนาทรัพยากรมนุษย์		๑๘	๗	๒๕	๑๓	๘	๑	๔๗	๕๓.๑๙
๑	โครงการประชุมสัมมนาและอบรมวิชาชีพต่างๆเพื่อเสริมสร้างความมั่นคงในการประกอบอาชีพ	๒	๑	๓	-	๓	-	๖	
๒	โครงการพัฒนาบุคลากร	๑๑	๒	๑๓	๑๑	-	-	๒๔	
๓	โครงการพัฒนาบุคลากรสายวิชาการ	-	๒	๒	-	๑	-	๓	
๔	โครงการพัฒนาบุคลากรสายสนับสนุน	๑	๒	๓	-	๓	-	๖	
๕	โครงการพัฒนาระบบบริหารทรัพยากรมนุษย์	๓	-	๓	๒	-	๑	๖	
๖	โครงการส่งเสริมจรรยาบรรณบุคลากรทั้งในด้านการปฏิบัติตามจรรยาบรรณการณรงค์ส่งเสริมจรรยาบรรณบุคลากรการออกกฎระเบียบต่างๆ	๑	-	๑	-	๑	-	๒	
ยุทธศาสตร์ที่ ๘ ด้านการมีเสถียรภาพทางการเงิน		๑	๒	๓	-	๑	-	๔	๗๕.๐๐
๑	โครงการหารายได้จากแหล่งอื่น	๑	๒	๓	-	๑	-	๔	
ยุทธศาสตร์ที่ ๙ ด้านการบริหารองค์การสู่ความเป็นเลิศ		๘๕	๓๗	๑๒๒	๓๐	๖	๑๒	๑๗๐	๗๑.๗๖
๑	โครงการพัฒนาระบบกลไกการประกันคุณภาพการศึกษาในระดับอุดมศึกษา	๖	๓	๙	๓	-	๑	๑๓	
๒	โครงการจัดการความรู้เพื่อมุ่งสู่สถาบันแห่งการเรียนรู้	-	-	-	-	-	-	-	
๓	โครงการพัฒนาระบบบริหารและจัดการภายใน	๗๒	๓๓	๑๐๕	๒๔	๕	๑๐	๑๔๔	
๔	โครงการส่งเสริมภาพลักษณ์ที่ดีขององค์กร	-	๑	๑	-	-	-	๑	
๕	โครงการประกันคุณภาพภายในโรงพยาบาล	-	-	-	-	๑	-	๑	
๖	โครงการพัฒนาระบบบริหารและจัดการภายใน	๑	-	๑	-	-	๑	๒	
๗	โครงการสนับสนุนการบริหารงานทั่วไป	๖	-	๖	๓	-	-	๙	
ผลรวมทั้งหมด		๒๕๐	๑๑๖	๓๕๖	๙๘	๔๗	๒๓	๕๒๔	๖๗.๙๔



แผนภูมิที่ ๓ แสดงผลการดำเนินงานตามโครงการหลักในยุทธศาสตร์มหาวิทยาลัย ประจำปีงบประมาณ พ.ศ. ๒๕๖๔ ณ สิ้นไตรมาสที่ ๔

คณะ/หน่วยงาน ได้รายงานผลการดำเนินงานโครงการ/กิจกรรมตามแผนปฏิบัติการและแผนการใช้จ่ายประจำปีงบประมาณ พ.ศ. ๒๕๖๔ ณ สิ้นไตรมาส ๔ และพบว่าผลการดำเนินงานในภาพรวมโครงการที่บรรลุค่าเป้าหมาย จำนวน ๑๒๘ โครงการ คิดเป็นร้อยละ ๒๒.๕๗ ของโครงการทั้งหมด

๑) คณะ/สำนักที่มีผลการดำเนินงานของโครงการที่บรรลุค่าเป้าหมายและสูงกว่าค่าเป้าหมายที่กำหนด ประกอบด้วย คณะวิทยาศาสตร์ จำนวน ๒๓ โครงการ คิดเป็นร้อยละ ๙๒.๐๐ ของโครงการทั้งหมด รองลงมาคือ สำนักวิทยบริการ จำนวน ๒๐ โครงการ คิดเป็นร้อยละ ๙๐.๙๑ ของโครงการทั้งหมด และ คณะรัฐศาสตร์ จำนวน ๑๘ โครงการ คิดเป็นร้อยละ ๙๐.๐๐ ของโครงการทั้งหมด

๒) คณะ/สำนักที่มีผลการดำเนินงานของโครงการที่ต่ำกว่าค่าเป้าหมายที่กำหนด ในภาพรวมจำนวน ๔๘ โครงการ คิดเป็นร้อยละ ๑๘.๗๐ ของโครงการทั้งหมด คณะหน่วยงานที่มีผลการดำเนินงานต่ำกว่าค่าเป้าหมายที่กำหนด ประกอบด้วย สำนักงานอธิการบดี จำนวน ๒๕ โครงการ คิดเป็นร้อยละ ๑๗.๒๔ ของโครงการทั้งหมด รองลงมาคือ คณะเกษตรศาสตร์ จำนวน ๑๒ โครงการ คิดเป็นร้อยละ ๓๐.๗๗ ของโครงการทั้งหมด และคณะบริหารศาสตร์ จำนวน ๑๑ โครงการ คิดเป็นร้อยละ ๒๖.๑๙ ของโครงการทั้งหมด และโรงแรมมหาวิทยาลัย มีผลการดำเนินงานต่ำกว่าค่าเป้าหมายที่กำหนด คิดเป็นร้อยละ ๑๐๐ ของโครงการทั้งหมด จำนวน ๕ โครงการ รายละเอียดตามตารางสรุปข้อมูล

ลำดับที่	ปัญหาและอุปสรรคในการดำเนินงาน	แนวทางการแก้ไข	คณะ/หน่วยงาน
ยุทธศาสตร์ด้านการผลิตบัณฑิต			
๑	จากผลการสำรวจ ร้อยละการได้งานทำ หรือการประกอบอาชีพมีจำนวนลดลง เนื่องจากบัณฑิตขาดความเข้าใจในการตอบแบบสอบถามของมหาวิทยาลัย	ให้เขียนคำอธิบายความหมายของคำว่า "อาชีพอิสระ" ให้ชัดเจน	คณะเกษตรศาสตร์
๒	ในปีการศึกษา ๒๕๖๓ ผู้สำเร็จการศึกษาไม่จบตามระยะเวลาที่หลักสูตรกำหนด คิดเป็นร้อยละ ๘๘.๕๗	คณะฯ กำหนดกิจกรรมเพื่อพัฒนาการเรียนรู้ของผู้เรียนบรรจุไว้ในแผนโครงการ/กิจกรรม ปีงบประมาณ ๒๕๖๕ โดยเน้น การพัฒนาการเรียนรู้รายวิชาพื้นฐานวิชาชีพ ที่ส่งผลต่อการจบตามหลักสูตรของนักศึกษาพยาบาล	คณะพยาบาลศาสตร์
๓	คณะ/หน่วยงาน ไม่สามารถลงนามได้ตามแผนที่กำหนด โดยแผนกำหนด ให้ลงนามภายในไตรมาสที่ ๑ แต่คณะ/หน่วยงาน สามารถลงนามได้ครบทุกรายการในไตรมาสที่ ๓ ทำให้การส่งมอบของและการเบิกจ่ายไม่เป็นไปตามแผนที่กำหนด ประกอบกับประสบปัญหาสถานการณ์การแพร่ระบาดของโรคติดเชื้อไวรัสโคโรนา ๒๐๑๙ (โควิด ๑๙) ผู้ขายส่วนมากจะมาจากพื้นที่ควบคุมสูงสุดและเข้มงวด และพื้นที่ควบคุมสูงสุด ซึ่งต้องปฏิบัติตามมาตรการเฝ้าระวัง	กองแผนงาน กำหนดให้คณะ/หน่วยงาน ยืนยันแผนการจัดซื้อจัดจ้างจ้างที่จะดำเนินการในปีงบประมาณ พ.ศ. ๒๕๖๕ และกองแผนงานจะดำเนินการติดตามให้คณะ/หน่วยงาน รายงานผลการจัดซื้อจัดจ้างตามแผนที่กำหนดและกองแผนงานกำหนดมาตรการ และแนวทางการเร่งรัดการเบิกจ่ายงบประมาณรายจ่ายประจำปีงบประมาณ พ.ศ. ๒๕๖๕	ทุกคณะ/หน่วยงาน

ลำดับที่	ปัญหาและอุปสรรคในการดำเนินงาน	แนวทางการแก้ไข	คณะ/หน่วยงาน
	ป้องกันและควบคุมการแพร่ระบาดของโรคติดเชื้อไวรัสโคโรนา ๒๐๑๙ (โควิด-๑๙) ทำให้ไม่สามารถส่งของได้ตามที่กำหนดได้	<p>ซึ่งอยู่ระหว่างการจัดทำมาตรการฯ โดยมีรายละเอียด ดังนี้</p> <p>๑. งบรายจ่ายประจำ ในส่วนของค่าวัสดุการศึกษา ให้หน่วยงานที่ได้รับจัดสรรงบประมาณดำเนินการเบิกจ่ายให้แล้วเสร็จภายในไตรมาสที่ ๓ หากหน่วยงานใดเบิกจ่ายไม่แล้วเสร็จภายในไตรมาสที่ ๓ จะถือว่าหน่วยงานนั้น ไม่มีความจำเป็นที่จะใช้งบประมาณ และมหาวิทยาลัยจะโอนเงินงบประมาณคืนจากหน่วยงานนั้น และจะจัดสรรงบประมาณให้กับหน่วยงานอื่นที่มีความจำเป็นต่อไป</p> <p>๒. งบรายจ่ายลงทุน หน่วยงานที่ได้รับจัดสรรงบประมาณในส่วนของงบลงทุนให้ดำเนินการก่อนนี้ผูกพันให้แล้วเสร็จ ภายในไตรมาสที่ ๑ ทุกรายการ หากหน่วยงานใดไม่สามารถก่อนนี้ผูกพันได้ภายในไตรมาสที่ ๑ มหาวิทยาลัยจะดำเนินการโอนงบประมาณคืนกลับมหาวิทยาลัย และจะจัดสรรงบประมาณให้กับหน่วยงานอื่นที่มีความพร้อม และมีความจำเป็นเร่งด่วน ต่อไป</p>	
๔	เนื่องจากการแพร่ระบาดของสถานการณ์โควิด ๑๙ คณะ/หน่วยงาน ไม่สามารถดำเนินงานจัดกิจกรรมได้ และแหล่งทุนภายนอกยกเลิกการบริจาคเงิน	ประชาสัมพันธ์ไปยังศิษย์เก่าและผู้ปกครอง หน่วยงานภาครัฐ องค์กรอิสระ ทางสื่อออนไลน์ เพื่อบริจาคและให้ทุนการศึกษาในทุกรูปแบบ เช่น สื่อการเรียน อุปกรณ์อำนวยความสะดวกในการเรียน เป็นต้น	ทุกคณะ/หน่วยงาน

ลำดับที่	ปัญหาและอุปสรรคในการดำเนินงาน	แนวทางการแก้ไข	คณะ/หน่วยงาน
ยุทธศาสตร์ด้านการวิจัย			
๑	รายงานการวิจัยฉบับสมบูรณ์ของโครงการวิจัยบางโครงการยังไม่แล้วเสร็จตามระยะเวลาที่กำหนด จึงยังไม่สามารถตีพิมพ์เผยแพร่ได้ สาเหตุส่วนหนึ่งมาจากการแพร่ระบาดของโรคติดเชื้อไวรัสโคโรนา ๒๐๑๙ มีผลให้ไม่สามารถเข้าทำงานวิจัยได้ในบางช่วง และมีข้อจำกัดในการพื้นที่รองรับการดำเนินงานเพื่อการผลิตผลงานวิจัย	คณะฯ จัดเตรียมแนวทางสนับสนุนให้อาจารย์ทำวิจัยสำเร็จได้ตามเป้าหมาย โดยเตรียมจัดให้มีพื้นที่สำหรับใช้เป็น Cluster กลุ่มวิจัยที่เอื้อให้อาจารย์สร้างผลงานวิจัยได้สะดวก และสามารถผลิตผลงานวิจัย/ผลงานตีพิมพ์เผยแพร่ในจำนวนที่สูงขึ้นตามเป้าหมาย	คณะเภสัชศาสตร์
๒	ผลงานวิจัยของอาจารย์ผู้รับผิดชอบหลักสูตรมีจำนวนน้อย ส่งผลกระทบต่อคะแนนผลการตรวจประเมินคุณภาพหลักสูตร	สนับสนุนส่งเสริมให้บุคลากรผลิตผลงานวิจัยเพิ่มขึ้น	คณะนิติศาสตร์
๓	เนื่องจากการแพร่ระบาดของสถานการณ์โควิด ๑๙ คณะ/หน่วยงาน แห่ลงทุนภายนอกยกเลิกการสนับสนุนงบประมาณสำหรับการวิจัย	จัดทำแผนสำรอง และปรับรูปแบบกิจกรรมที่พร้อมต่อการเปลี่ยนแปลงในสถานการณ์การแพร่ระบาดของไวรัสโคโรนา เช่น รูปแบบออนไลน์ หรือเลื่อนกำหนดการออกไปจนกว่าสถานการณ์จะดีขึ้น	ทุกคณะ/หน่วยงาน
ยุทธศาสตร์ด้านการบริการวิชาการ			
๑	เนื่องจากการแพร่ระบาดของสถานการณ์โควิด ๑๙ คณะ/หน่วยงาน ไม่สามารถดำเนินงานจัดกิจกรรมประชุม สัมมนา ฝึกอบรมได้ตามแผน และแหล่งทุนภายนอกยกเลิกการสนับสนุนงบประมาณสำหรับการบริการวิชาการ	จัดทำแผนสำรอง และปรับรูปแบบกิจกรรมที่พร้อมต่อการเปลี่ยนแปลงในสถานการณ์การแพร่ระบาดของไวรัสโคโรนา เช่น รูปแบบออนไลน์ หรือจำกัดจำนวนผู้เข้าร่วมประชุม หรือเลื่อนกำหนดการออกไปจนกว่าสถานการณ์จะดีขึ้น	ทุกคณะ/หน่วยงาน
ยุทธศาสตร์ด้านการเป็นมหาวิทยาลัยนอกระบบและเป็นมิตรกับสิ่งแวดล้อม			
๑	ไม่มีความพร้อมในด้านแบบรูปสิ่งก่อสร้าง	ประสานเจ้าหน้าที่เพื่อออกแบบและเตรียมการดำเนินงานในงบประมาณต่อไป หรือควรมีความพร้อมด้านแบบรูปสิ่งก่อสร้าง ก่อนเสนอขอรับการจัดสรรงบประมาณ	คณะบริหารศาสตร์ และสำนักบริหาร ทรัพย์สินและสิทธิ ประโยชน์

ลำดับที่	ปัญหาและอุปสรรคในการดำเนินงาน	แนวทางการแก้ไข	คณะ/หน่วยงาน
ยุทธศาสตร์ด้านการพัฒนาทรัพยากรมนุษย์			
๑	ผลจากการสำรวจร้อยละความผูกพันต่อองค์กรค่อนข้างน้อย	เตรียมปรับปรุงระบบสำรวจความผูกพัน และรณรงค์ให้บุคลากรตอบแบบสำรวจในสัดส่วนที่เพิ่มมากขึ้น	คณะเภสัชศาสตร์
ยุทธศาสตร์ด้านการบริหารองค์กรสู่ความเป็นเลิศ			
๑	บุคลากรส่วนใหญ่ขาดความเข้าใจที่ชัดเจนเกี่ยวกับการดำเนินงานตามเกณฑ์ EdPEX	ปรับกระบวนการดำเนินงานตามเกณฑ์ EdPEX ให้ชัดเจนทุกกระบวนการตามหมวด ๑-๗ จะส่งผลให้การดำเนินงานตาม OKRs บรรลุทุกตัวชี้วัด	คณะนิติศาสตร์

๓) คณะ/สำนักที่มีผลการดำเนินงานของโครงการที่อยู่ระหว่างดำเนินงาน ในภาพรวมจำนวน ๒๓ โครงการ คิดเป็นร้อยละ ๔.๓๙ ของโครงการทั้งหมด ประกอบด้วย คณะบริหารศาสตร์ จำนวน ๖ โครงการ คิดเป็นร้อยละ ๑๔.๒๙ ของโครงการทั้งหมด คณะวิศวกรรมศาสตร์ จำนวน ๕ โครงการ คิดเป็นร้อยละ ๑๐.๒๐ ของโครงการทั้งหมด สำนักงานบริหารทรัพย์สินและสิทธิประโยชน์ จำนวน ๓ โครงการ คิดเป็นร้อยละ ๒๗.๒๗ ของโครงการทั้งหมด และสำนักงานอธิการบดี จำนวน ๓ โครงการ คิดเป็นร้อยละ ๒.๐๗ ของโครงการทั้งหมด ดังนี้

ลำดับที่	ปัญหาและอุปสรรคในการดำเนินงาน	แนวทางการแก้ไข	คณะ/หน่วยงาน
ยุทธศาสตร์ด้านการผลิตบัณฑิต			
๑	เบิกจ่ายงบประมาณในโครงการไม่ทันในปีงบประมาณ เช่น โครงการจัดหาครุภัณฑ์ โครงการปรับปรุง-ก่อสร้างต่างๆ	คณะ/หน่วยงานก่อกำหนดผู้ผูกพันให้แล้วเสร็จภายในไตรมาสที่ ๑	ทุกคณะ/หน่วยงาน
ยุทธศาสตร์ด้านการวิจัย			
๑	ได้รับสนับสนุนงบประมาณในการดำเนินงานโครงการวิจัยล่าช้ากว่ากำหนด	ขอยกเวลาในการดำเนินงานวิจัยออกไปอีก ๖ เดือน ตั้งแต่ ๑ ตุลาคม ๒๕๖๔ - ๓๑ มีนาคม ๒๕๖๕	คณะวิทยาศาสตร์
๒	เนื่องจากการแพร่ระบาดของสถานการณ์โควิด ๑๙ คณะ/หน่วยงาน แหล่งทุนภายนอกยกเลิกการสนับสนุนงบประมาณสำหรับการวิจัย	จัดทำแผนสำรอง และปรับรูปแบบกิจกรรมที่พร้อมต่อการเปลี่ยนแปลงในสถานการณ์การแพร่ระบาดของไวรัสโคโรนา เช่น รูปแบบออนไลน์ หรือเลื่อนกำหนดการออกไปจนกว่าสถานการณ์จะดีขึ้น	ทุกคณะ/หน่วยงาน

ลำดับที่	ปัญหาและอุปสรรคในการดำเนินงาน	แนวทางการแก้ไข	คณะ/หน่วยงาน
ยุทธศาสตร์ด้านการบริการวิชาการ			
๑	เนื่องจากการแพร่ระบาดของสถานการณ์โควิด ๑๙ คณะ/หน่วยงาน ไม่สามารถดำเนินงานจัดกิจกรรมประชุม สัมมนา ฝึกอบรมได้ตามแผน และแหล่งทุนภายนอกยกเลิกการสนับสนุนงบประมาณสำหรับการบริการวิชาการ	จัดทำแผนสำรอง และปรับรูปแบบกิจกรรมที่พร้อมต่อการเปลี่ยนแปลงในสถานการณ์การแพร่ระบาดของไวรัสโคโรนา เช่น รูปแบบออนไลน์ หรือจำกัดจำนวนผู้เข้าร่วมประชุม หรือเลื่อนกำหนดการออกไปจนกว่าสถานการณ์จะดีขึ้น	ทุกคณะ/หน่วยงาน
ยุทธศาสตร์ด้านการบริหารองค์กรสู่ความเป็นเลิศ			
๑	สิ้นปีงบประมาณคณะไม่สามารถรายงานข้อมูลรายรับ - รายจ่ายได้ เนื่องจากต้องรอผลการตรวจสอบบัญชี จากผู้สอบบัญชี และยืนยันข้อมูลในเดือนธันวาคมของทุกปี	ใช้ข้อมูลทางการเงินจากฝ่ายการเงินและบัญชีของคณะที่ยังไม่ผ่านการรับรองจากผู้สอบบัญชี โดยผู้มีอำนาจรับรองข้อมูล ไปพลางก่อน	คณะพยาบาลศาสตร์
๒	บุคลากรส่วนใหญ่ขาดความเข้าใจที่ชัดเจนเกี่ยวกับการดำเนินงานตามเกณฑ์ EdPEX	ปรับกระบวนการดำเนินงานตามเกณฑ์ EdPEX ให้ชัดเจนทุกกระบวนการตามหมวด ๑-๗ จะส่งผลให้การดำเนินงานตาม OKRs บรรลุทุกตัวชี้วัด	คณะรัฐศาสตร์

๔) คณะ/สำนักที่ยกเลิกการดำเนินงานโครงการในภาพรวม จำนวน ๔๗ โครงการ คิดเป็นร้อยละ ๘.๙๗ ของโครงการทั้งหมด ประกอบด้วย สำนักงานอธิการบดี จำนวน ๑๔ โครงการ คิดเป็นร้อยละ ๙.๖๖ ของโครงการทั้งหมด คณะนิติศาสตร์ จำนวน ๑๓ โครงการ คิดเป็นร้อยละ ๓๖.๑๑ ของโครงการทั้งหมด วิทยาลัยพยาบาลบรมราชชนนีสืบราชกาลาดำรงราชานุภาพ จำนวน ๔ โครงการ คิดเป็นร้อยละ ๔๔.๔๔ ของโครงการทั้งหมด คณะพยาบาลศาสตร์ จำนวน ๔ โครงการ คิดเป็นร้อยละ ๒๓.๕๓ ของโครงการทั้งหมด คณะศิลปศาสตร์ จำนวน ๔ โครงการ คิดเป็นร้อยละ ๑๖.๐๐ ของโครงการทั้งหมด และคณะเกษตรศาสตร์ จำนวน ๔ โครงการ คิดเป็นร้อยละ ๑๐.๒๖ ของโครงการทั้งหมด ดังนี้

ลำดับที่	ปัญหาและอุปสรรคในการดำเนินงาน	แนวทางการแก้ไข	คณะ/หน่วยงาน
ยุทธศาสตร์ด้านการบริการวิชาการ			
๑	เนื่องจากการแพร่ระบาดของสถานการณ์โควิด ๑๙ คณะ/หน่วยงาน ไม่สามารถดำเนินงานจัดกิจกรรมประชุม สัมมนา ฝึกอบรมได้ตามแผน และแหล่งทุนภายนอกยกเลิกการสนับสนุนงบประมาณสำหรับการบริการวิชาการ	จัดทำแผนสำรอง และปรับรูปแบบกิจกรรมที่พร้อมต่อการเปลี่ยนแปลงในสถานการณ์การแพร่ระบาดของไวรัสโคโรนา เช่น รูปแบบออนไลน์ หรือจำกัดจำนวนผู้เข้าร่วมประชุม หรือเลื่อนกำหนดการออกไปจนกว่าสถานการณ์จะดีขึ้น	ทุกคณะ/หน่วยงาน

ลำดับ ที่	ปัญหาและอุปสรรคในการดำเนินงาน	แนวทางการแก้ไข	คณะ/หน่วยงาน
ยุทธศาสตร์ด้านการเป็นมหาวิทยาลัยนำอยู่และเป็นมิตรกับสิ่งแวดล้อม			
๑	ยกเลิกโครงการ/กิจกรรม การปรับปรุงโรง อาหารคณะบริหารศาสตร์ เนื่องจากสำนัก ทรัพย์สินและสิทธิประโยชน์ ได้ดำเนินการ ปรับปรุงหลังคาโรงอาหารคณะบริหาร ศาสตร์ ให้กับคณะฯ ตามสัญญาเลขที่ อ. อบ.(ทส) ๑๐/๒๕๖๓ ลงวันที่ ๗ ต.ค.๖๓ เรียบร้อยแล้ว	คณะโอนงบประมาณไปจัดกิจกรรม อื่นแทน	คณะบริหารศาสตร์

รายละเอียดตามตารางที่ ๔ และแผนภูมิที่ ๔

สำนักงานอธิการบดี	๗๑.๐๓	๑๗.๒๔	๒.๐๗	๔๖.๖๖
โรงพิมพ์	๓๓๓.๓๓	๔๔.๔๔		
โรงแรม	๕๐๐.๐๐			
สำนักคอมพิวเตอร์	๔๔.๖๖	๑๔.๓๔		
สำนักทรัพย์สิน	๒๗.๒๗		๙.๐๙	
สำนักวิทยบริการ	๙๐.๙๐		๙.๐๙	
คณะศิลปศาสตร์	๖๔.๐๐	๒๐.๐๐	๑๖.๐๐	
วิทยาลัยแพทยศาสตร์	๖๔.๗๑	๓๔.๒๙		
คณะศิลปประยุกต์	๔๔.๖๕	๑๒.๕๐	๖.๒๕	
คณะวิชา	๔๔.๗๑	๑๐.๒๐	๔.๐๔	
คณะวิทยา	๙๐.๐๐		๔.๐๐	
คณะรัฐศาสตร์	๙๐.๐๐		๔.๐๐	๔.๐๐
คณะเภสัช	๓๐.๐๐	๓๐.๐๐		
คณะพยาบาล	๔๗.๐๖	๒๓.๕๓	๕.๔๔	๒๓.๕๓
คณะบริหาร	๕๗.๑๔	๒๖.๑๙	๑๔.๒๙	๒.๓๕
คณะนิติ	๓๖.๑๑	๒.๗๔	๓๖.๑๑	
คณะเกษตร	๔๔.๙๗	๓๐.๙๗		๑๐.๒๖
๒๐.๐๐	๔๐.๐๐	๖๐.๐๐	๕๐.๐๐	๑๐๐.๐๐

	๒๐.๐๐	๔๐.๐๐	๖๐.๐๐	๘๐.๐๐	๑๐๐.๐๐
คณะเกษตร	๑๒				
คณะนิติ	๑๕	๑๕			
คณะบริหาร	๑๒	๑๒	๑๒	๑๒	๑๒
คณะศิลปศาสตร์	๑๒	๑๒	๑๒	๑๒	๑๒
คณะวิทยาศาสตร์	๑๒	๑๒	๑๒	๑๒	๑๒
คณะพยาบาล	๑๒	๑๒	๑๒	๑๒	๑๒
คณะเภสัช	๑๒	๑๒	๑๒	๑๒	๑๒
คณะวิทยา	๑๒	๑๒	๑๒	๑๒	๑๒
คณะรัฐศาสตร์	๑๒	๑๒	๑๒	๑๒	๑๒
คณะศิลปประยุกต์	๑๒	๑๒	๑๒	๑๒	๑๒
วิทยาลัยแพทยศาสตร์	๑๒	๑๒	๑๒	๑๒	๑๒
สำนักวิทยบริการ	๑๒	๑๒	๑๒	๑๒	๑๒
สำนักทรัพย์สิน	๑๒	๑๒	๑๒	๑๒	๑๒
สำนักคอมพิวเตอร์	๑๒	๑๒	๑๒	๑๒	๑๒
โรงพิมพ์	๑๒	๑๒	๑๒	๑๒	๑๒
สำนักงานอธิการบดี	๑๒	๑๒	๑๒	๑๒	๑๒
๒๐.๐๐	๔๐.๐๐	๖๐.๐๐	๘๐.๐๐	๑๐๐.๐๐	

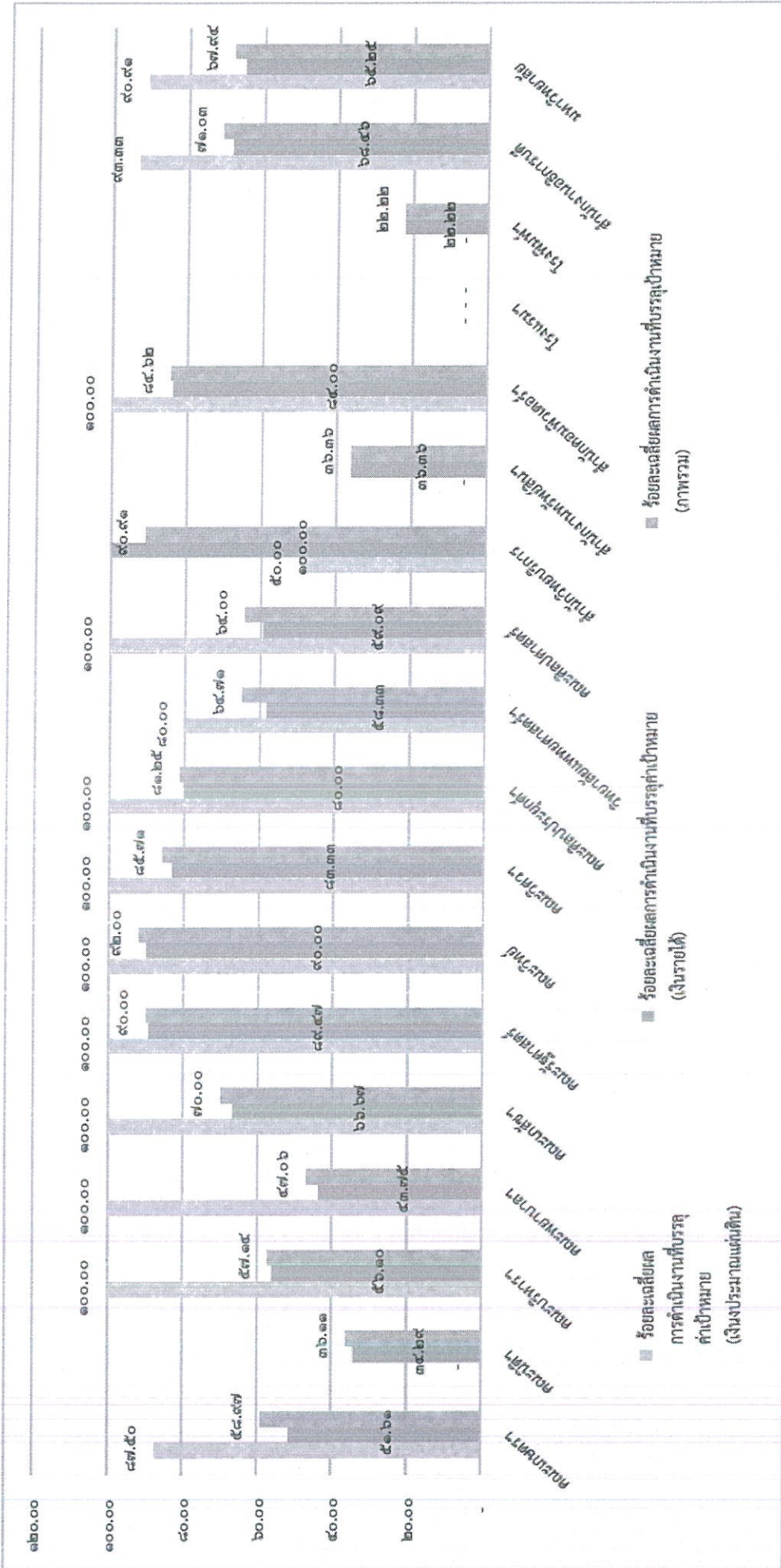
สำนักงานอธิการบดี	๒๐.๐๐	๔๐.๐๐	๖๐.๐๐	๘๐.๐๐	๑๐๐.๐๐
คณะเกษตร	๑๒				
คณะนิติ	๑๕	๑๕			
คณะบริหาร	๑๒	๑๒	๑๒	๑๒	๑๒
คณะศิลปศาสตร์	๑๒	๑๒	๑๒	๑๒	๑๒
คณะวิทยาศาสตร์	๑๒	๑๒	๑๒	๑๒	๑๒
คณะพยาบาล	๑๒	๑๒	๑๒	๑๒	๑๒
คณะเภสัช	๑๒	๑๒	๑๒	๑๒	๑๒
คณะวิทยา	๑๒	๑๒	๑๒	๑๒	๑๒
คณะรัฐศาสตร์	๑๒	๑๒	๑๒	๑๒	๑๒
คณะศิลปประยุกต์	๑๒	๑๒	๑๒	๑๒	๑๒
วิทยาลัยแพทยศาสตร์	๑๒	๑๒	๑๒	๑๒	๑๒
สำนักวิทยบริการ	๑๒	๑๒	๑๒	๑๒	๑๒
สำนักทรัพย์สิน	๑๒	๑๒	๑๒	๑๒	๑๒
สำนักคอมพิวเตอร์	๑๒	๑๒	๑๒	๑๒	๑๒
โรงพิมพ์	๑๒	๑๒	๑๒	๑๒	๑๒
สำนักงานอธิการบดี	๑๒	๑๒	๑๒	๑๒	๑๒
๒๐.๐๐	๔๐.๐๐	๖๐.๐๐	๘๐.๐๐	๑๐๐.๐๐	

แผนภูมิที่ ๔ แสดงผลการดำเนินงานตามโครงการในแผนปฏิบัติการประจำปีงบประมาณ พ.ศ. ๒๕๖๔ ณ สิ้นไตรมาสที่ ๔

จากผลการดำเนินโครงการในแผนปฏิบัติงานและแผนการใช้จ่าย ประจำปีงบประมาณ พ.ศ. ๒๕๖๔ ณ สิ้นไตรมาส ๔ จึงสรุปร้อยละเฉลี่ยผลการดำเนินงานตามโครงการ/กิจกรรมในแผนปฏิบัติงานและแผนการใช้จ่าย ประจำปี ๒๕๖๔ ในภาพรวมคิดเป็นร้อยละ ๖๗.๙๔ ซึ่งเมื่อเทียบกับปีงบประมาณ พ.ศ. ๒๕๖๓ แล้วพบว่า ร้อยละเฉลี่ยผลการดำเนินงานในภาพรวม ลดลงร้อยละ ๕.๐๑ (ปีงบประมาณ พ.ศ. ๒๕๖๓ ร้อยละเฉลี่ยผลการดำเนินงานในภาพรวม คิดเป็นร้อยละ ๗๒.๙๕) รายละเอียดตามตารางที่ ๕ และแผนภูมิที่ ๕

ตารางที่ ๕ สรุปร้อยละเฉลี่ยผลการดำเนินงานตามโครงการ/กิจกรรมในแผนปฏิบัติงานและแผนการใช้จ่าย ที่บรรลุค่าเป้าหมาย ประจำปีงบประมาณ พ.ศ. ๒๕๖๔ ณ สิ้นไตรมาส ๔

ลำดับ	คณะ	ร้อยละเฉลี่ยผล การดำเนินงานที่บรรลุ ค่าเป้าหมาย (เงินประมาณแผ่นดิน)	ร้อยละเฉลี่ยผล การดำเนินงานที่ บรรลุค่าเป้าหมาย (เงินรายได้)	ร้อยละเฉลี่ยผล การดำเนินงานที่ บรรลุเป้าหมาย (ภาพรวม)
๑	คณะเกษตรศาสตร์	๘๗.๕๐	๕๑.๖๑	๕๘.๙๗
๒	คณะนิติศาสตร์	-	๓๔.๒๙	๓๖.๑๑
๓	คณะบริหารศาสตร์	๑๐๐.๐๐	๕๖.๑๐	๕๗.๑๔
๔	คณะพยาบาลศาสตร์	๑๐๐.๐๐	๔๓.๗๕	๔๗.๐๖
๕	คณะเภสัชศาสตร์	๑๐๐.๐๐	๖๖.๖๗	๗๐.๐๐
๖	คณะรัฐศาสตร์	๑๐๐.๐๐	๘๙.๔๗	๙๐.๐๐
๗	คณะวิทยาศาสตร์	๑๐๐.๐๐	๙๐.๐๐	๙๒.๐๐
๘	คณะวิศวกรรมศาสตร์	๑๐๐.๐๐	๘๓.๓๓	๘๕.๗๑
๙	คณะศิลปประยุกต์และสถาปัตยกรรมศาสตร์	๑๐๐.๐๐	๘๐.๐๐	๘๑.๒๕
๑๐	วิทยาลัยแพทยศาสตร์ฯ	๘๐.๐๐	๕๘.๓๓	๖๔.๗๑
๑๑	คณะศิลปศาสตร์	๑๐๐.๐๐	๕๙.๐๙	๖๔.๐๐
๑๒	สำนักวิทยบริการ	๕๐.๐๐	๑๐๐.๐๐	๙๐.๙๑
๑๓	สำนักงานทรัพย์สินและสิทธิประโยชน์	-	๓๖.๓๖	๓๖.๓๖
๑๔	สำนักคอมพิวเตอร์และเครือข่าย	๑๐๐.๐๐	๘๔.๐๐	๘๔.๖๒
๑๕	สถานปฏิบัติการโรงแรมและการท่องเที่ยวมหาวิทยาลัย อุบลราชธานี	-	-	-
๑๖	โรงพิมพ์มหาวิทยาลัยอุบลราชธานี	-	๒๒.๒๒	๒๒.๒๒
๑๗	สำนักงานอธิการบดี	๙๓.๓๓	๖๘.๔๖	๗๑.๐๓
	ร้อยละเฉลี่ยผลการดำเนินงานภาพรวมปี ๒๕๖๔	๙๐.๙๑	๖๕.๒๕	๖๗.๙๔



แผนภูมิที่ ๔ แสดงร้อยละผลประโยชน์การดำเนินงานโครงการที่บรรลุเป้าหมาย ประจำปีงบประมาณ พ.ศ. ๒๕๖๔ ณ วันที่ ๓๑ ตุลาคม ๒๕๖๔

๒.ผลการเบิกจ่ายโครงการ/กิจกรรมตามแผนปฏิบัติงานและแผนการใช้จ่าย ประจำปีงบประมาณ พ.ศ. ๒๕๖๔ ณ สิ้นไตรมาส ๔

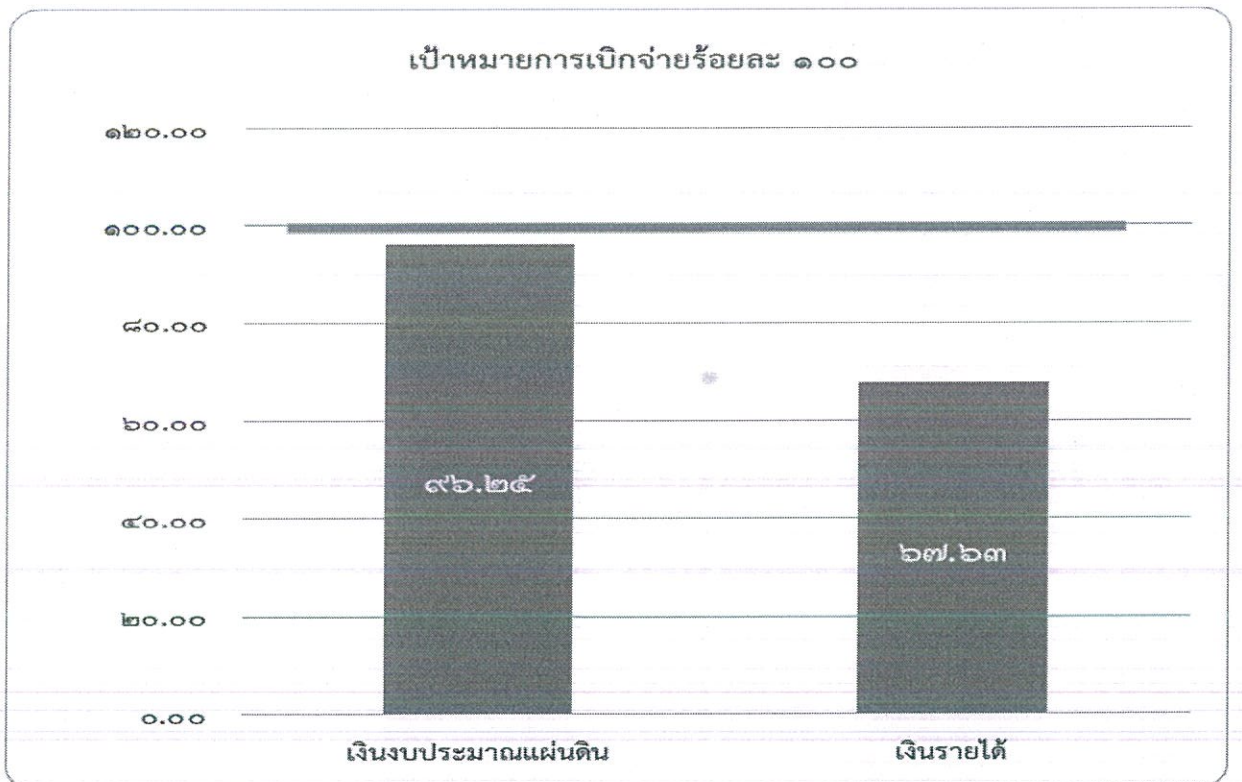
สำนักงบประมาณกำหนดเป้าหมายการเบิกจ่ายสะสมในภาพรวม ณ สิ้นไตรมาส ๔ ร้อยละ ๑๐๐ เมื่อเปรียบเทียบแผน-ผลการเบิกจ่ายงบประมาณรายจ่าย ประจำปีงบประมาณ พ.ศ. ๒๕๖๔ ณ สิ้นไตรมาส ๔ แล้วพบว่า มหาวิทยาลัยมีร้อยละเฉลี่ยผลการเบิกจ่ายในภาพรวม คิดเป็นร้อยละ ๗๙.๘๐ (จำแนกเป็นร้อยละเฉลี่ยผลการเบิกจ่ายเงินงบประมาณแผ่นดิน คิดเป็นร้อยละ ๙๖.๒๕ และร้อยละเฉลี่ยผลการเบิกจ่ายเงินรายได้ คิดเป็นร้อยละ ๖๗.๖๓) ซึ่งเมื่อเทียบกับปีงบประมาณ พ.ศ. ๒๕๖๓ แล้วพบว่า ร้อยละเฉลี่ยผลการเบิกจ่ายในภาพรวมเพิ่มขึ้นร้อยละ ๒.๙๙ (จำแนกเป็นร้อยละเฉลี่ยผลการเบิกจ่ายเงินงบประมาณแผ่นดิน เพิ่มขึ้นร้อยละ ๒.๗๔ และร้อยละเฉลี่ยผลการเบิกจ่ายเงินรายได้ เพิ่มขึ้นร้อยละ ๔.๖๐) รายละเอียดตามตารางที่ ๖ และแผนภูมิที่ ๖ - ๗

ตารางที่ ๕ เปรียบเทียบเป้าหมายและผลการเบิกจ่ายงบประมาณในภาพรวม ประจำปีงบประมาณ พ.ศ. ๒๕๖๓ และปีงบประมาณ พ.ศ. ๒๕๖๔

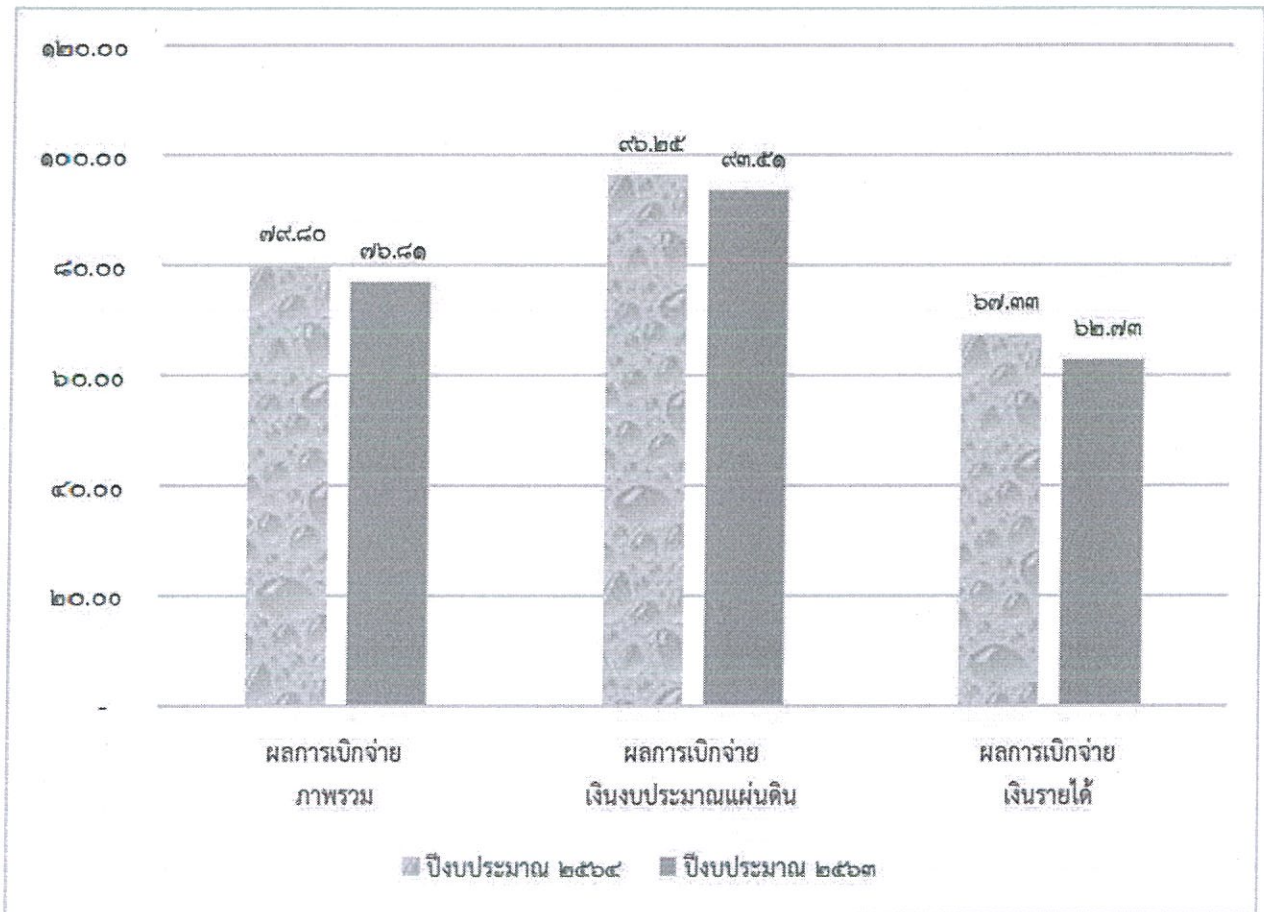
สถานะ	เป้าหมายการเบิกจ่าย (สำนักงบประมาณกำหนด)	ผลการเบิกจ่าย ภาพรวม	ผลการเบิกจ่าย เงินงบประมาณแผ่นดิน	ผลการเบิกจ่าย เงินรายได้
ปีงบประมาณ ๒๕๖๔	๑๐๐.๐๐	๗๙.๘๐	๙๖.๒๕	๖๗.๓๓
ปีงบประมาณ ๒๕๖๓	๑๐๐.๐๐	๗๖.๘๑	๙๓.๕๑	๖๒.๗๓
เพิ่ม/ลด		๒.๙๙	๒.๗๔	๔.๖๐

หมายเหตุ :

๑. ผลรวมของประมาณการรายจ่ายเงินรายได้ ใช้ข้อมูลจากกองแผนงาน โดยใช้ข้อมูลประมาณการรายรับค่าธรรมเนียมการศึกษา , เงินรายได้คงเหลือสะสมตั้งต้นปี และเงินรายได้ที่ตั้งเพิ่มกลางปี
๒. ข้อมูลผลการเบิกจ่าย ใช้ข้อมูลจากระบบ UBUFMIS ณ สิ้นไตรมาส ๔ (๓๐ กันยายน ๒๕๖๔)



แผนภูมิที่ ๖ เปรียบเทียบเป้าหมาย และผลการเบิกจ่าย ประจำปีงบประมาณ พ.ศ. ๒๕๖๔ ณ สิ้นไตรมาสที่ ๔



แผนภูมิที่ ๗ เปรียบเทียบผลการเบิกจ่าย ประจำปีงบประมาณ พ.ศ. ๒๕๖๔๓ และปีงบประมาณ พ.ศ. ๒๕๖๔

คณะ/สำนัก รายงานผลการเบิกจ่ายงบประมาณในโครงการ/กิจกรรมตามแผนปฏิบัติงานและแผนการใช้จ่าย ประจำปีงบประมาณ พ.ศ. ๒๕๖๔ ณ สิ้นไตรมาส ๔ พบว่าในภาพรวมมีผลการเบิกจ่ายเงินงบประมาณแผ่นดิน และเงินรายได้ จำนวน ๑,๔๘๓,๗๙๔,๑๕๐.๔๔ บาท คิดเป็นร้อยละ ๗๙.๘๐ ของงบประมาณทั้งหมด รายละเอียดตามตารางที่ ๗ และแผนภูมิที่ ๘

ตารางที่ ๗ สรุปรายละเอียดงบประมาณรายจ่าย ประจำปีงบประมาณ พ.ศ. ๒๕๖๔ ณ สิ้นไตรมาส ๔

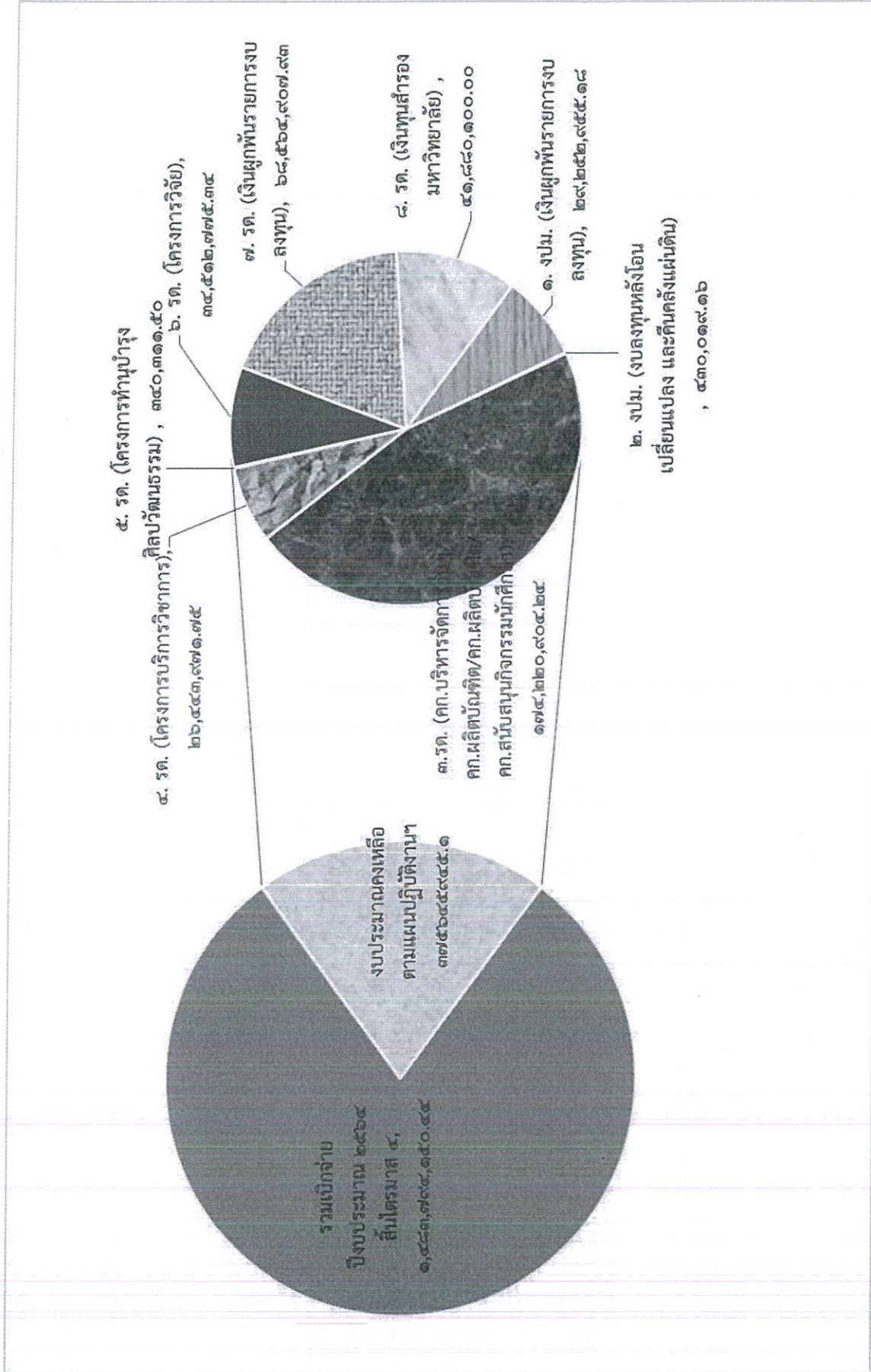
รายละเอียด	งบประมาณแผ่นดิน	เงินรายได้	รวม
งบประมาณรายจ่ายตามแผนปฏิบัติงานและแผนการใช้จ่าย (ต้นปีงบประมาณ)	๗๘๙,๖๓๒,๒๐๐.๐๐	๙๔๐,๙๑๓,๗๐๐.๐๐	๑,๗๓๐,๕๔๕,๙๐๐.๐๐
งบประมาณรายจ่ายตั้งเพิ่มกลางปีงบประมาณ	๘๘๑,๐๗๖.๔๗	๑๒๘,๐๐๓,๑๑๙.๐๗	๑๒๘,๘๘๔,๑๙๕.๕๔
รวมงบประมาณ	๗๙๐,๕๑๓,๒๗๖.๔๗	๑,๐๖๘,๙๑๖,๘๑๙.๐๗	๑,๘๕๙,๔๓๐,๐๙๕.๕๔
รวมผลการเบิกจ่าย ณ สิ้นไตรมาส ๔	๗๖๐,๘๔๐,๓๐๒.๑๓	๗๒๒,๙๕๓,๘๔๘.๓๑	๑,๔๘๓,๗๙๔,๑๕๐.๔๔
งบประมาณคงเหลือตามแผนปฏิบัติงานแผนการใช้จ่าย	๒๙,๖๘๒,๙๗๔.๓๔	๓๔๕,๙๖๒,๙๗๐.๗๖	๓๗๕,๖๔๕,๙๔๕.๑๐
งบประมาณคงเหลือ	๓.๗๕	๓๒.๓๗	๒๐.๒๐

หมายเหตุ : งบประมาณคงเหลือตามแผนปฏิบัติงานและแผนการใช้จ่าย ประกอบด้วย

- ๑) เงินงบประมาณแผ่นดิน (เงินผูกพันรายการงบลงทุน) จำนวน ๒๙,๒๕๒,๙๒๙.๑๘ บาท
- ๒) เงินงบประมาณแผ่นดิน (งบลงทุนหลังโอนเปลี่ยนแปลง และคืนคลังแผ่นดิน) จำนวน ๔๓๐,๐๑๙.๑๖ บาท

๓) เงินรายได้...

- ๓) เงินรายได้ (คก.บริหารจัดการอื่นๆ/คก.ผลิตบัณฑิต/คก.ผลิตบัณฑิต/คก.สนับสนุนกิจกรรมนักศึกษา)
จำนวน ๑๗๔,๒๒๐,๙๐๔.๒๔ บาท
- ๔) เงินรายได้ (เงินผูกพันโครงการบริการวิชาการ) จำนวน ๒๖,๔๔๓,๙๗๑.๗๕ บาท
- ๕) เงินรายได้ (เงินผูกพันโครงการทำนุบำรุงศิลปวัฒนธรรม) จำนวน ๓๔๐,๓๑๑.๕๐ บาท
- ๖) เงินรายได้ (เงินผูกพันโครงการวิจัย) จำนวน ๓๔,๕๑๒,๗๗๕.๓๔ บาท
- ๗) เงินรายได้ (เงินผูกพันรายการงบประมาณ) จำนวน ๖๘,๕๖๔,๙๐๗.๙๓ บาท
- ๘) เงินรายได้ (เงินทุนสำรองมหาวิทยาลัย) จำนวน ๔๑,๘๘๐,๑๐๐ บาท



แผนภูมิที่ ๘ แสดงรายละเอียดงบประมาณคงเหลือตามแผนปฏิบัติงานและแผนการใช้จ่าย ประจำปีงบประมาณ พ.ศ. ๒๕๖๔ ณ สิ้นไตรมาสที่ ๔

เมื่อพิจารณาร้อยละการเบิกจ่ายงบประมาณตามแผนปฏิบัติงานและแผนการใช้จ่าย ประจำปีงบประมาณ พ.ศ. ๒๕๖๔ ณ สิ้นไตรมาส ๔ ของคณะ/สำนัก มีรายละเอียดดังนี้

๑. คณะ/สำนักที่มีร้อยละการเบิกจ่ายสูง ประกอบด้วย

๑.๑) สำนักวิทยบริการ ร้อยละการเบิกจ่ายในภาพรวม ๙๐.๗๔ ของงบประมาณทั้งหมด ผลการเบิกจ่ายเงินงบประมาณแผ่นดิน ร้อยละ ๑๐๐ ของเงินงบประมาณแผ่นดิน ผลการเบิกจ่ายเงินรายได้ ร้อยละ ๗๙.๙๖ ของงบประมาณเงินรายได้

๑.๒) คณะวิทยาศาสตร์ ร้อยละการเบิกจ่ายในภาพรวม ๙๐.๐๘ ของงบประมาณทั้งหมด ผลการเบิกจ่ายเงินงบประมาณแผ่นดิน ร้อยละ ๑๐๐ ของเงินงบประมาณแผ่นดิน ผลการเบิกจ่ายเงินรายได้ ร้อยละ ๘๑.๙๙ ของงบประมาณเงินรายได้

๑.๓) คณะเภสัชศาสตร์ ร้อยละการเบิกจ่ายในภาพรวม ๘๙.๗๕ ของงบประมาณทั้งหมด ผลการเบิกจ่ายเงินงบประมาณแผ่นดิน ร้อยละ ๑๐๐ ของเงินงบประมาณแผ่นดิน ผลการเบิกจ่ายเงินรายได้ ร้อยละ ๗๖.๖๘ ของงบประมาณเงินรายได้

๒. คณะ/สำนักที่มีร้อยละการเบิกจ่ายต่ำสุด ประกอบด้วย

๒.๑) คณะบริหารศาสตร์ ร้อยละการเบิกจ่ายในภาพรวม ๕๖.๑๗ ของงบประมาณทั้งหมด ผลการเบิกจ่ายเงินงบประมาณแผ่นดิน ร้อยละ ๑๐๐ ของเงินงบประมาณแผ่นดิน ผลการเบิกจ่ายเงินรายได้ ร้อยละ ๕๒.๔๐ ของงบประมาณเงินรายได้ (ผลการเบิกจ่ายเงินรายได้ต่ำ เนื่องจากในปีงบประมาณ พ.ศ. ๒๕๖๔ มีการแพร่ระบาดของโรคติดเชื้อไวรัสโคโรนา (โควิด-๑๙) ทำให้ไม่สามารถจัดกิจกรรมได้

๒.๒) โรงพิมพ์มหาวิทยาลัยอุบลราชธานี ร้อยละการเบิกจ่ายในภาพรวม ๖๒.๕๖ ของงบประมาณทั้งหมด (ผลการเบิกจ่ายเงินรายได้)

๒.๓) คณะรัฐศาสตร์ ร้อยละการเบิกจ่ายในภาพรวม ๖๖.๗๔ ของงบประมาณทั้งหมด ผลการเบิกจ่ายเงินงบประมาณแผ่นดิน ร้อยละ ๑๐๐ ของเงินงบประมาณแผ่นดิน ผลการเบิกจ่ายเงินรายได้ ร้อยละ ๖๕.๖๔ ของงบประมาณเงินรายได้ เนื่องจาก ในปีงบประมาณ พ.ศ. ๒๕๖๔ มีการแพร่ระบาดของโรคติดเชื้อไวรัสโคโรนา (โควิด-๑๙) ทำให้ไม่สามารถจัดกิจกรรมได้

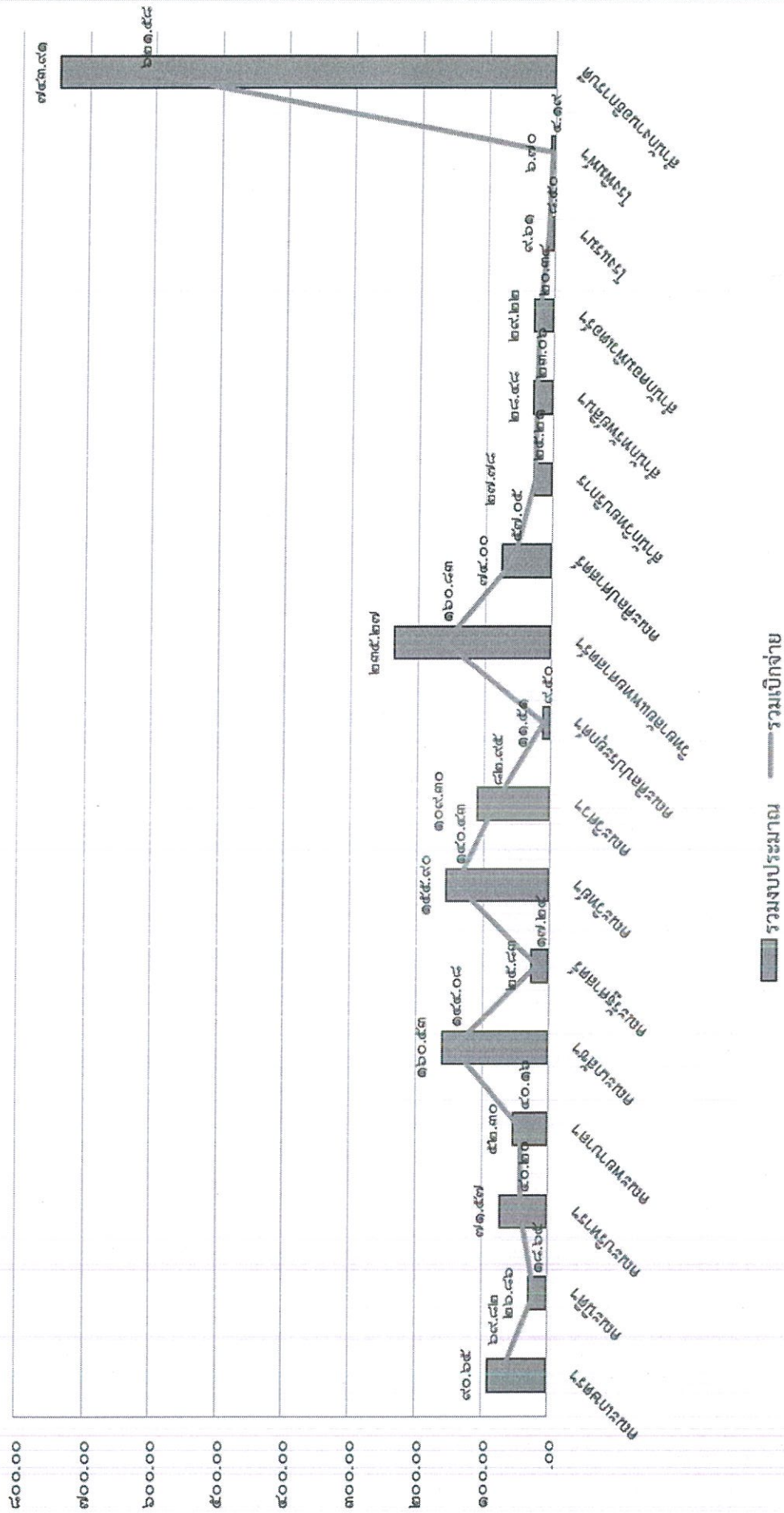
รายละเอียดตามตารางที่ ๘ และแผนภูมิที่ ๙

ตารางที่ ๔ เปรียบเทียบแผน-ผลการเบิกจ่ายงบประมาณ ประจำปีงบประมาณ พ.ศ. ๒๕๖๔ ณ สิ้นไตรมาสที่ ๔ จำแนกตามคณะ/หน่วยงาน

ลำดับ	คณะสำนัก	แผนต้นปี+ตั้งต้นกลางปี				ผลการเบิกจ่าย				ร้อยละการเบิกจ่าย เงินงบประมาณแผ่นดิน				
		เงินงบประมาณแผ่นดิน	เงินรายได้	รวม	เงินงบประมาณแผ่นดิน	เงินเบิกจ่ายเงินรายได้	รวม	เงิน งบประมาณ แผ่นดิน	เงินรายได้	ภาพรวม				
		(๓)	(๔)	(๕)	(๖)	(๗)	(๘)	(๙)=(๑)+(๒)+(๓) / (๑๐)=(๑)+(๒)+(๓) / (๑๑)	(๑๐)=(๑)+(๒)+(๓) / (๑๑)	(๑๑)=(๑)+(๒)+(๓) / (๑๒)				
(๑)														
๑	คณะเกษตรศาสตร์	๔๗,๗๕๒,๕๒๖.๒๖	๔๒,๕๗๑,๔๕๐.๐๐	๙๐,๖๕๔,๔๑๖.๒๖	๔๗,๗๕๒,๕๒๖.๒๖	๒๒,๐๔๑,๖๐๗.๕๕	๖๙,๘๐๔,๑๓๓.๘๑	๑๐๐.๐๐	๕๑.๔๑	๗๗.๐๒				
๒	คณะนิติศาสตร์	๑,๕๕๐,๕๕๒.๔๐	๒๕,๒๗๕,๗๕๐.๐๐	๒๖,๘๒๖,๓๐๒.๔๐	๑,๕๕๐,๕๕๒.๔๐	๑๗,๖๗๑,๑๕๒.๐๒	๑๐๐.๐๐	๒๗.๕๑	๖๗.๕๑	๖๙.๕๒				
๓	คณะบริหารศาสตร์	๕,๖๗๙,๐๒๓.๓๓	๖๕,๕๕๖,๗๕๐.๐๐	๗๑,๒๓๕,๗๗๓.๓๓	๕,๖๗๙,๐๒๓.๓๓	๓๔,๕๒๒,๐๐๘.๖๑	๑๐๐.๐๐	๕๒.๕๐	๕๖.๑๗	๕๖.๑๗				
๔	คณะพยาบาลศาสตร์	๑๕,๕๒๒,๕๗๕.๑๖	๓๖,๔๗๕,๒๕๕.๙๖	๕๒,๐๐๗,๘๒๙.๑๒	๑๕,๕๒๒,๕๗๕.๑๖	๒๔,๓๔๒,๒๕๓.๖๔	๑๐๐.๐๐	๖๖.๗๔	๗๖.๘๐	๗๖.๘๐				
๕	คณะเภสัชศาสตร์	๘๙,๙๗๑,๗๗๕.๒๐	๗๐,๕๕๕,๑๒๐.๐๐	๑๖๐,๕๒๖,๘๙๕.๒๐	๘๙,๙๗๑,๗๗๕.๒๐	๕๕,๑๐๓,๕๕๓.๗๕	๑๐๐.๐๐	๗๖.๖๘	๘๘.๗๕	๘๘.๗๕				
๖	คณะรัฐศาสตร์	๘๖๖,๐๒๐.๐๐	๒๕,๐๐๕,๕๓๐.๐๐	๒๕,๘๗๑,๕๕๐.๐๐	๘๖๖,๐๒๐.๐๐	๑๖๖,๐๒๖.๐๐	๑๐๐.๐๐	๖๕.๖๘	๖๖.๗๔	๖๖.๗๔				
๗	คณะวิทยาศาสตร์	๖๙,๙๕๙,๙๒๒.๕๐	๘๕,๙๕๑,๑๗๐.๐๐	๑๕๕,๙๑๑,๐๙๒.๕๐	๖๙,๙๕๙,๙๒๒.๕๐	๗๐,๕๕๑,๙๒๖.๕๐	๑๐๐.๐๐	๘๑.๙๕	๘๑.๙๕	๘๑.๙๕				
๘	คณะวิศวกรรมศาสตร์	๔๘,๖๖๗,๑๕๕.๒๙	๖๐,๖๒๘,๓๘๘.๐๐	๑๐๙,๒๙๕,๕๔๓.๒๙	๔๘,๖๖๗,๑๕๕.๒๙	๕๕,๖๖๗,๑๕๕.๒๙	๑๐๐.๐๐	๘๖.๕๕	๘๖.๕๕	๘๖.๕๕				
๙	คณะศิลปประยุกต์และสถาปัตยกรรมศาสตร์	๑,๔๘๒,๖๐๐.๐๐	๑๐,๐๓๒,๐๖๐.๐๐	๑๑,๕๑๔,๖๖๐.๐๐	๑,๔๘๒,๖๐๐.๐๐	๑,๔๘๒,๖๐๐.๐๐	๑๐๐.๐๐	๗๙.๙๕	๘๒.๕๓	๘๒.๕๓				
๑๐	วิทยาลัยแพทยศาสตร์และการสาธารณสุข	๘๐,๙๖๓,๒๙๖.๐๐	๑๕๕,๓๑๐,๖๖๓.๑๔	๒๓๖,๒๗๓,๙๕๙.๑๔	๘๐,๙๖๓,๒๙๖.๐๐	๖๖,๒๕๕,๗๕๕.๙๕	๑๐๐.๐๐	๖๒.๓๐	๖๒.๓๐	๖๒.๓๐				
๑๑	คณะศิลปศาสตร์	๒๘,๖๗๙,๙๕๓.๕๒	๔๕,๓๒๔,๑๖๒.๕๗	๗๔,๐๐๔,๑๑๖.๑๑	๒๘,๖๗๙,๙๕๓.๕๒	๑๑,๖๗๑,๕๕๓.๕๒	๑๐๐.๐๐	๖๒.๕๕	๖๒.๕๕	๖๒.๕๕				
๑๒	สำนักวิทยบริการ	๑๔,๙๓๔,๗๒๐.๐๐	๑๒,๘๕๕,๕๐๐.๐๐	๒๗,๗๙๐,๒๒๐.๐๐	๑๔,๙๓๔,๗๒๐.๐๐	๑๑,๖๗๑,๕๕๓.๕๒	๑๐๐.๐๐	๖๒.๕๕	๖๒.๕๕	๖๒.๕๕				
๑๓	สำนักงานบริหารทรัพย์สินและสิทธิประโยชน์	-	๒๘,๖๗๙,๙๕๓.๕๒	๒๘,๖๗๙,๙๕๓.๕๒	-	๑๑,๖๗๑,๕๕๓.๕๒	-	๖๒.๕๕	๖๒.๕๕	๖๒.๕๕				
๑๔	สำนักคอมพิวเตอร์และเครือข่าย	๓,๒๒๖,๗๔๐.๐๐	๒๕,๙๕๕,๕๐๐.๐๐	๒๙,๑๘๒,๒๔๐.๐๐	๓,๒๒๖,๗๔๐.๐๐	๑๑,๖๗๑,๕๕๓.๕๒	๑๐๐.๐๐	๖๒.๕๕	๖๒.๕๕	๖๒.๕๕				
๑๕	โรงแรมมหาวิทยาลัยอุบลราชธานี	-	๖,๖๗๖,๐๐๐.๐๐	๖,๖๗๖,๐๐๐.๐๐	-	๑๑,๖๗๑,๕๕๓.๕๒	-	๖๒.๕๕	๖๒.๕๕	๖๒.๕๕				
๑๖	โรงพยาบาลมหาวิทยาลัยอุบลราชธานี	-	๖,๖๗๖,๐๐๐.๐๐	๖,๖๗๖,๐๐๐.๐๐	-	๑๑,๖๗๑,๕๕๓.๕๒	-	๖๒.๕๕	๖๒.๕๕	๖๒.๕๕				
๑๗	สำนักงานอธิการบดี	๓๘๐,๐๒๖,๐๓๐.๕๕	๓๖๒,๙๕๙,๗๒๕.๑๐	๗๔๒,๙๘๕,๗๕๕.๖๕	๓๘๐,๐๒๖,๐๓๐.๕๕	๑๑,๖๗๑,๕๕๓.๕๒	๙๖.๐๗	๗๖.๕๕	๗๖.๕๕	๗๖.๕๕				
	ผลรวมทั้งหมด	๗๙๐,๕๒๓,๒๗๖.๔๗	๑,๐๖๘,๙๖๖,๘๑๙.๐๗	๑,๘๕๙,๔๙๐,๐๘๖.๕๔	๗๙๐,๕๒๓,๒๗๖.๔๗	๑,๐๖๘,๙๖๖,๘๑๙.๐๗	๙๖.๒๕	๗๖.๕๕	๗๖.๕๕	๗๖.๕๕				

หมายเหตุ :

- ข้อมูลแผนงบประมาณ ใช้ข้อมูลจากกองแผนงานที่ได้รับอนุมัติจากคณะกรรมการสภามหาวิทยาลัย ในการประชุมครั้งที่ ๙/๒๕๖๓ เมื่อวันที่ ๒๖ กันยายน ๒๕๖๓
- ข้อมูลผลการเบิกจ่ายเงินรายได้ ประจำปีงบประมาณ พ.ศ. ๒๕๖๔ ใช้ข้อมูลจากระบบ UBPFMS ณ วันที่ ๓๐ กันยายน ๒๕๖๔
- ข้อมูลผลการเบิกจ่ายเงินงบประมาณแผ่นดินของคณะ/หน่วยงาน ใช้ข้อมูลจากกองแผนงาน ใช้ข้อมูลจากกองแผนงาน (ข้อมูลการเบิกจ่ายงบประมาณที่ได้รับจัดสรรในปีงบประมาณ พ.ศ. ๒๕๖๔ เท่านั้น) ตามมติที่ประชุมคณะกรรมการดำเนินงาน
ด้านนโยบาย ยุทธศาสตร์ และแผนงาน และงบประมาณ มหาวิทยาลัยอุบลราชธานี ในการประชุมครั้งที่ ๖/๒๕๖๔ เมื่อวันที่ ๒๖ ตุลาคม ๒๕๖๔



หน่วย : ลูกบาศก์เมตร

แผนภูมิที่ ๙ เปรียบเทียบงบประมาณที่ได้รับจัดสรร และผลการเบิกจ่าย ประจำปีงบประมาณ พ.ศ. ๒๕๖๔ ณ สิ้นไตรมาสที่ ๔

ทั้งนี้ หากพิจารณาประสิทธิภาพและประสิทธิผลจากการดำเนินงานและการเบิกจ่ายในภาพรวมประจำปีงบประมาณ พ.ศ. ๒๕๖๔ ณ สิ้นไตรมาส ๔

ในแผนกลยุทธ์ทางการเงินมหาวิทยาลัย ประจำปีงบประมาณ พ.ศ. ๒๕๖๔ ได้กำหนดโครงการสัดส่วนของร้อยละประสิทธิผลในการดำเนินงานตามแผนปฏิบัติงาน เทียบกับประสิทธิภาพการใช้จ่ายงบประมาณตามแผนปฏิบัติงานในส่วนเงินรายได้ ซึ่งมีคำอธิบายดังนี้

ประสิทธิภาพและประสิทธิผลในการดำเนินงานตามแผนปฏิบัติงาน หมายถึง กิจกรรม/โครงการที่ดำเนินการตามแผนปฏิบัติงานประจำปี ที่สามารถดำเนินการได้เป็นไปตามเป้าหมายที่กำหนดไว้ในแผนปฏิบัติการประจำปีเทียบกับการใช้จ่ายงบประมาณเงินรายได้

ประสิทธิภาพ หมายถึง ความสามารถในการทำงานให้เกิดผล หรือบรรลุเป้าหมายได้อย่างประหยัดต้นทุนเสร็จทันเวลาที่กำหนด ซึ่งหมายถึง ปัจจัยด้านค่าใช้จ่าย การทำงานอย่างมีประสิทธิภาพ คือ การดำเนินงานตามแผนปฏิบัติงานประจำปีภายในระยะเวลาที่กำหนด (ในปีงบประมาณที่ระบุ คือ ตั้งแต่ ๑ ตุลาคม ปีก่อน ถึงวันที่ ๓๐ กันยายน ปีปัจจุบัน และสามารถประหยัดค่าใช้จ่ายได้มากกว่า

ประสิทธิผล หมายถึง ผลสำเร็จ หรือการดำเนินงานโครงการ/กิจกรรมให้บรรลุเป้าหมายหรือสูงกว่าเป้าหมายที่กำหนด ในเชิงคุณภาพ ปริมาณ หรือทำตามเป้าหมายที่กำหนดไว้ในแผนปฏิบัติงานประจำปี ตั้งแต่ ๑ ตุลาคม ปีก่อน ถึงวันที่ ๓๐ กันยายน ปีปัจจุบัน

- ในส่วนของการดำเนินงานภาพรวมมหาวิทยาลัย

$$= \frac{\text{ร้อยละเฉลี่ยของความสำเร็จในการดำเนินงานของโครงการตามแผนปฏิบัติงาน}}{\text{ร้อยละเฉลี่ยการเบิกจ่ายงบประมาณของโครงการตามแผนปฏิบัติงาน}}$$

ดังนั้น

$$= \frac{๖๗.๙๔^*}{๗๙.๘๐^{**}} = ๐.๘๕$$

หมายเหตุ : * ข้อมูลร้อยละเฉลี่ยผลการดำเนินงานที่บรรลุค่าเป้าหมาย จากตารางที่ ๔ จากหน้าที่ ๑๔ คอลัมน์ที่ ๓๑

** ข้อมูลร้อยละเฉลี่ยผลการเบิกจ่าย จากตารางที่ ๘ จากหน้าที่ ๒๓ คอลัมน์ที่ ๑๑

ดังนั้น ในปีงบประมาณ พ.ศ. ๒๕๖๔ ณ สิ้นไตรมาส ๔ มีสัดส่วนของร้อยละประสิทธิผลในการดำเนินงานตามแผนปฏิบัติงานในภาพรวม เทียบกับประสิทธิภาพการใช้จ่ายงบประมาณตามแผนปฏิบัติงานในภาพรวม เท่ากับ ๐.๘๕ เป็นผลจากการดำเนินงานที่แล้วเสร็จและบรรลุค่าเป้าหมายเพียง ร้อยละ ๖๗.๙๔ และอีก ร้อยละ ๔.๓๙ อยู่ระหว่างการดำเนินงาน ซึ่งเป็นโครงการจัดหาครุภัณฑ์โดยใช้เงินงบประมาณแผ่นดิน อยู่ระหว่างกันเงินไว้เบิกเหลืออมปี โครงการลักษณะบริการวิชาการจากแหล่งทุนภายนอก โครงการจากแหล่งทุนวิจัยภายนอก และโครงการจัดหาครุภัณฑ์โดยใช้เงินรายได้ และคณะ/หน่วยงานยกเลิกการดำเนินงานโครงการ ร้อยละ ๘.๙๗ เป็นโครงการบริการวิชาการที่ต้องจัดฝึกอบรม หรือการประชุม และผู้ให้ทุนวิจัยจากแหล่งทุนภายนอกยกเลิกการให้ทุนสำหรับดำเนินงานวิจัย

- ในส่วนของการดำเนินงานโดยใช้เงินงบประมาณแผ่นดิน

$$= \frac{\text{ร้อยละเฉลี่ยของความสำเร็จในการดำเนินงานของโครงการตามแผนปฏิบัติงานในส่วนของเงินงบประมาณแผ่นดิน}}{\text{ร้อยละเฉลี่ยการเบิกจ่ายงบประมาณของโครงการตามแผนปฏิบัติงานเงินงบประมาณแผ่นดิน}}$$

ดังนั้น

$$= \frac{๙๐.๙๑^*}{๙๖.๒๕^{**}} = ๐.๙๔$$

หมายเหตุ...

หมายเหตุ : * ข้อมูลร้อยละเฉลี่ยผลการดำเนินงานที่บรรลุค่าเป้าหมาย จากตารางที่ ๔ จากหน้าที่ ๑๔ คอลัมน์ที่ ๙
 ** ข้อมูลร้อยละเฉลี่ยผลการเบิกจ่าย จากตารางที่ ๘๗ จากหน้าที่ ๒๓ คอลัมน์ที่ ๙

ดังนั้น ในปีงบประมาณ พ.ศ. ๒๕๖๔ ณ สิ้นไตรมาส ๔ มีสัดส่วนของร้อยละประสิทธิผลในการดำเนินงานตามแผนปฏิบัติงานในส่วนของเงินงบประมาณแผ่นดิน เทียบกับประสิทธิภาพการใช้จ่ายงบประมาณตามแผนปฏิบัติงานในภาพรวม เท่ากับ ๐.๙๔ เป็นผลจากการดำเนินงานที่แล้วเสร็จและบรรลุค่าเป้าหมายเพียง ร้อยละ ๙๐.๙๑ และอีกร้อยละ ๑.๘๒ อยู่ระหว่างการดำเนินงาน ซึ่งเป็นโครงการจัดหาครุภัณฑ์โดยใช้เงินงบประมาณแผ่นดิน อยู่ระหว่างเงินไว้เบิกเหลือในปี และคณะ/หน่วยงานมีผลดำเนินงานโครงการต่ำกว่าค่าเป้าหมาย ร้อยละ ๗.๒๗ เนื่องจากสถานการณ์การแพร่ระบาดของโรคติดเชื้อไวรัสโคโรนา (โควิด-๑๙) ทำให้ไม่สามารถส่งมอบครุภัณฑ์ได้ตามระยะเวลาตามแผน

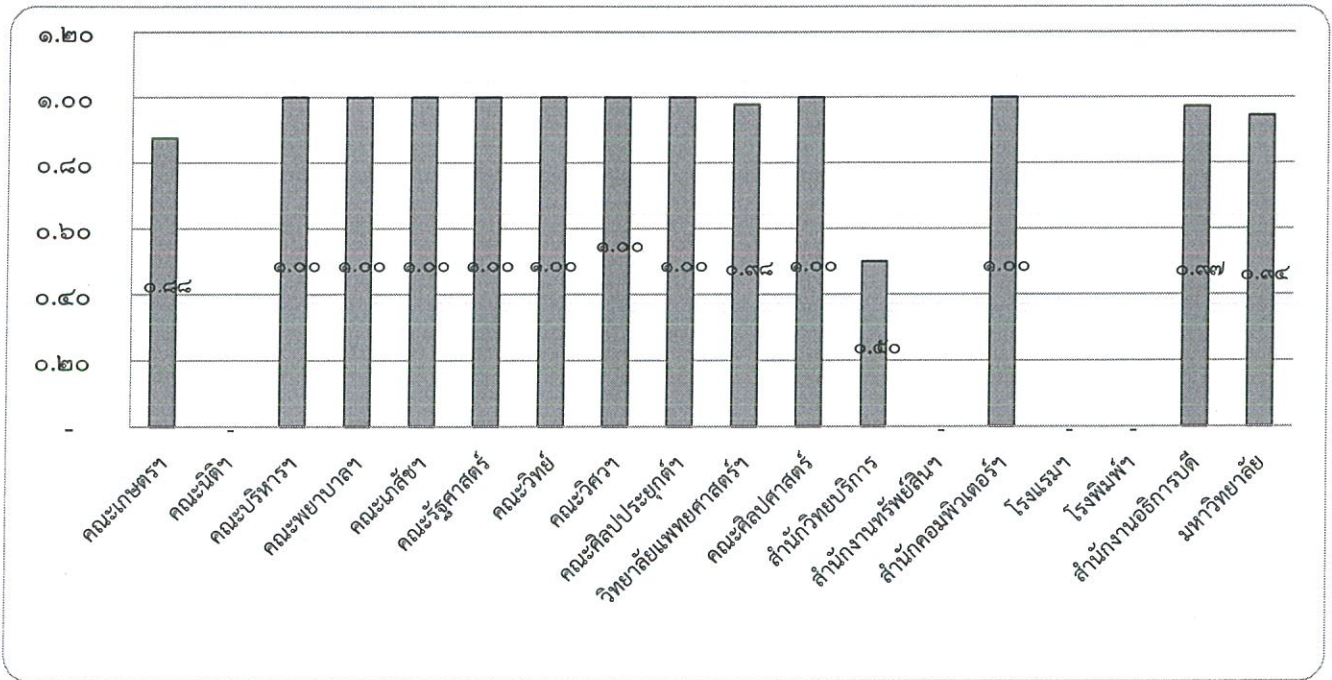
-	ในส่วนของการดำเนินงานโดยใช้เงินรายได้
=	ร้อยละเฉลี่ยความสำเร็จในการดำเนินงานของโครงการตามแผนปฏิบัติงานในส่วนของเงินรายได้
	ร้อยละเฉลี่ยการเบิกจ่ายงบประมาณของโครงการตามแผนปฏิบัติงานในส่วนของเงินรายได้
ดังนั้น	
=	$\frac{๖๕.๒๕ *}{๖๗.๖๓ **} = ๐.๙๖$

หมายเหตุ : * ข้อมูลร้อยละเฉลี่ยผลการดำเนินงานที่บรรลุค่าเป้าหมาย จากตารางที่ ๔ จากหน้าที่ ๑๔ คอลัมน์ที่ ๒๐
 ** ข้อมูลร้อยละเฉลี่ยผลการเบิกจ่าย จากตารางที่ ๘ จากหน้าที่ ๒๓ คอลัมน์ที่ ๑๐

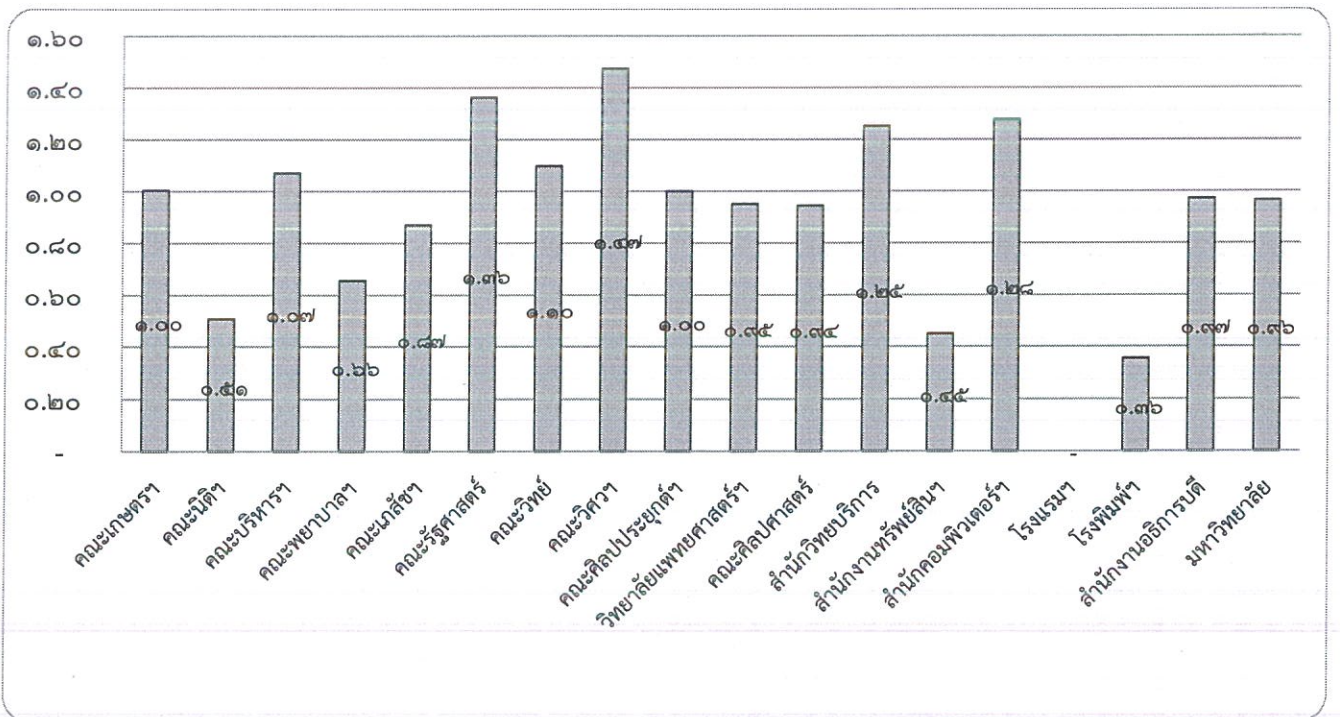
ดังนั้น ในปีงบประมาณ พ.ศ. ๒๕๖๔ ณ สิ้นไตรมาส ๔ มีสัดส่วนของร้อยละประสิทธิผลในการดำเนินงานตามแผนปฏิบัติงานในส่วนของเงินรายได้ เทียบกับประสิทธิภาพการใช้จ่ายงบประมาณตามแผนปฏิบัติงานในส่วนเงินรายได้ เท่ากับ ๐.๙๖ และอยู่ระหว่างดำเนินงาน ร้อยละ ๔.๖๙ ผลการดำเนินงานต่ำกว่าค่าเป้าหมาย ร้อยละ ๒๐.๐๔ และยกเลิกการดำเนินงานโครงการ ร้อยละ ๑๐.๐๒ เนื่องจากในปีงบประมาณ พ.ศ. ๒๕๖๔ มีการแพร่ระบาดของโรคติดเชื้อไวรัสโคโรนา (โควิด-๑๙) ทำให้ไม่สามารถจัดกิจกรรมได้ และคณะ/หน่วยงานได้มีการปรับแผนการจัดอบรม ประชุมต่างๆ โดยการประชุมออนไลน์ เป็นต้น รายละเอียดตามตารางที่ ๙ และแผนภูมิที่ ๑๐ - ๑๒ ตารางที่ ๙ สรุปร้อยละเฉลี่ยผลการดำเนินงานตามโครงการ/กิจกรรมในแผนปฏิบัติงานและแผนการใช้จ่ายประจำปีงบประมาณ พ.ศ. ๒๕๖๔ ณ สิ้นไตรมาส ๔

ลำดับ	คณะ	เงินงบประมาณแผ่นดิน	เงินรายได้	ภาพรวม
๑	คณะเกษตรศาสตร์	๐.๘๘	๑.๐๐	๐.๗๗
๒	คณะนิติศาสตร์	-	๐.๕๑	๐.๕๒
๓	คณะบริหารศาสตร์	๑.๐๐	๑.๐๗	๑.๐๒
๔	คณะพยาบาลศาสตร์	๑.๐๐	๐.๖๖	๐.๖๑
๕	คณะเภสัชศาสตร์	๑.๐๐	๐.๘๗	๐.๗๘
๖	คณะรัฐศาสตร์	๑.๐๐	๑.๓๖	๑.๓๕
๗	คณะวิทยาศาสตร์	๑.๐๐	๑.๑๐	๑.๐๒
๘	คณะวิศวกรรมศาสตร์	๑.๐๐	๑.๔๗	๑.๑๓
๙	คณะศิลปประยุกต์และสถาปัตยกรรมศาสตร์	๑.๐๐	๑.๐๐	๐.๙๘
๑๐	วิทยาลัยแพทยศาสตร์ฯ	๐.๙๘	๐.๙๕	๐.๙๕
๑๑	คณะศิลปศาสตร์	๑.๐๐	๐.๙๔	๐.๘๓
๑๒	สำนักวิทยบริการ	๐.๕๐	๑.๒๕	๑.๐๐
๑๓	สำนักงานทรัพย์สินและสิทธิประโยชน์	-	๐.๔๕	๐.๔๕
๑๔	สำนักคอมพิวเตอร์และเครือข่าย	๑.๐๐	๑.๒๘	๑.๒๒
๑๕	สถานปฏิบัติการโรงแรมและการท่องเที่ยว	-	-	-
๑๖	โรงพิมพ์มหาวิทยาลัยอุบลราชธานี	-	๐.๓๖	๐.๓๖
๑๗	สำนักงานอธิการบดี	๐.๙๗	๐.๙๗	๐.๘๕
	ภาพรวมมหาวิทยาลัย	๐.๙๔	๐.๙๖	๐.๘๕

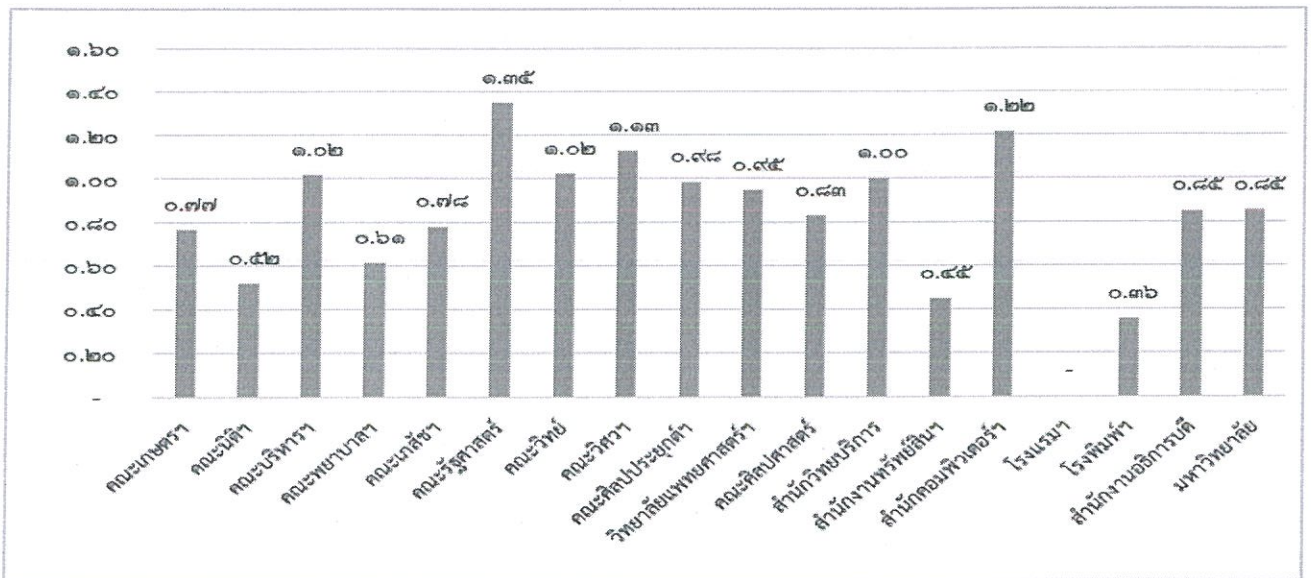
หมายเหตุ : สรุปร้อยละเฉลี่ยผลการดำเนินงานในภาพรวม ของคณะ/หน่วยงาน ตามตารางที่ ๕ หน้าที่ ๑๖



แผนภูมิที่ ๑๐ สรุปร้อยละเฉลี่ยผลการดำเนินงานเงินงบประมาณแผ่นดินประจำปีงบประมาณ พ.ศ. ๒๕๖๔ ณ สิ้นไตรมาส ๔



แผนภูมิที่ ๑๑ สรุปร้อยละเฉลี่ยผลการดำเนินงานเงินรายได้ ประจำปีงบประมาณ พ.ศ. ๒๕๖๔ ณ สิ้นไตรมาส ๔



แผนภูมิที่ ๑๒ สรุปร้อยละเฉลี่ยผลการดำเนินงานภาพรวม ประจำปีงบประมาณ พ.ศ. ๒๕๖๔ ณ สิ้นไตรมาส ๔

จึงเสนอที่ประชุมสภามหาวิทยาลัยเพื่อพิจารณา ให้ความเห็นชอบและให้ข้อเสนอแนะรายงานผลการดำเนินงานและผลการเบิกจ่ายโครงการ/กิจกรรมในแผนปฏิบัติงานและแผนการใช้จ่าย ประจำปีงบประมาณ พ.ศ. ๒๕๖๔ ณ สิ้นไตรมาสที่ ๔ เพื่อใช้ปรับปรุงการดำเนินงานในปีงบประมาณต่อไป

ที่ประชุมมีข้อเสนอแนะเพิ่มเติม ดังนี้

๑. มอบมหาวิทยาลัยพิจารณาผลการดำเนินงานและผลการเบิกจ่ายฯ ไปปรับปรุงการกำหนดเป้าหมาย และการดำเนินงานในปีงบประมาณต่อไป อีกทั้ง ควรพิจารณาการนำผลการดำเนินงานและผลการเบิกจ่ายฯ ไปประกอบการประเมินผลการปฏิบัติราชการของผู้บริหารและบุคลากรในแต่ละหน่วยงานด้วย

๒. มอบมหาวิทยาลัยพิจารณาปัญหาและอุปสรรคในการดำเนินงานอันเนื่องมาจากสถานการณ์การแพร่ระบาดของไวรัสโคโรน่า (โควิด-๑๙) ซึ่งสถานการณ์ดังกล่าวอาจยังไม่คลี่คลายไปในระยะเวลาอันใกล้ ดังนั้น การกำหนดแผนปฏิบัติงานจะต้องคำนึงถึงสถานการณ์ดังกล่าวด้วย เพื่อให้ผลการดำเนินงานเป็นไปตามเป้าหมายที่กำหนดไว้

มติที่ประชุม เห็นชอบ และมอบมหาวิทยาลัยดำเนินการตามข้อเสนอแนะเพิ่มเติมของคณะกรรมการสภามหาวิทยาลัยต่อไป

ระเบียบวาระที่ ๔ เรื่องเสนอเพื่อพิจารณา

๔.๑ เรื่องเสนอเพื่อพิจารณาเชิงนโยบายและการบริหาร

๔.๑.๒ เรื่องพิจารณาเชิงนโยบายอื่นๆ

๔.๑.๒.๑ แผนการรับนักศึกษา ปีการศึกษา ๒๕๖๔ - ๒๕๖๗ ภายใน

แผนยุทธศาสตร์มหาวิทยาลัย ระยะ ๕ ปี (พ.ศ. ๒๕๖๓ - ๒๕๖๗)

ผู้อำนวยการกองแผนงาน นำเสนอที่ประชุมเพื่อพิจารณา อ้างถึงมติที่ประชุมคณะกรรมการบริหารมหาวิทยาลัย ครั้งที่ ๒๐/๒๕๖๔ เมื่อวันที่ ๒ พฤศจิกายน ๒๕๖๔ เห็นชอบผลการทบทวนแผนการรับนักศึกษาระยะ ๕ ปี (พ.ศ. ๒๕๖๓ - ๒๕๖๗) ของคณะ/วิทยาลัย โดยพิจารณาจากผลการรับนักศึกษาย้อนหลัง ๕ ปีการศึกษา (ปีการศึกษา ๒๕๖๐ - ๒๕๖๔) ซึ่งคณะที่มีการปรับลดจำนวนการรับเข้าศึกษา ได้ชี้แจงเหตุผล

หรือรายละเอียด...

เลิกประชุมเวลา ๑๓.๓๐ น.

.....
(นายธีระศักดิ์ เชียงแสน)
ผู้อำนวยการกองแผนงาน
ผู้ช่วยเลขาธิการสภามหาวิทยาลัย
ผู้จัดรายงานการประชุม

.....
(รองศาสตราจารย์อริยาภรณ์ พงษ์รัตน์)
รองอธิการบดีฝ่ายวิชาการ
กรรมการและเลขาธิการสภามหาวิทยาลัย
ผู้ตรวจทานรายงานการประชุม

ที่ประชุมได้รับรองรายงานนี้แล้ว ในการประชุมสภามหาวิทยาลัยอุบลราชธานี ครั้งที่ ๑๑/๒๕๖๔
เมื่อวันเสาร์ที่ ๒๕ ธันวาคม ๒๕๖๔

.....
(ศาสตราจารย์พิเศษจอมจิน จันทรสกุล)
นายกสภามหาวิทยาลัยอุบลราชธานี
ประธานที่ประชุมสภามหาวิทยาลัยอุบลราชธานี