



รายงานการประชุมคณะกรรมการบริหารมหาวิทยาลัยอุบลราชธานี

ครั้งที่ ๒๑/๒๕๖๔ วาระพิเศษ

วันอังคารที่ ๙ พฤศจิกายน ๒๕๖๔

ณ ห้องประชุมวารินขำราบ ชั้น ๓ สำนักงานอธิการบดี มหาวิทยาลัยอุบลราชธานี

ผู้มาประชุม

๑. อธิการบดีมหาวิทยาลัยอุบลราชธานี	ผศ.ชุตินันท์	ประสิทธิ์ภู่ปริษา	ประธานกรรมการ
๒. รองอธิการบดีฝ่ายวิชาการ	รศ.อริยาภรณ์	พงษ์รัตน์	กรรมการ
๓. (แทน)รองอธิการบดีฝ่ายแผนและพัฒนาคุณภาพ องค์กร	นายธีระศักดิ์	เชียงแสน	กรรมการ
๔. รองอธิการบดีฝ่ายพัฒนานักศึกษาและศิษย์เก่า สัมพันธ์	นางสาวจรรยาพร	แสนทวีสุข	กรรมการ
๕. รองอธิการบดีฝ่ายบริหารทรัพยากรมนุษย์	นายอรรถพงศ์	กาวาฬ	กรรมการ
๖. ผู้ช่วยอธิการบดีฝ่ายคลังและทรัพย์สิน	นายนภดล	พัฒนาศิษุบล	กรรมการ
๗. ผู้ช่วยอธิการบดีฝ่ายวิเทศสัมพันธ์และการศึกษา นานาชาติ	ผศ.อรนุช	ปวงสุข	กรรมการ
๘. ผู้ช่วยอธิการบดีฝ่ายสื่อสารองค์กรและพันธกิจ สัมพันธ์	นายปิยณัฐ	สร้อยคำ	กรรมการ
๙. ผู้ช่วยอธิการบดีฝ่ายบริการวิชาการและมาตรฐาน การวิจัย	ผศ.ปรีชา	บุญจุง	กรรมการ
๑๐. ผู้ช่วยอธิการบดีฝ่ายวิชาการ	ผศ.ณัฐ	ดิษเจริญ	กรรมการ
๑๑. คณบดีคณะเกษตรศาสตร์	นายนรินทร์	บุญพรหมณ์	กรรมการ
๑๒. คณบดีคณะเภสัชศาสตร์	นายศักดิ์สิทธิ์	ศรีภา	กรรมการ
๑๓. คณบดีคณะบริหารศาสตร์	รศ.รุ่งรัมย์	บุญดาว	กรรมการ
๑๔. คณบดีคณะวิทยาศาสตร์	ศ.ศิริพร	จิ่งสุทิวังษ์	กรรมการ
๑๕. คณบดีคณะวิศวกรรมศาสตร์	ผศ.มงคล	บุษยตานนท์	กรรมการ
๑๖. คณบดีคณะศิลปศาสตร์	รศ.สุรศักดิ์	คำคง	กรรมการ
๑๗. คณบดีวิทยาลัยแพทยศาสตร์ และการสาธารณสุข	นพ.ประวี	อำพันธ์ุ	กรรมการ
๑๘. (แทน)คณบดีคณะศิลปประยุกต์และสถาปัตยกรรม ศาสตร์	นางสาวติยา	เนตรพระ	กรรมการ
๑๙. (แทน)คณบดีคณะนิติศาสตร์	นางสาวภริมย์พร	ไชยยนต์	กรรมการ
๒๐. (แทน)คณบดีคณะรัฐศาสตร์	นางสาวศิริสุตา	แสนอิว	กรรมการ
๒๑. คณบดีคณะพยาบาลศาสตร์	ผศ.สงวน	ธานี	กรรมการ
๒๒. ผู้อำนวยการสำนักวิทยบริการ	นายภาคภูมิ	สีบุญการณ	กรรมการ
๒๓. ผู้อำนวยการสำนักคอมพิวเตอร์และเครือข่าย	ผศ.อติพงศ์	สุริยา	กรรมการ

๒๔. (แทน)ผู้อำนวยการสำนักบริหารทรัพย์สินและสิทธิประโยชน์	นายวศิน	โกมุท	กรรมการ
๒๕. รองอธิการบดีฝ่ายบริหาร	รศ.อดุลย์	จรรยาเลิศอดุลย์	กรรมการและเลขานุการ
๒๖. รักษาการในตำแหน่งผู้อำนวยการกองกลาง	นางสาวมัทนา	เจือบุญ	ผู้ช่วยเลขานุการ

ผู้ไม่มาประชุม

๑. รองอธิการบดีฝ่ายวิจัย นวัตกรรมและบริการวิชาการ	รศ.ชวลิต ถิ่นวงศ์พิทักษ์	ติตราชการ
---	--------------------------	-----------

ผู้เข้าร่วมประชุม

๑. พญ.นวินดา เจียมบุญศรี	ผู้ช่วยคณบดีฝ่ายกิจการโรงพยาบาลมหาวิทยาลัยอุบลราชธานี วิทยาลัยแพทยศาสตร์และการสาธารณสุข
๒. นายจักริน สงวนศักดิ์	เจ้าหน้าที่บริหารงานทั่วไป กองกลาง

เริ่มประชุม เวลา ๑๑.๓๐ น.

ระเบียบวาระที่ ๑ เรื่องประธานแจ้งเพื่อทราบ

ระเบียบวาระที่ ๒ เรื่องรับรองรายงานการประชุม

ระเบียบวาระที่ ๓ เรื่องสืบเนื่อง

๓.๑ (ร่าง) ข้อบังคับมหาวิทยาลัยอุบลราชธานี ว่าด้วยการบริหารจัดการโครงการวิจัยและโครงการบริการวิชาการที่ได้รับเงินสนับสนุนจากหน่วยงานภายนอก พ.ศ. ...

รองอธิการบดีฝ่ายวิจัย นวัตกรรมและบริการวิชาการ เสนอที่ประชุม เพื่อพิจารณา (ร่าง) ข้อบังคับมหาวิทยาลัยอุบลราชธานี ว่าด้วยการบริหารจัดการโครงการวิจัยและโครงการบริการวิชาการที่ได้รับเงินสนับสนุนจากหน่วยงานภายนอก พ.ศ. ... ดังนี้

๑. สำนักงานส่งเสริมบริหารงานวิจัยฯ ได้เสนอวาระการประชุมต่อที่ประชุมคณะกรรมการบริหารมหาวิทยาลัยอุบลราชธานี ครั้งที่ ๑๗/๒๕๖๔ วันที่ ๗ กันยายน ๒๕๖๔ เพื่อให้ความเห็นชอบต่อ ร่าง ข้อบังคับจำนวน ๒ ฉบับ คือ

๑) ร่าง ข้อบังคับมหาวิทยาลัยอุบลราชธานี ว่าด้วยการบริหารจัดการโครงการวิจัยที่ได้รับการสนับสนุนจากหน่วยงานภายนอก พ.ศ.

๒) ร่าง ข้อบังคับมหาวิทยาลัยอุบลราชธานี ว่าด้วยการบริหารจัดการโครงการบริการวิชาการที่ได้รับการสนับสนุนจากหน่วยงานภายนอก พ.ศ.

๒. ที่ประชุมคณะกรรมการบริหารมหาวิทยาลัยไม่ได้ให้ความเห็นชอบต่อ ร่าง ข้อบังคับทั้ง ๒ ฉบับตามที่สำนักส่งเสริมบริหารงานวิจัยฯ เสนอ แต่มีข้อเสนอแนะดังนี้

๑) ให้ยกเลิกประกาศมหาวิทยาลัยอุบลราชธานีว่าด้วยการจัดกิจกรรมบริการวิชาการของมหาวิทยาลัย พ.ศ. ๒๕๓๙ และจัดทำประกาศการจัดสรรค่าธรรมเนียมการวิจัยและบริการวิชาการฉบับใหม่ โดยให้มีการระบุค่าธรรมเนียมการดำเนินโครงการร้อยละ ๑๐ และจัดสรรให้มหาวิทยาลัย และส่วนราชการ ในสัดส่วนเท่า ๆ กัน คือ ร้อยละ ๕๐ ทั้งนี้ หากแหล่งทุนไม่ได้กำหนดไว้เป็นอย่างอื่น

ข้อกฎหมาย / ระเบียบที่เกี่ยวข้อง

มาตรการการคลังด้านการใช้จ่ายภาครัฐ ประจำปีงบประมาณ พ.ศ. ๒๕๖๔ กำหนดเป้าหมายในการใช้จ่ายงบประมาณเป็นรายไตรมาส ดังนี้

ประเภทรายจ่าย	ไตรมาส ๑	สะสม ณ ไตรมาส ๒	สะสม ณ ไตรมาส ๓	สะสม ณ ไตรมาส ๔
รายจ่ายประจำ	๓๖	๕๗	๘๐	๑๐๐
รายจ่ายลงทุน	๒๐	๔๕	๖๕	๑๐๐
ภาพรวม	๓๒	๕๔	๗๗	๑๐๐

ผลการพิจารณาหรือความเห็นของคณะกรรมการที่เกี่ยวข้องตามลำดับขั้นตอน

คณะกรรมการดำเนินงานด้านนโยบาย ยุทธศาสตร์ แผนงาน และงบประมาณ มหาวิทยาลัยอุบลราชธานี ครั้งที่ ๖/๒๕๖๔ เมื่อวันที่ ๒๖ ตุลาคม ๒๕๖๔

ประเด็นเสนอที่ประชุมคณะกรรมการบริหารมหาวิทยาลัยฯ

เสนอที่ประชุมคณะกรรมการบริหารมหาวิทยาลัยเพื่อพิจารณาให้ความเห็นชอบ และให้ข้อเสนอแนะ รายงานผลการดำเนินงานตามแผนการใช้จ่ายงบประมาณแผ่นดิน ประจำปีงบประมาณ พ.ศ. ๒๕๖๔ ณ สิ้นไตรมาสที่ ๔ (๓๐ กันยายน ๒๕๖๔)

มติที่ประชุม : เห็นชอบ มอบกองแผนงานนำเสนอสภามหาวิทยาลัยเพื่อพิจารณาต่อไป

๔.๒ รายงานผลการดำเนินงานตามโครงการ/กิจกรรมในแผนปฏิบัติงานและแผนการใช้จ่าย ประจำปีงบประมาณ พ.ศ. ๒๕๖๔ ณ สิ้นไตรมาสที่ ๔ (๓๐ กันยายน ๒๕๖๔)

ผู้อำนวยการกองแผนงาน เสนอที่ประชุม ตามกรอบการประเมินคุณธรรมและความโปร่งใสในการดำเนินงานของหน่วยงานภาครัฐ (Integrity and transparency Assessment: ITA) ประจำปีงบประมาณ พ.ศ. ๒๕๖๔ มีจุดมุ่งหมายที่จะก่อให้เกิดการปรับปรุงและพัฒนาคุณธรรมและความโปร่งใสในการดำเนินงานของหน่วยงานภาครัฐ จากโครงการย่อยที่ ๙.๒ การบริหารงาน และโครงการย่อยที่ ๙.๓ การบริหารเงินงบประมาณ ซึ่งมหาวิทยาลัยได้ดำเนินการตามโครงการด้านการบริหารงาน และการบริหารเงินงบประมาณในการกำกับติดตามผลลัพธ์ตามพันธกิจ กลุ่มสถาบัน และเอกลักษณ์ของมหาวิทยาลัยตามแผนยุทธศาสตร์และแผนปฏิบัติการประจำปี มหาวิทยาลัยอุบลราชธานี ประจำปีงบประมาณ พ.ศ.๒๕๖๔ ตามกรอบระยะเวลา เพื่อให้บรรลุผลตามโครงการ และเป้าหมายของแผนยุทธศาสตร์และแผนปฏิบัติการประจำปี

คณะกรรมการสภามหาวิทยาลัยอุบลราชธานี ในการประชุมครั้งที่ ๙/๒๕๖๓ เมื่อวันที่ ๒๖ กันยายน ๒๕๖๓ มีมติอนุมัติแผนงบประมาณรายจ่าย ประจำปีงบประมาณ พ.ศ. ๒๕๖๔ จำนวน ๑,๗๓๐,๕๔๕,๙๐๐ บาท จำแนกเป็น

- เงินงบประมาณแผ่นดิน จำนวน ๗๘๙,๖๓๒,๒๐๐ บาท คิดเป็นร้อยละ ๔๕.๖๓ ของงบประมาณทั้งหมด
- เงินรายได้ จำนวน ๙๔๐,๙๑๓,๗๐๐ บาท คิดเป็นร้อยละ ๕๔.๓๗ ของงบประมาณทั้งหมด

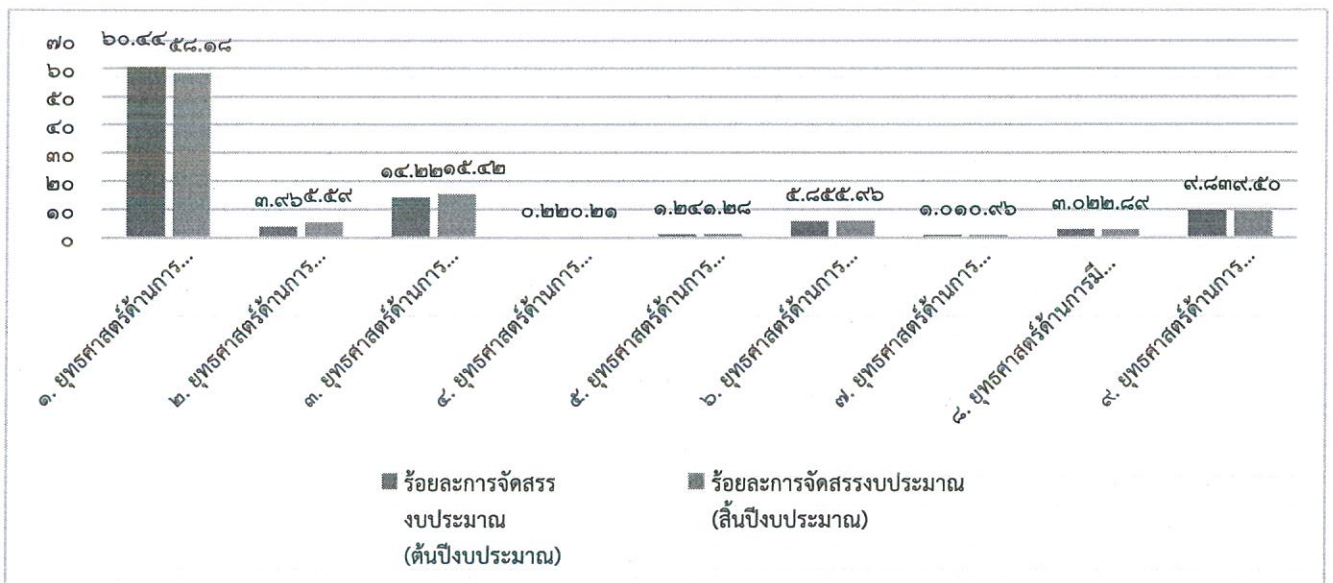
เมื่อพิจารณางบประมาณรายจ่ายประจำปีงบประมาณ พ.ศ. ๒๕๖๔ จำแนกตามประเภทรายจ่าย พบว่า งบบุคลากรมีงบประมาณรายจ่ายสูงที่สุด คิดเป็นร้อยละ ๓๖.๗๙ ของงบประมาณทั้งหมด รองลงมาคือ งบดำเนินงาน คิดเป็นร้อยละ ๒๘.๒๘ ของงบประมาณทั้งหมด และงบลงทุน คิดเป็นร้อยละ ๑๘.๐๒ ของงบประมาณทั้งหมด และงบเงินอุดหนุนมีงบประมาณรายจ่ายต่ำที่สุด คิดเป็นร้อยละ ๑๖.๙๑ ของงบประมาณทั้งหมด

ในส่วนของงบประมาณรายจ่าย ประจำปีงบประมาณ พ.ศ. ๒๕๖๔ จัดสรรตามยุทธศาสตร์ มหาวิทยาลัย ในระยะ ๕ ปี (พ.ศ. ๒๕๖๓ - ๒๕๖๗) ทั้ง ๙ ด้าน รวม ๔๙๓ โครงการ รวมงบประมาณ ๑,๗๓๐,๕๔๕,๙๐๐ บาท และกลางปีงบประมาณ พ.ศ. ๒๕๖๔ คณะ/หน่วยงานได้ขออนุมัติตั้งแผนงบประมาณ

รายจ่ายเพิ่มเติม และมีโครงการในแผนปฏิบัติงานและแผนการใช้จ่าย เพิ่มขึ้นเป็น ๕๒๔ โครงการ รวมเป็นงบประมาณ ๑,๘๕๙,๔๔๐,๐๙๕.๕๔ บาท เนื่องจากคณะ/หน่วยงานดำเนินงานหารายได้เพิ่มจากโครงการวิจัย โครงการบริการวิชาการ จากแหล่งทุนภายนอก และเงินบริจาคจากแหล่งทุนภายนอก เป็นต้น ซึ่งพบว่า ร้อยละการจัดสรรงบประมาณรายจ่าย ทุกประเด็นยุทธศาสตร์มีจำนวนร้อยละการจัดสรรเพิ่มขึ้น ๔ ยุทธศาสตร์ ประกอบด้วย ยุทธศาสตร์ที่ ๒ ด้านการวิจัย คิดเป็นร้อยละ ๑.๖๓ ยุทธศาสตร์ที่ ๓ ด้านการบริการวิชาการ คิดเป็นร้อยละ ๑.๒๐ (ซึ่งสอดคล้องกับมหาวิทยาลัยประเมินตนเองและแผนการพัฒนาความเป็นเลิศของสถาบันอุดมศึกษา หรือแผนการผลิตกำลังคนระดับสูงเฉพาะทางตามความต้องการของประเทศที่ได้ผ่านความเห็นชอบของสภามหาวิทยาลัย และคณะกรรมการการอุดมศึกษาได้พิจารณาให้ความเห็นในการขอเข้าสังกัดกลุ่มพัฒนาเทคโนโลยีและส่งเสริมการสร้างนวัตกรรม) ยุทธศาสตร์ที่ ๕ ด้านการมุ่งสู่การเป็นมหาวิทยาลัยดิจิทัล คิดเป็นร้อยละ ๐.๐๔ และยุทธศาสตร์ที่ ๖ ยุทธศาสตร์ด้านการเป็นมหาวิทยาลัยนำอยู่และเป็นมิตรกับสิ่งแวดล้อม คิดเป็นร้อยละ ๐.๑๑ รายละเอียดตามตารางที่ ๑ และแผนภูมิที่ ๑

ตารางที่ ๑ สรุปเปรียบเทียบร้อยละการจัดสรรงบประมาณรายจ่ายตามยุทธศาสตร์มหาวิทยาลัย ประจำปีงบประมาณ พ.ศ. ๒๕๖๔ ณ สิ้นไตรมาส ๔

ยุทธศาสตร์มหาวิทยาลัย	ร้อยละการจัดสรรงบประมาณ (ต้นปีงบประมาณ)	ร้อยละการจัดสรรงบประมาณ (สิ้นปีงบประมาณ)	เพิ่ม/ลด
๑. ยุทธศาสตร์ด้านการผลิตบัณฑิต	๖๐.๔๔	๕๘.๑๘	- ๒.๒๖
๒. ยุทธศาสตร์ด้านการวิจัย	๓.๙๖	๕.๕๙	๑.๖๓
๓. ยุทธศาสตร์ด้านการบริการวิชาการ	๑๔.๒๒	๑๕.๔๒	๑.๒๐
๔. ยุทธศาสตร์ด้านการทำนุบำรุงศิลปวัฒนธรรม	๐.๒๒	๐.๒๑	- ๐.๐๑
๕. ยุทธศาสตร์ด้านการมุ่งสู่การเป็นมหาวิทยาลัยดิจิทัล	๑.๒๔	๑.๒๘	๐.๐๔
๖. ยุทธศาสตร์ด้านการเป็นมหาวิทยาลัยนำอยู่และเป็นมิตรกับสิ่งแวดล้อม	๕.๘๕	๕.๙๖	๐.๑๑
๗. ยุทธศาสตร์ด้านการพัฒนาทรัพยากรมนุษย์	๑.๐๑	๐.๙๖	- ๐.๐๕
๘. ยุทธศาสตร์ด้านการมีเสถียรภาพทางการเงิน	๓.๐๒	๒.๘๙	- ๐.๑๓
๙. ยุทธศาสตร์ด้านการบริหารองค์กรสู่ความเป็นเลิศ	๙.๘๓	๙.๕๐	- ๐.๓๓
ผลรวมทั้งหมด	๑๐๐.๐๐	๑๐๐.๐๐	



แผนภูมิที่ ๑ เปรียบเทียบร้อยละการจัดสรรงบประมาณรายจ่ายตามยุทธศาสตร์มหาวิทยาลัย ประจำปีงบประมาณ พ.ศ. ๒๕๖๔ ณ สิ้นไตรมาสที่ ๔

ในปีงบประมาณ พ.ศ. ๒๕๖๔ สำนักงบประมาณกำหนดค่าเป้าหมายในการเบิกจ่ายงบประมาณรายจ่าย ตามมาตรการการคลังด้านการใช้จ่ายภาครัฐ ณ สิ้นไตรมาสที่ ๔ ในภาพรวมรายจ่ายประจำ และรายจ่ายลงทุน ไว้ที่ร้อยละ ๑๐๐ ดังนี้

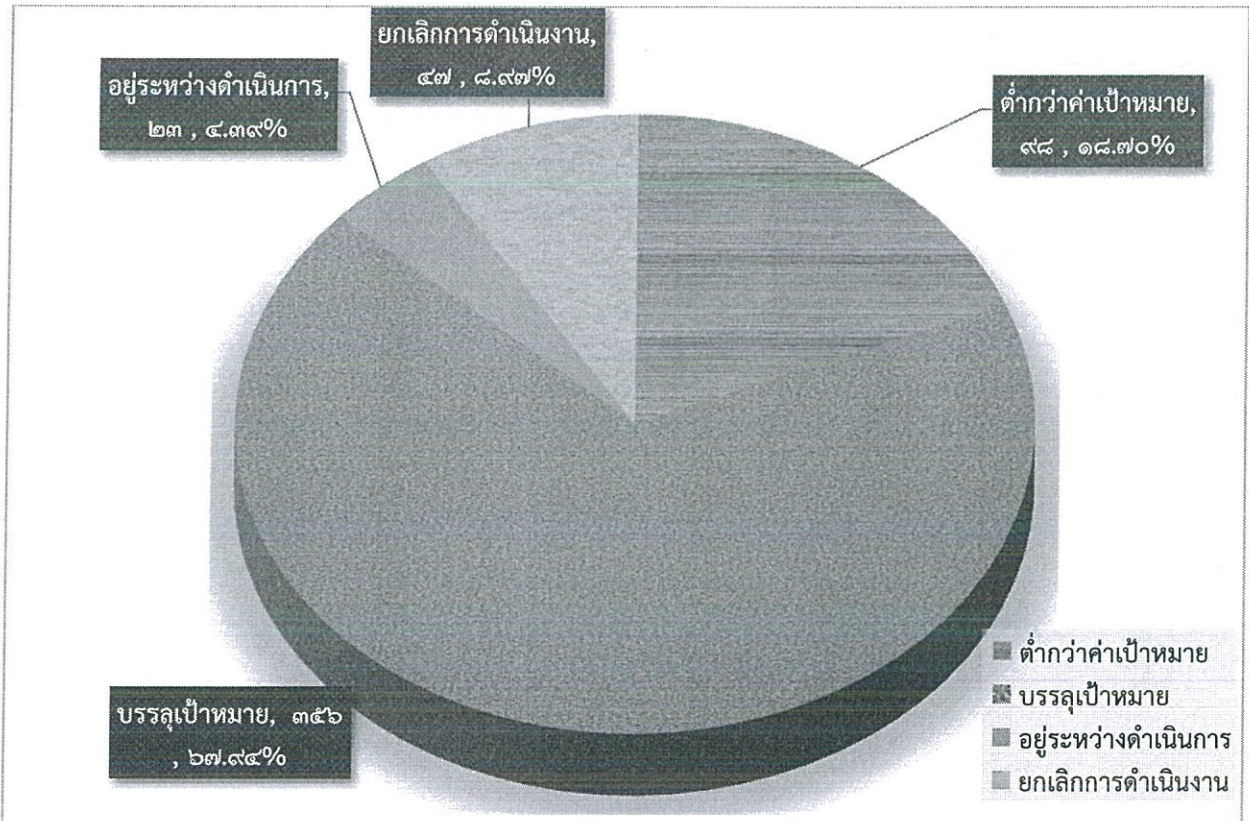
ประเภทรายจ่าย	ไตรมาส ๑	ผลการเบิกจ่ายสะสม ณ ไตรมาส ๒	ผลการเบิกจ่ายสะสม ณ สิ้นไตรมาส ๓	ผลการเบิกจ่ายสะสม ณ สิ้นไตรมาส ๔
รายจ่ายประจำ	๓๖.๐๐	๕๗.๐๐	๘๐.๐๐	๑๐๐.๐๐
รายจ่ายลงทุน	๒๐.๐๐	๔๕.๐๐	๖๕.๐๐	๑๐๐.๐๐
ภาพรวม	๓๒.๐๐	๕๔.๐๐	๗๗.๐๐	๑๐๐.๐๐

๑. ผลการดำเนินงานโครงการ/กิจกรรมตามแผนปฏิบัติงานและแผนการใช้จ่าย ประจำปีงบประมาณ พ.ศ. ๒๕๖๔ ณ สิ้นไตรมาส ๔

กองแผนงานได้แจ้งคณะ/วิทยาลัย/สำนัก รายงานผลการดำเนินงานตามโครงการ/กิจกรรมในแผนปฏิบัติงานและแผนการใช้จ่าย ประจำปีงบประมาณ พ.ศ. ๒๕๖๔ ณ สิ้นไตรมาส ๔ พบว่า คณะ/หน่วยงาน รายงานผลการดำเนินงานและผลการเบิกจ่าย รวมโครงการทั้งสิ้น ๕๒๔ โครงการ จำนวนโครงการที่มีผลการดำเนินงานบรรลุเป้าหมาย (บรรลุตามแผนที่กำหนด และสูงกว่าค่าเป้าหมาย) จำนวน ๓๕๖ โครงการ คิดเป็นร้อยละ ๖๗.๙๔ ของโครงการทั้งหมด จำนวนโครงการที่มีผลการดำเนินงานต่ำกว่าค่าเป้าหมาย จำนวน ๙๘ โครงการ คิดเป็นร้อยละ ๑๘.๗๐ ของโครงการทั้งหมด จำนวนโครงการที่อยู่ระหว่างดำเนินงาน จำนวน ๒๓ โครงการ คิดเป็นร้อยละ ๔.๓๙ ของโครงการทั้งหมด และโครงการที่ยกเลิกการดำเนินงาน จำนวน ๔๗ โครงการ คิดเป็นร้อยละ ๘.๙๗ ของโครงการทั้งหมด รายละเอียดตามตารางที่ ๒ และแผนภูมิที่ ๒

ตารางที่ ๒ สรุปผลการดำเนินงานในภาพรวม ประจำปีงบประมาณ พ.ศ. ๒๕๖๔ และปีงบประมาณ ณ สิ้นไตรมาสที่ ๔

สถานะ	จำนวนโครงการ	ร้อยละการดำเนินงาน
๑. ผลการดำเนินงานต่ำกว่าค่าเป้าหมาย	๙๘	๑๘.๗๐
๒. ผลการดำเนินงานบรรลุค่าเป้าหมาย	๓๕๖	๖๗.๙๔
๓. อยู่ระหว่างดำเนินการ	๒๓	๔.๓๙
๔. ยกเลิกโครงการ	๔๗	๘.๙๗
รวม	๕๒๔	๑๐๐.๐๐



แผนภูมิที่ ๒ แสดงผลการดำเนินงานในภาพรวม ประจำปีงบประมาณ พ.ศ. ๒๕๖๔ ณ สิ้นไตรมาสที่ ๔

กองแผนงานได้ สรุปผลการดำเนินงานตามโครงการหลักในยุทธศาสตร์มหาวิทยาลัยอุบลราชธานี ระยะ ๕ ปี (พ.ศ. ๒๕๖๓-๒๕๖๗) ประจำปีงบประมาณ พ.ศ. ๒๕๖๔ พบว่า

๑. ยุทธศาสตร์ที่ ๑ ด้านการผลิตบัณฑิต มีจำนวนโครงการรวมทั้งสิ้น ๑๓๐ โครงการ โครงการที่มีผลการดำเนินงานบรรลุค่าเป้าหมายในภาพรวม จำนวน ๙๙ โครงการ คิดเป็นร้อยละ ๗๖.๑๕
๒. ยุทธศาสตร์ที่ ๒ ยุทธศาสตร์ด้านการวิจัย มีจำนวนโครงการรวมทั้งสิ้น ๖๔ โครงการ โครงการที่มีผลการดำเนินงานบรรลุค่าเป้าหมายในภาพรวม จำนวน ๓๗ โครงการ คิดเป็นร้อยละ ๕๗.๘๑
๓. ยุทธศาสตร์ที่ ๓ ยุทธศาสตร์ด้านบริการวิชาการ มีจำนวนโครงการรวมทั้งสิ้น ๕๘ โครงการ โครงการที่มีผลการดำเนินงานบรรลุค่าเป้าหมายในภาพรวม จำนวน ๓๒ โครงการ คิดเป็นร้อยละ ๕๕.๑๗
๔. ยุทธศาสตร์ที่ ๔ ด้านการทำนุบำรุงศิลปวัฒนธรรม มีจำนวนโครงการทั้งสิ้น ๑๘ โครงการ โครงการที่มีผลการดำเนินงานบรรลุค่าเป้าหมายในภาพรวม จำนวน ๑๕ โครงการ คิดเป็นร้อยละ ๘๓.๓๓
๕. ยุทธศาสตร์ที่ ๕ ด้านการมุ่งสู่การเป็นมหาวิทยาลัยดิจิทัล มีจำนวนโครงการทั้งสิ้น ๘ โครงการ โครงการที่มีผลการดำเนินงานบรรลุค่าเป้าหมายในภาพรวม จำนวน ๖ โครงการ คิดเป็นร้อยละ ๗๕.๐๐
๖. ยุทธศาสตร์ที่ ๖ ด้านการเป็นมหาวิทยาลัยนำอยู่และเป็นมิตรกับสิ่งแวดล้อม มีจำนวนโครงการรวมทั้งสิ้น ๒๕ โครงการ โครงการที่มีผลการดำเนินงานบรรลุค่าเป้าหมายในภาพรวม จำนวน ๑๗ โครงการ คิดเป็นร้อยละ ๖๘.๐๐
๗. ยุทธศาสตร์ที่ ๗ ด้านการพัฒนาทรัพยากรมนุษย์ มีจำนวนโครงการรวมทั้งสิ้น ๔๗ โครงการ โครงการที่มีผลการดำเนินงานบรรลุค่าเป้าหมายในภาพรวม จำนวน ๒๕ โครงการ คิดเป็นร้อยละ ๕๓.๑๙
๘. ยุทธศาสตร์ที่ ๘ ด้านการมีเสถียรภาพทางการเงิน มีจำนวนโครงการรวมทั้งสิ้น ๔ โครงการ โครงการที่มีผลการดำเนินงานบรรลุค่าเป้าหมายในภาพรวม จำนวน ๓ โครงการ คิดเป็นร้อยละ ๗๕.๐๐

๙. ยุทธศาสตร์ที่ ๙ ด้านการบริหารองค์กรสู่ความเป็นเลิศ มีจำนวนโครงการรวมทั้งสิ้น ๑๗๐ โครงการ โครงการที่มีผลการดำเนินงานบรรลุค่าเป้าหมายในภาพรวม จำนวน ๑๒๒ โครงการ คิดเป็นร้อยละ ๗๑.๗๖

รายละเอียดสรุปตามตารางที่ ๓ และแผนภูมิที่ ๓

ตารางที่ ๓ สรุปผลการดำเนินงานในภาพรวมโครงการหลักในยุทธศาสตร์ของมหาวิทยาลัย ประจำปีงบประมาณ พ.ศ. ๒๕๖๔ ณ สิ้นไตรมาส ๔

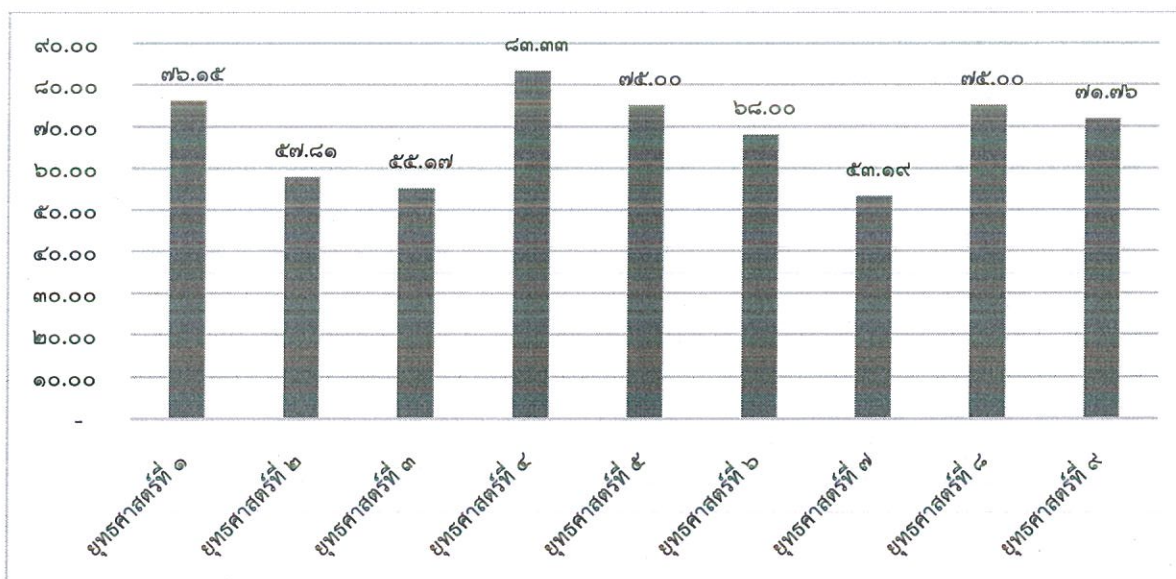
ลำดับที่	ยุทธศาสตร์มหาวิทยาลัย/โครงการหลัก	ผลการดำเนินงานที่บรรลุ		รวมผลการดำเนินงานที่บรรลุค่าเป้าหมาย	ผลการดำเนินงาน			ผลรวมทั้งหมด	ร้อยละ
		บรรลุค่าเป้าหมาย	สูงกว่าเป้าหมาย		ต่ำกว่าค่าเป้าหมาย	ยกเลิกโครงการ	อยู่ระหว่างดำเนินงาน		
ยุทธศาสตร์ที่ ๑ ด้านการผลิตบัณฑิต		๕๘	๔๑	๙๙	๑๘	๑๒	๑	๑๓๐	๗๖.๑๕
๑	โครงการค่าใช้จ่ายบุคลากรภาครัฐระดับคุณภาพ การศึกษาและการเรียนรู้	๗	๕	๑๒	-	-	-	๑๒	
๒	โครงการจัดสรรทรัพยากร ครุภัณฑ์และอุปกรณ์เพื่อสนับสนุนการเรียนการสอนและการปฏิบัติงาน	-	๑	๑	-	-	-	๑	
๓	โครงการจัดหาและพัฒนาสื่อการเรียนรู้แก่นักศึกษา	๒	๔	๖	๒	-	๑	๙	
๔	โครงการบริการด้านทะเบียนและประมวลผล นักศึกษา	๓	-	๓	-	-	-	๓	
๕	โครงการบริหารและพัฒนาหลักสูตร	๒	-	๒	-	-	-	๒	
๖	โครงการผลิตบัณฑิตสาขาวิชาเกษตรศาสตร์	-	-	-	๓	-	-	๓	
๗	โครงการผลิตบัณฑิตสาขาวิชานิติศาสตร์	-	๑	๑	-	-	-	๑	
๘	โครงการผลิตบัณฑิตสาขาวิชาบริหารธุรกิจ	-	๘	๘	-	-	-	๘	
๙	โครงการผลิตบัณฑิตสาขาวิชาพยาบาลศาสตร์	๑	-	๑	-	-	-	๑	
๑๐	โครงการผลิตบัณฑิตสาขาวิชาแพทยศาสตร์	๓	-	๓	-	-	-	๓	
๑๑	โครงการผลิตบัณฑิตสาขาวิชาเภสัชศาสตร์	๒	๔	๖	-	-	-	๖	
๑๒	โครงการผลิตบัณฑิตสาขาวิชารัฐประศาสนศาสตร์	-	๑	๑	-	-	-	๑	
๑๓	โครงการผลิตบัณฑิตสาขาวิชารัฐศาสตร์	-	๓	๓	-	-	-	๓	
๑๔	โครงการผลิตบัณฑิตสาขาวิชาวิศวกรรมศาสตร์	๑๑	๑	๑๒	-	-	-	๑๒	
๑๕	โครงการผลิตบัณฑิตสาขาวิชาศิลปประยุกต์และการ ออกแบบ	๒	-	๒	-	-	-	๒	
๑๖	โครงการผลิตบัณฑิตสาขาวิชาศิลปศาสตร์	๑	-	๑	-	-	-	๑	
๑๗	โครงการพัฒนาศักยภาพของนักศึกษาและบุคลากร เพื่อรองรับการเข้าสู่ประชาคมอาเซียน และระดับสากล	๑	-	๑	๑	๓	-	๕	
๑๘	โครงการส่งเสริมและสนับสนุนกิจกรรมเสริม หลักสูตรและกิจกรรมนอกหลักสูตร	๗	๕	๑๒	๒	๗	-	๒๑	
๑๙	โครงการสนับสนุนการจัดการศึกษา	๒	๒	๔	๑	๑	-	๖	
๒๐	โครงการสนับสนุนการผลิตบัณฑิตสาขาวิชา เกษตรศาสตร์	๒	-	๒	-	-	-	๒	
๒๑	โครงการสนับสนุนการผลิตบัณฑิตสาขาวิชา พยาบาลศาสตร์	-	-	-	๑	-	-	๑	
๒๒	โครงการสนับสนุนการผลิตบัณฑิตสาขาวิชา วิทยาศาสตร์	-	๑	๑	-	-	-	๑	
๒๓	โครงการสนับสนุนการผลิตบัณฑิตสาขาวิชา วิศวกรรมศาสตร์	๑	-	๑	-	-	-	๑	

ตารางที่ ๓ สรุปผลการดำเนินงานในภาพรวมโครงการหลักในยุทธศาสตร์ของมหาวิทยาลัย ประจำปีงบประมาณ พ.ศ. ๒๕๖๔ ณ สิ้นไตรมาส ๔ (ต่อ)

ลำดับที่	ยุทธศาสตร์มหาวิทยาลัย/โครงการหลัก	ผลการดำเนินงานที่บรรลุ		รวมผลการดำเนินงาน ที่บรรลุค่าเป้าหมาย	ผลการดำเนินงาน			ผลรวมทั้งหมด	ร้อยละ
		บรรลุค่าเป้าหมาย	สูงกว่าเป้าหมาย		ต่ำกว่า ค่าเป้าหมาย	ยกเลิกโครงการ	อยู่ระหว่าง ดำเนินงาน		
๒๔	โครงการสนับสนุนการพัฒนาวิชาการ	๔	-	๔	๑	๑	-	๖	
๒๕	โครงการสนับสนุนจัดการศึกษาขั้นพื้นฐาน	-	-	-	๑	-	-	๑	
๒๖	โครงการสนับสนุนและส่งเสริมสวัสดิการและสวัสดิภาพของนักศึกษา	๕	๓	๘	๖	-	-	๑๔	
๒๗	โครงการผลิตบัณฑิตสาขาวิชาวิทยาศาสตร์	๑	๒	๓	-	-	-	๓	
๒๘	โครงการพิธีพระราชทานปริญญาบัตร	๑	-	๑	-	-	-	๑	
ยุทธศาสตร์ที่ ๒ ยุทธศาสตร์ด้านการวิจัย		๓๑	๖	๓๗	๒๒	๑	๔	๖๔	๕๗.๘๑
๑	โครงการวิจัยและนวัตกรรมโครงการวิจัยที่สามารถนำไปใช้ในการพัฒนาชุมชนและสังคม	๑	-	๑	-	-	-	๑	
๒	โครงการวิจัยเพื่อสร้างองค์ความรู้	๑	-	๑	-	-	-	๑	
๓	โครงการพัฒนาระบบกลไกการบริหารงานวิจัย	๑๑	๑	๑๒	๔	๑	-	๑๗	
๔	โครงการวิจัยเพื่อถ่ายทอดเทคโนโลยี	๒	๑	๓	๓	-	-	๖	
๕	โครงการวิจัยเพื่อสร้างองค์ความรู้	๒	-	๒	๔	-	-	๖	
๖	โครงการวิจัยและพัฒนา	๗	๒	๙	๙	-	๑	๑๙	
๗	โครงการวิจัยเพื่อสร้างสังคมองค์ความรู้โครงการวิจัยที่สามารถนำไปใช้ในการพัฒนาชุมชนและสังคม	-	๑	๑	-	-	-	๑	
๘	โครงการส่งเสริมและสนับสนุนการพัฒนาวิทยาศาสตร์ วิจัย และนวัตกรรม (ววน.) จาก สกสว.	๗	-	๗	๒	-	๓	๑๒	
๙	โครงการส่งเสริมและสนับสนุนการพัฒนาวิทยาศาสตร์ วิจัย และนวัตกรรม	-	๑	๑	-	-	-	๑	
ยุทธศาสตร์ที่ ๓ ด้านการบริหารวิชาการ		๑๙	๑๓	๓๒	๘	๑๖	๒	๕๘	๕๕.๑๗
๑	โครงการบริการวิชาการ	๑๗	๑๒	๒๙	๘	๑๖	๑	๕๔	
๒	โครงการพัฒนาระบบกลไกการบริหารงานบริการวิชาการ	-	๑	๑	-	-	-	๑	
๓	โครงการพัฒนาส่งเสริมอุตสาหกรรมขนาดย่อมเพื่อการส่งออกสู่ประเทศเพื่อนบ้าน	-	-	-	-	-	๑	๑	
๓๔	โครงการสร้างเสริมสุขภาพและบริการสุขภาพแก่ชุมชน	๒	-	๒	-	-	-	๒	
ยุทธศาสตร์ที่ ๔ ด้านการทำนุบำรุงศิลปวัฒนธรรม		๑๓	๒	๑๕	๑	๒	-	๑๘	๘๓.๓๓
๑	โครงการพัฒนาระบบและกลไกการบริหารงานทำนุบำรุงศิลปวัฒนธรรม	๑	-	๑	๑	๒	-	๔	
๒	โครงการศึกษาค้นคว้าวิจัยรวบรวมและเผยแพร่องค์ความรู้และภูมิปัญญาด้านศิลปวัฒนธรรมชนบทธรรมเนียมและประเพณี	๑๑	๒	๑๓	-	-	-	๑๓	
๓	โครงการมหกรรมผ้าไหม "ไหมไทยสู่เส้นทางโลก ปีที่ ๑๐"	๑	-	๑	-	-	-	๑	
ยุทธศาสตร์ที่ ๕ ด้านการมุ่งสู่การเป็นมหาวิทยาลัยดิจิทัล		๔	๒	๖	๒	-	-	๘	๗๕.๐๐
๑	โครงการพัฒนาระบบฐานข้อมูลสารสนเทศเพื่อการบริหารจัดการ	๔	๒	๖	๒	-	-	๘	
ยุทธศาสตร์ที่ ๖ ด้านการเป็นมหาวิทยาลัยนอกระบบและเป็นมิตร		๑๑	๖	๑๗	๔	๑	๓	๒๕	๖๘.๐๐
๑	โครงการพัฒนากายภาพ ระบบสาธารณสุขโรคและโครงสร้างพื้นฐานของมหาวิทยาลัย	๑๐	๖	๑๖	๔	๑	๓	๒๔	
๒	โครงการพัฒนากายภาพ ระบบสาธารณสุขโรคและโครงสร้างพื้นฐานของมหาวิทยาลัย	๑	-	๑	-	-	-	๑	

ตารางที่ ๓ สรุปผลการดำเนินงานในภาพรวมโครงการหลักในยุทธศาสตร์ของมหาวิทยาลัย ประจำปีงบประมาณ พ.ศ. ๒๕๖๔ ณ สิ้นไตรมาส ๔ (ต่อ)

ลำดับที่	ยุทธศาสตร์มหาวิทยาลัย/โครงการหลัก	ผลการดำเนินงานที่บรรลุ		รวมผลการดำเนินงาน ที่บรรลุค่าเป้าหมาย	ผลการดำเนินงาน			ผลรวมทั้งหมด	ร้อยละ
		บรรลุค่าเป้าหมาย	สูงกว่าเป้าหมาย		ต่ำกว่า ค่าเป้าหมาย	ยกเลิกโครงการ	อยู่ระหว่าง ดำเนินงาน		
ยุทธศาสตร์ที่ ๗ ด้านการพัฒนาทรัพยากรมนุษย์		๑๘	๗	๒๕	๑๓	๘	๑	๔๗	๕๓.๑๙
๑	โครงการประชุมสัมมนาและอบรมวิชาชีพต่างๆเพื่อเสริมสร้างความมั่นคงในการประกอบอาชีพ	๒	๑	๓	-	๓	-	๖	
๒	โครงการพัฒนาบุคลากร	๑๑	๒	๑๓	๑๑	-	-	๒๔	
๓	โครงการพัฒนาบุคลากรสายวิชาการ	-	๒	๒	-	๑	-	๓	
๔	โครงการพัฒนาบุคลากรสายสนับสนุน	๑	๒	๓	-	๓	-	๖	
๕	โครงการพัฒนาระบบบริหารทรัพยากรมนุษย์	๓	-	๓	๒	-	๑	๖	
๖	โครงการส่งเสริมจรรยาบรรณบุคลากรทั้งในด้านการปฏิบัติตามจรรยาบรรณการณรงค์ส่งเสริมจรรยาบรรณบุคลากรออกกฏระเบียบต่างๆ	๑	-	๑	-	๑	-	๒	
ยุทธศาสตร์ที่ ๘ ด้านการมีเสถียรภาพทางการเงิน		๑	๒	๓	-	๑	-	๔	๗๕.๐๐
๑	โครงการหารายได้จากแหล่งอื่น	๑	๒	๓	-	๑	-	๔	
ยุทธศาสตร์ที่ ๙ ด้านการบริหารองค์กรสู่ความเป็นเลิศ		๘๕	๓๗	๑๒๒	๓๐	๖	๑๒	๑๗๐	๗๑.๗๖
๑	โครงการการพัฒนาระบบกลไกการประกันคุณภาพการศึกษาระดับอุดมศึกษา	๖	๓	๙	๓	-	๑	๑๓	
๒	โครงการจัดการความรู้เพื่อมุ่งสู่สถาบันแห่งการเรียนรู้	-	-	-	-	-	-	-	
๓	โครงการพัฒนาระบบบริหารและจัดการภายใน	๗๒	๓๓	๑๐๕	๒๔	๕	๑๐	๑๔๔	
๔	โครงการส่งเสริมภาพลักษณ์ที่ดีขององค์กร	-	๑	๑	-	-	-	๑	
๕	โครงการประกันคุณภาพภายในโรงพยาบาล	-	-	-	-	๑	-	๑	
๖	โครงการพัฒนาระบบบริหารและจัดการภายใน	๑	-	๑	-	-	๑	๒	
๗	โครงการสนับสนุนการบริหารงานทั่วไป	๖	-	๖	๓	-	-	๙	
ผลรวมทั้งหมด		๒๔๐	๑๑๖	๓๕๖	๙๘	๔๗	๒๓	๔๒๘	๖๗.๙๔



แผนภูมิที่ ๓ แสดงผลการดำเนินงานตามโครงการหลักในยุทธศาสตร์มหาวิทยาลัย ประจำปีงบประมาณ พ.ศ. ๒๕๖๔ ณ สิ้นไตรมาสที่ ๔

คณะ/หน่วยงาน ได้รายงานผลการดำเนินงานโครงการ/กิจกรรมตามแผนปฏิบัติการและแผนการใช้จ่ายประจำปีงบประมาณ พ.ศ. ๒๕๖๔ ณ สิ้นไตรมาส ๔ และพบว่าผลการดำเนินงานในภาพรวมโครงการที่บรรลุค่าเป้าหมาย จำนวน ๑๒๘ โครงการ คิดเป็นร้อยละ ๒๒.๕๗ ของโครงการทั้งหมด

๑) คณะ/สำนักที่มีผลการดำเนินงานของโครงการที่บรรลุค่าเป้าหมายและสูงกว่าค่าเป้าหมายที่กำหนด ประกอบด้วย คณะวิทยาศาสตร์ จำนวน ๒๓ โครงการ คิดเป็นร้อยละ ๙๒.๐๐ ของโครงการทั้งหมด รองลงมาคือ สำนักวิทยบริการ จำนวน ๒๐ โครงการ คิดเป็นร้อยละ ๙๐.๙๑ ของโครงการทั้งหมด และคณะรัฐศาสตร์ จำนวน ๑๘ โครงการ คิดเป็นร้อยละ ๙๐.๐๐ ของโครงการทั้งหมด

๒) คณะ/สำนักที่มีผลการดำเนินงานของโครงการที่ต่ำกว่าค่าเป้าหมายที่กำหนด ในภาพรวมจำนวน ๙๘ โครงการ คิดเป็นร้อยละ ๑๘.๗๐ ของโครงการทั้งหมด คณะหน่วยงานที่มีผลการดำเนินงานต่ำกว่าค่าเป้าหมายที่กำหนด ประกอบด้วย สำนักงานอธิการบดี จำนวน ๒๕ โครงการ คิดเป็นร้อยละ ๑๗.๒๔ ของโครงการทั้งหมด รองลงมาคือ คณะเกษตรศาสตร์ จำนวน ๑๒ โครงการ คิดเป็นร้อยละ ๓๐.๗๗ ของโครงการทั้งหมด และคณะบริหารศาสตร์ จำนวน ๑๑ โครงการ คิดเป็นร้อยละ ๒๖.๑๙ ของโครงการทั้งหมด และโรงแรมมหาวิทยาลัย มีผลการดำเนินงานต่ำกว่าค่าเป้าหมายที่กำหนด คิดเป็นร้อยละ ๑๐๐ ของโครงการทั้งหมด จำนวน ๕ โครงการ รายละเอียดตามตารางสรุปข้อมูล

ลำดับที่	ปัญหาและอุปสรรคในการดำเนินงาน	แนวทางการแก้ไข	คณะ/หน่วยงาน
ยุทธศาสตร์ด้านการผลิตบัณฑิต			
๑	บัณฑิตขาดความเข้าใจในการตอบแบบสอบถามของมหาวิทยาลัย	ให้เขียนคำอธิบายความหมายของคำว่า "อาชีพอิสระ" ให้ชัดเจน	คณะเกษตรศาสตร์
๒	ในปีการศึกษา ๒๕๖๓ ผู้สำเร็จการศึกษาไม่ปฏิบัติตามระยะเวลาที่หลักสูตรกำหนด คิดเป็นร้อยละ ๘๘.๕๗	คณะฯ กำหนดกิจกรรมเพื่อพัฒนาการเรียนรู้ของผู้เรียน บรรจุไว้ในแผนโครงการ/กิจกรรม ปีงบประมาณ ๒๕๖๕ โดยเน้น การพัฒนาการเรียนรู้รายวิชาพื้นฐานวิชาชีพ ที่ส่งผลต่อการจบตามหลักสูตรของนักศึกษาพยาบาล	คณะพยาบาลศาสตร์
๓	คณะ/หน่วยงาน ไม่สามารถลงนามได้ตามแผนที่กำหนด โดยแผนกำหนด ให้ลงนามภายในไตรมาสที่ ๑ แต่คณะ/หน่วยงานสามารถลงนามได้ครบทุกรายการในไตรมาสที่ ๓ ทำให้การส่งมอบของและการเบิกจ่ายไม่เป็นไปตามแผนที่กำหนด ประกอบกับประสบปัญหาสถานการณ์การแพร่ระบาดของโรคติดเชื้อไวรัสโคโรนา ๒๐๑๙ (โควิด ๑๙) ผู้ชายส่วนมากจะมาจากพื้นที่ควบคุมสูงสุดและเข้มงวด และพื้นที่ควบคุมสูงสุดซึ่งต้องปฏิบัติตามมาตรการเฝ้าระวัง ป้องกัน และควบคุมการแพร่ระบาดของโรคติดเชื้อไวรัสโคโรนา ๒๐๑๙ (โควิด-๑๙) ทำให้ไม่สามารถส่งของได้ตามที่กำหนดได้	กองแผนงาน กำหนดให้คณะ/หน่วยงาน ยืนยันแผนการจัดซื้อจัดจ้างที่จะดำเนินการในปีงบประมาณ พ.ศ. ๒๕๖๕ และกองแผนงานจะดำเนินการติดตามให้คณะ/หน่วยงาน รายงานผลการจัดซื้อจัดจ้างตามแผนที่กำหนด และกองแผนงานกำหนดมาตรการและแนวทางการเร่งรัดการเบิกจ่ายงบประมาณรายจ่าย ประจำปีงบประมาณ พ.ศ. ๒๕๖๕ ซึ่งอยู่ระหว่างการจัดทำมาตรการฯ โดยมีรายละเอียด ดังนี้ ๑. งบรายจ่ายประจำ ในส่วนของค่าวัสดุการศึกษา ให้หน่วยงานที่ได้รับจัดสรรงบประมาณ ดำเนินการเบิกจ่ายให้แล้วเสร็จภายในไตรมาสที่ ๓ หากหน่วยงานใดเบิกจ่ายไม่แล้วเสร็จภายในไตรมาสที่ ๓ จะถือว่าหน่วยงานนั้น ไม่มีควมจำเป็นที่จะใช้งบประมาณ และมหาวิทยาลัยจะโอนเงินงบประมาณ	ทุกคณะ/หน่วยงาน

ลำดับที่	ปัญหาและอุปสรรคในการดำเนินงาน	แนวทางการแก้ไข	คณะ/หน่วยงาน
		<p>คืนจากหน่วยงานนั้น และจะจัดสรรงบประมาณให้กับหน่วยงานอื่นที่มีความจำเป็น ต่อไป</p> <p>๒. งบรายจ่ายลงทุน หน่วยงานที่ได้รับจัดสรรงบประมาณ ในส่วนของงบลงทุนให้ดำเนินการ ก่อหนี้ผูกพันให้แล้วเสร็จ ภายในไตรมาสที่ ๑ ทุกรายการ หากหน่วยงานใดไม่สามารถก่อก่อหนี้ผูกพันได้ภายใน ไตรมาสที่ ๑ มหาวิทยาลัยจะ ดำเนินการโอนงบประมาณคืนกลับ มหาวิทยาลัย และจะจัดสรร งบประมาณให้กับหน่วยงานอื่นที่มีความพร้อม และมีความจำเป็น เร่งด่วน ต่อไป</p>	
ยุทธศาสตร์ด้านการวิจัย			
๑	<p>รายงานการวิจัยฉบับสมบูรณ์ของ โครงการวิจัยบางโครงการยังไม่แล้วเสร็จตาม ระยะเวลาที่กำหนด จึงยังไม่สามารถตีพิมพ์ เผยแพร่ได้ สาเหตุส่วนหนึ่งมาจากการแพร่ ระบาดของโรคติดเชื้อไวรัสโคโรนา๒๐๑๙ มี ผลให้ไม่สามารถเข้าทำงานวิจัยได้ในบางช่วง และมีข้อจำกัดในการพื้นที่รองรับการ ดำเนินงานเพื่อการผลิตผลงานวิจัย</p>	<p>คณะฯ จัดเตรียมแนวทางสนับสนุน ให้อาจารย์ทำวิจัยสำเร็จได้ตาม เป้าหมาย โดยเตรียมจัดให้มีพื้นที่ สำหรับใช้เป็น Cluster กลุ่มวิจัยที่ เอื้อให้อาจารย์สร้างผลงานวิจัยได้ สะดวก และสามารถผลิตผลงานวิจัย/ ผลงานตีพิมพ์เผยแพร่ในจำนวนที่ สูงขึ้นตามเป้าหมาย</p>	คณะเภสัชศาสตร์
๒	<p>ผลงานวิจัยของอาจารย์ผู้รับผิดชอบหลักสูตร มีจำนวนน้อย ส่งผลต่อค่าคะแนนผลการ ตรวจสอบประเมินคุณภาพหลักสูตร</p>	<p>สนับสนุนส่งเสริมให้บุคลากรผลิต ผลงานวิจัยเพิ่มขึ้น</p>	คณะนิติศาสตร์
ยุทธศาสตร์ด้านการบริการวิชาการ			
๑	<p>เนื่องจากการแพร่ระบาดของสถานการณ์โควิด ๑๙ คณะ/หน่วยงาน ไม่สามารถ ดำเนินงานจัดกิจกรรมประชุม สัมมนา ฝึกอบรมได้ตามแผน และแหล่งทุนภายนอก ยกเลิกการสนับสนุนงบประมาณสำหรับการ วิจัย และบริการวิชาการ รวมทั้งเงินบริจาค จากแหล่งทุนภายนอก</p>	<p>๑. จัดทำแผนสำรอง และปรับ รูปแบบกิจกรรมที่พร้อมต่อการ เปลี่ยนแปลงในสถานการณ์การแพร่ ระบาดของไวรัสโคโรนา เช่น รูปแบบ ออนไลน์ หรือจำกัดจำนวนผู้เข้าร่วม ประชุม หรือเลื่อนกำหนดการ ออกไปจนกว่าสถานการณ์จะดีขึ้น</p> <p>๒. ประชาสัมพันธ์ไปยังศิษย์เก่าและ ผู้ปกครอง หน่วยงานภาครัฐ องค์กร อิสระ ทางสื่อออนไลน์ เพื่อบริจาค และให้ทุนการศึกษาในทุกรูปแบบ เช่น สื่อการเรียน อุปกรณ์อำนวยความสะดวกในการเรียน เป็นต้น</p>	ทุกคน/หน่วยงาน
ยุทธศาสตร์ด้านการเป็นมหาวิทยาลัยนำอยู่และเป็นมิตรกับสิ่งแวดล้อม			
๑	<p>ไม่มีความพร้อมในด้านแบบรูปสิ่งก่อสร้าง</p>	<p>ประสานเจ้าหน้าที่เพื่อออกแบบและ เตรียมการดำเนินงานใน</p>	คณะบริหารศาสตร์ และสำนักบริหาร

ลำดับที่	ปัญหาและอุปสรรคในการดำเนินงาน	แนวทางการแก้ไข	คณะ/หน่วยงาน
		ปีงบประมาณต่อไป หรือควรมีความพร้อมด้านแบบรูปสิ่งก่อสร้าง ก่อนเสนอขอรับการจัดสรรงบประมาณ	ทรัพย์สินและสิทธิประโยชน์
ยุทธศาสตร์ด้านการพัฒนาทรัพยากรมนุษย์			
๑	ผู้ตอบแบบประเมินค่อนข้างน้อย ซึ่งเป็นสัดส่วนที่น้อย อาจจะไม่สะท้อนถึงความผูกพันต่อองค์กรในภาพรวม	เตรียมปรับปรุงระบบสำรวจความผูกพัน และรณรงค์ให้บุคลากรตอบแบบสำรวจในสัดส่วนที่เพิ่มมากขึ้น	คณะเภสัชศาสตร์
ยุทธศาสตร์ด้านการบริหารองค์กรสู่ความเป็นเลิศ			
๑	บุคลากรส่วนใหญ่ขาดความเข้าใจที่ชัดเจนเกี่ยวกับการดำเนินงานตามเกณฑ์ EdPEX	ปรับกระบวนการดำเนินงานตามเกณฑ์ EdPEX ให้ชัดเจนทุก	คณะนิติศาสตร์
๒	จำนวนนักเรียนระดับมัธยมศึกษาลดลง การบริหารสวัสดิการและสวัสดิภาพให้กับนักศึกษาไม่สอดคล้องกับความต้องการและสถานการณ์ที่เปลี่ยนแปลงตลอดเวลา	กระบวนการตามหมวด ๑-๗ จะส่งผลให้การดำเนินงานตาม OKRs บรรลุทุกตัวชี้วัด	คณะนิติศาสตร์

๓) คณะ/สำนักที่มีผลการดำเนินงานของโครงการที่อยู่ระหว่างดำเนินงาน ในภาพรวมจำนวน ๒๓ โครงการ คิดเป็นร้อยละ ๔.๓๙ ของโครงการทั้งหมด ประกอบด้วย คณะบริหารศาสตร์ จำนวน ๖ โครงการ คิดเป็นร้อยละ ๑๔.๒๙ ของโครงการทั้งหมด คณะวิศวกรรมศาสตร์ จำนวน ๕ โครงการ คิดเป็นร้อยละ ๑๐.๒๐ ของโครงการทั้งหมด สำนักงานบริหารทรัพย์สินและสิทธิประโยชน์ จำนวน ๓ โครงการ คิดเป็นร้อยละ ๒๗.๒๗ ของโครงการทั้งหมด และสำนักงานอธิการบดี จำนวน ๓ โครงการ คิดเป็นร้อยละ ๒.๐๗ ของโครงการทั้งหมด ดังนี้

ลำดับที่	ปัญหาและอุปสรรคในการดำเนินงาน	แนวทางการแก้ไข	คณะ/หน่วยงาน
ยุทธศาสตร์ด้านการผลิตบัณฑิต			
๑	เบิกจ่ายงบประมาณในโครงการไม่ทันในปีงบประมาณ เช่น โครงการจัดหาครุภัณฑ์ โครงการปรับปรุง-ก่อสร้างต่างๆ	คณะ/หน่วยงานกันเงินไว้เบิกจ่ายเหลือในปี ซึ่งจะเบิกจ่ายให้แล้วเสร็จภายใน ๓๑ ธันวาคม ๒๕๖๔	ทุกคณะ/หน่วยงาน
ยุทธศาสตร์ด้านการวิจัย			
๑	ได้รับสนับสนุนงบประมาณในการดำเนินงานโครงการวิจัยล่าช้ากว่ากำหนด	ขอขยายเวลาในการดำเนินงานวิจัยออกไปอีก ๖ เดือน ตั้งแต่ ๑ ตุลาคม ๒๕๖๔ - ๓๑ มีนาคม ๒๕๖๕	คณะวิทยาศาสตร์
๒	เนื่องจากการแพร่ระบาดของสถานการณ์โควิด ๑๙ คณะ/หน่วยงาน ไม่สามารถดำเนินงานจัดกิจกรรมประชุม สัมมนา ฝึกอบรมได้ตามแผน และแหล่งทุนภายนอกเลิกการสนับสนุนงบประมาณสำหรับการวิจัย และบริการวิชาการ รวมทั้งเงินบริจาคจากแหล่งทุนภายนอก	๑. จัดทำแผนสำรอง และปรับรูปแบบกิจกรรมที่พร้อมต่อการเปลี่ยนแปลงในสถานการณ์การแพร่ระบาดของไวรัสโคโรนา เช่น รูปแบบออนไลน์ หรือจำกัดจำนวนผู้เข้าร่วมประชุม ๒. ประชาสัมพันธ์ไปยังศิษย์เก่าและผู้ปกครอง หน่วยงานภาครัฐ องค์กรอิสระ ทางสื่อออนไลน์ เพื่อบริจาค และให้ทุนการศึกษาในทุกรูปแบบ เช่น สื่อการเรียน อุปกรณ์อำนวยความสะดวกในการเรียน เป็นต้น	ทุกคณะ/หน่วยงาน
ยุทธศาสตร์ด้านการบริการวิชาการ			
๑	เนื่องจากการแพร่ระบาดของสถานการณ์โควิด ๑๙ คณะ/หน่วยงาน ไม่สามารถ	๑. จัดทำแผนสำรอง และปรับรูปแบบกิจกรรมที่พร้อมต่อการ	ทุกคณะ/หน่วยงาน

ลำดับที่	ปัญหาและอุปสรรคในการดำเนินงาน	แนวทางการแก้ไข	คณะ/หน่วยงาน
	ดำเนินงานจัดกิจกรรมประชุม สัมมนา ฝึกอบรมได้ตามแผน และแหล่งทุนภายนอก ยกเลิกการสนับสนุนงบประมาณสำหรับการวิจัย และบริการวิชาการ รวมทั้งเงินบริจาค จากแหล่งทุนภายนอก	เปลี่ยนแปลงในสถานการณ์การแพร่ระบาดของไวรัสโคโรนา เช่น รูปแบบออนไลน์ หรือจำกัดจำนวนผู้เข้าร่วมประชุม ๒. ประชาสัมพันธ์ไปยังศิษย์เก่าและผู้ปกครอง หน่วยงานภาครัฐ องค์กรอิสระ ทางสื่อออนไลน์ เพื่อบริจาค และให้ทุนการศึกษาในทุกรูปแบบ เช่น สื่อการเรียน อุปกรณ์อำนวยความสะดวกในการเรียน เป็นต้น	
ยุทธศาสตร์ด้านการบริหารองค์กรสู่ความเป็นเลิศ			
๑	สิ้นปีงบประมาณคณะไม่สามารถรายงานข้อมูลรายรับ - รายจ่ายได้ เนื่องจากต้องรอผลการตรวจสอบบัญชี จากผู้สอบบัญชี และยืนยันข้อมูลในเดือนธันวาคมของทุกปี	ใช้ข้อมูลทางการเงินจากฝ่ายการเงิน และบัญชีของคณะฯที่ยังไม่ผ่านการรับรองจากผู้สอบบัญชี โดยผู้มีอำนาจรับรองข้อมูล ไปพลางก่อน	คณะพยาบาลศาสตร์
๒	บุคลากรส่วนใหญ่ขาดความเข้าใจที่ชัดเจนเกี่ยวกับการดำเนินงานตามเกณฑ์ EdPEX	ปรับกระบวนการดำเนินงานตามเกณฑ์ EdPEX ให้ชัดเจนทุกกระบวนการตามหมวด ๑-๗ จะส่งผลให้การดำเนินงานตาม OKRs บรรลุทุกตัวชี้วัด	คณะรัฐศาสตร์

๔) คณะ/สำนักที่ยกเลิกการดำเนินงานโครงการในภาพรวม จำนวน ๔๗ โครงการ คิดเป็นร้อยละ ๘.๘๗ ของโครงการทั้งหมด ประกอบด้วย สำนักงานอธิการบดี จำนวน ๑๔ โครงการ คิดเป็นร้อยละ ๙.๖๖ ของโครงการทั้งหมด คณะนิติศาสตร์ จำนวน ๑๓ โครงการ คิดเป็นร้อยละ ๓๖.๑๑ ของโครงการทั้งหมด วิทยาลัย มหาวิทยาลัย จำนวน ๔ โครงการ คิดเป็นร้อยละ ๔๔.๔๔ ของโครงการทั้งหมด คณะพยาบาลศาสตร์ จำนวน ๔ โครงการ คิดเป็นร้อยละ ๒๓.๕๓ ของโครงการทั้งหมด คณะศิลปศาสตร์ จำนวน ๔ โครงการ คิดเป็นร้อยละ ๑๖.๐๐ ของโครงการทั้งหมด และคณะเกษตรศาสตร์ จำนวน ๔ โครงการ คิดเป็นร้อยละ ๑๐.๒๖ ของโครงการทั้งหมด ดังนี้

ลำดับที่	ปัญหาและอุปสรรคในการดำเนินงาน	แนวทางการแก้ไข	คณะ/หน่วยงาน
ยุทธศาสตร์ด้านการบริการวิชาการ			
๑	ปัญหาสถานการณ์การแพร่ระบาดของโรคติดเชื้อไวรัสโคโรนา ๒๐๑๙ (โควิด ๑๙) คณะ/หน่วยงาน ไม่สามารถดำเนินงานจัดกิจกรรมการประชุม สัมมนา ฝึกอบรมตามแผนได้ และแหล่งทุนภายนอกยกเลิกการสนับสนุนงบประมาณสำหรับการวิจัย และบริการวิชาการ รวมทั้งเงินบริจาคจากแหล่งทุนภายนอก	๑. จัดทำแผนสำรอง และปรับรูปแบบกิจกรรมที่พร้อมต่อการเปลี่ยนแปลงในสถานการณ์การแพร่ระบาดของไวรัสโคโรนา เช่น รูปแบบออนไลน์ หรือ จำกัดจำนวนผู้เข้าร่วมประชุม ๒. ประชาสัมพันธ์ไปยังศิษย์เก่าและผู้ปกครอง หน่วยงานภาครัฐ องค์กรอิสระ ทางสื่อออนไลน์ เพื่อบริจาคและให้ทุนการศึกษาในทุกรูปแบบ เช่น สื่อการเรียน อุปกรณ์อำนวยความสะดวกในการเรียน เป็นต้น	ทุกคณะ/หน่วยงาน
ยุทธศาสตร์ด้านการเป็นมหาวิทยาลัยนำอยู่และเป็นมิตรกับสิ่งแวดล้อม			

ลำดับที่	ปัญหาและอุปสรรคในการดำเนินงาน	แนวทางการแก้ไข	คณะ/หน่วยงาน
๑	ยกเลิกโครงการ/กิจกรรม การปรับปรุงโรงอาหารคณะบริหารศาสตร์ เนื่องจากสำนักทรัพย์สินและสิทธิประโยชน์ ได้ดำเนินการปรับปรุงหลังคาโรงอาหารคณะบริหารศาสตร์ให้กับคณะฯ ตามสัญญาเลขที่ ม.อบ.(ทส) ๑๐/๒๕๖๓ ลงวันที่ ๗ ต.ค.๖๓ เรียบร้อยแล้ว	คณะโอนงบประมาณไปจัดกิจกรรมอื่นแทน	คณะบริหารศาสตร์

รายละเอียดตามตารางที่ ๔ และแผนภูมิที่ ๔

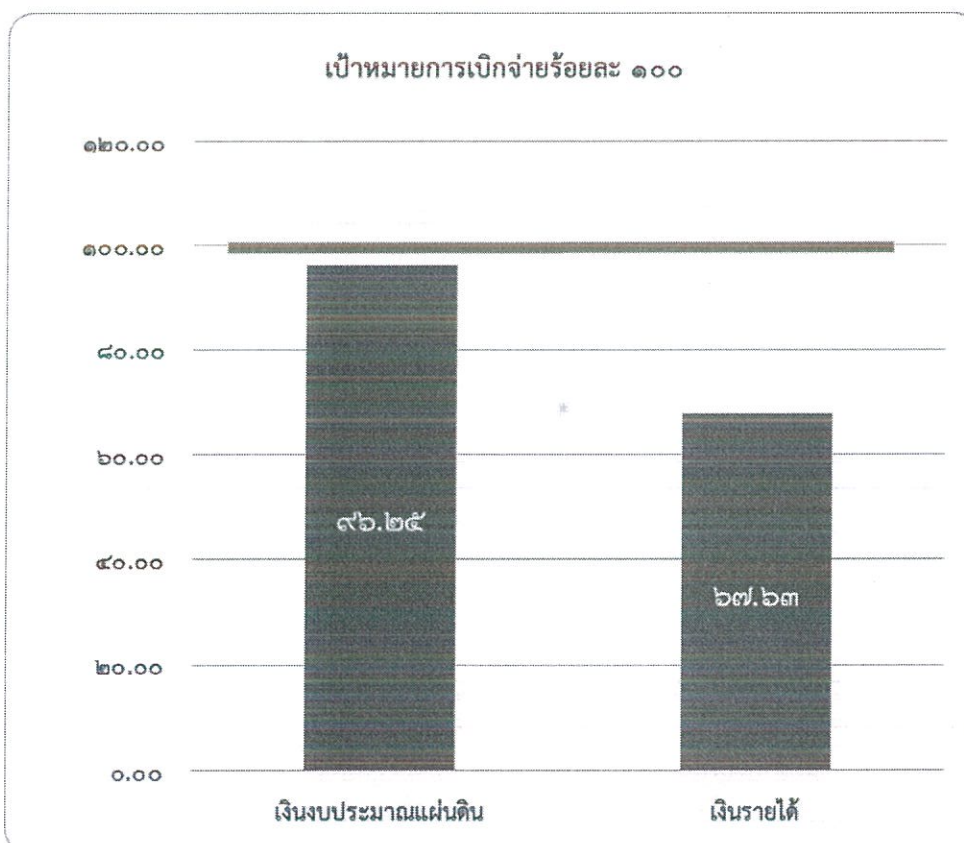
๓. ผลการเบิกจ่ายโครงการ/กิจกรรมตามแผนปฏิบัติงานและแผนการใช้จ่าย ประจำปีงบประมาณ พ.ศ. ๒๕๖๔ ณ สิ้นไตรมาส ๔

สำนักงบประมาณกำหนดเป้าหมายการเบิกจ่ายสะสมในภาพรวม ณ สิ้นไตรมาส ๔ ร้อยละ ๗๗.๐๐ เมื่อเปรียบเทียบแผน-ผลการเบิกจ่ายงบประมาณรายจ่าย ประจำปีงบประมาณ พ.ศ. ๒๕๖๔ ณ สิ้นไตรมาส ๔ แล้วพบว่า มหาวิทยาลัยมีผลการเบิกจ่ายในภาพรวม คิดเป็นร้อยละ ๗๙.๘๐ ผลการเบิกจ่ายเงินงบประมาณแผ่นดิน คิดเป็นร้อยละ ๙๖.๒๕ และผลการเบิกจ่ายเงินรายได้ คิดเป็นร้อยละ ๖๗.๖๓ ซึ่งผลการดำเนินงานและผลการเบิกจ่ายของคณะ/สำนัก ที่ไม่เป็นไปตามแผนการดำเนินงานและเป้าหมายที่กำหนด รายละเอียดตามตารางที่ ๕ และแผนภูมิที่ ๕ ตารางที่ ๕ เปรียบเทียบเป้าหมายและผลการเบิกจ่ายงบประมาณในภาพรวม ประจำปีงบประมาณ พ.ศ. ๒๕๖๔ ณ สิ้นไตรมาส ๔

สถานะ	เป้าหมายการเบิกจ่าย (สำนักงบประมาณกำหนด)	ผลการเบิกจ่าย ภาพรวม	ผลการเบิกจ่าย เงินงบประมาณแผ่นดิน	ผลการเบิกจ่าย เงินรายได้
ร้อยละ	๑๐๐	๗๙.๘๐	๙๖.๒๕	๖๗.๓๓

หมายเหตุ :

๑. ผลรวมของประมาณการรายจ่ายเงินรายได้ ใช้ข้อมูลจากกองแผนงาน โดยใช้ข้อมูลประมาณการรายรับค่าธรรมเนียมการศึกษา, เงินรายได้คงเหลือสะสมตั้งต้นปี และเงินรายได้ตั้งเพิ่มกลางปี
๒. ข้อมูลผลการเบิกจ่าย ใช้ข้อมูลจากระบบ UBUFMIS ณ สิ้นไตรมาส ๔ (๓๐ กันยายน ๒๕๖๔)



แผนภูมิที่ ๕ เปรียบเทียบเป้าหมาย และผลการเบิกจ่ายเงินงบประมาณแผ่นดิน และเงินรายได้ ประจำปีงบประมาณ พ.ศ. ๒๕๖๔ ณ สิ้นไตรมาสที่ ๔

คณะ/สำนัก รายงานผลการเบิกจ่ายงบประมาณในโครงการ/กิจกรรมตามแผนปฏิบัติงานและแผนการใช้จ่าย ประจำปีงบประมาณ พ.ศ. ๒๕๖๔ ณ สิ้นไตรมาส ๔ พบว่าในภาพรวมมีผลการเบิกจ่ายเงินงบประมาณแผ่นดิน

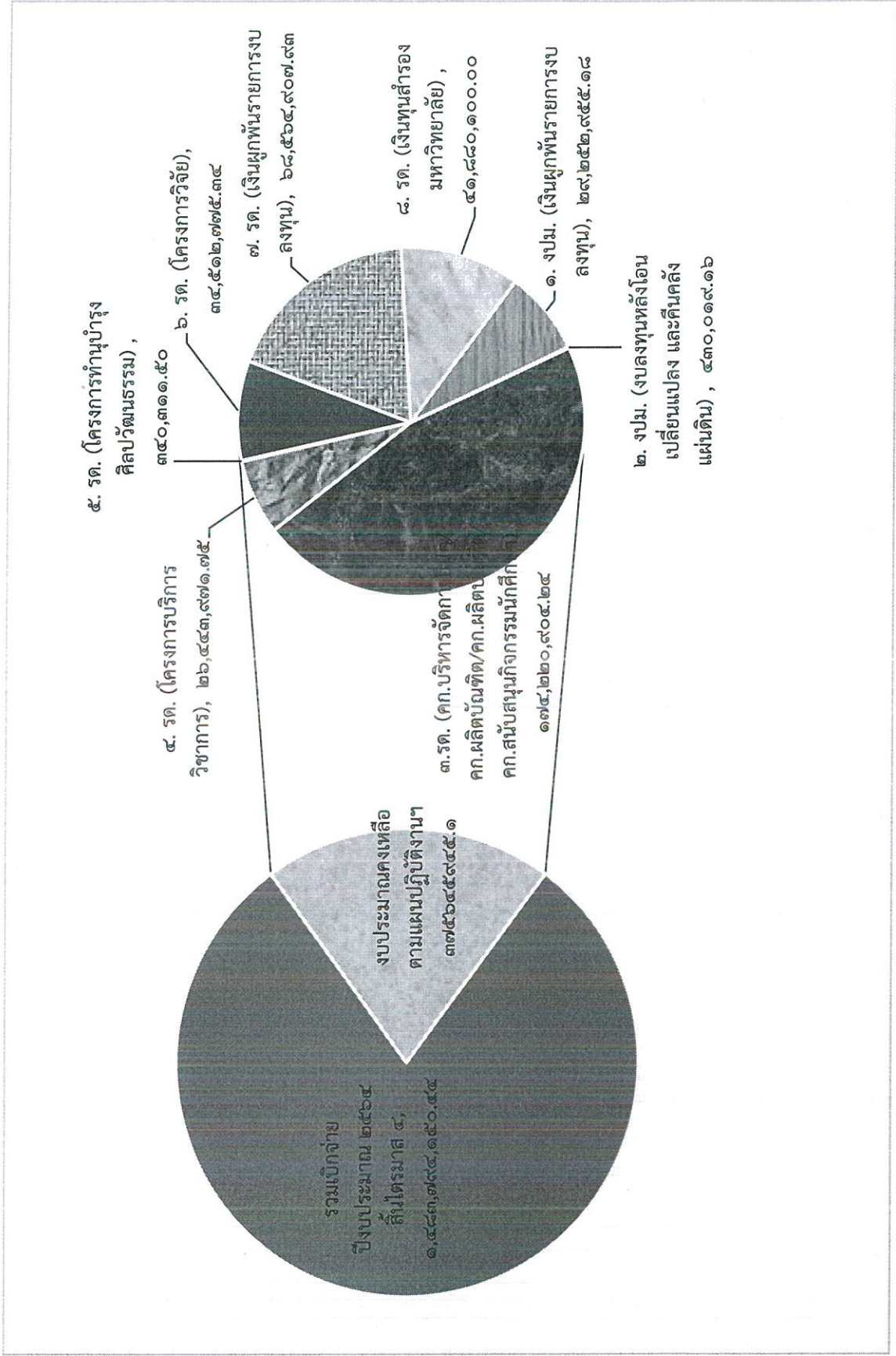
และเงินรายได้ จำนวน ๑,๔๘๓,๗๙๔,๑๕๐.๔๔ บาท คิดเป็นร้อยละ ๗๙.๘๐ ของงบประมาณทั้งหมด รายละเอียดตามตารางที่ ๖ และแผนภูมิที่ ๖

ตารางที่ ๖ สรุปรายละเอียดงบประมาณรายจ่าย ประจำปีงบประมาณ พ.ศ. ๒๕๖๔ ณ สิ้นไตรมาส ๔

รายละเอียด	งบประมาณแผ่นดิน	เงินรายได้	รวม
งบประมาณรายจ่ายตามแผนปฏิบัติงานและแผนการใช้จ่าย (ต้นปีงบประมาณ)	๗๘๙,๖๓๒,๒๐๐.๐๐	๙๔๐,๙๑๓,๗๐๐.๐๐	๑,๗๓๐,๕๔๕,๙๐๐.๐๐
งบประมาณรายจ่ายตั้งเพิ่มกลางปีงบประมาณ	๘๙๑,๐๗๖.๔๗	๑๒๘,๐๐๓,๑๑๙.๐๗	๑๒๘,๘๙๙,๑๙๕.๕๔
รวมงบประมาณ	๗๙๐,๕๒๓,๒๗๖.๔๗	๑,๐๖๘,๙๑๖,๘๑๙.๐๗	๑,๘๕๙,๔๔๐,๐๙๕.๕๔
รวมผลการเบิกจ่าย ณ สิ้นไตรมาส ๔	๗๖๐,๘๔๐,๓๐๒.๑๓	๗๒๒,๙๕๓,๘๔๘.๓๑	๑,๔๘๓,๗๙๔,๑๕๐.๔๔
งบประมาณคงเหลือตามแผนปฏิบัติงานแผนการใช้จ่าย	๒๙,๖๘๒,๙๗๔.๓๔	๓๔๕,๙๖๒,๙๗๐.๗๖	๓๗๕,๖๔๕,๙๔๕.๑๐

หมายเหตุ : งบประมาณคงเหลือตามแผนปฏิบัติงานและแผนการใช้จ่าย ประกอบด้วย

- ๑) เงินงบประมาณแผ่นดิน (เงินผูกพันรายการงบลงทุน) จำนวน ๒๙,๒๕๒,๙๒๙.๑๘ บาท
- ๒) เงินงบประมาณแผ่นดิน (งบลงทุนหลังโอนเปลี่ยนแปลง และคืนคลังแผ่นดิน) จำนวน ๔๓๐,๐๑๙.๑๖ บาท
- ๓) เงินรายได้ (คก.บริหารจัดการอื่นๆ/คก.ผลิตบัณฑิต/คก.ผลิตบัณฑิต/คก.สนับสนุนกิจกรรมนักศึกษา) จำนวน ๑๗๔,๒๒๐,๙๐๔.๒๔ บาท
- ๔) เงินรายได้ (เงินผูกพันโครงการบริการวิชาการ) จำนวน ๒๖,๔๔๓,๙๗๑.๗๕ บาท
- ๕) เงินรายได้ (เงินผูกพันโครงการทำนุบำรุงศิลปวัฒนธรรม) จำนวน ๓๔๐,๓๑๑.๕๐ บาท
- ๖) เงินรายได้ (เงินผูกพันโครงการวิจัย) จำนวน ๓๔,๕๑๒,๗๗๕.๓๔ บาท
- ๗) เงินรายได้ (เงินผูกพันรายการงบลงทุน) จำนวน ๖๘,๕๖๔,๙๐๗.๙๓ บาท
- ๘) เงินรายได้ (เงินทุนสำรองมหาวิทยาลัย) จำนวน ๔๑,๘๘๐,๑๐๐ บาท



แผนภูมิที่ ๖ แสดงรายละเอียดงบประมาณคงเหลือตามแผนปฏิบัติงานและแผนการใช้จ่าย ประจำปีงบประมาณ พ.ศ. ๒๕๖๔ ณ สิ้นไตรมาสที่ ๕

เมื่อพิจารณาร้อยละการเบิกจ่ายงบประมาณตามแผนปฏิบัติงานและแผนการใช้จ่าย ประจำปีงบประมาณ พ.ศ. ๒๕๖๔ ณ สิ้นไตรมาส ๔ ของคณะ/สำนัก มีรายละเอียดดังนี้

๑. คณะ/สำนักที่มีร้อยละการเบิกจ่ายสูง ประกอบด้วย

๑.๑) สำนักวิทยบริการ ร้อยละการเบิกจ่ายในภาพรวม ๙๐.๗๔ ของงบประมาณทั้งหมด ผลการเบิกจ่ายเงินงบประมาณแผ่นดิน ร้อยละ ๑๐๐ ของเงินงบประมาณแผ่นดิน ผลการเบิกจ่ายเงินรายได้ ร้อยละ ๗๙.๙๖ ของงบประมาณเงินรายได้

๑.๒) คณะวิทยาศาสตร์ ร้อยละการเบิกจ่ายในภาพรวม ๙๐.๐๘ ของงบประมาณทั้งหมด ผลการเบิกจ่ายเงินงบประมาณแผ่นดิน ร้อยละ ๑๐๐ ของเงินงบประมาณแผ่นดิน ผลการเบิกจ่ายเงินรายได้ ร้อยละ ๘๑.๙๙ ของงบประมาณเงินรายได้

๑.๓) คณะเภสัชศาสตร์ ร้อยละการเบิกจ่ายในภาพรวม ๘๙.๗๕ ของงบประมาณทั้งหมด ผลการเบิกจ่ายเงินงบประมาณแผ่นดิน ร้อยละ ๑๐๐ ของเงินงบประมาณแผ่นดิน ผลการเบิกจ่ายเงินรายได้ ร้อยละ ๗๖.๖๘ ของงบประมาณเงินรายได้

๒. คณะ/สำนักที่มีร้อยละการเบิกจ่ายต่ำสุด ประกอบด้วย

๒.๑) คณะบริหารศาสตร์ ร้อยละการเบิกจ่ายในภาพรวม ๕๖.๑๗ ของงบประมาณทั้งหมด ผลการเบิกจ่ายเงินงบประมาณแผ่นดิน ร้อยละ ๑๐๐ ของเงินงบประมาณแผ่นดิน ผลการเบิกจ่ายเงินรายได้ ร้อยละ ๕๒.๔๐ ของงบประมาณเงินรายได้ (ผลการเบิกจ่ายเงินรายได้ต่ำ เนื่องจากในปีงบประมาณ พ.ศ. ๒๕๖๔ มีการแพร่ระบาดของโรคติดเชื้อไวรัสโคโรนา (โควิด-๑๙) ทำให้ไม่สามารถจัดกิจกรรมได้

๒.๒) โรงพิมพ์มหาวิทยาลัยอุบลราชธานี ร้อยละการเบิกจ่ายในภาพรวม ๖๒.๕๖ ของงบประมาณทั้งหมด (ผลการเบิกจ่ายเงินรายได้)

๒.๓) คณะรัฐศาสตร์ ร้อยละการเบิกจ่ายในภาพรวม ๖๖.๗๔ ของงบประมาณทั้งหมด ผลการเบิกจ่ายเงินงบประมาณแผ่นดิน ร้อยละ ๑๐๐ ของเงินงบประมาณแผ่นดิน ผลการเบิกจ่ายเงินรายได้ ร้อยละ ๖๕.๖๔ ของงบประมาณเงินรายได้ เนื่องจาก ในปีงบประมาณ พ.ศ. ๒๕๖๔ มีการแพร่ระบาดของโรคติดเชื้อไวรัสโคโรนา (โควิด-๑๙) ทำให้ไม่สามารถจัดกิจกรรมได้

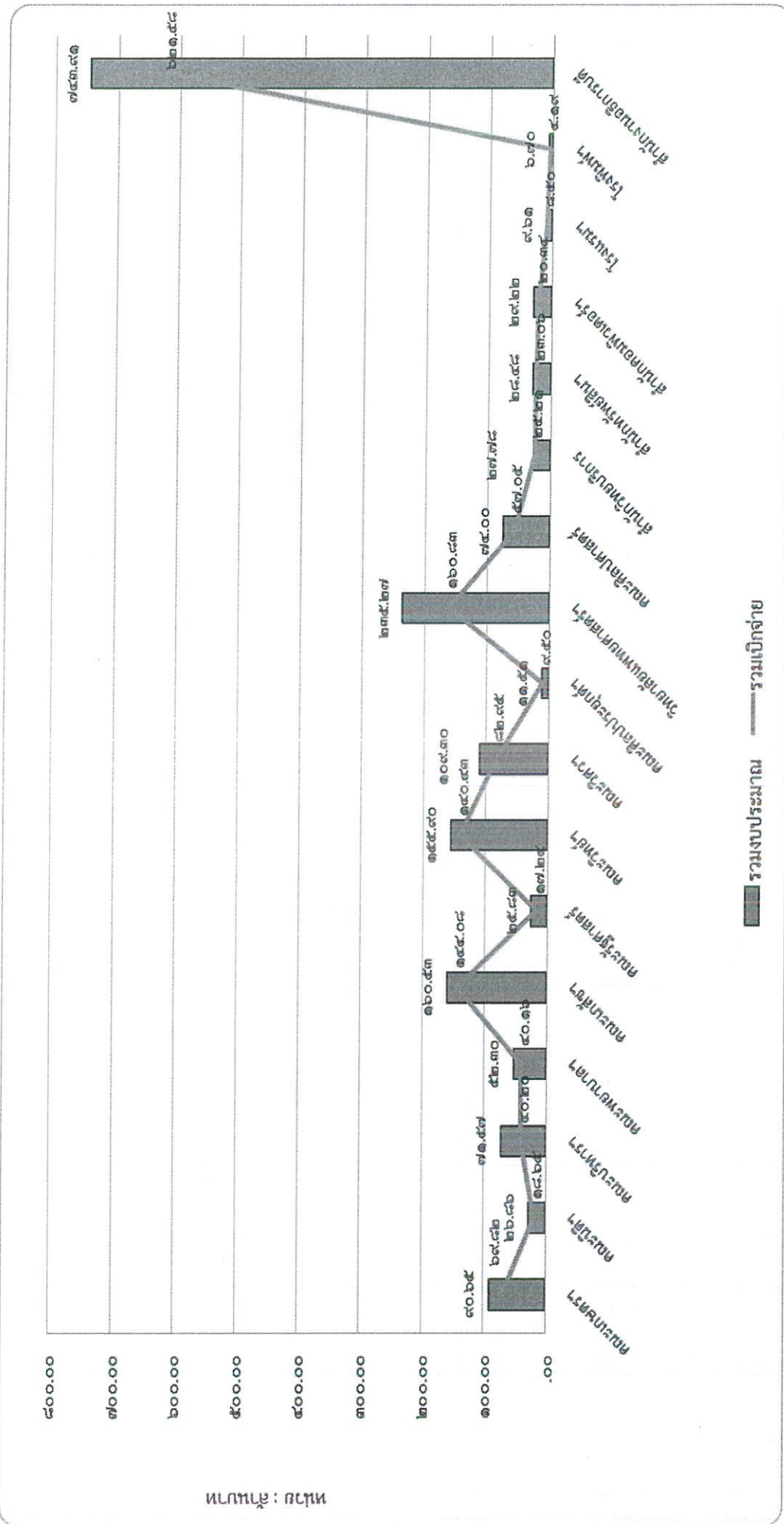
รายละเอียดตามตารางที่ ๗ และแผนภูมิที่ ๗

ตารางที่ ๗ เปรียบเทียบแผน-ผลการเบิกจ่ายงบประมาณ ประจำปีงบประมาณ พ.ศ. ๒๕๖๔ ณ สิ้นไตรมาสที่ ๔ จำแนกตามคณะ/หน่วยงาน

ลำดับ	คณะ/สำนัก	แผนต้นปี+ตั้งเพิ่มกลางปี			ผลการเบิกจ่าย			ร้อยละการเบิกจ่าย		
		เงินงบประมาณแผ่นดิน	เงินรายได้	รวม	เงินงบประมาณแผ่นดิน	เบิกจ่ายเงินรายได้	รวม	เงินงบประมาณแผ่นดิน	เงินรายได้	ภาพรวม
๑	คณะเกษตรศาสตร์	๔๗,๗๘๒,๙๒๖.๒๖	๔๒,๘๗๑,๙๙๐.๐๐	๙๐,๖๕๔,๙๑๖.๒๖	๔๗,๗๘๒,๙๒๖.๒๖	๒๒,๐๕๑,๖๐๗.๕๙	๖๙,๘๓๔,๕๓๓.๘๕	๑๐๐.๐๐	๕๑.๔๑	๗๗.๐๒
๒	คณะนิติศาสตร์	๑,๕๕๐,๕๘๒.๔๐	๒๕,๒๗๙,๗๘๐.๐๐	๒๖,๘๓๐,๓๖๒.๔๐	๑,๕๕๐,๕๘๒.๔๐	๑๗,๐๖๗,๑๘๒.๐๒	๑๘,๖๑๗,๗๖๔.๔๒	๑๐๐.๐๐	๖๗.๕๑	๖๙.๕๒
๓	คณะบริหารศาสตร์	๕,๖๗๙,๐๒๓.๓๓	๖๕,๘๖๖,๗๘๐.๐๐	๗๑,๕๔๕,๘๐๓.๓๓	๕,๖๗๙,๐๒๓.๓๓	๓๔,๕๒๒,๐๑๘.๖๑	๔๐,๒๐๑,๐๓๑.๙๔	๑๐๐.๐๐	๕๒.๔๐	๕๖.๑๗
๔	คณะพยาบาลศาสตร์	๑๕,๘๒๒,๕๗๘.๑๒	๓๖,๔๗๕,๒๔๕.๙๖	๕๒,๒๙๗,๘๒๔.๐๘	๑๕,๘๒๒,๕๗๘.๑๒	๒๔,๓๔๒,๒๔๓.๖๔	๔๐,๑๖๔,๘๒๑.๗๖	๑๐๐.๐๐	๖๖.๗๔	๗๖.๘๐
๕	คณะเภสัชศาสตร์	๘๘,๙๗๑,๗๗๘.๒๐	๗๐,๕๕๙,๑๒๐.๐๐	๑๖๐,๕๓๐,๘๙๘.๒๐	๘๘,๙๗๑,๗๗๘.๒๐	๕๕,๑๐๓,๔๘๘.๗๙	๑๔๔,๐๗๕,๒๖๒.๙๙	๑๐๐.๐๐	๗๖.๖๘	๘๙.๗๕
๖	คณะรัฐศาสตร์	๘๒๖,๐๒๐.๐๐	๒๕,๐๐๔,๔๓๐.๐๐	๒๕,๘๓๐,๔๕๐.๐๐	๘๒๖,๐๒๐.๐๐	๘๒๖,๐๒๐.๐๐	๑๗,๒๓๘,๑๑๗.๖๑	๑๐๐.๐๐	๖๕.๖๘	๖๖.๗๔
๗	คณะวิทยาศาสตร์	๖๙,๙๘๙,๙๒๒.๘๐	๘๕,๙๑๔,๑๗๐.๐๐	๑๕๕,๙๐๔,๐๙๒.๘๐	๖๙,๙๘๙,๙๒๒.๘๐	๖๙,๙๘๙,๙๒๒.๘๐	๑๔๐,๔๓๐,๖๕๐.๔๙	๑๐๐.๐๐	๘๑.๙๙	๙๐.๐๘
๘	คณะวิศวกรรมศาสตร์	๔๘,๖๖๗,๑๑๕.๒๙	๖๐,๖๒๘,๓๘๘.๐๐	๑๐๙,๒๙๕,๕๐๓.๒๙	๔๘,๖๖๗,๑๑๕.๒๙	๑๑,๔๕๒,๖๐๐.๐๐	๕๙,๑๒๐,๗๑๗.๒๙	๑๐๐.๐๐	๕๖.๕๕	๗๕.๙๐
๙	คณะศิลปกรรมศาสตร์	๑,๔๘๒,๖๐๐.๐๐	๑๐,๐๓๒,๖๖๐.๐๐	๑๑,๕๑๕,๒๖๐.๐๐	๑,๔๘๒,๖๐๐.๐๐	๑,๔๘๒,๖๐๐.๐๐	๙,๕๐๓,๑๗๙.๒๒	๑๐๐.๐๐	๗๙.๙๕	๘๒.๕๓
๑๐	วิทยาลัยแพทยศาสตร์และการสาธารณสุข	๘๐,๙๖๓,๒๙๖.๐๐	๑๕๔,๓๑๐,๖๖๓.๑๕	๒๓๕,๒๗๓,๙๕๙.๑๕	๖๖,๒๔๔,๗๕๙.๙๙	๙๔,๕๕๕,๘๒๑.๓๘	๑๖๐,๘๓๘,๒๗๗.๓๗	๑๐๐.๐๐	๖๑.๓๐	๖๘.๓๖
๑๑	คณะศิลปศาสตร์	๒๘,๖๗๙,๙๔๓.๕๒	๔๕,๓๖๔,๑๖๒.๘๗	๗๔,๐๔๔,๑๐๖.๓๙	๒๘,๖๗๙,๙๔๓.๕๒	๒๘,๖๗๙,๙๔๓.๕๒	๕๗,๐๕๐,๐๓๖.๑๘	๑๐๐.๐๐	๖๒.๕๙	๗๗.๐๙
๑๒	สำนักวิทยบริการ	๑๔,๙๓๔,๗๒๐.๐๐	๑๒,๘๘๔,๙๐๐.๐๐	๒๗,๘๑๙,๖๒๐.๐๐	๑๔,๙๓๔,๗๒๐.๐๐	๑๔,๙๓๔,๗๒๐.๐๐	๒๕,๒๐๕,๖๗๒.๔๑	๑๐๐.๐๐	๗๙.๙๖	๘๐.๙๗
๑๓	สำนักงานบริหารทรัพย์สินและสิทธิประโยชน์	-	๒๘,๙๕๓,๓๕๘.๐๐	๒๘,๙๕๓,๓๕๘.๐๐	-	-	๒๓,๐๖๒,๒๔๑.๕๔	-	๘๐.๙๗	๘๐.๙๗
๑๔	สำนักคอมพิวเตอร์และเครือข่าย	๓,๒๖๖,๗๔๐.๐๐	๒๕,๙๕๕,๕๐๐.๐๐	๒๙,๒๒๒,๒๔๐.๐๐	๓,๒๖๖,๗๔๐.๐๐	๓,๒๖๖,๗๔๐.๐๐	๒๐,๓๓๙,๙๐๗.๗๓	๑๐๐.๐๐	๖๕.๘๓	๖๙.๖๐
๑๕	โรงแรมมหาวิทยาลัยอุบลราชธานี	-	๙,๖๑๓,๔๔๗.๐๐	๙,๖๑๓,๔๔๗.๐๐	-	-	๘,๕๐๒,๔๕๔.๑๖	-	๘๘.๕๔	๘๘.๕๔
๑๖	โรงพยาบาลมหาวิทยาลัยอุบลราชธานี	-	๖,๖๙๖,๐๐๐.๐๐	๖,๖๙๖,๐๐๐.๐๐	-	-	๔,๑๘๘,๙๕๐.๓๔	-	๖๒.๕๖	๖๒.๕๖
๑๗	สำนักงานอธิการบดี	๓๘๐,๙๖๖,๐๓๐.๕๕	๓๖๒,๙๕๗,๗๒๔.๑๐	๗๔๓,๙๑๓,๗๕๔.๖๕	๓๖๒,๙๕๗,๗๒๔.๑๐	๓๖๒,๙๕๗,๗๒๔.๑๐	๖๒๑,๕๗๗,๒๗๘.๓๘	๙๖.๐๗	๗๐.๔๒	๘๓.๕๖
๑๘	ผลรวมทั้งหมด	๗๙๐,๕๒๓,๒๗๖.๔๗	๑,๐๖๘,๙๑๖,๘๑๙.๐๗	๑,๘๕๙,๔๔๐,๐๘๕.๕๔	๗๖๐,๘๔๐,๓๐๒.๑๓	๗๖๒,๙๕๗,๗๒๔.๑๐	๑,๔๘๘,๗๙๕,๑๕๐.๔๔	๙๖.๒๕	๖๗.๖๓	๗๙.๘๐

หมายเหตุ :

- ข้อมูลแผนงบประมาณ ใช้ข้อมูลจากกองแผนงานที่ได้รับอนุมัติจากคณะกรรมการสภามหาวิทยาลัย ในการประชุมครั้งที่ ๙/๒๕๖๓ เมื่อวันที่ ๒๖ กันยายน ๒๕๖๓
- ข้อมูลผลการเบิกจ่ายเงินรายได้ ประจำปีงบประมาณ พ.ศ. ๒๕๖๔ ใช้ข้อมูลจากระบบ BUDFMS ณ วันที่ ๓๐ กันยายน ๒๕๖๔
- ข้อมูลผลการเบิกจ่ายเงินงบประมาณแผ่นดินของคณะ/หน่วยงาน ใช้ข้อมูลจากกองแผนงาน (ข้อมูลการเบิกจ่ายงบประมาณที่ได้รับจัดสรรในปีงบประมาณ พ.ศ. ๒๕๖๔ เท่านั้น) ตามมติที่ประชุมคณะกรรมการดำเนินการดำเนินงานด้านนโยบาย ยุทธศาสตร์ และแผนงาน และงบประมาณ มหาวิทยาลัยอุบลราชธานี ในการประชุมครั้งที่ ๖/๒๕๖๔ เมื่อวันที่ ๒๖ ตุลาคม ๒๕๖๔



แผนภูมิที่ ๗ เปรียบเทียบงบประมาณที่ได้รับจัดสรร และผลการเบิกจ่าย ประจำปีงบประมาณ พ.ศ. ๒๕๖๔ ณ สิ้นไตรมาสที่ ๔

ทั้งนี้ หากพิจารณาประสิทธิภาพและประสิทธิผลจากการดำเนินงานและการเบิกจ่ายของคณะ/หน่วยงาน ประจำปีงบประมาณ พ.ศ. ๒๕๖๔ ณ สิ้นไตรมาส ๔ มีรายละเอียดดังนี้

- **ในส่วนของการดำเนินงานภาพรวมมหาวิทยาลัย**

= ร้อยละเฉลี่ยของความสำเร็จในการดำเนินงานของโครงการตามแผนปฏิบัติงาน
ร้อยละเฉลี่ยการเบิกจ่ายงบประมาณของโครงการตามแผนปฏิบัติงาน

ดังนั้น

$$= \frac{๖๗.๙๔}{๗๙.๘๐} = ๐.๘๕$$

ดังนั้น ในปีงบประมาณ พ.ศ. ๒๕๖๔ ณ สิ้นไตรมาส ๔ มีสัดส่วนของร้อยละประสิทธิผลในการดำเนินงานตามแผนปฏิบัติงานในภาพรวม เทียบกับประสิทธิภาพการใช้จ่ายงบประมาณตามแผนปฏิบัติงานในภาพรวม เท่ากับ ๐.๘๕ เป็นผลจากการดำเนินงานที่แล้วเสร็จและบรรลุค่าเป้าหมายเพียง ร้อยละ ๖๗.๙๔ และอีกร้อยละ ๔.๓๙ อยู่ระหว่างการดำเนินงาน ซึ่งเป็นโครงการจัดหาครุภัณฑ์โดยใช้เงินงบประมาณแผ่นดิน อยู่ระหว่างกันเงินไว้เบิกเหลือในปี โครงการลักษณะบริการวิชาการจากแหล่งทุนภายนอก โครงการจากแหล่งทุนวิจัยภายนอก และโครงการจัดหาครุภัณฑ์โดยใช้เงินรายได้ และคณะ/หน่วยงานยกเลิกการดำเนินงานโครงการ ร้อยละ ๘.๙๗ เป็นโครงการบริการวิชาการที่ต้องจัดฝึกอบรม หรือการประชุม และผู้ให้ทุนวิจัยจากแหล่งทุนภายนอกยกเลิกการให้ทุนสำหรับดำเนินงานวิจัย

- **ในส่วนของการดำเนินงานโดยใช้เงินงบประมาณแผ่นดิน**

= ร้อยละเฉลี่ยของความสำเร็จในการดำเนินงานของโครงการตามแผนปฏิบัติงานในส่วนของเงินงบประมาณแผ่นดิน
ร้อยละเฉลี่ยการเบิกจ่ายงบประมาณของโครงการตามแผนปฏิบัติงานเงินงบประมาณแผ่นดิน

ดังนั้น

$$= \frac{๙๐.๙๑}{๙๖.๒๕} = ๐.๙๔$$

ดังนั้น ในปีงบประมาณ พ.ศ. ๒๕๖๔ ณ สิ้นไตรมาส ๔ มีสัดส่วนของร้อยละประสิทธิผลในการดำเนินงานตามแผนปฏิบัติงานในส่วนของเงินงบประมาณแผ่นดิน เทียบกับประสิทธิภาพการใช้จ่ายงบประมาณตามแผนปฏิบัติงานในภาพรวม เท่ากับ ๐.๙๔ เป็นผลจากการดำเนินงานที่แล้วเสร็จและบรรลุค่าเป้าหมายเพียง ร้อยละ ๙๐.๙๑ และอีกร้อยละ ๑.๘๒ อยู่ระหว่างการดำเนินงาน ซึ่งเป็นโครงการจัดหาครุภัณฑ์โดยใช้เงินงบประมาณแผ่นดิน อยู่ระหว่างกันเงินไว้เบิกเหลือในปี และคณะ/หน่วยงานมีผลดำเนินงานโครงการต่ำกว่าค่าเป้าหมาย ร้อยละ ๗.๒๗ เนื่องจากสถานการณ์การแพร่ระบาดของโรคติดเชื้อไวรัสโคโรนา (โควิด-๑๙) ทำให้ไม่สามารถส่งมอบครุภัณฑ์ได้ตามระยะเวลาตามแผน

- **ในส่วนของการดำเนินงานโดยใช้เงินรายได้**

ในแผนกลยุทธ์ทางการเงินมหาวิทยาลัย ประจำปีงบประมาณ พ.ศ. ๒๕๖๔ ได้กำหนดโครงการสัดส่วนของร้อยละประสิทธิผลในการดำเนินงานตามแผนปฏิบัติงาน เทียบกับประสิทธิภาพการใช้จ่ายงบประมาณตามแผนปฏิบัติงานในส่วนเงินรายได้ ซึ่งมีคำอธิบายโครงการดังนี้

ประสิทธิภาพและประสิทธิผลในการดำเนินงานตามแผนปฏิบัติงาน หมายถึง กิจกรรม/โครงการที่ดำเนินการตามแผนปฏิบัติงานประจำปี ที่สามารถดำเนินการได้เป็นไปตามเป้าหมายที่กำหนดไว้ในแผนปฏิบัติการประจำปีเทียบกับการใช้จ่ายงบประมาณเงินรายได้

ประสิทธิภาพ หมายถึง ความสามารถในการทำงานให้เกิดผล หรือบรรลุเป้าหมายได้อย่างประหยัดต้นทุน เสร็จทันเวลาที่กำหนด ซึ่งหมายถึง ปัจจัยด้านค่าใช้จ่าย การทำงานอย่างมีประสิทธิภาพ คือ การดำเนินงานตามแผนปฏิบัติงานประจำปีภายในระยะเวลาที่กำหนด (ในปีงบประมาณที่ระบุ คือ ตั้งแต่ ๑ ตุลาคม ปีก่อน ถึงวันที่ ๓๐ กันยายน ปีปัจจุบัน และสามารถประหยัดค่าใช้จ่ายได้มากกว่า

ประสิทธิผล หมายถึง ผลสำเร็จ หรือการดำเนินงานโครงการ/กิจกรรมให้บรรลุเป้าหมายหรือสูงกว่าเป้าหมายที่กำหนด ในเชิงคุณภาพ ปริมาณ หรือทำตามเป้าหมายที่กำหนดไว้ในแผนปฏิบัติงานประจำปี ตั้งแต่ ๑ ตุลาคม ปีก่อน ถึงวันที่ ๓๐ กันยายน ปีปัจจุบัน

ซึ่งมีสูตรในการคำนวณดังนี้

= ร้อยละเฉลี่ยของความสำเร็จในการดำเนินงานของโครงการตามแผนปฏิบัติงานในส่วนของเงินรายได้
 ร้อยละเฉลี่ยการเบิกจ่ายงบประมาณของโครงการตามแผนปฏิบัติงานในส่วนของเงินรายได้

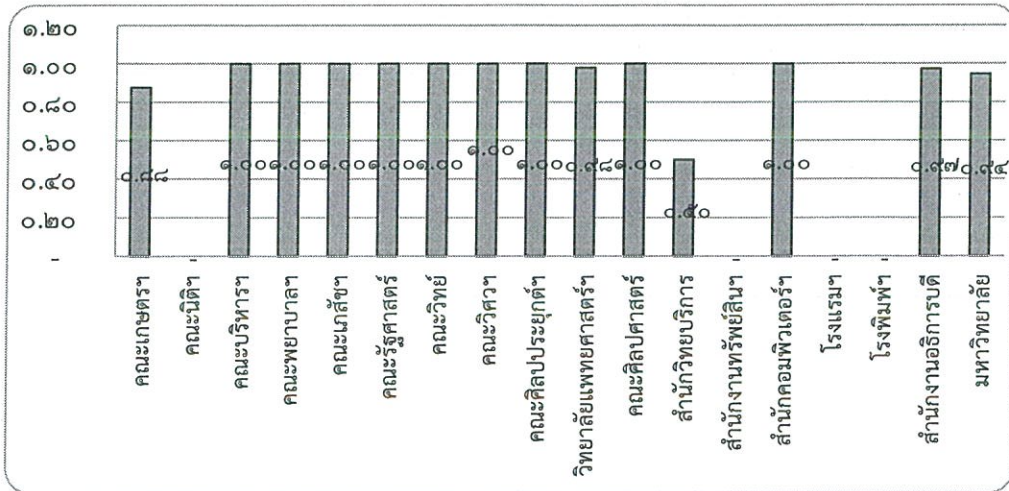
ดังนั้น

$$= \frac{๖๕.๒๕}{๖๗.๖๓} = ๐.๙๖$$

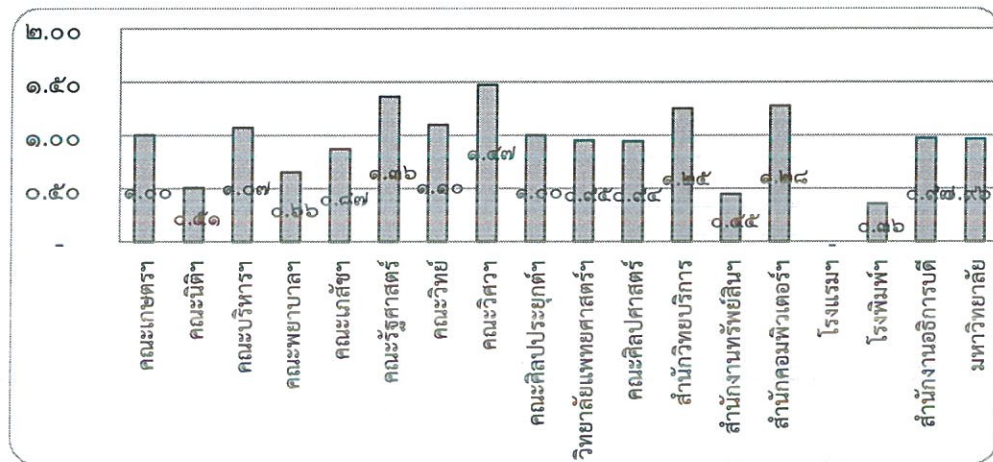
ดังนั้น ในปีงบประมาณ พ.ศ. ๒๕๖๔ ณ สิ้นไตรมาส ๔ มีสัดส่วนของร้อยละประสิทธิผลในการดำเนินงานตามแผนปฏิบัติงานในส่วนของเงินรายได้ เทียบกับประสิทธิภาพการใช้จ่ายงบประมาณตามแผนปฏิบัติงานในส่วนของเงินรายได้ เท่ากับ ๐.๙๖ และอยู่ระหว่างดำเนินงาน ร้อยละ ๔.๖๙ ผลการดำเนินงานต่ำกว่าค่าเป้าหมาย ร้อยละ ๒๐.๐๔ และยกเลิกการดำเนินงานโครงการ ร้อยละ ๑๐.๐๒ เนื่องจากในปีงบประมาณ พ.ศ. ๒๕๖๔ มีการแพร่ระบาดของโรคติดเชื้อไวรัสโคโรนา (โควิด-๑๙) ทำให้ไม่สามารถจัดกิจกรรมได้ และคณะ/หน่วยงานได้มีการปรับแผนการจัดอบรม ประชุมต่าง ๆ โดยการประชุมออนไลน์ เป็นต้น รายละเอียดตามตารางที่ ๘ และแผนภูมิที่ ๘ - ๑๐

ตารางที่ ๘ สรุปร้อยละการเบิกจ่ายของงบประมาณที่ได้รับจัดสรร และร้อยละการดำเนินงานที่บรรลุเป้าหมาย ประจำปีงบประมาณ พ.ศ. ๒๕๖๔ ณ สิ้นไตรมาส ๔

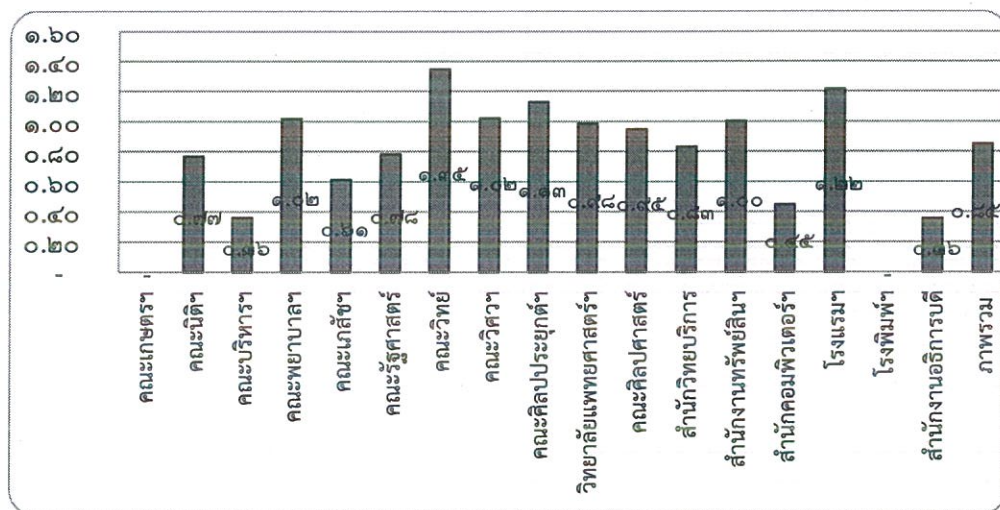
ลำดับ	คณะ	เงินประมาณแผ่นดิน	เงินรายได้	ภาพรวม
๑	คณะเกษตรศาสตร์	๐.๘๘	๑.๐๐	๐.๗๗
๒	คณะนิติศาสตร์	-	๐.๕๑	๐.๓๖
๓	คณะบริหารศาสตร์	๑.๐๐	๑.๐๗	๑.๐๒
๔	คณะพยาบาลศาสตร์	๑.๐๐	๐.๖๖	๐.๖๑
๕	คณะเภสัชศาสตร์	๑.๐๐	๐.๘๗	๐.๗๘
๖	คณะรัฐศาสตร์	๑.๐๐	๑.๓๖	๑.๓๕
๗	คณะวิทยาศาสตร์	๑.๐๐	๑.๑๐	๑.๐๒
๘	คณะวิศวกรรมศาสตร์	๑.๐๐	๑.๔๗	๑.๑๓
๙	คณะศิลปประยุกต์และสถาปัตยกรรมศาสตร์	๑.๐๐	๑.๐๐	๐.๙๘
๑๐	วิทยาลัยแพทยศาสตร์ฯ	๐.๙๘	๐.๙๕	๐.๙๕
๑๑	คณะศิลปศาสตร์	๑.๐๐	๐.๙๔	๐.๘๓
๑๒	สำนักวิทยบริการ	๐.๕๐	๑.๒๕	๑.๐๐
๑๓	สำนักงานทรัพย์สินและสิทธิประโยชน์	-	๐.๔๕	๐.๔๕
๑๔	สำนักคอมพิวเตอร์และเครือข่าย	๑.๐๐	๑.๒๘	๑.๒๒
๑๕	สถานปฏิบัติการโรงแรมและการท่องเที่ยวมหาวิทยาลัยอุบลราชธานี	-	-	-
๑๖	โรงแรมพิมพิทวิทยาลัยอุบลราชธานี	-	๐.๓๖	๐.๓๖
๑๗	สำนักงานอธิการบดี	๐.๙๗	๐.๙๗	๐.๘๕
	ภาพรวมมหาวิทยาลัย	๐.๙๔	๐.๙๖	๐.๘๕



แผนภูมิที่ ๘ สรุปร้อยละการเบิกจ่ายของงบประมาณที่ได้รับจัดสรร (เงินงบประมาณแผ่นดิน) และร้อยละการดำเนินงานที่บรรลุเป้าหมาย ประจำปีงบประมาณ พ.ศ. ๒๕๖๔ ณ สิ้นไตรมาส ๔



แผนภูมิที่ ๙ สรุปร้อยละการเบิกจ่ายของงบประมาณที่ได้รับจัดสรร (เงินรายได้) และร้อยละการดำเนินงานที่บรรลุเป้าหมาย ประจำปีงบประมาณ พ.ศ. ๒๕๖๔ ณ สิ้นไตรมาส ๔



แผนภูมิที่ ๑๐ สรุปร้อยละการเบิกจ่ายของงบประมาณที่ได้รับจัดสรร (ภาพรวม) และร้อยละการดำเนินงานที่บรรลุเป้าหมาย ประจำปีงบประมาณ พ.ศ. ๒๕๖๔ ณ สิ้นไตรมาส ๔

จึงนำเรียนที่ประชุมเพื่อพิจารณาผลการดำเนินงานตามโครงการและผลการเบิกจ่ายโครงการ/กิจกรรมในแผนปฏิบัติงานและแผนการใช้จ่าย ประจำปีงบประมาณ พ.ศ. ๒๕๖๔ ณ สิ้นไตรมาสที่ ๔ ของคณะ/หน่วยงาน และให้ข้อเสนอแนะในการดำเนินงานโครงการ/กิจกรรมต่อไป

ข้อกฎหมาย / ระเบียบที่เกี่ยวข้อง

แนวทางการดำเนินงานที่สำนักงานคณะกรรมการป้องกันและปราบปรามการทุจริตแห่งชาติ (สำนักงาน ป.ป.ช.) ได้แจ้งแนวทางการประเมินคุณธรรมและความโปร่งใสในการดำเนินงานของหน่วยงานภาครัฐ ประจำปีงบประมาณ พ.ศ. ๒๕๖๔ โครงการที่ ๙.๒ การบริหารงาน และตัวชี้วัดที่ ๙.๓ การบริหารเงินงบประมาณ ประเด็นเสนอที่ประชุมคณะกรรมการบริหารมหาวิทยาลัย

เสนอที่ประชุมคณะกรรมการบริหารมหาวิทยาลัยเพื่อพิจารณาให้ความเห็นชอบรายงานผลการดำเนินงานและผลการเบิกจ่ายโครงการ/กิจกรรมในแผนปฏิบัติงานและแผนการใช้จ่าย ประจำปีงบประมาณ พ.ศ. ๒๕๖๔ ณ สิ้นไตรมาสที่ ๔ และให้ข้อเสนอแนะเพิ่มเติมในการดำเนินงาน

มติที่ประชุม : เห็นชอบ มอบกองแผนงานเสนอสภามหาวิทยาลัยเพื่อพิจารณาต่อไป

๔.๓ รายงานผลการดำเนินงานตามแผนกลยุทธ์ทางการเงินมหาวิทยาลัย ประจำปีงบประมาณ พ.ศ. ๒๕๖๔ ณ สิ้นไตรมาส ๔ (๓๐ กันยายน ๒๕๖๔)

ผู้อำนวยการกองแผนงาน เสนอที่ประชุม ตามที่มติที่ประชุมคณะกรรมการสภามหาวิทยาลัย อุบลราชธานี ในคราวประชุมครั้งที่ ๓/๒๕๖๔ เมื่อวันที่ ๒๗ มีนาคม ๒๕๖๔ ได้ให้ความเห็นชอบแผนกลยุทธ์ทางการเงินมหาวิทยาลัย พ.ศ. ๒๕๖๐-๒๕๖๔ ฉบับปรับปรุงปี ๒๕๖๔ และกองแผนงาน ได้ดำเนินการแจ้งเวียนให้คณะ/วิทยาลัย/สำนัก เพื่อใช้เป็นแนวทางในการดำเนินงานเพื่อหารายได้จากแหล่งอื่น โดยมีตัวชี้วัดในแผนกลยุทธ์ทางการเงินมหาวิทยาลัย พ.ศ. ๒๕๖๐-๒๕๖๔ ปรับปรุงปี ๒๕๖๔ ดังนี้

๑. ยุทธศาสตร์ที่ ๑ การหารายได้เพื่อการมีเสถียรภาพทางการเงิน

ตัวชี้วัดที่ ๑ ร้อยละรายได้จากค่าธรรมเนียมการศึกษา เทียบกับ ประมาณการรายได้จากค่าธรรมเนียมการศึกษา เป็นไปตามเป้าหมายที่กำหนด

ตัวชี้วัดที่ ๒ ร้อยละรายได้จากแหล่งอื่น เทียบกับ แผนหารายได้จากแหล่งอื่น เป็นไปตามเป้าหมายที่กำหนด

๒. ยุทธศาสตร์ที่ ๒ พัฒนาการบริหารงบประมาณและการเงินให้มีประสิทธิภาพและประสิทธิผลเพื่อขับเคลื่อนยุทธศาสตร์ของมหาวิทยาลัย

ตัวชี้วัดที่ ๓ ร้อยละของการจัดสรรงบประมาณเพื่อการขับเคลื่อนยุทธศาสตร์ เป็นไปตามเป้าหมายที่กำหนด

ตัวชี้วัดที่ ๔ ร้อยละการเบิกจ่ายงบประมาณแผ่นดิน เป็นไปตามเป้าหมายที่กำหนด

ตัวชี้วัดที่ ๕ สัดส่วนของ ร้อยละเฉลี่ยของความสำเร็จในการดำเนินงานของโครงการตามแผนปฏิบัติการในส่วนเงินรายได้ (ประสิทธิผล) เทียบกับ ร้อยละเฉลี่ยของการเบิกจ่ายเงินโครงการที่ดำเนินการได้ตามระยะเวลาที่กำหนดตามแผนปฏิบัติการเงินรายได้ (ประสิทธิภาพ) เป็นไปตามเป้าหมายที่กำหนด

๓. ประชาสัมพันธ์ขอความร่วมมือผู้ปกครองบัณฑิตเข้าเขตพื้นที่มหาวิทยาลัยจำนวนน้อยเท่าที่จำเป็น เพื่อลดความแออัด

๔. จัดพื้นที่บริเวณ คณะ/มหาวิทยาลัย เพื่อรองรับผู้ปกครอง/ผู้ติดตามบัณฑิต แบบเว้นระยะห่าง และปฏิบัติตามมาตรการ DMHTT อย่างเคร่งครัด

๕. งดการจัดกิจกรรมงานเลี้ยงแสดงความยินดี/กิจกรรมแสดงความยินดีต่าง ๆ ทุกคณะ แต่สามารถจัดซุ้มถ่ายภาพแสดงความยินดีได้ โดยคณะ/หน่วยงานต้องควบคุมดูแลบัณฑิต ผู้ปกครอง/ผู้ติดตาม บัณฑิต และนักศึกษาในเขตพื้นที่ของแต่ละคณะให้ปฏิบัติตามมาตรการควบคุมและเฝ้าระวังการติดเชื้อไวรัส โควิด-๑๙ (Covid-๑๙) ของมหาวิทยาลัยอย่างเคร่งครัด

ระเบียบวาระที่ ๕ เรื่องแจ้งเพื่อทราบ

เลิกประชุมเวลา ๑๖.๐๔ น.



(นายจักริน สงวนศักดิ์)

เจ้าหน้าที่บริหารงานทั่วไป

ผู้พิมพ์/บันทึกรายงานการประชุม

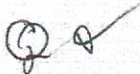


(นางสาวมณฑนา เจือบุญ)

รักษาการในตำแหน่งผู้อำนวยการกองกลาง

ผู้ช่วยเลขานุการที่ประชุมคณะกรรมการบริหารมหาวิทยาลัย

ผู้จัดรายงานการประชุม



(รองศาสตราจารย์อตุลย์ จรรยาเลิศอตุลย์)

รองอธิการบดีฝ่ายบริหาร

กรรมการและเลขานุการคณะกรรมการบริหารมหาวิทยาลัย

ผู้ตรวจรายงานการประชุม

ที่ประชุมได้รับรองรายงานฉบับนี้แล้ว

ในการประชุมคณะกรรมการบริหารมหาวิทยาลัยอุบลราชธานี

ครั้งที่ ๒๒/๒๕๖๔ อังคารที่ ๗ ธันวาคม ๒๕๖๔



(ผู้ช่วยศาสตราจารย์ชุตินันท์ ประสิทธิ์ภูริปรีชา)

อธิการบดีมหาวิทยาลัยอุบลราชธานี

ประธานคณะกรรมการบริหารมหาวิทยาลัย