

ข้อมูลทั่วไป วิทยาลัยแพทยศาสตร์และการสาธารณสุข

ประวัติความเป็นมา

วิทยาลัยแพทยศาสตร์และการสาธารณสุข มหาวิทยาลัยอุบลราชธานี จัดตั้งขึ้นเมื่อวันที่ 17 ธันวาคม พ.ศ. 2545 ตามระเบียบมหาวิทยาลัยอุบลราชธานี ว่าด้วย “โครงการจัดตั้งวิทยาลัยแพทยศาสตร์และการสาธารณสุข พ.ศ. 2545” โดยมีฐานะเป็นองค์กรในกำกับของมหาวิทยาลัยอุบลราชธานี และเกิดขึ้นจากความร่วมมือกันระหว่างกระทรวงสาธารณสุขและกระทรวงศึกษาธิการ (ทบวงมหาวิทยาลัยในขณะนั้น) ซึ่งร่วมมือกันจัดตั้งเป็นโครงการผลิตแพทย์เพิ่มเพื่อชาวชนบท (The Collaborative Project to Increase Production of Rural Doctor : CPIRD) ซึ่งริเริ่มและดำเนินงานตั้งแต่ปี พ.ศ. 2537 ตามนโยบายของรัฐบาล เพื่อแก้ไขปัญหาการขาดแคลนและการกระจายตัวของบุคลากรทางด้าน การแพทย์และสาธารณสุข โดยเฉพาะอย่างยิ่งพื้นที่ในส่วนภูมิภาคของประเทศ ซึ่งประสบปัญหาดังกล่าวอย่างมากในช่วงหลายสิบปีที่ผ่านมา

วิทยาลัยแพทยศาสตร์และการสาธารณสุข มีพันธกิจหลักที่สำคัญ คือ การผลิตแพทย์เพื่อรับใช้ประชาชนในพื้นที่ 4 จังหวัดอีสานใต้ทางทิศตะวันออก ได้แก่ อุบลราชธานี ศรีสะเกษ ยโสธร และอำนาจเจริญ โดยได้รับมอบหมายให้รับผิดชอบในการดำเนินการรับนักเรียนและจัดการเรียนการสอนในระดับชั้นเตรียมแพทย์ (ปี 1) และชั้นปรีคลินิก (ปี 2-3) และให้โรงพยาบาลสรรพสิทธิประสงค์ จังหวัดอุบลราชธานี รับผิดชอบในการดำเนินการจัดการเรียนการสอนในระดับชั้นคลินิก (ปี 4-6) โดยมีคณะแพทยศาสตร์ มหาวิทยาลัยขอนแก่นเป็นที่ปรึกษาและให้การสนับสนุนในการรับนักศึกษา การจัดการเรียนการสอน และการผลิตบัณฑิต จนกว่าบัณฑิตแพทย์รุ่นที่หนึ่งของวิทยาลัยแพทยศาสตร์และการสาธารณสุข สำเร็จการศึกษา

ต่อมาในปี พ.ศ. 2548 มหาวิทยาลัยอุบลราชธานี ได้มีมติมอบหมายให้ วิทยาลัยแพทยศาสตร์และการสาธารณสุข ดำเนินการเพิ่มเติมนอกเหนือจากการผลิตบัณฑิตแพทย์ โดยให้มีการดำเนินการในการรับนักเรียนและจัดการเรียนการสอนเพิ่มขึ้นอีกหนึ่งหลักสูตรคือ หลักสูตรวิทยาศาสตรบัณฑิต สาขาวิชาสาธารณสุขศาสตร์ เพื่อช่วยแก้ไขปัญหาการขาดแคลนบุคลากรทางด้านนักรักษาการสาธารณสุขในพื้นที่ 4 จังหวัดอีสานใต้ทางด้านตะวันออก



ภาพที่ 1 สัญลักษณ์ประจำวิทยาลัยแพทยศาสตร์และการสาธารณสุข

ความหมายของสัญลักษณ์

งูและไฟ	แสดงถึง ความเป็นพื้นถิ่น “อีสาน” ที่มีความหมายทางการแพทย์ เนื่องจากสมัยก่อนมีการนำพิษงูมาใช้เป็นยา จึงเปรียบเสมือนงูเป็นสัญลักษณ์ทางการแพทย์
กงจักร	หมายถึง ราชวงศ์จักรี
งูลอดอยู่ในกรงจักร	หมายถึง การอยู่ภายใต้พระบรมโพธิสมภาร
สีน้ำเงิน	หมายถึง พระมหากษัตริย์
สีแดง	หมายถึง ชาติ
สีเขียวมะกอก	หมายถึง การแพทย์และการสาธารณสุข
ฟอร์มสามเหลี่ยม	แสดงถึง ความมั่นคงและสัมพันธ์กับสัญลักษณ์ของมหาวิทยาลัย
พื้นหลัง	คือ ตรามหาวิทยาลัยและรัศมี แสดงถึงการเป็นมหาวิทยาลัยเพื่อชุมชน นำมาซึ่งแสงสว่างให้กับท้องถิ่นอย่างแท้จริง

ปรัชญา เป็นสติปัญญาของสังคมอีสานใต้ บนพื้นฐานเศรษฐกิจพอเพียง

วิสัยทัศน์ เป็นสถาบันชั้นนำแห่งการเรียนรู้ด้านวิทยาศาสตร์สุขภาพในภูมิภาคลุ่มน้ำโขงและอาเซียน

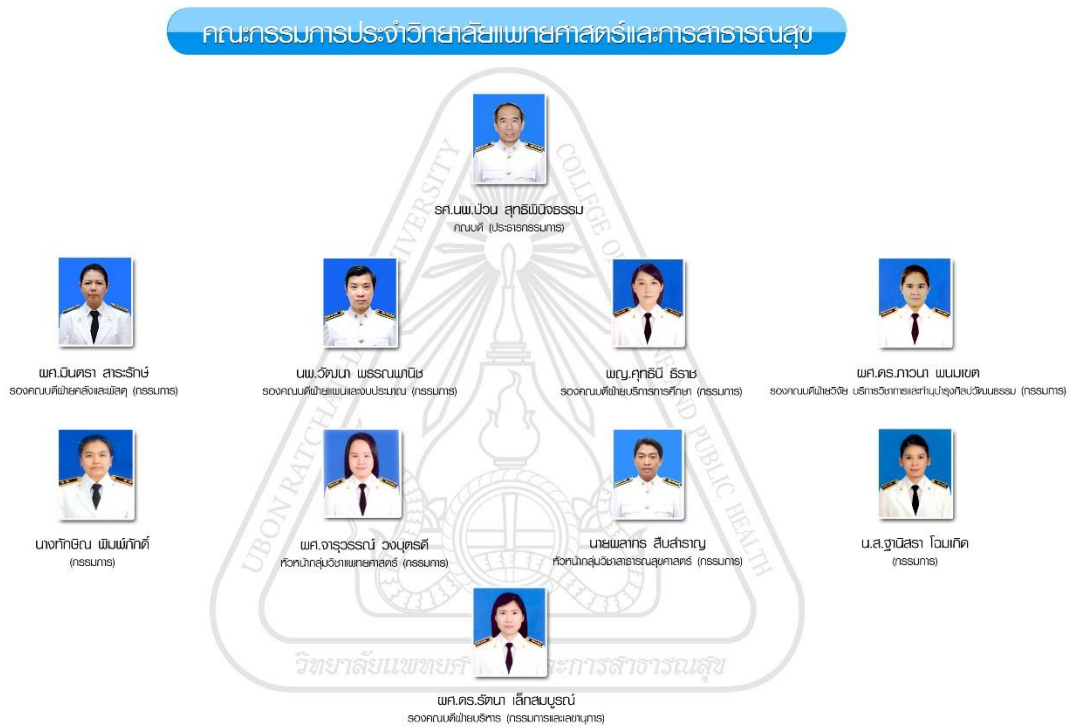
อัตลักษณ์ สร้างสรรค์ สามัคคี สำนึกดี ต่อสังคม

เอกลักษณ์ ภูมิปัญญาทางด้านสุขภาพแห่งภูมิภาคลุ่มน้ำโขงตอนล่าง

พันธกิจ

1. สร้างบัณฑิตด้านวิทยาศาสตร์สุขภาพที่มีคุณภาพมาตรฐานในระดับสากล มีคุณธรรมนำความรู้ คิดเป็น ทำเป็น และดำรงชีวิตบนพื้นฐานความพอเพียง
2. วิจัยและสร้างนวัตกรรมเพื่อให้เกิดองค์ความรู้ใหม่และผลงานสร้างสรรค์ ที่สามารถนำไปประยุกต์ใช้ในภูมิภาคลุ่มน้ำโขงและอาเซียน
3. บริการวิชาการ สร้างเสริมสุขภาพ และสร้างความร่วมมือกับชุมชน สังคม ในภูมิภาคลุ่มน้ำโขง
4. ทำนุบำรุง พัฒนา ศิลปวัฒนธรรมอันดีงามของท้องถิ่นและภูมิภาคลุ่มน้ำโขง

คณะกรรมการประจำวิทยาลัยแพทยศาสตร์และการสาธารณสุข



ภาพที่ 2 คณะกรรมการประจำวิทยาลัยแพทยศาสตร์และการสาธารณสุข

รายนามคณะกรรมการประจำวิทยาลัยแพทยศาสตร์และการสาธารณสุข

- | | |
|---|-----------------------------|
| 1. คณบดีวิทยาลัยแพทยศาสตร์และการสาธารณสุข | ประธานกรรมการ |
| 2. รองคณบดีฝ่ายคลังและพัสดุ | กรรมการ |
| 3. รองคณบดีฝ่ายแผนและงบประมาณ | กรรมการ |
| 4. รองคณบดีฝ่ายบริการการศึกษา | กรรมการ |
| 5. รองคณบดีฝ่ายวิจัย บริการวิชาการ และทำนุบำรุงศิลปวัฒนธรรม | กรรมการ |
| 6. หัวหน้ากลุ่มวิชาแพทยศาสตร์ | กรรมการ |
| 7. หัวหน้ากลุ่มวิชาสาธารณสุขศาสตร์ | กรรมการ |
| 8. นางทักษิณ พิมพ์ศักดิ์ | กรรมการประเภทผู้แทนคณาจารย์ |
| 9. นางสาวฐานิสรา โฉมเกิด | กรรมการประเภทผู้แทนคณาจารย์ |
| 10. รองคณบดีฝ่ายบริหาร | กรรมการและเลขานุการ |

คณะกรรมการบริหารวิทยาลัยแพทยศาสตร์และการสาธารณสุข



ภาพที่ 3 คณะกรรมการบริหารวิทยาลัยแพทยศาสตร์และการสาธารณสุข

บทบาทและหน้าที่

1. ควบคุมดูแลเชิงนโยบาย การบริหารจัดการ ควบคุมการปฏิบัติงาน ติดตามประเมินผลการดำเนินงานของหน่วยงานและบุคลากรในกำกับ
2. อนุมัติ ลงนาม และดำเนินการในเรื่องต่างๆ ตามที่ได้รับมอบหมายหรือมอบอำนาจจากคณบดี

ผลการดำเนินงานของคณะกรรมการบริหารวิทยาลัยแพทยศาสตร์และการสาธารณสุข ในรอบปี 2558

1. ได้มีการดำเนินการให้มีการจัดทำข้อบังคับ ประกาศ และระเบียบที่เกี่ยวข้องกับการบริหารจัดการโรงพยาบาลมหาวิทยาลัยอุบลราชธานี และการบริหารงานบุคคลของวิทยาลัยแพทยศาสตร์และการสาธารณสุข ซึ่งมีผลทำให้การบริหารจัดการต่างๆเป็นระบบมากยิ่งขึ้น
2. จัดทำแผนของงบประมาณและได้รับงบประมาณสนับสนุนจากรัฐบาลเป็นจำนวนเงิน 194 ล้านบาท สำหรับการพัฒนาโรงพยาบาลมหาวิทยาลัยอุบลราชธานี ในระยะที่ 2 เพื่อเตรียมพร้อมเปิดใช้งานในปี พ.ศ. 2561-2562 ต่อไป
3. ดำเนินการในการขออนุมัติก่อสร้างพระราชานุสาวรีย์ สมเด็จพระมหิตลาธิเบศร อดุลยเดชวิกรมพระบรมราชชนก และสมเด็จพระศรีนครินทราบรมราชชนนี พร้อมด้วยลานราชานุสาวรีย์เพื่อประดิษฐานบริเวณหน้าอาคารวิทยาลัยแพทยศาสตร์และการสาธารณสุข โดยได้รับการอนุมัติจากกรมศิลปากรให้สามารถดำเนินการได้

4. มีการดำเนินการที่สามารถทำให้วิทยาลัยแพทยศาสตร์และการสาธารณสุข รับนักศึกษาเพิ่มขึ้นได้ทั้งในหลักสูตรแพทยศาสตรบัณฑิต วิทยาศาสตร์บัณฑิต สาขาสาธารณสุขศาสตร์ และวิทยาศาสตร์มหาบัณฑิต สาขาชีวเวชศาสตร์
5. มีการพัฒนาระบบการให้บริการของงานผู้ป่วยนอกทำให้งานบริการทางการแพทย์มีการเปิดให้บริการเพิ่มขึ้นในส่วนงานทันตกรรม งานกายภาพบำบัด ศูนย์ฟิตเนส และการตรวจสุขภาพนักศึกษาใหม่ทั้งหมดของมหาวิทยาลัยอุบลราชธานี
6. มีการดำเนินการในด้านต่างๆ ที่สามารถทำให้วิทยาลัยแพทยศาสตร์และการสาธารณสุข มีความสามารถในการบริหารจัดการงานตามพันธกิจในด้านต่างๆ ที่เป็นไปตามแผนและมีผลการดำเนินงานในภาพรวมที่ดีขึ้นเรื่อยๆทุกปีตามลำดับ