

แผนปฏิบัติการ 4 ปี

กองคลัง

สำนักงานอธิการบดี

มหาวิทยาลัยอุบลราชธานี

ปีงบประมาณ 2553 - 2556

วิสัยทัศน์

เป็นองค์กรคุณภาพที่ให้บริการด้านการเงินการคลังและพัสดุ ด้วยจิตบริการที่ดี ตามหลัก
ธรรมาภิบาล

- **วัตถุประสงค์ร่วม :** ให้บริการด้านการเงินการคลัง และพัสดุ ให้กับทุกหน่วยงาน ทั้งภายในและภายนอกมหาวิทยาลัย
- **ค่านิยมร่วม :** บริการด้วยจิตบริการที่ดี ตามหลัก
ธรรมาภิบาล
- **เป้าหมายร่วม :** องค์กรที่มีคุณภาพ

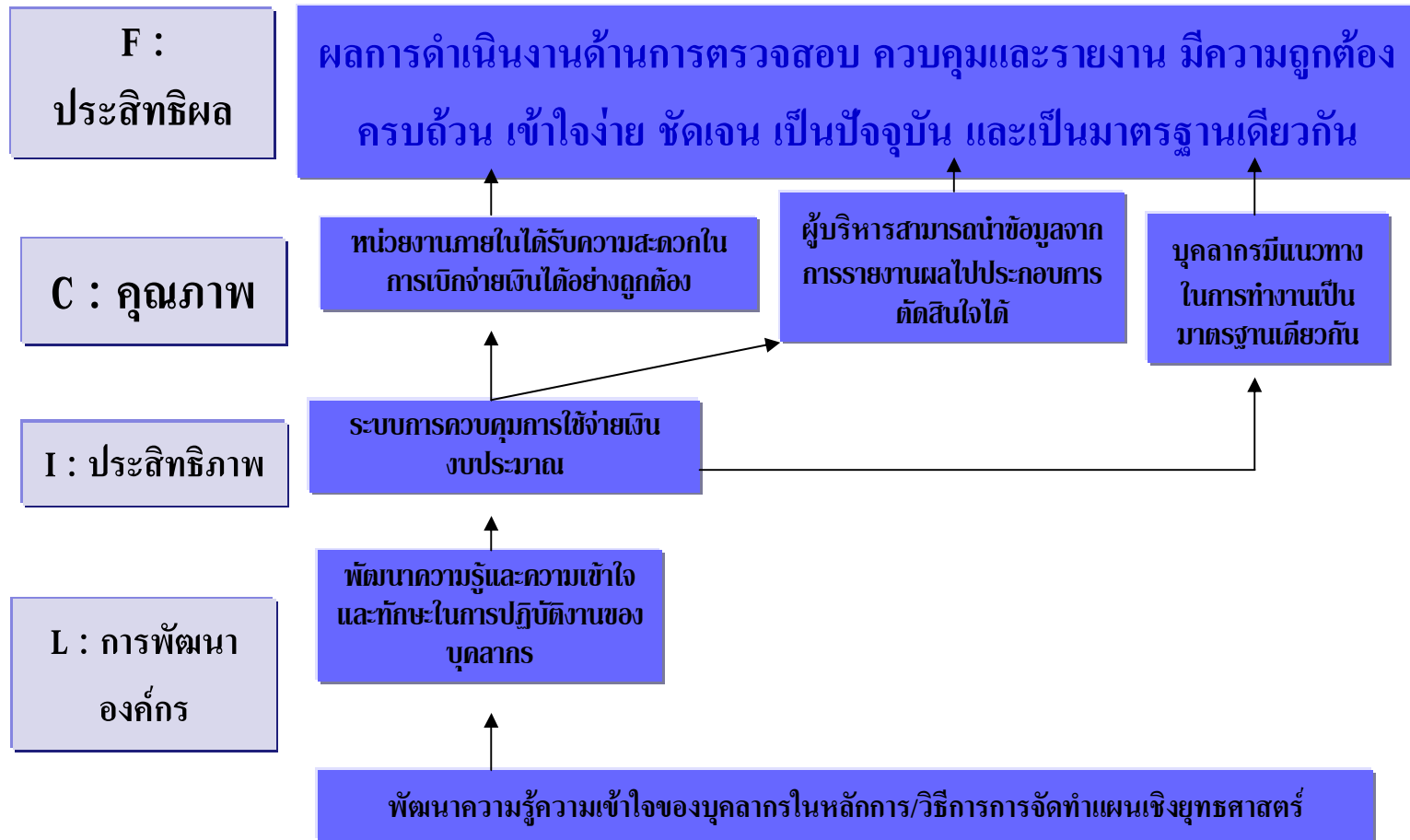
พันธกิจกองคลัง

1. บริการรับ – เบิกจ่าย – รายงาน เงินงบประมาณแผ่นดิน เงินนอกงบประมาณและเงินรายได้ ให้กับหน่วยงานภายในและภายนอกมหาวิทยาลัย
2. ดำเนินการด้านการจัดหาและควบคุมพัสดุ ให้กับทุกหน่วยงานในสำนักงานอธิการบดี และภาพรวมของมหาวิทยาลัย
3. ตรวจสอบ ควบคุมและรายงานสถานการณ์ใช้จ่ายเงินงบประมาณทุกแหล่งเงินให้กับทุกหน่วยงานในสำนักงานอธิการบดี และภาพรวมของมหาวิทยาลัย
4. จัดทำรายงานทางการเงิน เพื่อแสดงฐานะการเงินของมหาวิทยาลัย พร้อมทั้งจัดเก็บรวบรวมเอกสารหลักฐาน เพื่อการสืบค้นและตรวจสอบจากหน่วยงานที่เกี่ยวข้อง

ประเด็นยุทธศาสตร์กองคลัง

- พัฒนาระบบการรับ-จ่ายเงิน
- พัฒนาระบบงานพัสดุ
- พัฒนาระบบการตรวจสอบ ควบคุมและรายงานสถานการณ์
ใช้จ่ายเงิน
- พัฒนาระบบงานบัญชี

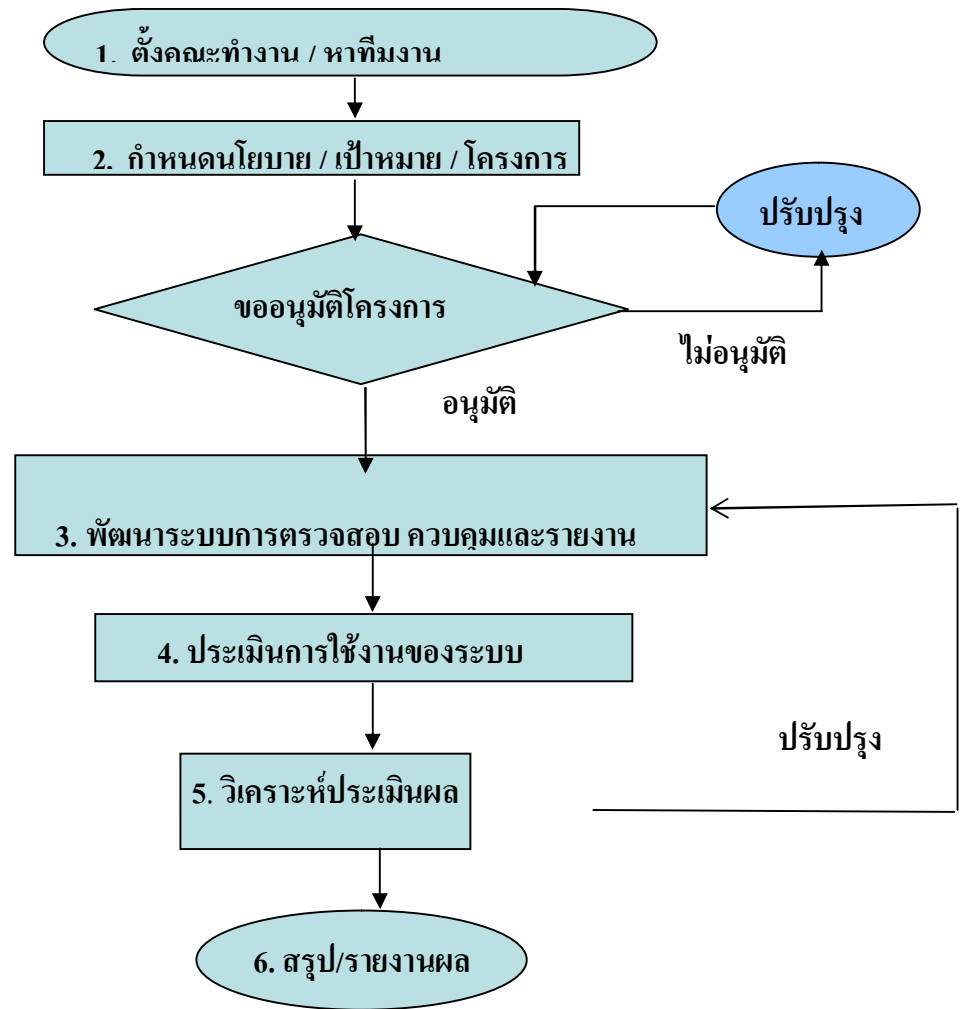
1. พัฒนาระบบการตรวจสอบ ควบคุมและรายงาน (งบประมาณ)



Measurement Template (งานงบประมาณ)

ลำดับที่	1. ระบบการควบคุมการใช้จ่ายเงินงบประมาณ
1. ชื่อตัวชี้วัด	ศักยภาพของระบบรายงานการใช้จ่ายเงินงบประมาณ
2. ความหมายของตัวชี้วัด	รายงานการใช้จ่ายเงินที่เป็นปัจจุบันคือหน่วยงาน สามารถตรวจสอบยอดเงินงบประมาณที่ได้รับจัดสรรยอดรายจ่ายจริง ยอดเงินคงเหลือ ตามแผนงาน/โครงการกิจกรรม ทุกแหล่งเงินและประเภทหมวดรายจ่ายที่ได้รับ
3. วัตถุประสงค์ของตัวชี้วัด	เพื่อวางแผนการใช้จ่ายเงินของหน่วยงานและใช้ในการตัดสินใจของผู้บริหารทุกระดับ
4. สูตรในการคำนวณ	ไม่มี
5. หน่วยที่วัด	ระดับ 5 ระดับ ตามคู่มือหน้า 92
6. ความถี่ในการเก็บข้อมูล	12 ครั้งต่อปี
7. แหล่งของข้อมูล	กองแผนงาน หน่วยงาน ฐานข้อมูลอื่นๆ ที่เกี่ยวข้อง
8. เครื่องมือที่จัดเก็บ	ระบบโปรแกรมบัญชี 3 มิติ ระบบ Excel ระบบ GFMS
9. ใครเป็นผู้ตั้งเป้า	นางรัชณี นิคมเขตต์ ผู้อำนวยการกองคลัง
10. ใครเป็นเจ้าของภาพ	นางสายฝน ตำราญ นางสาววิชุดา เซาว์ศรีกุล นางสาวอุมาพร วรรณาม นายวัชรชัย เขียวโพธิ์
11. ใครเป็นผู้สนับสนุน	นายสุกชัย หาทองคำ รองอธิการบดีฝ่ายบริหาร
12. ข้อมูลปีฐาน 2549-2551	ดำเนินการ 1 ข้อแรก
13. เป้าหมายปี 2552	ดำเนินการ 4 ข้อแรก ได้รายงานที่เป็นปัจจุบันไม่น้อยกว่าร้อยละ 95

1. พัฒนาระบบการตรวจสอบ ควบคุมและรายงาน (งบประมาณ)



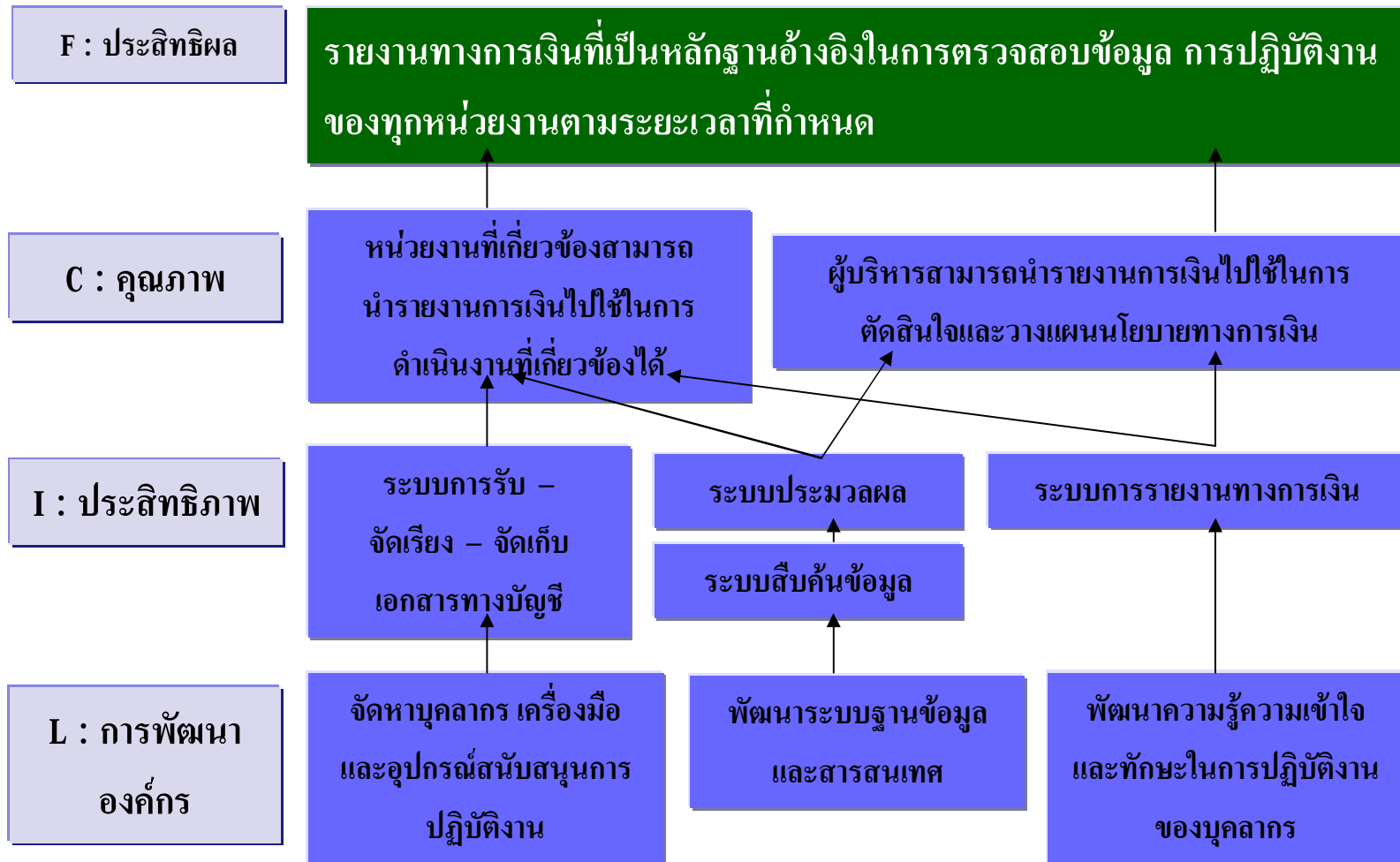
โครงการ “พัฒนาระบบงานงบประมาณ”

กิจกรรม	1. ความรู้ความสามารถที่ต้องมี (Competency)	2. Technology	3. ปัจจัยที่ส่งผลให้เกิดความสำเร็จ (CSF)	4. ระยะเวลา (Duration)	5. เจ้าของภาพ (Owner)	6. งบประมาณ (Budget)	7. ความเสี่ยง(Risk)
1. ตั้งคณะทำงาน	1. ผู้ที่รับผิดชอบต้องมีความรู้ ด้านงบประมาณ	-	1. ผู้ที่เกี่ยวข้องทุกส่วนมี ส่วนร่วมเป็นกรรมการ	1 สัปดาห์	นางรัชณี นิคมเขตต์	-	1. ผู้ที่เกี่ยวข้องไม่ให้ความ ร่วมมือ
2. กำหนดนโยบาย	1. การสร้างความเข้าใจ 2. กลุ่มเจ้าหน้าที่การเงิน	1. ระบบ 3 มิติ 2. ระบบเครือข่าย	1. เครื่องมือมีความถูกต้องและ น่าเชื่อถือ 2. เจ้าหน้าที่มีความเข้าใจ เกี่ยวกับระบบ	2 สัปดาห์	นางรัชณี นิคมเขตต์	-	1. ผู้ที่เกี่ยวข้องไม่ให้ความร่วมมือ และไม่มีควมชำนาญเพียงพอ
3. พัฒนาระบบการ ตรวจสอบควบคุมและ รายงาน	1. ระบบฐานข้อมูล 2. ระบบเครือข่าย	1. ระบบ 3 มิติ 2. ระบบเครือข่าย	1. คอมพิวเตอร์และอุปกรณ์ สำหรับระบบฐานข้อมูลและ เครือข่าย	1 เดือน	งานงบประมาณ	-	1. ระบบเครือข่ายขัดข้องเกิดกว่า 30% ของระยะเวลาการทำงาน 2. ปฏิบัติงานไม่มีความ รับผิดชอบ
4. ประเมินการใช้งาน ของระบบ	1. ความรู้ในขั้นตอนการกรอก ข้อมูลเข้าระบบ	1. ระบบ อินเทอร์เน็ต 2. ระบบ 3 มิติ	1. การให้ความรู้ในการกรอก ข้อมูลโดยเจ้าหน้าที่การเงิน 2. คู่มือในการปฏิบัติงานใน ระบบ 3 มิติ	2 สัปดาห์	คณะทำงาน	-	1. ระบบขัดข้อง 2. ผู้ใช้งานในระบบไม่มีความรู้ ในการกรอกข้อมูล 3. เจ้าหน้าที่ไม่เห็นความสำคัญ
5. วิเคราะห์ประเมินผล	1. รายงานสถานการณ์ใช้จ่ายเงิน 2. ฐานข้อมูล	1. ระบบ 3 มิติ 2. ระบบฐานข้อมูล ที่สร้างขึ้น	1. ความถูกต้องแม่นยำของการ วิเคราะห์ข้อมูล	1 สัปดาห์	คณะทำงาน	-	1. ผู้วิเคราะห์ขาดความเข้าใจใน ระบบ 2. ระบบรายงานผลผิดพลาด
กิจกรรม	1. ความรู้ความสามารถที่ต้องมี	2. Technology	3. ปัจจัยที่ส่งผลให้เกิดความสำเร็จ	4. ระยะเวลา	5. เจ้าของภาพ	6. งบประมาณ	7. ความเสี่ยง(Risk)

โครงการ “พัฒนาระบบงานงบประมาณ”

	(Competency)		(CSF)	(Duration)	(Owner)	(Budget)	
6. สรุป/รายงานผล	1.งานที่รับผิดชอบ 2. การสร้างเครื่องมือสำรวจ 3. หลักวิธีตรวจสอบ 4. การประเมินผลโครงการ 5. ระบบฐานข้อมูล 3 มิติ 6. ระบบเครือข่าย 7. การรายงานทางการเงิน	1. MS Excel 2. ระบบ 3 มิติ 3. Networking 4. Internet	1. ผู้เกี่ยวข้องทุกส่วนร่วมเป็น กรรมการ 2. เครื่องมือมีความถูกต้องและ เชื่อถือได้ 3. ระบบเครือข่ายพร้อม 4. การให้ความรู้ผู้กรอกข้อมูล 5. ความถูกต้องแม่นยำของการ วิเคราะห์ข้อมูล 6. ความชำนาญในการ ตรวจสอบควบคุมรายงาน 7. ความรับผิดชอบของ ผู้ปฏิบัติงาน	1 สัปดาห์	1. นายสุกชัช หาทองคำ 2. นายมนูญ ศรีวิรัตน์ 3. นายธีระศักดิ์ เชียงแสน 4. นางรัชณี นิคมเขตต์	-	1. ผู้มีส่วนเกี่ยวข้องไม่ให้ความ ร่วมมือ 2. ผู้ปฏิบัติงานไม่ชำนาญ 3. ผู้ปฏิบัติงานไม่รับผิดชอบ 4. ระบบขัดข้อง 5. เจ้าหน้าที่ไม่มีความรู้ในการ กรอกข้อมูล 6. เจ้าหน้าที่ไม่เห็นความสำคัญ 7. ผู้ประเมินไม่มีความรู้เรื่อง ระบบ 8. ระบบรายงานผลผิดพลาด 9. ผู้ดูแลระบบไม่เพียงพอ

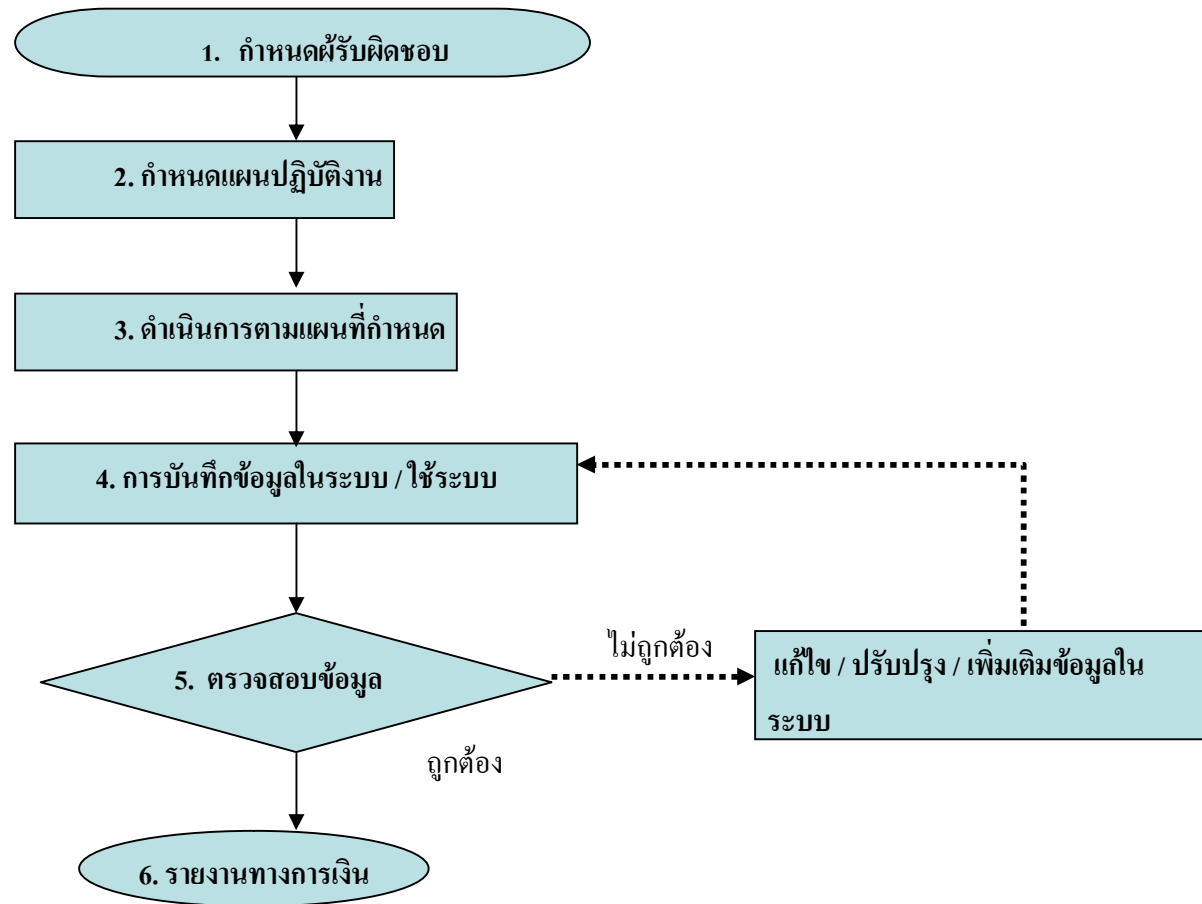
2. พัฒนาระบบบัญชี



Measurement Template (งานบัญชี)

ลำดับที่	I4 ระบบการรายงานทางการเงิน
1. ตัวชี้วัด	สามารถรายงานทางการเงินได้ไม่น้อยกว่าร้อยละ 65 (12 รายงาน = 100%)
2. ความหมายตัวชี้วัด	การจัดทำรายงานทางบัญชีเงินงบประมาณแผ่นดิน เงินรายได้ เงินอุดหนุน เงินสนับสนุนและงบเดือน
3. วัตถุประสงค์ของตัวชี้วัด	เพื่อรายงานทางการเงินให้ครบ 12 รายงานต้องบ
4. สูตรการคำนวณ	(รายงานทางการเงิน/12)X100
5. หน่วยที่วัด	จำนวนรายงาน
6. ความถี่ในการเก็บข้อมูล	12 ครั้ง/ปี รายเดือน
7. แหล่งของข้อมูล	งานพัสดุ งานงบประมาณ งานการเงิน และเงินรายได้
8. เครื่องมือที่จัดเก็บ	โปรแกรมเกณฑ์คงค้าง/โปรแกรมระบบงานงบประมาณการเงินและบัญชีในระบบ 3 มิติ/Microsoft office/ GFMIS
9. ใครเป็นผู้ตั้งเป้า	หัวหน้างานบัญชี
10. ใครเป็นเจ้าของ	ประกิจ เชื้อนิล และคณะ
11. ใครเป็นผู้สนับสนุน	รองอธิการบดีฝ่ายบริหารและผู้อำนวยการกองคลัง
12. ข้อมูลปีฐาน 2549-2551	- ปี 2549-2550 ไม่มี - ปี 2551 = 12 รายงาน/งบ
13. เป้าหมายปี 2552	N/A

พัฒนาระบบบัญชี

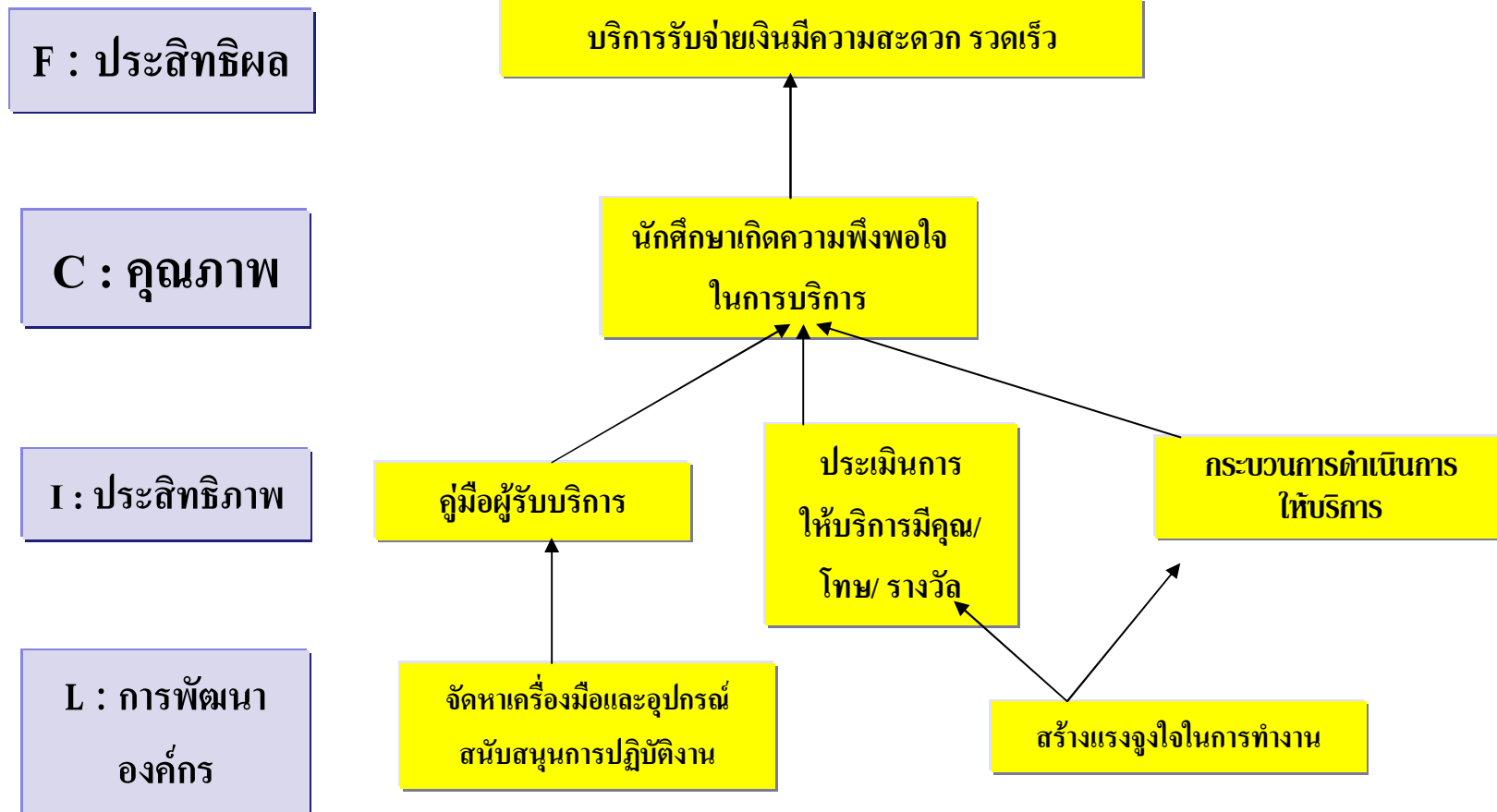


โครงการ “การจัดทำรายงานทางการเงินอย่างมีประสิทธิภาพและประสิทธิผล” (งานบัญชี)

กิจกรรม	1. ความรู้ความสามารถที่ต้องมี (Competency)	2. Technology	3. ปัจจัยที่ส่งให้เกิดความสำเร็จ (CSF)	4. ระยะเวลา (Duration)	5. เจ้าของภาพ (Owner)	6. งบประมาณ (Budget)	7. ความเสี่ยง(Risk)
1. กำหนดผู้รับผิดชอบ	1. ความรู้ด้านการบัญชี ฎ ระเบียบ และข้อบังคับที่เกี่ยวข้อง 2. การใช้คอมพิวเตอร์	-	ความรับผิดชอบต่องานที่ได้รับมอบหมาย	1 ปีงบประมาณ	หัวหน้างาน บัญชี	2 คน คนละ 4,000.- บาท	ความสมบูรณ์ของเอกสาร หลักฐาน
2. กำหนดแผนปฏิบัติงาน	ขั้นตอนการทำงาน	โปรแกรม สำเร็จรูป	เครื่องมือมีประสิทธิภาพ มี ความถูกต้อง น่าเชื่อถือ	1 ปีงบประมาณ	คณะผู้จัดทำ รายงาน	รอการประเมิน ราคา	-
3. ดำเนินการตามแผนที่ กำหนด	1. ระบบฐานข้อมูล 2. ระบบเครือข่าย 3. หลักบัญชี	1. โปรแกรม สำเร็จรูป 2. ระบบ เครือข่าย	1. คอมพิวเตอร์และอุปกรณ์ สำหรับระบบฐานข้อมูลและ เครือข่าย 2. บุคลากร - ศักยภาพ - ความรับผิดชอบ - การสร้างแรงจูงใจในการ ทำงาน 3. ข้อมูลครบถ้วนสมบูรณ์ เพียงพอ ต่อการดำเนินงาน	12 เดือน	งานบัญชี	รอการประเมิน ราคา	1. ระบบเครือข่ายขัดข้องเกินกว่า 30 % ของระยะเวลาการทำงาน 2. ผู้ปฏิบัติงานไม่มีความ รับผิดชอบ 3. ระยะเวลาหรือเหตุการณ์เฉพาะ หน้าที่อาจเกิดขึ้นระหว่างการ ดำเนินงาน
4. การบันทึกข้อมูลใน ระบบ/ใช้ระบบ	1. ความรู้ในการวิเคราะห์รายงาน ทางบัญชี 2. ความรู้ในขั้นตอนการกรอก/ บันทึก/แก้ไข/ปรับปรุงข้อมูล	1. ระบบ เครือข่าย 2.โปรแกรม คอมพิวเตอร์	1. การให้ความรู้แก่ผู้ใช้ระบบ 2. คู่มือในการปฏิบัติงาน/ใช้ งาน โปรแกรม	1 ปีงบประมาณ	งานบัญชี	รอการประเมิน ราคา	1. ระบบขัดข้องเกินกว่า 1 สัปดาห์ 2. บุคลากรไม่มีความรู้ในการใช้ ระบบอย่างถูกต้อง

							3. โปรแกรมไม่สมบูรณ์
5. ตรวจสอบข้อมูล	1. ความรู้ด้านการบัญชี กฎระเบียบ และข้อบังคับที่เกี่ยวข้อง	1. โปรแกรมสำเร็จรูป 2. Microsoft Office	1. ความถูกต้องแม่นยำของการวิเคราะห์ข้อมูล 2. บุคลากร	15วัน/งวด	งานบัญชี	-	1. ผู้วิเคราะห์ขาดความเข้าใจในระบบงาน 2. ระบบรายงานผลผิดพลาด
6. รายงานทางการเงิน	1. กระบวนการจัดทำรายงาน 2. ความรู้ด้านการบัญชี กฎระเบียบ และข้อบังคับที่เกี่ยวข้อง	1. โปรแกรมสำเร็จรูป 2. Microsoft Office	1. ความรับผิดชอบ/ความรู้/ประสบการณ์ของผู้จัดทำรายงาน	1 เดือน/งวด	งานบัญชี	-	1. ผู้ปฏิบัติงานขาดความชำนาญและความรับผิดชอบ 2. ข้อมูลไม่สมบูรณ์ครบถ้วน
7. สรุป	1. ระบบคอมพิวเตอร์ 2. หลักการบัญชี	1. Microsoft Office 2. โปรแกรมสำเร็จรูป 3. ระบบเครือข่าย	1. ผู้เกี่ยวข้องทุกส่วนร่วมทำงาน 2. เครื่องมือมีความเที่ยงตรงและน่าเชื่อถือ 3. ระบบเครือข่ายพร้อม 4. การให้ความรู้ผู้กรอกข้อมูล 5. ความถูกต้องแม่นยำ 6. ความชำนาญในการทำรายงาน 7. ความรับผิดชอบของผู้ปฏิบัติงาน	1 ปีงบประมาณ	งานบัญชี	รอบประมาณการ	1. ผู้มีส่วนเกี่ยวข้องไม่ให้ความร่วมมือ 2. ผู้ปฏิบัติงานไม่ชำนาญ 3. ผู้ปฏิบัติงานไม่รับผิดชอบ 4. ระบบขัดข้อง 5. การรายงานผลผิดพลาด 6. ข้อมูลไม่สมบูรณ์ครบถ้วน

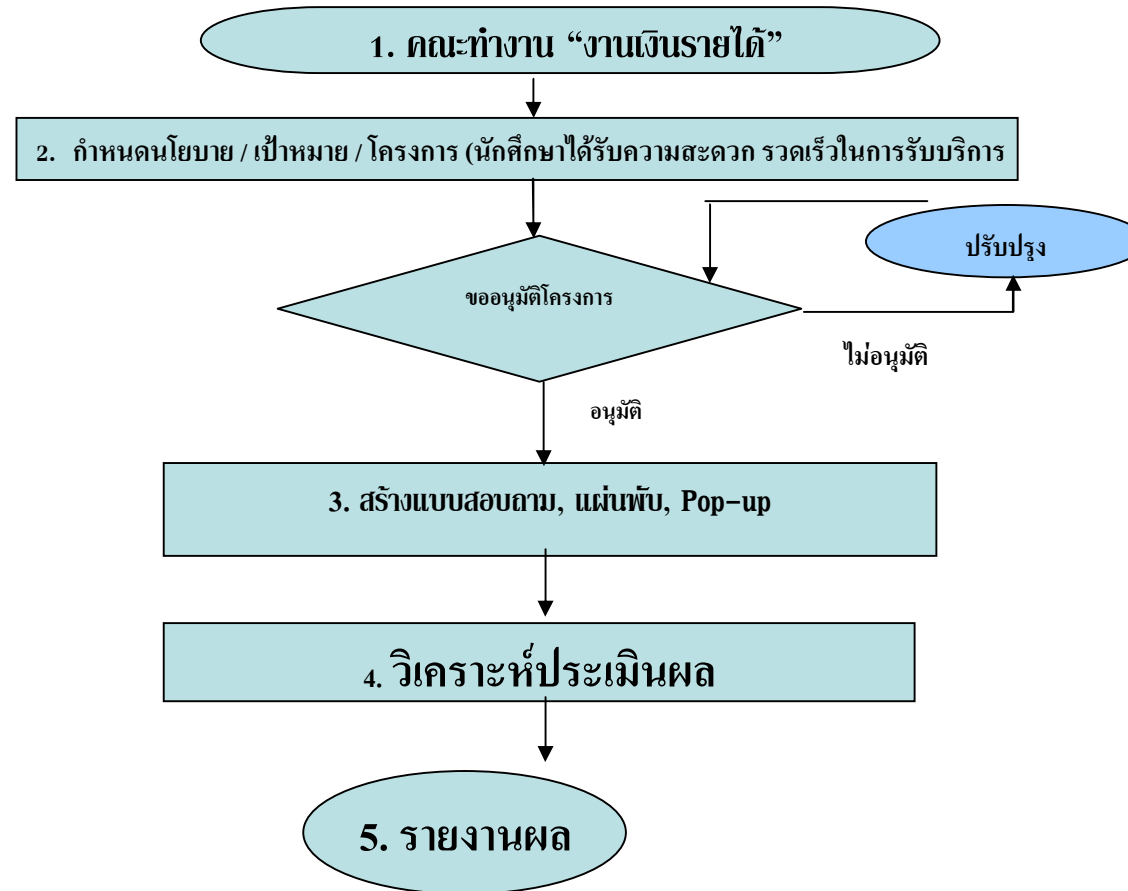
3. พัฒนาระบบการรับ – จ่ายเงิน (งานเงินรายได้)



Measurement Template (เงินรายได้)

ลำดับที่	I 5 บุคลากรให้บริการอย่างมีประสิทธิภาพ
1. ตัวชี้วัด	ระดับความพึงพอใจของนักศึกษาที่ใช้คู่มือการให้บริการแก่นักศึกษา
2. ความหมายตัวชี้วัด	วัดความพึงพอใจจากการใช้คู่มือการให้บริการนักศึกษาของงานเงินรายได้
3. วัตถุประสงค์ของตัวชี้วัด	เพื่อสนับสนุนการให้บริการแก่นักศึกษาได้อย่างสะดวก รวดเร็ว
4. สูตรการคำนวณ	จำนวนคะแนนระดับความพึงพอใจทั้งหมด/จำนวนกลุ่มตัวอย่าง
5. หน่วยที่วัด	ระดับ
6. ความถี่ในการเก็บข้อมูล	3 ครั้งต่อปีการศึกษา
7. แหล่งของข้อมูล	นักศึกษา
8. เครื่องมือที่จัดเก็บ	แบบสอบถามนักศึกษา
9. ใครเป็นผู้ตั้งเป้า	นางรัชณี นิกมเขตต์
10. ใครเป็นเจ้าภาพ	นางสาววริณีย์ ทองเจือ นางสาวเพชรรัตน์ สุดา
11. ใครเป็นผู้สนับสนุน	นางวนิดา บุญพราหมณ์
12. ข้อมูลปีฐาน 2549-2551	ไม่มี
13. เป้าหมายปี 2552	ไม่น้อยกว่าระดับ 4 จากข้อ 5

3. พัฒนาระบบการรับ – จ่ายเงิน (งานเงินรายได้)

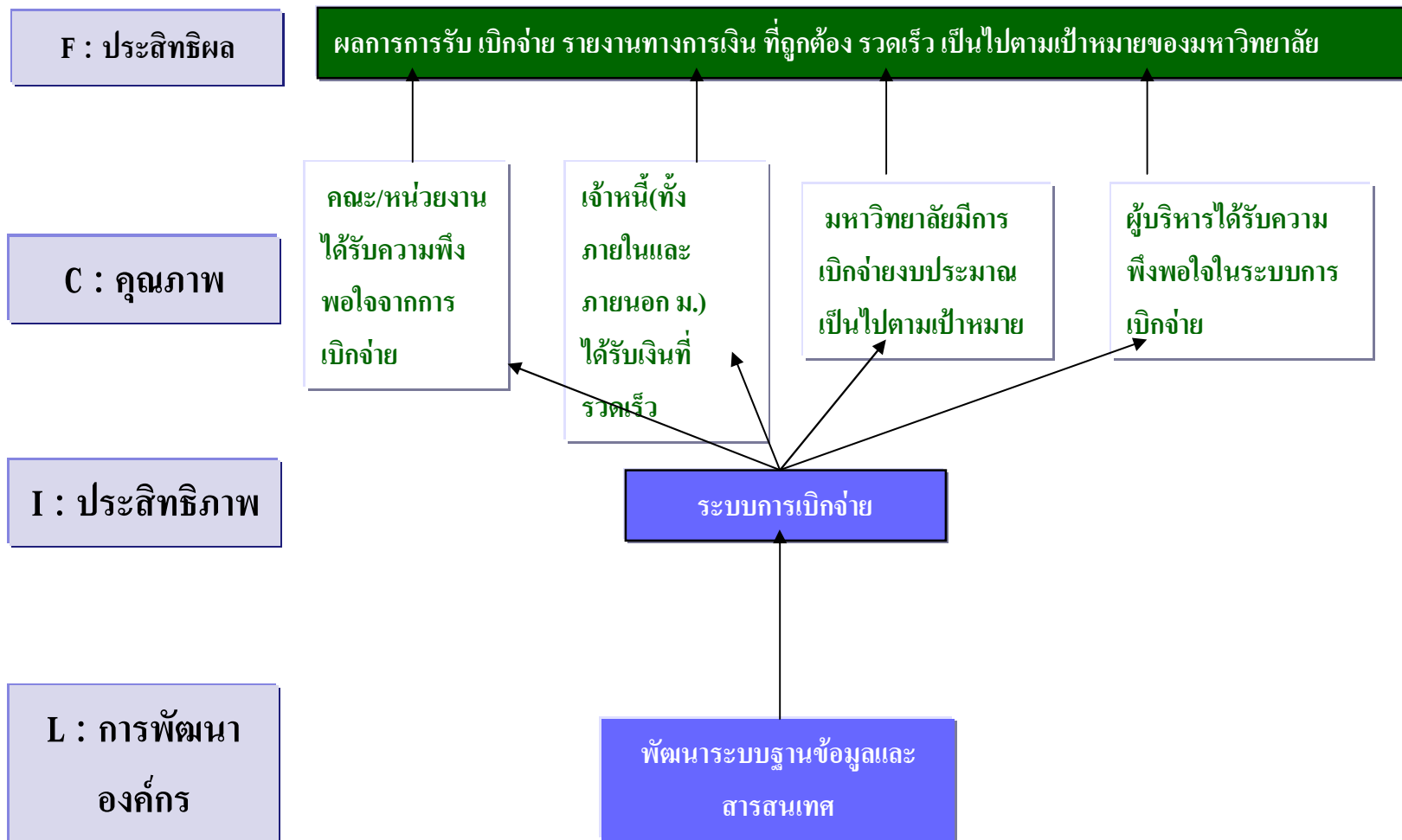


โครงการ “สำรวจความพึงพอใจของนักศึกษาที่ใช้คู่มือการให้บริการแก่นักศึกษา” (เงินรายได้)

กิจกรรม	1. ความรู้ความสามารถที่ ต้องมี (Competency)	2. Technology	3. ปัจจัยที่ส่งให้เกิดความสำเร็จ (CSF)	4. ระยะเวลา (Duration)	5. เจ้าภาพ (Owner)	6. งบประมาณ (Budget)	7. ความเสี่ยง(Risk)
1. ตั้งคณะทำงาน	1. งานที่รับผิดชอบซึ่งมีส่วน เกี่ยวข้องกับกาให้บริการ	-	1. ผู้ที่เกี่ยวข้องทุกส่วนมีส่วน ร่วมเป็นกรรมการ	2 สัปดาห์	น.ส.วาริณีย์ ทองเจือ น.ส.เพชรรัตน์ สุดา	-	1. ผู้ที่เกี่ยวข้องไม่ให้ความร่วมมือ
2. สร้าง และจัดทำ แบบสอบถาม,แผ่นพับ,Pop-up	1. การสร้างเครื่องมือสำรวจ 2. การประเมินผล	1. Ms word 2. Ms Excel 3. Ms Power Point	1. เครื่องมือมีความถูกต้อง น่าเชื่อถือ และมีความเที่ยง	2 เดือน	งานเงินรายได้	15,000.- บาท	1. ผู้สร้างแบบสอบถามไม่มีความ ชำนาญพอ
3. นักศึกษากรอกแบบประเมิน	1. ความรู้ในขั้นตอนการ กรอกแบบสอบถาม	-	1. การให้ความรู้แก่นักศึกษาใน การกรอกข้อมูล	2 เดือน	งานเงินรายได้	-	1. นศ. ไม่มีความรู้ในการกรอก ข้อมูล 2. นศ. ไม่เห็นความสำคัญ
4. ประมวลผลและวิเคราะห์ ข้อมูล	1. สถิติ	1. SPSS	1. ความถูกต้องแม่นยำของการ วิเคราะห์ข้อมูล	2 สัปดาห์	นางสาวอุษา ปัดเสน	5,000.- บาท	1. ผู้วิเคราะห์ขาดความเข้าใจใน ระบบ 2. ระบบรายงานผลผิดพลาด
5. ทำรายงาน	1. หลักการเขียนรายงาน	1. Ms Word 2. Ms Excel	1. มีความชำนาญในการเขียน รายงานเชิงสถิติ 2. ความรับผิดชอบของผู้จัดทำ รายงาน	1 เดือน	นส.วาริณีย์ นส.ดวง จันทร์ นส.เพชรรัตน์	5,000.- บาท	1. ผู้ปฏิบัติงานขาดความชำนาญ และความรับผิดชอบ 2. ข้อมูลไม่สมบูรณ์
6. สรุป	1. งานที่รับผิดชอบ 2. การสร้างเครื่องมือสำรวจ 3.การกรอกแบบสอบถาม	1. Ms Word 2. Ms Excel 3. SPSS	1. ผู้เกี่ยวข้องทุกส่วนร่วมเป็น กรรมการ 2. เครื่องมือมีความเที่ยงตรงและ	6 เดือน	งานเงินรายได้	25,000.- บาท	1.ผู้ที่มีส่วนเกี่ยวข้อง ไม่ให้ความ ร่วมมือ 2. ผู้ปฏิบัติงานไม่ชำนาญ

	<p>4. สถิติ</p> <p>5. การเขียนรายงานทางสถิติ</p>	<p>4. Ms Power Point</p>	<p>นำเชื่อถือ</p> <p>3. การให้ความรู้ผู้กรอกแบบสอบถาม</p> <p>4. ความถูกต้องแม่นยำของการวิเคราะห์ข้อมูล</p> <p>5. ความชำนาญในการเขียนรายงาน</p> <p>6. ความรับผิดชอบของผู้ปฏิบัติงาน</p>				<p>3. ผู้ปฏิบัติงานไม่รับผิดชอบ</p> <p>4. นศ. ไม่มีความรู้ในการกรอกข้อมูล</p> <p>5. นศ. ไม่เห็นความสำคัญ</p> <p>6. ผู้ประเมิน ไม่มีความรู้เรื่องระบบ</p> <p>7. ระบบรายงานผลผิดพลาด</p>
--	--	--------------------------	--	--	--	--	--

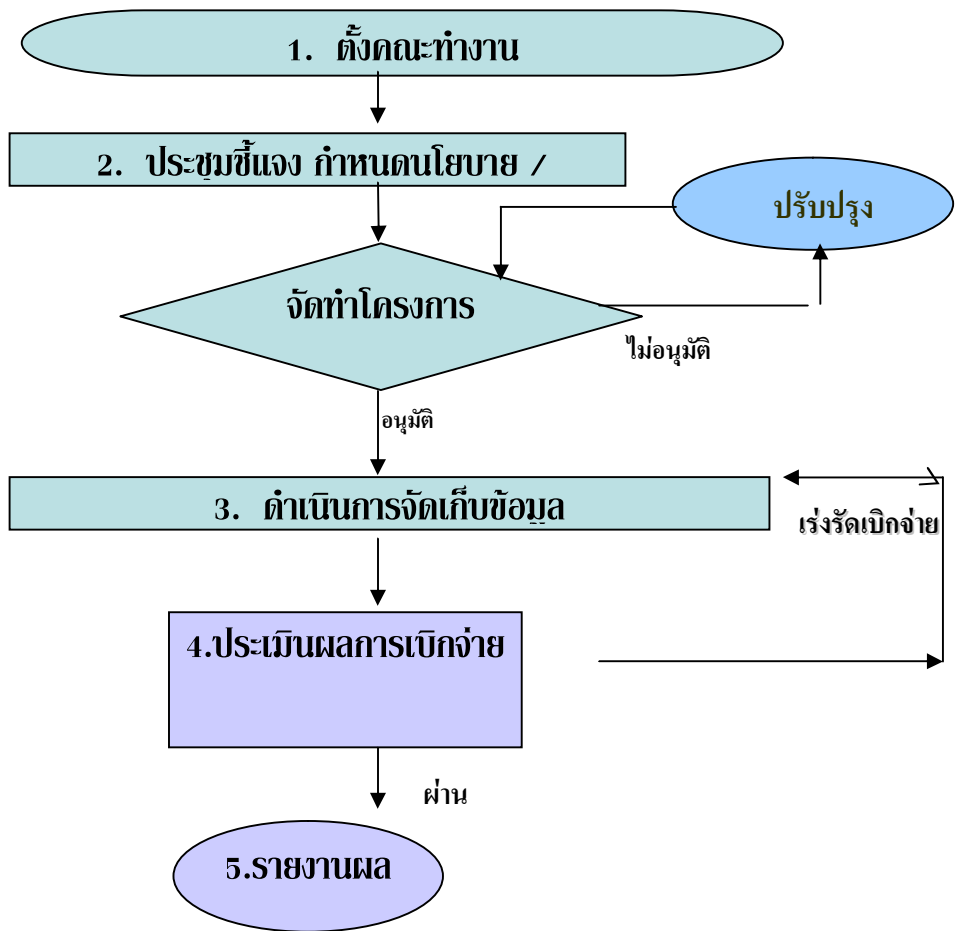
4. พัฒนาศักยภาพการเบิกจ่าย สู่ความสำเร็จ (งานการเงิน)



Measurement Template (งานการเงิน)

ลำดับที่	I 1 พัฒนาระบบการเบิกจ่าย
1. ตัวชี้วัด	ร้อยละของการเบิกจ่ายงบประมาณ
2. ความหมายตัวชี้วัด	ร้อยละของการเบิกจ่ายงบประมาณเป็นไปตามเป้าหมายของมหาวิทยาลัย
3. วัตถุประสงค์ของตัวชี้วัด	เพื่อให้พัฒนาระบบการเบิกจ่ายให้มีความถูกต้อง รวดเร็ว
4. สูตรการคำนวณ	$\frac{\text{มีจำนวนเงินเบิกจ่าย (รายไตรมาส)} \times 100}{\text{งบประมาณที่ได้รับทั้งปี}}$
5. หน่วยที่วัด	ร้อยละ
6. ความถี่ในการเก็บข้อมูล	12 ครั้ง ต่อปี
7. แหล่งของข้อมูล	งานการเงิน กองคลัง
8. เครื่องมือที่จัดเก็บ	โปรแกรม Microsoft Excel
9. ใครเป็นผู้ตั้งเป้า	ผู้อำนวยการกองคลัง
10. ใครเป็นเจ้าภาพ	นางพูนสุข คำก้อน และคณะ
11. ใครเป็นผู้สนับสนุน	รองอธิการบดีฝ่ายบริหาร และผู้อำนวยการกองคลัง
12. ข้อมูลปีฐาน 2549-2551	ร้อยละ.....(สามปีย้อนหลัง)
13. เป้าหมายปี 2552-2555	ร้อยละ 93

งานการเงิน



โครงการ “พัฒนาศักยภาพการเบิกจ่าย สู่ความสำเร็จ” (งานการเงิน)

กิจกรรม	1. ความรู้ความสามารถที่ ต้องมี (Competency)	2. Technology	3. ปัจจัยที่ส่งให้เกิดความสำเร็จ (CSF)	4. ระยะเวลา (Duration)	5. เจ้าภาพ (Owner)	6. งบประมาณ (Budget)	7. ความเสี่ยง(Risk)
1. ตั้งคณะทำงาน	1. มีความรู้เกี่ยวกับงานที่ รับผิดชอบ	-	1. ผู้ที่เกี่ยวข้องทุกส่วนมีส่วน ร่วมเป็นกรรมการ	1 สัปดาห์	นางพูนสุข คำก้อน และคณะทำงาน	-	1. ผู้ที่เกี่ยวข้องไม่ให้ความร่วมมือ
2. ประชุมชี้แจง กำหนด นโยบาย/เป้าหมาย	1. ผู้ปฏิบัติงานด้านการ เบิกจ่าย	-	1. ผู้เข้าร่วมประชุมมีความรู้ ความสามารถในการเบิกจ่าย	2 สัปดาห์	นางพูนสุข คำก้อน และคณะทำงาน	20,000.- บาท	1. ผู้ที่เกี่ยวข้องไม่ให้ความร่วมมือ
3. ดำเนินการจัดเก็บข้อมูล	1. เกี่ยวกับการเบิกจ่าย	1. Excel 2. ระบบฐานข้อมูล ที่สร้างขึ้น	1. ความถูกต้องแม่นยำของการ จัดเก็บข้อมูล	1 เดือน	นางพูนสุข คำก้อน และคณะทำงาน	5,000.- บาท	1. ผู้จัดเก็บข้อมูลขาดความแม่นยำ ในการจัดเก็บข้อมูล 2. ระบบการจัดเก็บผิดพลาด
4. ประเมินผลการเบิกจ่าย	1. สถิติ 2. ระบบฐานข้อมูลที่สร้าง ขึ้น	1. SPSS 2. ระบบฐานข้อมูล ที่สร้างขึ้น	1. ความถูกต้องแม่นยำของการ จัดเก็บข้อมูล	1 เดือน	นางพูนสุข คำก้อน และคณะทำงาน	10,000.- บาท	1. ผู้วิเคราะห์ขาดความเข้าใจใน ระบบ 2. ระบบรายงานผลผิดพลาด
5. รายงานผล	1. หลักการเขียนรายงาน ทางการวิจัยและสถิติ	1. Ms Word 2. Ms Excel	1. มีความชำนาญในการเขียน รายงานเชิงสถิติ 2. ความรับผิดชอบของผู้จัดทำ รายงาน	1 เดือน	นางพูนสุข คำก้อน และคณะทำงาน	5,000.- บาท	1. ผู้ปฏิบัติขาดความชำนาญและ ความรับผิดชอบ 2. ข้อมูลไม่สมบูรณ์
6. สรุป	1. มีความรู้เกี่ยวกับงานที่ รับผิดชอบ 2. ผู้ปฏิบัติงานด้านการ เบิกจ่าย	1. โปรแกรม Excel 2. โปรแกรม SPSS 3. โปรแกรม Word	1. ผู้ที่เกี่ยวข้องทุกส่วนมีส่วน ร่วมเป็นกรรมการ 2. ผู้เข้าร่วมประชุมมีความรู้ ความสามารถในการเบิกจ่าย	3 เดือน 21 วัน	นางพูนสุข คำก้อน และคณะทำงาน	40,000.- บาท	1. ผู้ที่เกี่ยวข้องไม่ให้ความร่วมมือ 2. ผู้มีส่วนเกี่ยวข้องไม่ให้ความ ร่วมมือ

	<p>3. เกี่ยวกับการเบิกจ่าย</p> <p>4. สถิติ</p> <p>5. ระบบฐานข้อมูลที่สร้างขึ้น</p> <p>6. หลักการเขียนรายงานทางการวิจัยและสถิติ</p>	<p>4. ระบบฐานข้อมูลที่สร้างขึ้น</p>	<p>3. ผู้เขียนโครงการมีความรู้ความเข้าใจในการเขียนโครงการ</p> <p>4. ความถูกต้องแม่นยำของการจัดเก็บข้อมูล</p> <p>5. ความถูกต้องแม่นยำของการวิเคราะห์ข้อมูล</p> <p>6. มีความชำนาญในการเขียนรายงานเชิงสถิติ</p> <p>7. ความรับผิดชอบของผู้จัดทำรายงาน</p>				<p>3. ผู้เขียนโครงการไม่มีความรู้ความเข้าใจในการเขียนโครงการ</p> <p>4. ผู้จัดเก็บข้อมูลขาดความแม่นยำในการจัดเก็บข้อมูล</p> <p>5. ระบบการจัดเก็บผิดพลาด</p> <p>6. ผู้วิเคราะห์ขาดความเข้าใจในระบบ</p> <p>7. ระบบรายงานผลผิดพลาด</p> <p>8. ผู้ปฏิบัติงานขาดความชำนาญและความรับผิดชอบ</p> <p>9. ข้อมูลไม่สมบูรณ์</p>
--	--	-------------------------------------	---	--	--	--	---

F

5. การควบคุมพัสดุที่เป็นไปตามมาตรฐาน (งานพัสดุ)

C

หน่วยงานได้รับพัสดุ ถูกต้อง ครบถ้วน และทันต่อการใช้งาน

หน่วยงานที่เกี่ยวข้องได้รับรายงานตรวจสอบพัสดุประจำปีใช้ในการดำเนินงานที่เกี่ยวข้องได้

ผู้บริหารมีข้อมูลประกอบการตัดสินใจด้านการวางแผนงบประมาณ

สงด.ได้รับรายงานการตรวจสอบพัสดุประจำปีได้ทันตามระยะเวลาที่กำหนด

มหาวิทยาลัย ใช้จ่ายงบประมาณที่มีประสิทธิภาพ

I

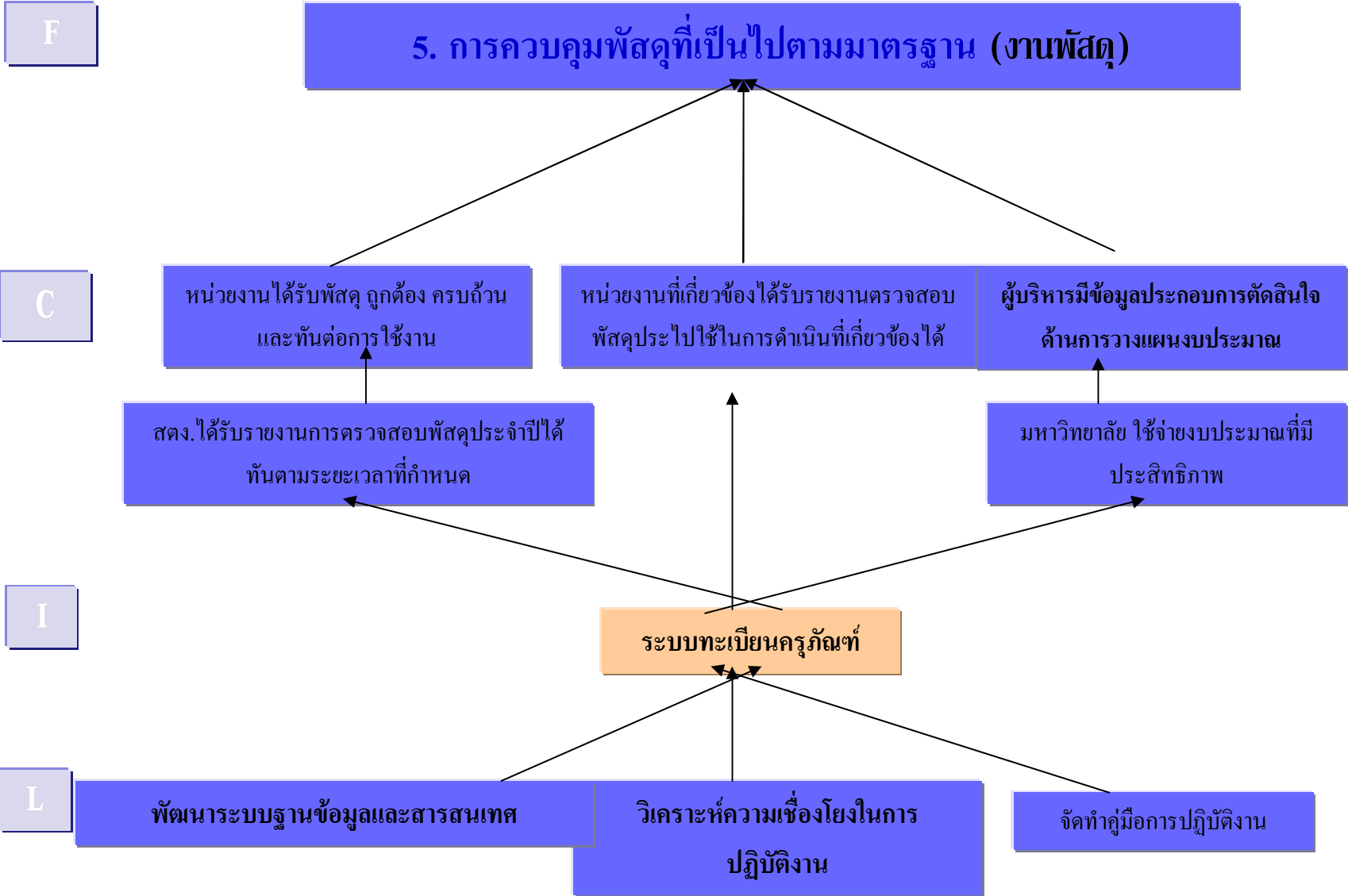
ระบบทะเบียนครุภัณฑ์

L

พัฒนาระบบฐานข้อมูลและสารสนเทศ

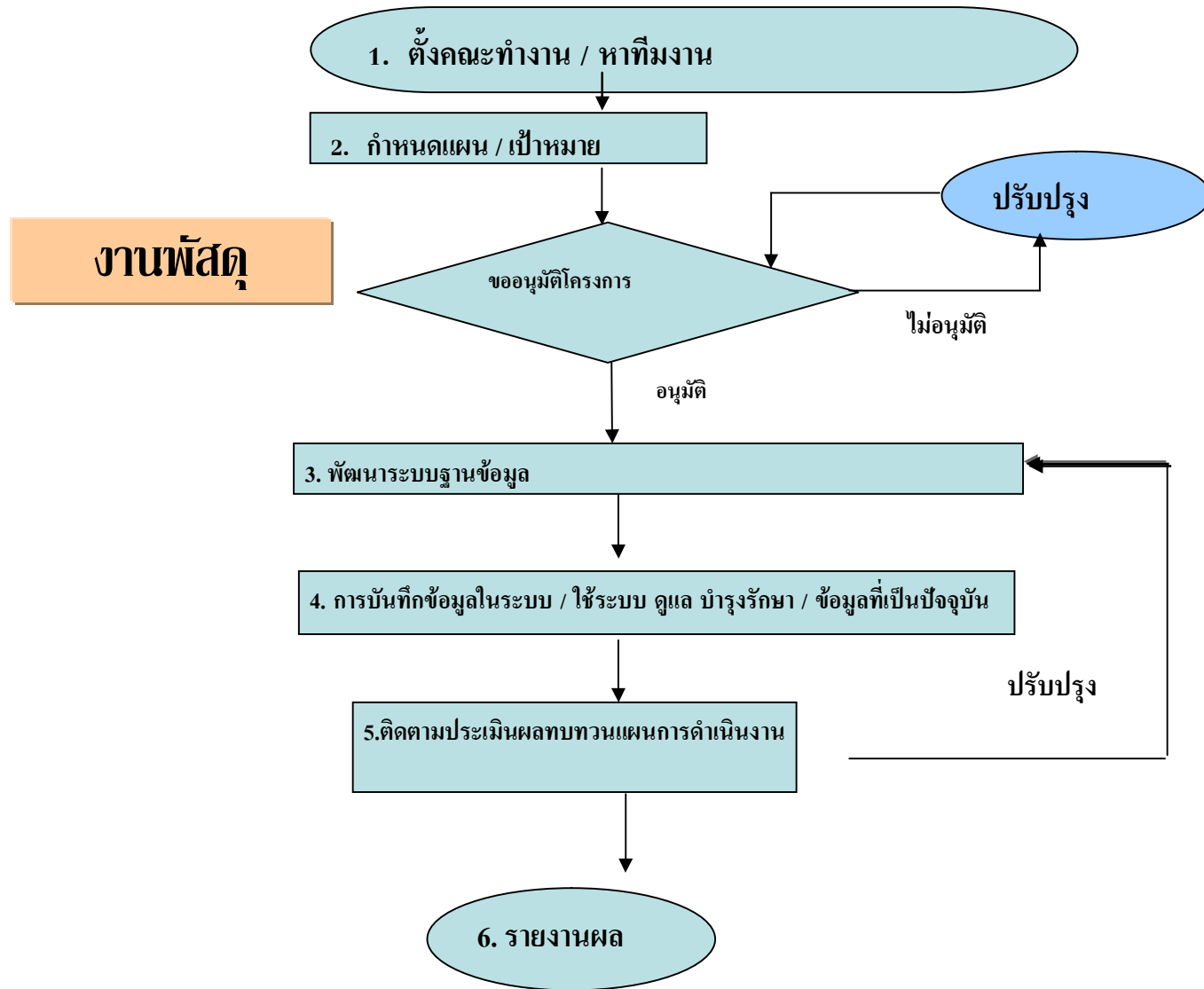
วิเคราะห์ความเชื่อมโยงในการปฏิบัติงาน

จัดทำคู่มือการปฏิบัติงาน



Measurement Template (งานพัสดุ)

ลำดับที่	ทะเบียนครุภัณฑ์
1. ตัวชี้วัด	ศักยภาพของระบบทะเบียนครุภัณฑ์
2. ความหมายตัวชี้วัด	ตามคู่มือประกันคุณภาพฯ ปี 51 ข้อ 7.5
3. วัตถุประสงค์ของตัวชี้วัด	เพื่อให้หน่วยงานที่เกี่ยวข้องนำข้อมูลที่ถูกส่งไปใช้ประโยชน์
4. สูตรการคำนวณ	ไม่มี
5. หน่วยที่วัด	ระดับ 6 ระดับ ตามคู่มือหน้า 92
6. ความถี่ในการเก็บข้อมูล	ทุกไตรมาส
7. แหล่งของข้อมูล	ทะเบียนครุภัณฑ์ประจำปี 2551 หน่วยงานต่าง ๆ ใน สำนักงานอธิการบดี
8. เครื่องมือที่จัดเก็บ	แบบรายงานการตรวจสอบประจำปี/แบบฟอร์มทะเบียนครุภัณฑ์/โปรแกรมระบบ 3 มิติ
9. ใครเป็นผู้ตั้งเป้า	ผู้อำนวยการกองคลัง
10. ใครเป็นเจ้าของภาพ	นายสมศักดิ์ ก้อมศิริรินทร์
11. ใครเป็นผู้สนับสนุน	รองอธิการบดีฝ่ายบริหาร
12. ข้อมูลปีฐาน 2549-2551	ระดับ 1-2
13. เป้าหมายปี 2552-2555	ระดับ 6



โครงการ “พัฒนาทะเบียนครุภัณฑ์สู่ความเป็นมาตรฐาน” (งานพัสดุ)

กิจกรรม	1. ความรู้ความสามารถที่ ต้องมี (Competency)	2. Technology	3. ปัจจัยที่ส่งผลให้เกิดความสำเร็จ (CSF)	4. ระยะเวลา (Duration)	5. เจ้าภาพ (Owner)	6. งบประมาณ (Budget)	7. ความเสี่ยง(Risk)
1. ตั้งคณะทำงาน	1. ด้านจัดหาครุภัณฑ์ 2. มีความรู้ด้านการแยก ครุภัณฑ์	-	1. เจ้าหน้าที่พัสดุ 2. เจ้าหน้าที่ที่เกี่ยวข้องจาก หน่วยงานสังกัด สำนักงาน อธิการบดี	1 สัปดาห์	นายสมศักดิ์ ก้อมศิริรินทร์	-	1. หน่วยงานอาจจะไม่ให้ความร่วมมือ
2. กำหนดแผน/เป้าหมาย/ โครงการ	1. ความรู้ด้านการจัดทำ แผนปฏิบัติงาน	โปรแกรม Excel	1. เครื่องมือมีความถูกต้อง น่าเชื่อถือ และมีความเที่ยง	1 สัปดาห์	นายสมศักดิ์ ก้อมศิริรินทร์	10,000.- บาท	1. เกิดความล่าช้าของคณะทำงาน 2. ขาดประสิทธิภาพ
3. พัฒนาระบบฐานข้อมูล	1. พัฒนาระบบฐานข้อมูล	1. โปรแกรม สำเร็จรูป 2. ระบบเครือข่าย	1. ฐานข้อมูลที่เชื่อถือได้ 2. อุปกรณ์คอมพิวเตอร์และ ฐานข้อมูล	2 เดือน	นางรุ่งนภา บุญเรือง	75,000.- บาท	1. ระบบเครือข่ายขัดข้อง 2. ผู้ปฏิบัติงานขาดความรับผิดชอบ ต่อเนื่อง
4. การบันทึกข้อมูลในระบบ/ ใช้ระบบดูแลบำรุงรักษา/ข้อมูล ที่เป็นปัจจุบัน	1. การแยกประเภทครุภัณฑ์ 2. มีความรู้ด้านคอมพิวเตอร์	1. Ms Excel	1. เอกสารหลักการจำแนก ประเภทรายจ่ายตาม งบประมาณ 2. การให้ความรู้ในการบันทึก ข้อมูล 3. สร้างความเข้าใจให้กับ หน่วยงาน	3 เดือน	นางสาวกักรศุ พัชร ผลหิรัญทวี โชค	55,000.- บาท	1. ฐานข้อมูลเดิมไม่สมบูรณ์ 2. ผู้บันทึกขาดความมีประสพการณ์ใน การจำแนกประเภทรายจ่าย
5. ติดตามประเมินผลทบทวน แผนการดำเนินงาน	- สถิติ - ความรู้ด้านงานพัสดุ	1. Ms Excel	1. ความร่วมมือจากทุก หน่วยงาน	1 เดือน	นายกิตติพงษ์ กลางคำ	10,000.- บาท	1. ไม่ได้ได้รับความร่วมมือจากหน่วยงาน

	- การติดต่อสื่อสาร - การทำงานเป็นทีม	2. การติดต่อสื่อสารผ่านเครือข่าย		(หลังไตรมาส)			2. ระบบเครือข่ายขัดข้อง
6. รายงานผล	1. รูปแบบการรายงานผล 2. ความรู้ด้านคอมพิวเตอร์	1. Ms Word 2. Ms Excel 3. ระบบเครือข่าย	1. ความร่วมมือจากผู้เกี่ยวข้อง 2. ความรับผิดชอบของผู้จัดทำรายงาน	1 เดือน	นางสาวสุมาลี ภูติยา	-	ข้อมูลไม่สมบูรณ์
7. สรุป	1. งานที่รับผิดชอบ 2. การสร้างเครื่องมือสำรวจ 3. หลักวิธีการปฏิบัติ 4. การประเมินการพัฒนาทะเบียน 5. ระบบฐานข้อมูล 6. สถิติ 7. การเขียนรายงานทางการวิจัย 8. จัดทำแผนภูมิรายงาน	1. Ms Word 2. Ms Excel	1. ผู้เกี่ยวข้องทุกคน 2. เครื่องมือมีความเที่ยงตรงและน่าเชื่อถือ 3. ระบบเครือข่าย 4. ความรับผิดชอบของผู้ปฏิบัติงาน	10 เดือน 15 วัน	เจ้าหน้าที่ทุกคน	150,000.- บาท	1. ผู้ที่มีส่วนเกี่ยวข้องไม่ให้ความร่วมมือ 2. ผู้ปฏิบัติงานไม่ชำนาญ 3. ผู้ปฏิบัติงานไม่รับผิดชอบ 4. ระบบขัดข้อง