



แผนการบริหารและพัฒนาทรัพยากรบุคคล  
มหาวิทยาลัยอุบลราชธานี  
ปีงบประมาณ พ.ศ. 2562

## บทที่ ๑ ข้อมูลทั่วไป

### ๑. ประวัติความเป็นมา

มหาวิทยาลัยอุบลราชธานี เป็นมหาวิทยาลัยที่ยกฐานะมาจาก วิทยาลัยอุบลราชธานี สังกัดมหาวิทยาลัยขอนแก่น ตามมติคณะรัฐมนตรี ปี พ.ศ. ๒๕๓๓ ในรัฐบาลของ พลเอกชาติชาย ชุณหะวัณ ด้วยความมุ่งหมายให้เป็นสถาบันอุดมศึกษาแห่งที่ ๒ ของภาคตะวันออกเฉียงเหนือ ต่อจากมหาวิทยาลัยขอนแก่น โดยการจัดการศึกษาเน้นหนักทางด้านวิทยาศาสตร์และเทคโนโลยี เพื่อตอบสนองต่อความต้องการพัฒนากำลังคนของประเทศ ซึ่งกำลังมุ่งพัฒนาประเทศไปสู่การเป็นประเทศกึ่งอุตสาหกรรม และเพื่อเป็นการกระจายโอกาสทางการศึกษา ให้แก่ประชาชนในเขตภาคตะวันออกเฉียงเหนือ ได้รับการศึกษา ในระดับอุดมศึกษาเพิ่มมากขึ้น รวมทั้งให้มหาวิทยาลัย เป็นแหล่งเผยแพร่ความรู้ทางวิชาการให้แก่ประชาชนในท้องถิ่น สามารถนำความรู้ ที่ได้ไปปรับปรุงการประกอบวิชาชีพของตนเองเพื่อยกระดับคุณภาพชีวิตให้สูงขึ้นต่อไป

มหาวิทยาลัยอุบลราชธานีเปิดทำการเรียนการสอนครั้งแรกในปีการศึกษา ๒๕๓๑ ภายใต้ชื่อ "วิทยาลัยอุบลราชธานี" โดยเปิดทำการสอน ในสาขาวิชาเกษตรศาสตร์ และวิศวกรรมศาสตร์ มีนักศึกษารุ่นแรก จำนวน ๖๗ คน ซึ่งฝากเรียนไว้ที่มหาวิทยาลัยขอนแก่น ต่อมาในปีการศึกษา ๒๕๓๓ วิทยาลัยอุบลราชธานีได้ยกฐานะมาเป็นมหาวิทยาลัยอุบลราชธานี เมื่อวันที่ ๒๙ กรกฎาคม ๒๕๓๓ ได้ย้ายสถานที่จัดการศึกษาจากมหาวิทยาลัยขอนแก่นมาประจำ ณ สถานที่ตั้งของมหาวิทยาลัยบริเวณกิโลเมตรที่ ๑๐ - ๑๑ ถนนวารินเขตอุดม ตำบลเมืองศรีโค อำเภวารินชำราบ จังหวัดอุบลราชธานี บนเนื้อที่ประมาณ ๕,๒๒๘ ไร่ และเริ่มจัดการเรียนการสอนให้แก่ นักศึกษาชั้นปีที่ ๓ ของคณะเกษตรศาสตร์และคณะวิศวกรรมศาสตร์ ซึ่งได้ถือเอาวันที่ ๓๐ กรกฎาคม ของทุกปีเป็นวันคล้ายวันสถาปนามหาวิทยาลัยแล้วในปี พ.ศ. ๒๕๓๔ คณาจารย์และนักศึกษาทั้งหมด ของมหาวิทยาลัยขอนแก่น มาประจำ ณ สถานที่ตั้งของมหาวิทยาลัยโดยสมบูรณ์ โดยสภามหาวิทยาลัยอุบลราชธานี ได้แต่งตั้งให้ **รองศาสตราจารย์ ดร.สมจิตต์ ยอดเศรณี** ดำรงตำแหน่งอธิการบดีเป็นคนแรก ในส่วนของการก่อสร้าง เริ่มต้นด้วยงบประมาณเพียง ๑๖ ล้านบาท ในปี ๒๕๓๑ อาคารหลังแรก ที่ก่อสร้างคือ **อาคารเอนกประสงค์**

รายชื่ออธิการบดีมหาวิทยาลัยอุบลราชธานีตั้งแต่คนแรกจนถึงปัจจุบันมีรายนามดังต่อไปนี้

- |                                      |   |
|--------------------------------------|---|
| ๑. รองศาสตราจารย์สมจิตต์ยอดเศรณี     | ดำรงตำแหน่งอธิการบดี พ.ศ. ๒๕๓๔ - ๒๕๔๑     |
| ๒. ศาสตราจารย์ไพฑูรย์ อิงคสุวรรณ     | ดำรงตำแหน่งอธิการบดี พ.ศ. ๒๕๔๒ - ๒๕๔๓     |
| ๓. ศาสตราจารย์ประกอบ วิโรจนุกุล      | ดำรงตำแหน่งอธิการบดี พ.ศ. ๒๕๔๔ - ๒๕๕๓     |
| ๔. รองศาสตราจารย์นงนิตย์ ธีระวัฒนสุข | ดำรงตำแหน่งอธิการบดี พ.ศ. ๒๕๕๔ - ปัจจุบัน |

### ๒. ปรัชญา

สร้างสติและปัญญาแก่สังคม บนพื้นฐานความพอเพียง

### ๓. วิสัยทัศน์

มหาวิทยาลัยอุบลราชธานีเป็นมหาวิทยาลัยชั้นนำแห่งการพัฒนาคุณภาพชีวิตของประชาชน

### ๔. อัตลักษณ์

สร้างสรรค์ สามัคคี สำนักดีต่อสังคม

### ๕. เอกลักษณ์

ภูมิปัญญาแห่งภูมิภาคลุ่มน้ำโขง

### ๖. พันธกิจ

๑. สร้างบัณฑิตที่มีคุณภาพ มาตรฐาน มุ่งสู่ความเป็นเลิศทางวิชาการและวิชาชีพ
๒. สร้างองค์ความรู้และนวัตกรรมที่นำไปประยุกต์ใช้ประโยชน์เพื่อพัฒนาคุณภาพชีวิตของประชาชนในภาคตะวันออกเฉียงเหนือและภูมิภาคลุ่มน้ำโขง
๓. บริการวิชาการอย่างมีส่วนร่วมเพื่อพัฒนาคุณภาพชีวิตของประชาชนในภาคตะวันออกเฉียงเหนือและภูมิภาคลุ่มน้ำโขง
๔. ทำนุบำรุงศิลปวัฒนธรรม ภูมิปัญญาท้องถิ่น และ สร้างความเข้าใจในวัฒนธรรมที่หลากหลายของภูมิภาคลุ่มน้ำโขง
๕. พัฒนาโครงสร้างพื้นฐานด้านเทคโนโลยีสารสนเทศและการสื่อสารที่ทันสมัย มั่นคง ปลอดภัย เพื่อพัฒนาสู่การเป็นมหาวิทยาลัยดิจิทัล

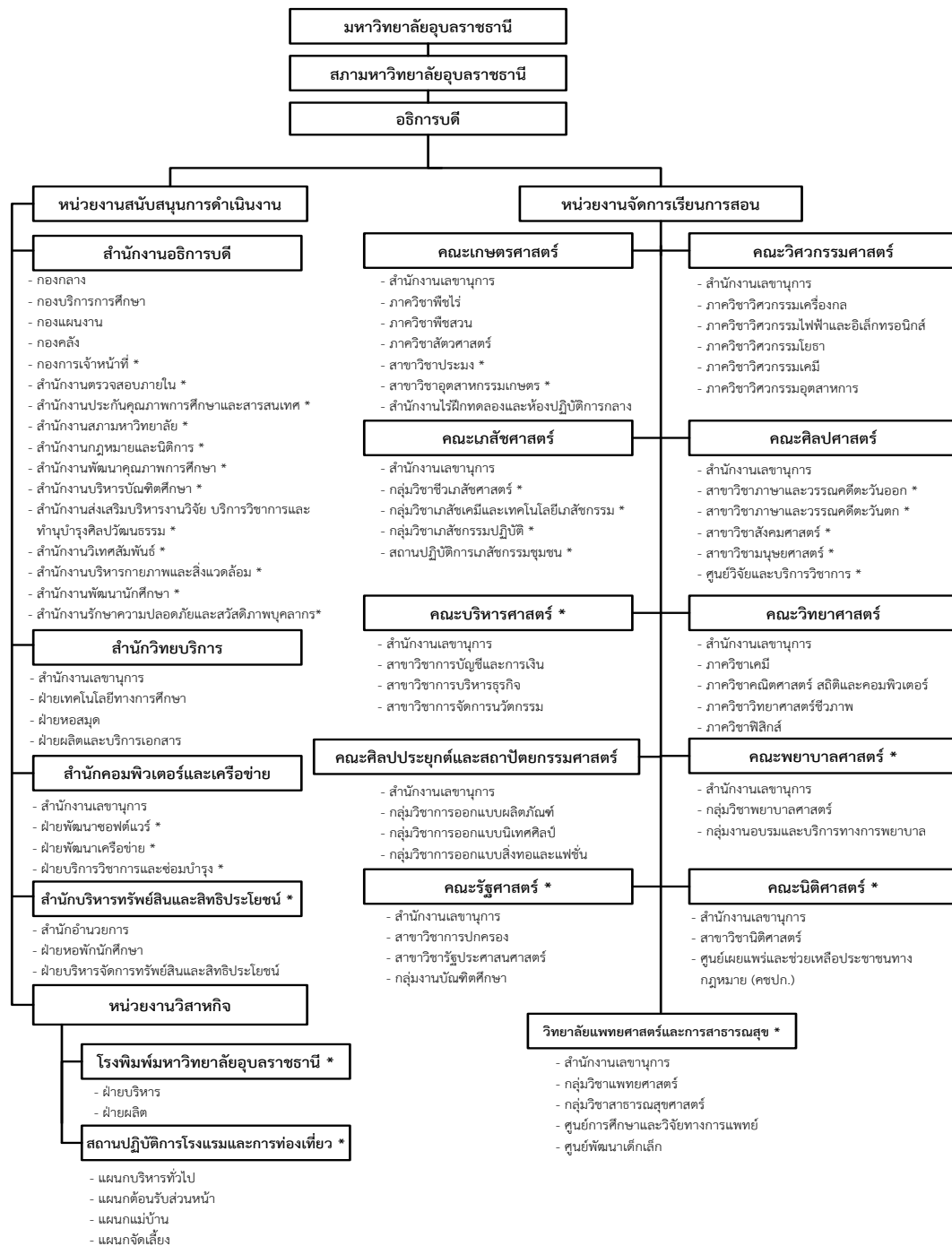
### ๗. ตราสัญลักษณ์มหาวิทยาลัย

ลักษณะเป็นรูปเจดีย์แบบล้านช้าง ซึ่งหมายถึง ภาคตะวันออกเฉียงเหนือภายในมีดอกบัวหลวงประดิษฐานอยู่บนแท่นรองรับของเส้น ๓ เส้น และด้านล่างของฐานมี คำว่า “มหาวิทยาลัยอุบลราชธานี” ดอกบัวมีสีกลีบบัว หมายถึงสัญลักษณ์ของจังหวัดอุบลราชธานี และเส้นที่เป็นฐานรองรับดอกบัว ๓ เส้น หมายถึง แม่น้ำสายสำคัญของภาคตะวันออกเฉียงเหนือ คือ แม่น้ำโขง แม่น้ำชี และแม่น้ำมูล ลักษณะของดอกบัวเป็นประเภทบัวเหนือน้ำที่พร้อมจะเบ่งบาน ให้ความความดีงามแก่มหาชนได้ชื่นชม ส่วนกลีบด้านล่างสองกลีบหมายถึง คุณธรรมและปัญญาอันเปลือกร่มสถาบันสำหรับดอกบัวตูมสามกลีบ หมายถึง องค์พระรัตนตรัย สีนํ้าเงินเป็นขอบเส้นของตรามหาวิทยาลัยนั้น หมายถึง ความมั่นคง แข็งแรง และเส้นสีเหลืองสดที่เป็นพื้น หมายถึง สีประจำมหาวิทยาลัย

### ๘. สีประจำมหาวิทยาลัยอุบลราชธานี

สีประจำมหาวิทยาลัยอุบลราชธานี คือ สีเหลือง

## ๙. โครงสร้างการแบ่งส่วนราชการและส่วนงานภายใน



หมายเหตุ : \* เป็นส่วนงานภายในที่จัดตั้งโดยสภามหาวิทยาลัย

: มติสภามหาวิทยาลัย ในคราวประชุมครั้งที่ ๗/๒๕๕๕ เมื่อวันที่ ๓๐ มิถุนายน ๒๕๕๕

: มติสภามหาวิทยาลัย ในคราวประชุมครั้งที่ ๒/๒๕๕๗ เมื่อวันที่ ๒๒ กุมภาพันธ์ ๒๕๕๗ :  
จัดตั้งสำนักงานรักษาความปลอดภัยและสวัสดิภาพบุคลากร

: มติสภามหาวิทยาลัย ในคราวประชุมครั้งที่ ๓/๒๕๕๙ เมื่อวันที่ ๒๖ มีนาคม ๒๕๕๙ :

เปลี่ยนชื่อคณะศิลปประยุกต์และการออกแบบ เป็น คณะศิลปประยุกต์และสถาปัตยกรรมศาสตร์

## ๑๐. แผนยุทธศาสตร์มหาวิทยาลัยอุบลราชธานี ระยะเวลา ๕ ปี (พ.ศ. ๒๕๖๐ – ๒๕๖๔)

มหาวิทยาลัยอุบลราชธานี เป็นสถาบันอุดมศึกษาที่อยู่ภายใต้กระทรวงศึกษาธิการ ได้กำหนดยุทธศาสตร์มหาวิทยาลัยเพื่อให้สอดคล้องกับแผนพัฒนาเศรษฐกิจและสังคมแห่งชาติ ฉบับที่ ๑๒ (พ.ศ. ๒๕๖๐ – ๒๕๖๔) และแผนพัฒนาการศึกษาของกระทรวงศึกษาธิการ ฉบับที่ ๑๒ (พ.ศ. ๒๕๖๐ – ๒๕๖๔) ซึ่งผ่านความเห็นชอบจากสภามหาวิทยาลัย ในการประชุมครั้งที่ ๔/๒๕๖๐ เมื่อวันที่ ๒๗ พฤษภาคม ๒๕๖๐ ดังนี้

**ยุทธศาสตร์ที่ ๑** จัดการศึกษาที่ได้มาตรฐานสากล เพื่อเป็นกำลังในการพัฒนาประเทศ และเป็นที่ยอมรับในภูมิภาคลุ่มน้ำโขง

**ยุทธศาสตร์ที่ ๒** พัฒนางานวิจัยแบบมุ่งเป้าเพื่อสร้างองค์ความรู้และนวัตกรรม ที่มุ่งเน้นการพัฒนาคุณภาพชีวิตของประชาชนและสังคมในภูมิภาคลุ่มน้ำโขงอย่างยั่งยืน

**ยุทธศาสตร์ที่ ๓** ส่งเสริม สนับสนุนการบูรณาการงานบริการวิชาการอย่างมีส่วนร่วม เพื่อเสริมสร้างความเข้มแข็งและเพิ่มศักยภาพของชุมชนและสังคม บนพื้นฐานความพอเพียง เพื่อการพัฒนาที่ยั่งยืน

**ยุทธศาสตร์ที่ ๔** อนุรักษ์ สืบสาน ภูมิปัญญาท้องถิ่น ศิลปะและวัฒนธรรม เพื่อให้เกิดจิตสำนึกรักท้องถิ่นและประเทศชาติ

**ยุทธศาสตร์ที่ ๕** บริหารจัดการภายใต้หลักธรรมาภิบาล สามารถปรับตัวให้ทันกับพลวัตการเปลี่ยนแปลง ยกกระดับคุณภาพให้เป็นมาตรฐานสากล และ สร้างสภาพแวดล้อมที่เอื้อต่อการเรียนรู้และการทำงานอย่างมีความสุข

**ยุทธศาสตร์ที่ ๖** บริหารและพัฒนาทรัพยากรมนุษย์อย่างเป็นระบบและต่อเนื่องให้สอดคล้องกับบริบทที่เปลี่ยนแปลงไป

**ยุทธศาสตร์ที่ ๗** พัฒนาโครงสร้างพื้นฐานด้านเทคโนโลยีสารสนเทศและการสื่อสารที่ทันสมัย มั่นคง ปลอดภัย เพื่อพัฒนาสู่การเป็นมหาวิทยาลัยดิจิทัล

ในยุทธศาสตร์ที่ ๖ เรื่องการบริหารและพัฒนาทรัพยากรมนุษย์อย่างเป็นระบบและต่อเนื่องให้สอดคล้องกับบริบทที่เปลี่ยนแปลงไป มหาวิทยาลัยอุบลราชธานีได้กำหนดเป้าประสงค์ ตัวชี้วัด กลยุทธ์ มาตรการ ดังนี้

### เป้าประสงค์

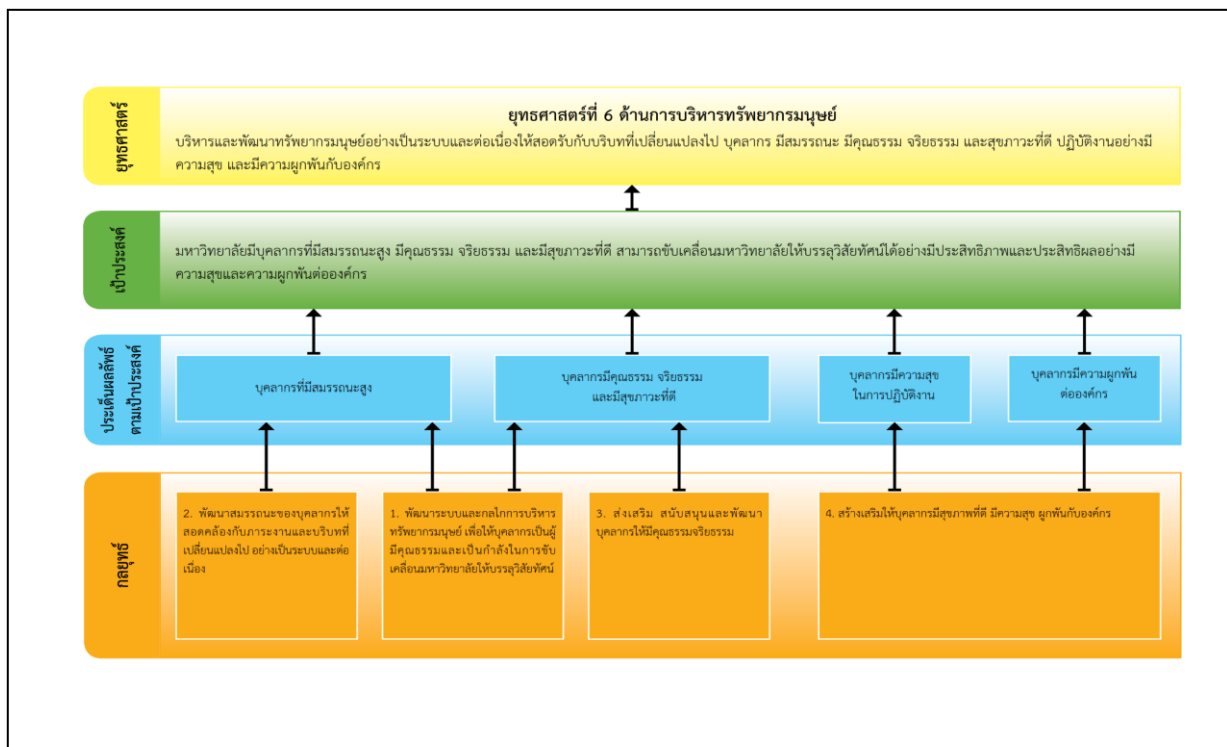
มหาวิทยาลัยมีบุคลากรที่มีสมรรถนะสูง มีคุณธรรม จริยธรรม และมีสุขภาพที่ดี สามารถขับเคลื่อนมหาวิทยาลัยให้บรรลุวิสัยทัศน์ได้อย่างมีประสิทธิภาพและประสิทธิผลอย่างมีความสุขและความผูกพันต่อองค์กร

### ตัวชี้วัด

๑. ร้อยละของบุคลากรที่มีสมรรถนะสูง
๒. จำนวนของบุคลากรที่ได้รับรางวัลหรือการยกย่องเชิดชูเกียรติ หรือสร้างชื่อเสียงให้กับมหาวิทยาลัย
๓. ร้อยละของบุคลากรที่มีความสุขในการปฏิบัติงาน
๔. ร้อยละของบุคลากรที่มีความผูกพันต่อองค์กร

## ๑๐.๑ กลยุทธ์และมาตรการ

กลยุทธ์	มาตรการ
<p><b>กลยุทธ์ที่ ๑</b> พัฒนาระบบและกลไกการบริหารทรัพยากรมนุษย์ เพื่อให้บุคลากรเป็นผู้มีคุณธรรมและเป็นกำลังในการขับเคลื่อนมหาวิทยาลัยให้บรรลุวิสัยทัศน์</p>	<p><b>มาตรการ</b></p> <p>(1) พัฒนาระบบและกลไกการบริหารทรัพยากรมนุษย์ให้สอดคล้องกับบริบทที่เปลี่ยนแปลงไป โดยกระบวนการมีส่วนร่วม</p> <p>(2) จัดทำแผนกรอบอัตรากำลังที่สอดคล้องกับแผนยุทธศาสตร์มหาวิทยาลัย</p>
<p><b>กลยุทธ์ที่ ๒</b> พัฒนาสมรรถนะของบุคลากรให้สอดคล้องกับภาระงานและบริบทที่เปลี่ยนแปลงไป อย่างเป็นระบบและต่อเนื่อง</p>	<p><b>มาตรการ</b></p> <p>(1) พัฒนาทักษะด้านการบริหารให้แก่ผู้บริหารทุกระดับ รวมทั้งการพัฒนาบุคลากรเพื่อเตรียมความพร้อมในการเป็นผู้บริหาร</p> <p>(2) พัฒนาบุคลากรทุกประเภทให้มีสมรรถนะตามที่มหาวิทยาลัยกำหนด</p>
<p><b>กลยุทธ์ที่ ๓</b> ส่งเสริม สนับสนุนและพัฒนาบุคลากรให้มีคุณธรรม จริยธรรม</p>	<p><b>มาตรการ</b></p> <p>(1) สร้างจิตสำนึก และค่านิยมในการป้องกันแก้ไขปัญหาการทุจริตและประพฤติมิชอบ</p> <p>(2) สร้างวัฒนธรรมการทำงานอย่างมีคุณธรรมและจริยธรรม</p>
<p><b>กลยุทธ์ที่ ๔</b> สร้างเสริมให้บุคลากรมีสุขภาพที่ดี มีความสุข ผูกพันกับองค์กร</p>	<p><b>มาตรการ</b></p> <p>(1) พัฒนาระบบและกลไกของสวัสดิการที่เหมาะสม และที่กฎหมายกำหนดและนอกเหนือที่กฎหมายกำหนด</p> <p>(2) จัดให้มีกิจกรรมเสริมสร้างความสัมพันธ์ระหว่างบุคลากร</p>



๑๐.๒ ประเด็นผลลัพธ์ตามเป้าประสงค์และตัวชี้วัด

ประเด็นผลลัพธ์ตามเป้าประสงค์	ตัวชี้วัด	หน่วยวัด	ค่าเป้าหมาย				
			๒๕๖๐	๒๕๖๑	๒๕๖๒	๒๕๖๓	๒๕๖๔
บุคลากรที่มีสมรรถนะสูง	ร้อยละของบุคลากรที่มีสมรรถนะสูง	ร้อยละ	๔๕	๕๐	๕๕	๖๐	๖๕
มีคุณธรรม จริยธรรม และมีสุขภาวะที่ดี	จำนวนของบุคลากรที่ได้รับรางวัลหรือการยกย่องเชิดชูเกียรติ หรือสร้างชื่อเสียงให้กับมหาวิทยาลัย	คน	๓๐	๓๐	๓๐	๓๐	๓๐
มีความสุข	ร้อยละของบุคลากรที่มีความสุขในการปฏิบัติงาน	ร้อยละ	๗๕	๘๐	๘๐	๘๕	๘๕
ความผูกพันต่อองค์กร	ร้อยละของบุคลากรที่มีความผูกพันต่อองค์กร	ร้อยละ	๙๐	๙๒	๙๓	๙๔	๙๕

๑๐.๓ จำนวนข้อมูลบุคลากร

มหาวิทยาลัยอุบลราชธานี เป็นส่วนราชการที่ดำเนินงานตามพันธกิจหลักคือ ผลิตบัณฑิต วิจัย บริการวิชาการและทำนุศิลปวัฒนธรรม บุคลากรในสังกัดประกอบด้วย ข้าราชการพลเรือนในสถาบันอุดมศึกษา จำนวน ๓๖๒ คน พนักงานมหาวิทยาลัย จำนวน ๘๘๘ คน ลูกจ้างชั่วคราว จำนวน ๑๖๕ คน และลูกจ้างประจำ จำนวน ๑๐๓ คน รวมจำนวนทั้งสิ้น ๑,๕๑๘ คน แยกตามหน่วยงาน ดังนี้

คณะ/วิทยาลัย/สำนัก	ประเภทบุคลากร				ผลรวม ทั้งหมด
	ข้าราชการพลเรือน ในสถาบันอุดมศึกษา	พนักงาน มหาวิทยาลัย	ลูกจ้าง ชั่วคราว	ลูกจ้างประจำ	
(๑) คณะเกษตรศาสตร์	๔๙	๓๐	๓	๓๙	๑๒๑
(๒) คณะวิทยาศาสตร์	๘๗	๑๐๘	๖	๙	๒๑๐
(๓) คณะวิศวกรรมศาสตร์	๕๓	๖๘	๒๕	๑๒	๑๕๘
(๔) คณะเภสัชศาสตร์	๔๒	๕๖	๖	๔	๑๐๘
(๕) คณะศิลปศาสตร์	๓๑	๑๑๕	๑๓	๓	๑๖๒
(๖) คณะบริหารศาสตร์	๖	๘๔	๔		๙๔
(๗) คณะนิติศาสตร์	๓	๓๒			๓๕
(๘) คณะรัฐศาสตร์	๑	๓๖	๓		๔๐
(๙) คณะศิลปประยุกต์และ สถาปัตยกรรมศาสตร์	๑	๒๘	๕		๓๔
(๑๐) คณะพยาบาลศาสตร์	๓	๓๓	๑		๓๗
(๑๑) วิทยาลัยแพทยศาสตร์และ การสาธารณสุข		๑๔๑	๑๔	๑	๑๕๖
(๑๒) สำนักงานอธิการบดี	๖๓	๑๑๖	๗๔	๒๘	๒๘๑
(๑๓) สำนักวิทยบริการ	๑๙	๑๗		๗	๔๓
(๑๔) สำนักคอมพิวเตอร์และ เครือข่าย	๔	๑๔	๑		๑๙
(๑๕) สำนักบริหารทรัพย์สินและ สิทธิประโยชน์		๑๐	๑๐		๒๐
<b>รวมทั้งหมด</b>	<b>๓๖๒</b>	<b>๘๘๘</b>	<b>๑๖๕</b>	<b>๑๐๓</b>	<b>๑,๕๑๘</b>

ข้อมูล ณ วันที่ ๑ ตุลาคม ๒๕๖๑



## ๑๐.๔ โครงการ/กิจกรรมที่ดำเนินการปีงบประมาณ พ.ศ. ๒๕๖๒

กลยุทธ์	มาตรการ	ตัวชี้วัด	เป้าหมาย	โครงการ/กิจกรรม
<b>กลยุทธ์ที่ ๑</b> พัฒนาระบบและกลไกการบริหาร ทรัพยากรมนุษย์ เพื่อให้บุคลากรเป็น ผู้มีคุณธรรมและเป็นกำลังในการ ขับเคลื่อนมหาวิทยาลัยให้บรรลุ วิสัยทัศน์	<b>มาตรการ</b> (๓) พัฒนาระบบและกลไกการบริหาร ทรัพยากรมนุษย์ให้สอดคล้องกับบริบท ที่เปลี่ยนแปลงไป โดยกระบวนการมี ส่วนร่วม (๔) จัดทำแผนกรอบอัตรากำลังที่ สอดคล้องกับแผนยุทธศาสตร์ มหาวิทยาลัย	มีระบบและกลไกการบริหาร ทรัพยากรมนุษย์ที่สอดคล้องกับ ยุทธศาสตร์และสภาวะการณ์ ปัจจุบัน	๓ ระบบ	(๑) การปรับปรุงกฎหมายด้านการบริหารทรัพยากร มนุษย์ (๒) การพัฒนาระบบและกลไกการปฏิบัติงาน (๓) การกำหนดกรอบอัตรากำลัง (๔) การประเมินผลการบริหารทรัพยากรมนุษย์เพื่อ นำไปปรับปรุง
<b>กลยุทธ์ที่ ๒</b> พัฒนาสมรรถนะของบุคลากรให้ สอดคล้องกับภาระงานและบริบทที่ เปลี่ยนแปลงไป อย่างเป็นระบบและ ต่อเนื่อง	<b>มาตรการ</b> (๓) พัฒนาทักษะด้านการบริหารให้แก่ ผู้บริหารทุกระดับ รวมทั้งการพัฒนา บุคลากรเพื่อเตรียมความพร้อมในการ เป็นผู้บริหาร (๔) พัฒนาบุคลากรทุกประเภทให้มี สมรรถนะตามที่มหาวิทยาลัยกำหนด	ร้อยละบุคลากรที่มีสมรรถนะสูง	ร้อยละ ๕๕	(๑) การกำหนดสมรรถนะบุคลากรประเภทวิชาการ (๒) การทบทวนและปรับปรุงสมรรถนะบุคลากร ประเภทวิชาชีพเฉพาะและเชี่ยวชาญเฉพาะ (๓) การประเมินสมรรถนะบุคลากรประเภทบริหาร และวิชาชีพเฉพาะหรือเชี่ยวชาญเฉพาะ และ ประเภททั่วไป (๔) การเพิ่มพูนความรู้ ความสามารถ ทักษะและ สมรรถนะบุคลากร (๔.๑) การฝึกอบรม สัมมนา (๔.๒) การศึกษาต่อ (๔.๓) การเพิ่มพูนความรู้ทางวิชาการฯ

กลยุทธ์	มาตรการ	ตัวชี้วัด	เป้าหมาย	โครงการ/กิจกรรม
<b>กลยุทธ์ที่ ๓</b> ส่งเสริม สนับสนุน และพัฒนาบุคลากรให้มีคุณธรรมจริยธรรม	<b>มาตรการ</b> (๓) สร้างจิตสำนึก และค่านิยมในการป้องกันแก้ไขปัญหาการทุจริตและประพฤติมิชอบ (๔) สร้างวัฒนธรรมการทำงานอย่างมีคุณธรรมและจริยธรรม	จำนวนของบุคลากรที่ได้รับรางวัลหรือการยกย่องเชิดชูเกียรติ หรือสร้างชื่อเสียงให้กับมหาวิทยาลัย	๓๐ คน	การสร้างจิตสำนึกและค่านิยมในการป้องกันแก้ไขปัญหาการทุจริตและประพฤติมิชอบ
<b>กลยุทธ์ที่ ๔</b> สร้างเสริมให้บุคลากรมีสุขภาพที่ดี มีความสุข ผูกพันกับองค์กร	<b>มาตรการ</b> ๑๑ พัฒนาระบบและกลไกของสวัสดิการที่เหมาะสม และที่กฎหมายกำหนดและนอกเหนือที่กฎหมายกำหนด ๑๒ จัดให้มีกิจกรรมเสริมสร้างความสัมพันธ์ระหว่างบุคลากร	(๑) ร้อยละของบุคลากรที่มีความสุขในการปฏิบัติงาน (๒) ร้อยละของบุคลากรที่มีความผูกพันต่อองค์กร	ร้อยละ ๘๐ ร้อยละ ๙๓	(๑) การพัฒนาระบบสวัสดิการของพนักงานมหาวิทยาลัย (๒) การจัดตั้งกองทุนสำรองเลี้ยงชีพ (๓) การจัดกิจกรรมเสริมสร้างความสัมพันธ์ระหว่างบุคลากร

ทั้งนี้ ผ่านความเห็นชอบจากคณะกรรมการส่งเสริมสนับสนุนการดำเนินงานด้านการบริหารและพัฒนาบุคลากร ครั้งที่ ๑/๒๕๖๒ เมื่อวันที่ ๒๐ กุมภาพันธ์ ๒๕๖๒

องค์ความรู้	หน่วยงานที่รับผิดชอบ	กิจกรรม/โครงการ	วัตถุประสงค์โครงการ	กลุ่มเป้าหมาย			ระยะเวลาดำเนินการ
				มหาวิทยาลัย	สำนักงานอธิการบดี	จำนวนกลุ่มเป้าหมาย (คน)	
ด้านการเรียนการสอน	กองบริการการศึกษา	ความท้าทาย การเปลี่ยนแปลงวัฒนธรรมการเรียนรู้ในศตวรรษที่ ๒๑	ให้คณาจารย์มีความเข้าใจในความท้าทายต่อการจัดการศึกษา ปัจจัยภายนอกที่ส่งผลต่อการจัดการเรียนรู้ ตลอดจนความสำคัญของนวัตกรรมการเรียนรู้ในศตวรรษที่ ๒๑	สายวิชาการ		๔๐๐ คน	ส.ค.๖๑, ก.พ.๖๒
	กองบริการการศึกษา	การจัดการห้องเรียน การออกแบบการจัดการเรียนรู้ การเขียนแผนการจัดการเรียนรู้ Micro-teaching	ให้คณาจารย์มีความเข้าใจในการจัดการห้องเรียนในรูปแบบต่างๆ การออกแบบการจัดการเรียนรู้ การเขียนแผนการจัดการเรียนรู้	สายวิชาการ		๔๐๐ คน	ส.ค.๖๑, ก.พ.๖๒
	กองบริการการศึกษา	การวัดและประเมินผล การสร้างและพัฒนาข้อสอบ	ให้คณาจารย์มีความเข้าใจในรูปแบบการวัดและประเมินผลในรูปแบบต่างๆ การสร้างและการออกแบบข้อสอบ และสามารถนำไปประยุกต์ใช้ในชั้นเรียนได้อย่างเหมาะสม	สายวิชาการ		๔๐๐ คน	ก.ย.๖๑, มี.ค.๖๒
	กองบริการการศึกษา/สำนักคอมพิวเตอร์และเครือข่าย	การออกแบบและพัฒนา online course	ให้คณาจารย์มีความเข้าใจและสามารถออกแบบและพัฒนา online course ได้	สายวิชาการ		๔๐๐ คน	ก.ย.๖๑, มี.ค.๖๒
	กองบริการการศึกษา	Blended learning	ให้คณาจารย์มีความรู้ความเข้าใจในกระบวนการเรียนรู้ ที่ผสมผสานรูปแบบการเรียนรู้ที่หลากหลายการเรียนรู้ที่เกิดขึ้นในห้องเรียน ผสมผสานกับการเรียนรู้นอกห้องเรียน สามารถนำไปประยุกต์ใช้ในชั้นเรียนได้อย่างเหมาะสม	สายวิชาการ		๔๐๐ คน	ต.ค.๖๑, เม.ย.๖๒
	กองบริการการศึกษา	Flipped classroom	ให้คณาจารย์มีความเข้าใจในการออกแบบชั้นเรียนแบบ flipped classroom และสามารถนำไปประยุกต์ในการสอนได้อย่างเหมาะสม	สายวิชาการ		๔๐๐ คน	ต.ค.๖๑, ต.ค.๖๒, เม.ย.๖๒
	กองบริการการศึกษา	Inquiry approach	ให้คณาจารย์มีความเข้าใจในการจัดการเรียนการสอนแบบ Inquiry approach และสามารถนำไปประยุกต์ในการสอนได้อย่างเหมาะสม	สายวิชาการ		๔๐๐ คน	พ.ย.๖๑, พ.ค.๖๒
	กองบริการการศึกษา	Outcome based learning	ให้คณาจารย์มีความเข้าใจในการจัดการเรียนการสอนแบบ Outcome based learning และสามารถนำไปประยุกต์ในการสอนได้อย่างเหมาะสม	สายวิชาการ		๔๐๐ คน	พ.ย.๖๑, พ.ค.๖๒
	กองบริการการศึกษา	PBL	ให้คณาจารย์มีความเข้าใจในการจัดการเรียนการสอนแบบ Problem based learning และสามารถนำไปประยุกต์ในการสอนได้อย่างเหมาะสม	สายวิชาการ		๔๐๐ คน	ธ.ค.๖๑, มี.ย.๖๒
	กองบริการการศึกษา	Peer instruction	ให้คณาจารย์มีความเข้าใจในการจัดการเรียนการสอนแบบ Peer instruction และสามารถนำไปประยุกต์ในการสอนได้อย่างเหมาะสม	สายวิชาการ		๔๐๐ คน	ธ.ค.๖๑, มี.ย.๖๒
	กองบริการการศึกษา	PLC	ให้คณาจารย์มีความเข้าใจในการจัดการเรียนการสอนแบบ Professional learning community และสามารถนำไปประยุกต์ในการสอนได้อย่างเหมาะสม	สายวิชาการ		๔๐๐ คน	ม.ค.๖๒, ก.ค.๖๒
	กองบริการการศึกษา	Gamification	ให้คณาจารย์สามารถใช้ Game จาก applications มาประยุกต์ในการสอนได้อย่างเหมาะสม	สายวิชาการ		๔๐๐ คน	ม.ค.๖๒, ก.ค.๖๒

องค์ความรู้	หน่วยงานที่รับผิดชอบ	กิจกรรม/โครงการ	วัตถุประสงค์โครงการ	กลุ่มเป้าหมาย			ระยะเวลาดำเนินการ
				มหาวิทยาลัย	สำนักงานอธิการบดี	จำนวนกลุ่มเป้าหมาย (คน)	
	กองบริการการศึกษา	ทักษะผู้ประกอบการสำหรับคณาจารย์	ให้คณาจารย์มีความเข้าใจในทักษะผู้ประกอบการที่เชื่อมโยงกับการจัดการศึกษาในมหาวิทยาลัย และสามารถประยุกต์ใช้ในการสอนได้	สายวิชาการ		๔๐๐ คน	ม.ค.๖๒, ก.ค.๖๒
	สำนักงานพัฒนาคุณภาพการศึกษา	โครงการประชุมการอบรมประชุมชี้แจง สัมมนา เกณฑ์มาตรฐานหลักสูตรและการบริหารหลักสูตรตามแนวทางการผลิตหลักสูตรพันธุ์ใหม่		๑. อาจารย์ผู้รับผิดชอบหลักสูตร ๒. อาจารย์ประจำหลักสูตร ๓. อาจารย์ผู้สอน	นักวิชาการศึกษาที่เกี่ยวข้อง	๒๐๐	ก.พ.- มี.ค. ๖๒
	สำนักงานพัฒนาคุณภาพการศึกษา	โครงการอบรมเชิงปฏิบัติการ เรื่อง การกำหนดมาตรฐานผลการเรียนรู้ตามการจัดการศึกษาแบบ Outcome-based Education (OBE)	๑. เพื่อให้อาจารย์และบุคลากรที่เกี่ยวข้องได้รับความรู้ ความเข้าใจเกี่ยวกับการกำหนดมาตรฐานผลการเรียนรู้และการวัดประเมินผลตามการจัดการศึกษาแบบ Outcome-based Education (OBE) ๒. เพื่อให้อาจารย์และบุคลากรที่เกี่ยวข้องสามารถกำหนดมาตรฐานผลการเรียนรู้และกำหนดวิธีการวัดประเมินผลสอดคล้องกับวิธีการเรียนการสอนและผลลัพธ์ของการเรียนรู้ที่กำหนดไว้ในรายวิชาหรือหลักสูตร	๑. อาจารย์ผู้รับผิดชอบหลักสูตร ๒. อาจารย์ประจำหลักสูตร ๓. อาจารย์ผู้สอน	นักวิชาการศึกษาที่เกี่ยวข้อง	๒๐๐	ม.ค.๖๒
ด้านเทคโนโลยี	สำนักคอมพิวเตอร์และเครือข่าย	Word processing/ multimedia	ให้คณาจารย์สามารถใช้โปรแกรม microsoft office ต่างๆ ได้อย่างเหมาะสม	นักวิชาการศึกษา/ นักวิชาการคอมพิวเตอร์		๔๐๐ คน	ส.ค.๖๑, ก.พ.๖๒
	กองบริการการศึกษา	Tools for active learning เช่น kahoot plickers zipgrade	ให้คณาจารย์สามารถใช้เครื่องมือเพื่อช่วยในการสอนต่างๆ อาทิเช่น Kahoot, Plickers, Zipgrade ได้อย่างเหมาะสม	นักวิชาการศึกษา/ นักวิชาการคอมพิวเตอร์		๔๐๐ คน	ส.ค.๖๑, ก.พ.๖๒
	กองบริการการศึกษา/ สำนักคอมพิวเตอร์และเครือข่าย	LMS	ให้คณาจารย์มีความเข้าใจในฟังก์ชันต่างๆ และสามารถที่ใช้โปรแกรม UBU LMS ได้ในรายวิชาของตนเองได้	นักวิชาการศึกษา/ นักวิชาการคอมพิวเตอร์		๔๐๐ คน	ส.ค.๖๑, ก.พ.๖๒
	สำนักวิทยบริการ	การสร้างสื่อการสอนแบบ	แนะนำการสร้างสื่อการสอน การเขียนสคริปต์ รูปแบบการนำเสนอ การเลือกใช้รูปภาพและ	นักวิชาการศึกษา/		๔๐๐ คน	ก.ย.๖๑, มี.ค.๖๒
	กองบริการการศึกษา/ สำนักวิทยบริการ	Infographic	ให้คณาจารย์มีความเข้าใจในการออกแบบ Infographic เบื้องต้น สามารถประยุกต์ใช้ในการทำสื่อการสอนได้อย่างเหมาะสม	นักวิชาการศึกษา/ นักวิชาการคอมพิวเตอร์		๔๐๐ คน	ก.ย.๖๑, มี.ค.๖๒
	คณะวิทยาศาสตร์	AR/VR	แนะนำวิธีใช้งานเทคโนโลยี AR/VR และคณาจารย์สามารถนำไปประยุกต์ใช้ในการสอนได้อย่างเหมาะสม	นักวิชาการศึกษา/ นักวิชาการคอมพิวเตอร์		๔๐๐ คน	ต.ค.๖๑, เม.ย.๖๒
	คณะวิทยาศาสตร์	สื่อ Animation	แนะนำสื่อ Animation ต่างๆ และการประยุกต์ใช้สื่อ Animation กับการเรียนการสอน	นักวิชาการศึกษา/		๔๐๐ คน	ต.ค.๖๑, เม.ย.๖๒
	สำนักวิทยบริการ	E-Book	แนะนำการสร้างสื่อการสอนในรูปแบบ E-Book วิธีการสร้าง ตลอดจนการใช้ E-Book ในการสอนในชั้นเรียน	นักวิชาการศึกษา/ นักวิชาการคอมพิวเตอร์		๔๐๐ คน	ต.ค.๖๑, เม.ย.๖๒

องค์ความรู้	หน่วยงานที่รับผิดชอบ	กิจกรรม/โครงการ	วัตถุประสงค์โครงการ	กลุ่มเป้าหมาย			ระยะเวลาดำเนินการ
				มหาวิทยาลัย	สำนักงานอธิการบดี	จำนวนกลุ่มเป้าหมาย (คน)	
	กองบริการการศึกษา	Tools for active learning เช่น kahoot pickers zipgrade	บุคลากรสามารถใช้โปรแกรม microsoft office ต่างๆ ได้อย่างเหมาะสม	นักวิชาการศึกษา/ นักวิชาการคอมพิวเตอร์		๒๐๐ คน	ส.ค.๖๑, ก.พ.๖๒
	กองบริการการศึกษา/ สำนักคอมพิวเตอร์และ เครือข่าย	LMS	บุคลากรสามารถใช้เครื่องมือเพื่อช่วยในการสอนต่างๆ อาทิเช่น Kahoot, Pickers, Zipgrade ได้อย่างเหมาะสม	นักวิชาการศึกษา/ นักวิชาการคอมพิวเตอร์		๒๐๐ คน	ส.ค.๖๑, ก.พ.๖๒
	สำนักวิทยบริการ	การสร้างสื่อการสอนแบบ Video	บุคลากรมีความเข้าใจในฟังก์ชันต่างๆ และสามารถที่ใช้โปรแกรม UBU LMS ได้ในรายวิชาของตนเองได้	นักวิชาการศึกษา/ นักวิชาการคอมพิวเตอร์		๒๐๐ คน	ส.ค.๖๑, ก.พ.๖๒
	กองบริการการศึกษา/ สำนักวิทยบริการ	Infographic	แนะนำการสร้างสื่อการสอน การอัดเสียงบรรยาย การวางเนื้อหาในคลิป ตลอดจนฟังก์ชันต่างๆที่เกี่ยวข้องและสามารถผลิตสื่อของตนเองได้	นักวิชาการศึกษา/ นักวิชาการคอมพิวเตอร์		๒๐๐ คน	ก.ย.๖๑, มี.ค.๖๒
	สำนักวิทยบริการ	การใช้ห้องบันทึกวีดีโอด้วยตนเอง (ทำวีดีโอแนะนำการใช้)	บุคลากรมีความเข้าใจในการออกแบบ Infographic เบื้องต้น สามารถประยุกต์ใช้ในการสนับสนุนการทำสื่อการสอนได้อย่างเหมาะสม	นักวิชาการศึกษา/ นักวิชาการคอมพิวเตอร์		๒๐๐ คน	ก.ย.๖๑, มี.ค.๖๒
	คณะวิทยาศาสตร์	AR/VR	แนะนำวิธีการใช้งานเทคโนโลยี AR/VR และสามารถนำไปประยุกต์ใช้ในการสนับสนุนการสอนได้อย่างเหมาะสม	นักวิชาการศึกษา/ นักวิชาการคอมพิวเตอร์		๒๐๐ คน	ต.ค.๖๑, เม.ย.๖๒
	คณะวิทยาศาสตร์	สื่อ Animation	แนะนำสื่อ Animation ต่างๆ และการประยุกต์ใช้สื่อ Animation กับการเรียนการสอน	นักวิชาการศึกษา/ นักวิชาการคอมพิวเตอร์		๒๐๐ คน	ต.ค.๖๑, เม.ย.๖๒
	สำนักวิทยบริการ	E-Book	แนะนำการสร้างสื่อการสอนในรูปแบบ E-Book วิธีการสร้าง ตลอดจนการใช้ E-Book ในการสอนในชั้นเรียน	นักวิชาการศึกษา/ นักวิชาการคอมพิวเตอร์		๒๐๐ คน	ต.ค.๖๑, เม.ย.๖๒
	กองกลาง	โครงการอบรมเชิงปฏิบัติการ การออกแบบ Info graphic Presentation สู่ มหาวิทยาลัยดิจิทัล	๑. เพื่อพัฒนาความรู้และทักษะ ในการออกแบบ เข้าใจ เข้าถึง แนวคิดในการคัดกรองข้อมูล การออกแบบโครงร่าง ขั้นตอนการทำภาพอินโฟกราฟิก ๒. เพื่อพัฒนาความรู้และทักษะ การเล่าเรื่องราวจนเป็นสื่อการนำเสนอ Presentation ในรูปแบบอินโฟกราฟิก ๓. เพื่อพัฒนาความรู้และทักษะในการแปลงข้อมูลจากตัวจากตัวอักษรออกมาเป็นรูปภาพเพื่อนำเสนอเป็นภาพอินโฟกราฟิก	-	บุคลากรตำแหน่งต่าง ๆ ในสำนักงาน อธิการบดี	๙๐	พ.ย.๖๑ - มี.ย. ๖๒
ด้านการจัดการความรู้	กองกลาง	การแลกเปลี่ยนเรียนรู้ การเขียนหนังสือราชการ	เพื่อสร้างแนวปฏิบัติที่ดีในการเขียนหนังสือราชการ	-	ผู้ปฏิบัติงานบริหาร และเจ้าหน้าที่ บริหารงานทั่วไป ในสำนักงาน อธิการบดี	๒๐	ม.ค. - ส.ค. ๖๒
	กองกลาง	การแลกเปลี่ยนเรียนรู้ บริหารเอกสาร Online	เพื่อสร้างแนวปฏิบัติที่ดีในการบริหารเอกสาร Online	-	ผู้ปฏิบัติงานบริหาร และเจ้าหน้าที่ บริหารงานทั่วไป ในสำนักงาน อธิการบดี	๒๐	ม.ค. - ส.ค. ๖๒
	กองกลาง	การแลกเปลี่ยนเรียนรู้ การบริหารงานประชุม E-Meeting	เพื่อสร้างแนวปฏิบัติที่ดีในการบริหารงานประชุม	-	บุคลากรผู้ปฏิบัติงานด้านการ บริหารงานประชุม สำนักงานอธิการบดี	๒๐	ม.ค. - ส.ค. ๖๒

องค์ความรู้	หน่วยงานที่รับผิดชอบ	กิจกรรม/โครงการ	วัตถุประสงค์โครงการ	กลุ่มเป้าหมาย			ระยะเวลาดำเนินการ
				มหาวิทยาลัย	สำนักงานอธิการบดี	จำนวนกลุ่มเป้าหมาย (คน)	
	กองกลาง	การแลกเปลี่ยนเรียนรู้ การบริหารเอกสารลับ	เพื่อสร้างแนวปฏิบัติที่ดีในการบริหารเอกสารลับ	-	ผู้ปฏิบัติงานด้านเอกสารลับ ของสำนักงานอธิการบดี	๒๐	ม.ค. - ส.ค. ๖๒
	กองกลาง	การแลกเปลี่ยนเรียนรู้ การพัฒนาด้านการเขียนข่าวประชาสัมพันธ์มหาวิทยาลัย	๑. เพื่อพัฒนาบุคลากร ที่ทำหน้าที่สื่อสารการดำเนินงานของหน่วยงานต่างๆ ของมหาวิทยาลัย อุบลราชธานีให้มีความรู้ความเข้าใจในหลักการเขียนข่าว และวิธีการ/กระบวนการในการผลิตข่าว ประชาสัมพันธ์ตามพันธกิจของหน่วยงานและมหาวิทยาลัยอุบลราชธานี ๒. เพื่อจัดการองค์ความรู้การผลิตข่าวประชาสัมพันธ์ของมหาวิทยาลัย	บุคลากรที่ทำหน้าที่สื่อสารการดำเนินงานของหน่วยงานต่างๆ ของมหาวิทยาลัยอุบลราชธานี	บุคลากรที่ทำหน้าที่สื่อสารการดำเนินงานของหน่วยงานต่างๆ ของสำนักงานอธิการบดี	๔๐	พ.ย. ๖๒
	กองกลาง	การแลกเปลี่ยนเรียนรู้ การพัฒนาการเป็นพิธีกร	๑. เพื่อพัฒนาบุคลากรของหน่วยงานต่างๆของมหาวิทยาลัยอุบลราชธานี ให้มีทักษะในการเป็นพิธีกรและการพูดในที่ชุมนุมสาธารณะ ๒. เพื่อจัดการองค์ความรู้ “การเป็นพิธีกร”	บุคลากรสายสนับสนุนวิชาการในสังกัดหน่วยงานต่างๆของมหาวิทยาลัยอุบลราชธานี	บุคลากรสายสนับสนุนวิชาการในสังกัดหน่วยงานต่างๆของสำนักงานอธิการบดี	๔๐	ธ.ค. ๖๒
	กองกลาง	การแลกเปลี่ยนเรียนรู้ การพัฒนาการผลิตสื่อประชาสัมพันธ์	๑. เพื่อพัฒนาบุคลากร ที่ทำหน้าที่สื่อสารการดำเนินงานของหน่วยงานต่างๆ ของมหาวิทยาลัยอุบลราชธานีให้มีความรู้ความเข้าใจในหลักการ แนวคิด และวิธีการ/กระบวนการในการผลิตสื่อประชาสัมพันธ์ของหน่วยงานและมหาวิทยาลัยอุบลราชธานี ๒. เพื่อจัดการองค์ความรู้การผลิตสื่อประชาสัมพันธ์	บุคลากรที่ทำหน้าที่สื่อสารการดำเนินงานของหน่วยงานต่างๆของมหาวิทยาลัยอุบลราชธานี	-	๔๐	พ.ย. ๖๒
ด้านบริหารจัดการ	กองกลาง	โครงการสร้างสุขและความผูกพันต่อองค์กร โครงการ : เทียงวันธรรมชา	๑. เพื่อเพิ่มประสิทธิภาพการปฏิบัติงานของบุคลากรสำนักงานอธิการบดี ๒. เพื่อบุคลากรทำงานร่วมกันอย่างมีความสุข และผ่อนคลาย มีสุขภาพกายและจิตใจดี ๓. เพื่อให้บุคลากรได้รู้จักเพื่อนร่วมงานในหน่วยงานต่างๆ อันจะนำไปสู่การประสานงานและการให้ความร่วมมือกันในการปฏิบัติงานเสริมสร้างความสัมพันธ์ระหว่างบุคลากร มีความรักความผูกพันกัน ๔. เพื่อให้บุคลากรมีพลังในการทำงานอย่างมีความสุข มีทัศนคติที่ดีต่องาน ผู้บริหาร หัวหน้างาน เพื่อนร่วมงาน พร้อมทั้งมีความสามัคคีในองค์กร	ผู้บริหาร (รองอธิการบดีและผู้ช่วยอธิการบดี)	๑. ผู้อำนวยการกองและหัวหน้าสำนักงาน ๒. บุคลากรสังกัดสำนักงานอธิการบดี	๑. ผู้บริหาร (รองอธิการบดี) จำนวน ๑๔ คน ๒. ผู้อำนวยการกองและหัวหน้าสำนักงาน จำนวน ๑๕ คน ๓. บุคลากรสังกัดสำนักงานอธิการบดี จำนวน ๒๖๖ คน รวมทั้งสิ้น จำนวน ๒๙๕ คน	ทุกศุกร์สุดท้ายของเดือน เวลา ๑๒.๐๐ – ๑๓.๐๐ น. ตลอดปีงบประมาณ พ.ศ. ๒๕๖๒ จำนวน ๑๒ ครั้ง เริ่มวันศุกร์ที่ ๒๖ ตุลาคม ๒๕๖๑

องค์ความรู้	หน่วยงานที่รับผิดชอบ	กิจกรรม/โครงการ	วัตถุประสงค์โครงการ	กลุ่มเป้าหมาย			ระยะเวลาดำเนินการ
				มหาวิทยาลัย	สำนักงานอธิการบดี	จำนวนกลุ่มเป้าหมาย (คน)	
	กองการเจ้าหน้าที่	โครงการอบรมเชิงปฏิบัติการ การเพิ่มประสิทธิภาพ ปฏิบัติงานของบุคลากร สายสนับสนุนวิชาการ สังกัดสำนักงานอธิการบดี (OD) ประจำปีงบประมาณ ๒๕๖๒ (โครงการสานสัมพันธ์น้องพี่ รักนะ ม.อุบลฯ)	๑. เพื่อพัฒนาศักยภาพให้บุคลากรได้รับความรู้และมีทักษะการให้บริการที่ดี การมีวินัยการสื่อสารที่ดีารพัฒนาบุคลิกภาพ ตลอดจนการสร้างสรรค์และพัฒนางาน สามารถสร้างความประทับใจในการให้บริการ ๒. เพื่อสร้างความรู้ความเข้าใจเกี่ยวกับอัตลักษณ์และวัฒนธรรมสำนักงานอธิการบดี ให้กับบุคลากร สำนักงานอธิการบดี ๓. เพื่อให้บุคลากรได้รู้จักเพื่อนร่วมงานในหน่วยงานต่างๆ อันจะนำไปสู่การประสานงานและการให้ความร่วมมือกันในการปฏิบัติงานเสริมสร้างความสัมพันธ์ระหว่างบุคลากร มีความรักความผูกพันกัน ๔. เพื่อให้บุคลากรมีพลังในการทำงานอย่างมีความสุข มีทัศนคติที่ดีต่องาน ผู้บริหาร หัวหน้างาน เพื่อนร่วมงาน พร้อมทั้งมีความสามัคคีในองค์กร	บุคลากรสายสนับสนุน วิชาการ	บุคลากรสังกัดสำนักงานอธิการบดี	๒๘๐	ส.ค.๖๒
	กองคลัง	โครงการเพิ่มประสิทธิภาพ ด้านการจัดทำบัญชีและ รายงานการเงิน	๑. เพื่อเสริมสร้างความรู้ด้านการเงิน-บัญชี ให้แก่เจ้าหน้าที่ของหน่วยงาน ให้สามารถจัดทำบัญชีและรายงานการเงินได้อย่างถูกต้อง ครบถ้วนและเป็นปัจจุบัน ๒. เพื่อกระชับความสัมพันธ์และสร้างเครือข่ายระหว่างคณะ/สำนัก/หน่วยงาน ในการส่งเสริม สนับสนุนการจัดทำบัญชีและรายงานการเงินของหน่วยงาน และติดตามให้หน่วยงาน จัดส่ง รายงานใหม่มหาวิทยาลัยใช้ในการจัดทำงบการเงินรวมของส่วนราชการได้ภายในระยะเวลาที่กำหนด ๓. เพื่อสร้างเสริมการมีส่วนร่วมในการอนุรักษ์พลังงานและการใช้น้ำอย่างประหยัดแก่บุคลากร	บุคลากรที่รับผิดชอบ งานด้านบัญชีของคณะ/ สำนัก/วิทยาลัย	บุคลากรที่รับผิดชอบงานด้านบัญชีของ กองคลัง สำนักงานอธิการบดี	๓๐	ม.ค. - มิ.ย. ๖๒
	กองคลัง	โครงการเสริมสร้างอาชีพการ ทำสไลด์โรลให้กับบุคลากร เพื่อใช้เวลาว่างให้เกิด ประโยชน์	๑. เพื่อให้บุคลากรใช้เวลาว่างให้เกิดประโยชน์ ๒. เพื่อสามารถหารายได้มาจุนเจือครอบครัวได้อย่างเพียงพอกับรายจ่าย ๓. เพื่อเสริมสร้างอาชีพนอกเหนือจากงานที่ทำประจำ	-	บุคลากรสังกัดสำนักงานอธิการบดี	๑๐๐	มี.ค. ๖๒
	สำนักงานบริหาร กายภาพและสิ่งแวดล้อม	โครงการอบรมอนุรักษ์ พลังงานตาม พรบ. อนุรักษ์ พลังงาน	๑. เพื่อส่งเสริมและกระตุ้นจิตสำนึกในการอนุรักษ์พลังงานและการใช้น้ำอย่างประหยัดของ บุคลากร ๒. เพื่อส่งเสริมความรู้ความเข้าใจและตระหนักถึงความสำคัญในการอนุรักษ์พลังงานและการ ใช้น้ำอย่างประหยัด ๓. เพื่อสร้างเสริมการมีส่วนร่วมในการอนุรักษ์พลังงานและการใช้น้ำอย่างประหยัดแก่บุคลากร	๑.บุคลากรสายวิชาการ ๒.บุคลากรสายสนับสนุน ๓.นักศึกษา	บุคลากรสังกัดสำนักงานอธิการบดี	๓๐๐	ต.ค. - ธ.ค. ๖๑
	สำนักงานรักษาความปลอดภัยและสวัสดิภาพ บุคลากร	แผนการป้องกันและบรรเทา ภัยพิบัติ	๑. เพื่อให้บุคลากรตระหนักถึงการเกิดภัยพิบัติในตัวอาคารและบริเวณใกล้เคียง ๒. เพื่อป้องกันการเกิดภัยพิบัติในตัวอาคารและบริเวณใกล้เคียง ๓. เพื่อให้บุคลากรมีองค์ความรู้เกี่ยวกับการปฏิบัติตนขณะเกิดเหตุ ๔. เพื่อสร้างความเชื่อมั่นแก่บุคลากรในเรื่องความปลอดภัย	-	บุคลากรสังกัดสำนักงานอธิการบดี	๒๕๐	ก.พ. - เม.ย. ๖๒
	กองบริการการศึกษา	โครงการสุขภาพดี มีความสุข ด้วยการออกกำลังกาย (Relax Day)	๑. เพื่อเสริมสร้างให้บุคลากรมีสุขภาพ พลานามัยที่สมบูรณ์ แข็งแรง ๒. เพื่อส่งเสริมความสามัคคีในองค์กร ๓. เพื่อสร้างความผูกพันในองค์กร และระหว่างเพื่อน ๔. เพื่อให้บุคลากรมีความสุข สนุกสนาน ผ่อนคลายจากการทำงาน	-	บุคลากรสังกัดสำนักงานอธิการบดี	๒๘๐	พ.ย.๖๑ - มิ.ย. ๖๒

องค์ความรู้	หน่วยงานที่รับผิดชอบ	กิจกรรม/โครงการ	วัตถุประสงค์โครงการ	กลุ่มเป้าหมาย			ระยะเวลาดำเนินการ
				มหาวิทยาลัย	สำนักงานอธิการบดี	จำนวนกลุ่มเป้าหมาย (คน)	
ด้านส่งเสริมความก้าวหน้าในอาชีพ	กองการเจ้าหน้าที่	เทคนิคและวิธีการจัดทำคู่มือการปฏิบัติงานและผลงานวิเคราะห์สังเคราะห์ รวมถึงวิจัยสถาบัน	๑. เพื่อให้บุคลากรสายสนับสนุนวิชาการรู้เทคนิคและวิธีการในการจัดทำคู่มือการปฏิบัติงานและผลงานวิเคราะห์สังเคราะห์ เพื่อให้ได้ข้อมูลเพื่อนำไปประกอบการบริหารและตัดสินใจ	บุคลากรสายสนับสนุนวิชาการ	บุคลากรสังกัดสำนักงานอธิการบดี	๘๐	ก.พ. ๖๒
ด้านพัฒนาสมรรถนะบุคลากร	กองการเจ้าหน้าที่	โครงการอบรมความรู้ความสามารถและทักษะที่จำเป็นในการปฏิบัติงานของบุคลากร ตำแหน่งประเภททั่วไป ตำแหน่งประเภทวิชาชีพเฉพาะหรือเชี่ยวชาญเฉพาะ และตำแหน่งประเภทบริหาร	๑. เพื่อให้บุคลากรสายสนับสนุนวิชาการมีความเข้าใจกฎระเบียบ กฎหมาย และมีทักษะที่จำเป็นในการปฏิบัติงาน ตามสมรรถนะที่มหาวิทยาลัยกำหนด ๒. เพื่อให้บุคลากรได้มีการเตรียมเพื่อข้อกำหนดตำแหน่งในระดับที่สูงขึ้น ๓. เพื่อให้บุคลากรนำความรู้ที่ได้ไปใช้ในการเพิ่มประสิทธิภาพการปฏิบัติงานและช่วยในการขับเคลื่อนและพัฒนามหาวิทยาลัยได้อย่างมีประสิทธิภาพและสนองนโยบายของรัฐบาลเพื่อเข้าสู่ Thailand ๔.๐	บุคลากรสายสนับสนุนวิชาการ	บุคลากรสังกัดสำนักงานอธิการบดี	๑๐๐	ม.ค. - เม.ย. ๖๒, พ.ค. - ก.ย. ๖๒
	กองการเจ้าหน้าที่	โครงการเสริมสร้างความรู้ด้านการบริหารงานบุคคล	เพื่อให้ผู้ปฏิบัติงานด้านบริหารงานบุคคลในหน่วยงานสังกัดสำนักงานอธิการบดีมีความรู้ความเข้าใจเกี่ยวกับกฎระเบียบ ข้อบังคับ และกฎหมายที่เกี่ยวข้องกับการบริหารงานบุคคล	ผู้บริหารและบุคลากรสังกัดสำนักงานอธิการบดี		๒๘๐	ม.ค. ๖๒
	สำนักงานวิเทศสัมพันธ์	English in Workplace	เพิ่มพูน/พัฒนาทักษะภาษาอังกฤษของนักศึกษา/บุคลากรเพื่อนำไปใช้ในการทำงานได้อย่างมีประสิทธิภาพ	บุคลากรคณะ	บุคลากรสังกัดสำนักงานอธิการบดี	๓๐	พ.ค. ๖๒
	กองแผนงาน	โครงการอบรมเชิงปฏิบัติการเพื่อพัฒนาศักยภาพผู้ปฏิบัติงานด้านนโยบายและแผนด้านการจัดทำแผนยุทธศาสตร์และการบริหารยุทธศาสตร์ภาครัฐ	๑. เพื่อสร้างความเข้าใจในกระบวนการจัดทำแผนยุทธศาสตร์และบริหารยุทธศาสตร์ภาครัฐ มีเครื่องมือและเทคนิควิธีการในการปฏิบัติงานให้บรรลุผลสำเร็จตามเป้าหมาย ๒. เพื่อพัฒนาเครือข่ายความร่วมมือ และร่วมแลกเปลี่ยนเรียนรู้และประสบการณ์ระหว่างนักวิเคราะห์นโยบายและแผนของทุกคณะ/วิทยาลัย/สำนัก	ตำแหน่งนักวิเคราะห์นโยบายและแผนสังกัดคณะ สำนัก วิทยาลัย	นักวิเคราะห์นโยบายและแผนสังกัดสำนักงานอธิการบดี	๓๓	ม.ค. - ก.ย. ๖๒
	สำนักงานตรวจสอบภายใน	โครงการยกระดับขีดความสามารถและประสิทธิภาพของสำนักงานตรวจสอบภายใน	๑. เพื่อพัฒนาทักษะ/ความรู้/ความสามารถของนักตรวจสอบภายใน เพื่อสนับสนุนการปฏิบัติงานตรวจสอบภายในและการให้คำปรึกษา	-	นักตรวจสอบภายใน สังกัดสำนักงานตรวจสอบภายใน	๖	ต.ค. ๖๑ - ก.ย. ๖๒



องค์ความรู้	หน่วยงานที่รับผิดชอบ	กิจกรรม/โครงการ	วัตถุประสงค์โครงการ	กลุ่มเป้าหมาย			ระยะเวลาดำเนินการ
				มหาวิทยาลัย	สำนักงานอธิการบดี	จำนวนกลุ่มเป้าหมาย (คน)	
ด้านปฐมนิเทศบุคลากรใหม่	กองการเจ้าหน้าที่	โครงการปฐมนิเทศบุคลากรใหม่มหาวิทยาลัยอุบลราชธานี ประจำปีงบประมาณ ๒๕๖๒	<p>๑. เพื่อให้บุคลากรได้รับความรู้ทั่วไปเกี่ยวกับทิศทางและเป้าหมายของมหาวิทยาลัยและของประเทศ</p> <p>๒. เพื่อให้บุคลากรได้รับความรู้เกี่ยวกับการบริหารงานบุคคล ระเบียบการเงิน การคลัง การพัสดุ และจรรยาบรรณวิชาชีพสำหรับบุคลากรมหาวิทยาลัยอุบลราชธานี</p> <p>๓. เพื่อให้บุคลากรสายวิชาการ ได้รับความรู้เกี่ยวกับการเตรียมความพร้อมสู่ตำแหน่งทางวิชาการ/ความก้าวหน้าด้านกรวิจัย การจัดการเรียนการสอนในศตวรรษที่ ๒๑ และบทบาทของอาจารย์ต่อการประกันคุณภาพ</p> <p>๔. เพื่อให้บุคลากรสายสนับสนุนวิชาการ ได้รับความรู้เกี่ยวกับเทคนิคการทำงานให้ได้ตำแหน่งสูงขึ้น สมรรถนะหลักในการปฏิบัติงาน และบทบาทของบุคลากรสายสนับสนุนต่อการประกันคุณภาพการศึกษา</p> <p>๕. เพื่อให้บุคลากรได้รู้จักเพื่อนร่วมงานในหน่วยงานต่างๆ การอันจะนำไปสู่การประสานงาน และการให้ความร่วมมือกันในการปฏิบัติงาน และพร้อมจะทุ่มเทความรู้ความสามารถให้กับงานที่ปฏิบัติอย่างมีประสิทธิภาพและประสิทธิผล เสริมสร้างความสัมพันธ์ระหว่างบุคลากรใหม่ เกิดความสมัครสมานสามัคคี ความเป็นอันหนึ่งอันเดียวกัน เพื่อแสดงความเป็นอัตลักษณ์ของมหาวิทยาลัยอุบลราชธานี และมีความผูกพันกับมหาวิทยาลัยมากขึ้น</p>	บุคลากรสายวิชาการ และบุคลากรสายสนับสนุนวิชาการ	บุคลากรสังกัดสำนักงานอธิการบดี	๕๐	ก.ค. ๖๒

**๑๑. แนวทางการกำกับติดตามและประเมินผลแนวทางการกำกับติดตามและประเมินผลการดำเนินงาน**

๑) กำหนดปฏิทินในการกำกับติดตามและรายงานผลการดำเนินงานตามแผนปฏิบัติการว่าด้วยการ ป้องกันและปราบปรามการทุจริต ประจำปี พ.ศ. ๒๕๖๒ ปีละ ๓ ครั้ง คือ รอบ ๖ เดือน ๙ เดือน และ ๑๒ เดือน ตาม แบบฟอร์มการรายงานผล เพื่อเป็นการกำกับติดตามและตรวจสอบผลการดำเนินงานให้เป็นไปตามค่าเป้าหมายและ วัตถุประสงค์ของโครงการตามตัวชี้วัดในแผน

๒) การประเมินผลการดำเนินงานตามแผนปฏิบัติการว่าด้วยการป้องกันและปราบปรามการทุจริต ประจำปี พ.ศ. ๒๕๖๒ และรายงานผลการดำเนินงานต่อมหาวิทยาลัย ณ สิ้นไตรมาสที่ ๒ ๓ ๔ และรายงานผลการดำเนินงานต่อคณะกรรมการสภามหาวิทยาลัย ณ สิ้นไตรมาสที่ ๔ โดยวิเคราะห์ปัญหา อุปสรรคของการดำเนินงานตามแผนฯ เพื่อนำมาปรับปรุงมาตรการ ตัวชี้วัด และค่าเป้าหมายในการจัดทำแผนในปีถัดไป